



インターネットの情報提供	
提供予定日	平成27年4月29日(水)

平成27年4月28日(火) 県政記者クラブ配布資料			
担当課	担当係	担当者	電話番号
統計課	人口労働係	上山順子	直通058-272-8184 内線2087

平成27年2月分 毎月勤労統計調査結果

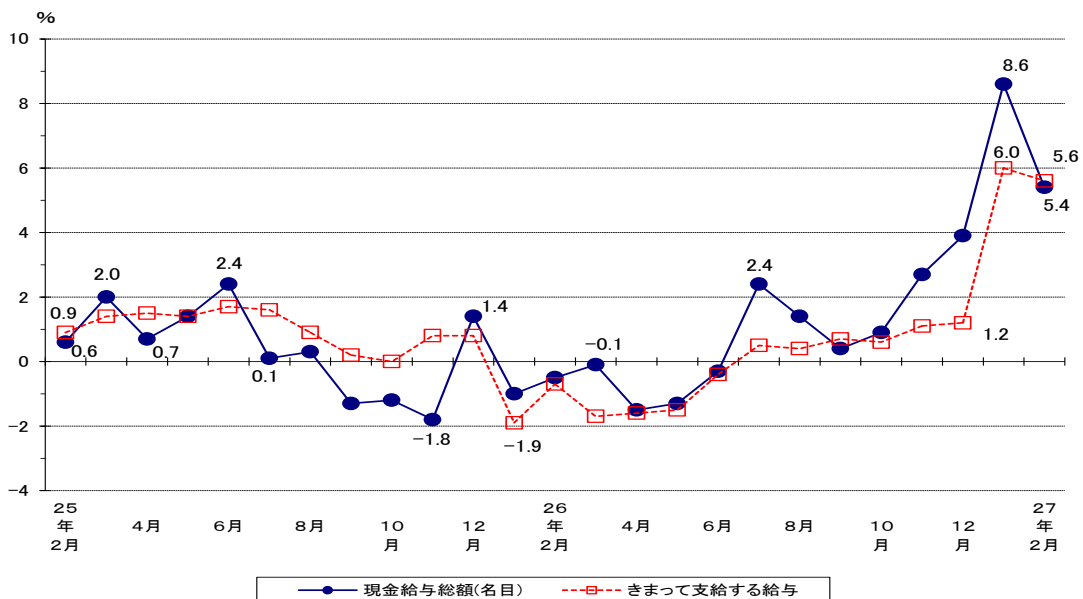
賃金

- ・2月のきまって支給する給与は、規模5人以上で245,706円、前年同月比5.6%増で、8ヶ月連続で前年同月を上回った。(規模30人以上では263,582円、前年同月比0.1%増で、29ヶ月連続で前年同月を上回った。)
- なお、特別に支払われた給与を含む現金給与総額は、規模5人以上で246,964円、前年同月比5.4%増で、8ヶ月連続で前年同月を上回った。(規模30人以上では264,967円であり、前年同月比0.0%となった。)

表1 賃金の動き

産 業	現金給与総額				きまって支給する給与						特別に支払われた給与	
	実数	指数	前月比	前年同月比	実数	前月比	前年同月比	所定内給与		所定外給与	実数	前年同月差
								円	%			
【事業所規模5人以上】												
調査産業計	246 964	87.8	△3.0	5.4	245 706	1.6	5.6	225 921	5.3	19 785	1 258	△ 296
建設業	351 694	105.3	△2.0	11.1	349 973	3.0	10.6	327 765	10.7	22 208	1 721	1 678
製造業	278 562	89.4	3.0	5.1	278 363	4.6	5.4	244 292	5.1	34 071	199	△ 811
卸売業、小売業	184 047	85.1	△8.2	△1.0	181 849	△3.5	△0.2	172 319	△0.8	9 530	2 198	△ 1 276
医療、福祉	263 453	91.5	△1.5	6.1	261 903	0.6	5.9	243 681	2.9	18 222	1 550	953
【事業所規模30人以上】												
調査産業計	264 967	84.2	△1.4	0.0	263 582	1.1	0.1	238 447	△0.2	25 135	1 385	△ 263
建設業	327 973	71.0	△13.4	△6.2	321 754	2.4	△7.9	315 915	2.8	5 839	6 219	6 076
製造業	297 106	86.3	2.3	3.0	296 979	4.1	3.5	258 051	3.1	38 928	127	△ 1 105
卸売業、小売業	163 888	77.1	△7.9	△9.0	161 925	△7.5	△9.9	152 710	△10.6	9 215	1 963	1 515
医療、福祉	295 373	89.0	0.7	△0.4	293 097	0.3	△0.9	266 044	△5.8	27 053	2 276	1 517

図1 賃金の動き (前年同月比) -規模5人以上・調査産業計-



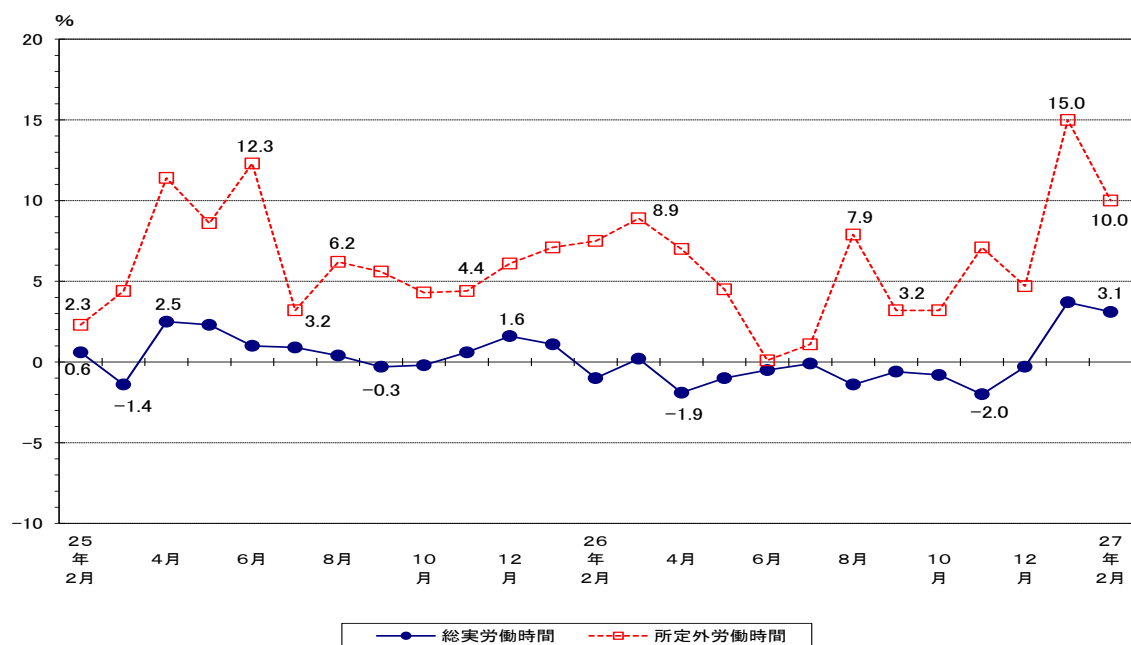
労働時間

- ・総実労働時間は、規模5人以上で149.6時間、前年同月比3.1%増で、2ヶ月連続で前年同月を上回った。
(規模30人以上では151.1時間、前年同月比0.1%増で、3ヶ月連続で前年同月を上回った。)
- ・所定外労働時間は、規模5人以上で11.0時間、前年同月比10.0%増で、25ヶ月連続で前年同月を上回った。
(規模30人以上では12.4時間、前年同月比7.6%増で、8ヶ月連続で前年同月を上回った。)

表2 労働時間の動き

産 業	総実労働時間									出 勤 日 数		
	実 数			指 数			所 定 外 労 働 時 間			実 数	前月差	前年同月差
	時間	指数	前月比	前年同月比	時間	前月比	前年同月比	日	日			
【事業所規模5人以上】 調 査 産 業 計	149.6	100.7	8.2	3.1	11.0	4.8	10.0	19.3	1.4	0.2		
建 設 業	183.4	105.8	16.6	12.9	14.7	15.8	131.0	22.0	3.1	△0.6		
製 造 業	175.7	108.4	16.8	2.9	18.0	12.6	0.8	20.7	2.9	0.3		
卸 売 業、小 売 業	133.0	98.2	3.8	0.2	5.9	△15.7	23.7	19.3	0.6	0.0		
医 療、福 祉	134.1	97.4	1.0	△0.3	3.8	△11.6	△31.8	18.6	0.6	0.6		
【事業所規模30人以上】 調 査 産 業 計	151.1	99.2	6.9	0.1	12.4	6.9	7.6	19.1	1.2	△0.1		
建 設 業	163.3	92.4	18.8	8.2	7.6	4.1	△1.3	21.0	3.4	△2.4		
製 造 業	177.1	106.3	17.3	3.3	19.7	13.8	6.8	20.5	2.9	0.3		
卸 売 業、小 売 業	129.1	96.7	△0.5	△1.5	4.6	△9.8	12.7	19.5	0.2	0.0		
医 療、福 祉	135.8	95.8	△2.6	△3.8	4.8	△12.7	△5.9	18.4	△0.2	0.0		

図2 労働時間の動き（前年同月比）－規模5人以上・調査産業計－



雇 用

- ・常用労働者数は、規模5人以上で640,614人、前年同月比0.2%増で、2ヶ月連続で前年同月を上回った。
(規模30人以上では346,479人、前年同月比1.6%増で、2ヶ月連続で前年同月を上回った。)
- ・パートタイム労働者の比率は、規模5人以上で31.6%となり、前年同月差2.5ポイント低下した。

表3 常用雇用の動き

産 業	常 用 労 働 者							労 働 異 動	
	実 数	指 数	前月比	前年同月比	パートタイム 労働者比率	パートタイム 労働者比率 前年同月差	入職率	離職率	
【事業所規模5人以上】	人		%	%	%	ポイント	%	%	
調 査 産 業 計	640 614	98.2	0.4	0.2	31.6	△ 2.5	1.22	1.41	
建 設 業	36 930	97.5	0.5	△ 8.1	10.5	5.4	1.04	0.55	
製 造 業	174 380	95.2	0.3	△ 1.0	15.9	△ 4.0	0.86	0.96	
卸 売 業、小 売 業	105 871	91.0	0.3	3.2	54.3	2.7	1.94	2.70	
医 療、福 祉	88 125	114.8	0.1	3.2	26.3	△ 11.4	0.98	0.90	
【事業所規模30人以上】									
調 査 産 業 計	346 479	96.4	0.8	1.6	28.4	0.4	0.87	1.14	
建 設 業	10 263	99.2	1.3	△ 21.1	20.0	18.8	1.80	0.45	
製 造 業	125 515	94.2	0.2	△ 0.1	13.2	△ 2.5	0.56	0.88	
卸 売 業、小 売 業	41 225	87.1	2.5	10.8	68.4	5.9	0.95	1.25	
医 療、福 祉	54 654	116.7	△ 0.4	3.7	23.2	△ 3.4	0.91	1.28	

図3 常用雇用の動き（前年同月比）－規模5人以上・調査産業計－

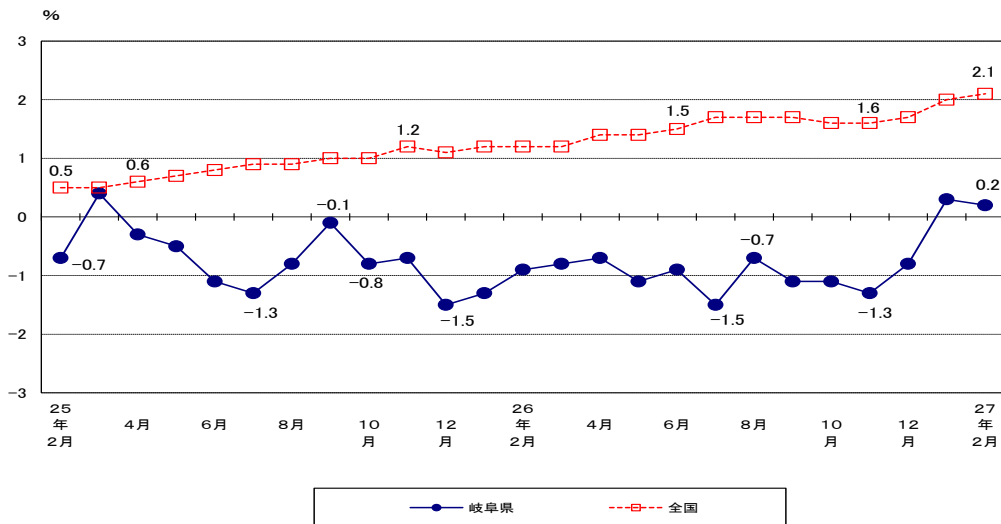
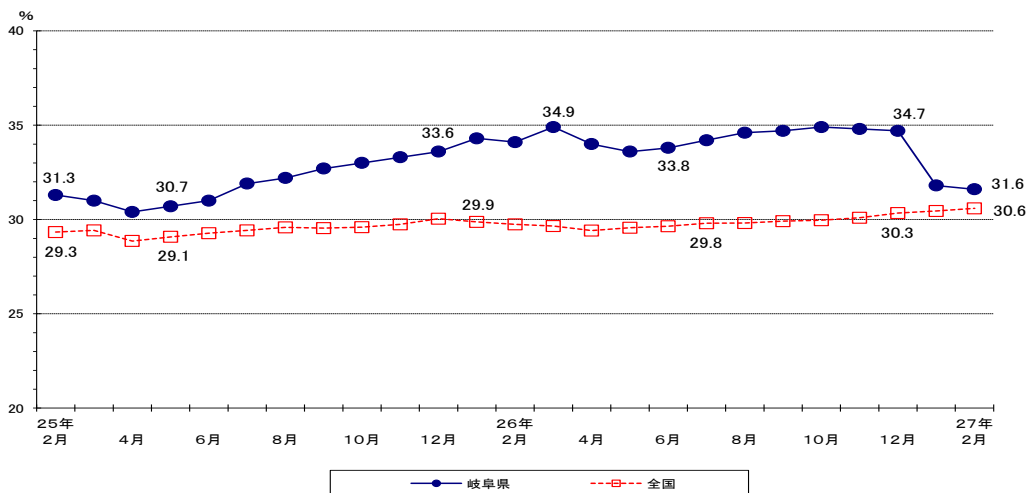


図4 パートタイム労働者比率の動き－規模5人以上・調査産業計－



【利用上の注意】

- 1 平成 27 年 1 月分調査から、平成 24 年経済センサス活動調査の結果等に基づき、調査対象事業所の抽出替えを行った。このため、賃金・労働時間指数については、新旧サンプルのギャップを埋めるため、過去に遡って修正し指数を接続させている。(平成 22 年=100 としている)
- 2 前年比などの増減率は、指数等により算出しており、実数で計算した場合と必ずしも一致しない。
- 3 指数の算式

基準年の平均（以下「基準数値」という。）を 100 とする指数を作成している。
各月の指数は、次の算式によって作成している。

$$\text{各月の指数} = \frac{\text{各月の調査結果の実数}}{\text{基準数値}} \times 100$$

指数と各月の調査結果の実数との対応は次のとおりである。

指数の種類	各月の調査結果の実数
現金給与総額指数	各月の 1 人平均現金給与総額
総実労働時間指数	各月の 1 人平均総実労働時間数
常用雇用指数	各月の本月末常用労働者数

上記の算式により作成された指数に基づいて、前年同月比等の増減率を計算している。

- 4 現在の指数の基準時は、平成 22 年（2010 年）である。
- 5 常用労働者とは、
 - ① 期間を定めずに、又は 1 か月を超える期間を定めて雇われている者
 - ② 日々又は 1 か月以内の期間を定めて雇われている者のうち、調査期間の前 2 か月間にそれぞれ 18 日以上雇われている者。のいずれかに該当する者をいう。
- 6 パートタイム労働者とは、常用労働者のうち、
 - ① 1 日の所定労働時間が一般の労働者より短い者
 - ② 1 日の所定労働時間が一般の労働者と同じで 1 週の所定労働日数が一般の労働者より短い者のいずれかに該当する者をいう。また、一般労働者とは、常用労働者のうち、パートタイム労働者でない者をいう。

【調査の概要】

厚生労働省が実施する、統計法に基づく基幹統計調査であり、雇用労働者の賃金、労働時間及び雇用の毎月の変動を明らかにすることを目的とするものである。

調査結果は、労働・経済政策の基礎資料として用いられている。

この調査は、日本標準産業分類に定める「鉱業、採石業、砂利採取業」「建設業」「製造業」「電気・ガス・熱供給・水道業」「情報通信業」「運輸業、郵便業」「卸売業、小売業」「金融業、保険業」「不動産業、物品賃貸業」「学術研究、専門・技術サービス業」「宿泊業、飲食サービス業」「生活関連サービス業、娯楽業」「教育、学習支援業」「医療、福祉」「複合サービス事業」「サービス業（他に分類されないもの）」に属する常用労働者 5 人以上の事業所のうち、厚生労働大臣が指定する約 750 事業所を対象とする。

< 環境生活部統計課ホームページ >

http://www.pref.gifu.lg.jp/kensei-unei/tokei_joho/index.html