

森林・環境税のおはなし

# 清流の国ぎふ

～ 豊かな森林

清らかな川～



# 清流の国ぎふ森林・環境税は森や清流を

## ① 森づくり

～元気で活力ある水源地域の森を守り育てています～



- 水源林や溪畔林などにおける間伐等の森林整備
- 重要な水源地域における森林の公有林化(買い取り)

① 環境保全を目的とした水源林等の整備

## ② 里山づくり

～私たちの生活環境に身近な里山林を整備・活用しています～



- 里山林の整備  
(侵入竹の除去、森林病虫害の防除、広葉樹の植栽、修景等の整備、不用木の除去 等)
- 環境保全モデル林の選定、整備

② 里山林の整備・利用の促進

③ 生物多様性・水環境の保全

## ③ 清流づくり～多様な生物、清らかな川を守り育てています～



- 上下流域が連携した流域一体の河川清掃活動
- イタセンパラ(希少生物)の生息域外保全
- アライグマ、ヌートリア等の捕獲オリ及び処理設備の整備
- 有害鳥獣捕獲従事者の育成
- 岐阜大学における鳥獣対策に関する調査研究
- ため池に生息する外来種駆除
- 里地(田んぼ、用水路など)の生態系保全活動





# 守る5つの取り組みに役立てられています



木材生産林

既存施策で対応

## ④ 公共施設等における 県産材の利用促進

## ⑤ 地域が主体となった 環境保全活動の促進

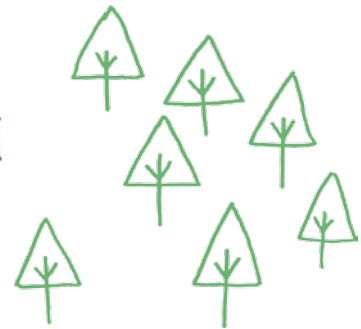
- 河川魚道の機能回復(点検及び修繕)
- 地域河川の水質問題の改善対策
- 上下流域の自然環境等を相互理解する交流ツアー

## ④ 木づくり

～ぎふの木を使った施設づくりや  
「ぎふ木育」などを進めています～



- 教育福祉関連施設等の木造化、内装木質化
- 学校等における木の机・椅子などの導入
- 保育園、幼稚園等における木の教材(おもちゃ・キットなど)の導入
- 公共施設等の木質バイオマス利用施設(ボイラー、ストーブ)の導入
- 県民協働による未利用材の搬出



## ⑤ 人づくり

～県民みんなで支える  
清流の国づくりを進めています～



- 県民みんなで進める森づくり・川づくりなどの環境保全活動
- 子どもたちへの環境教育
- カーボン・オフセットの普及啓発、J-VERの販売促進
- エコツーリズムの普及・定着
- 生物多様性の専門家派遣
- 森林・環境税の広報PR
- 事業評価を行う第三者委員会の開催

# 24年度の主な取組



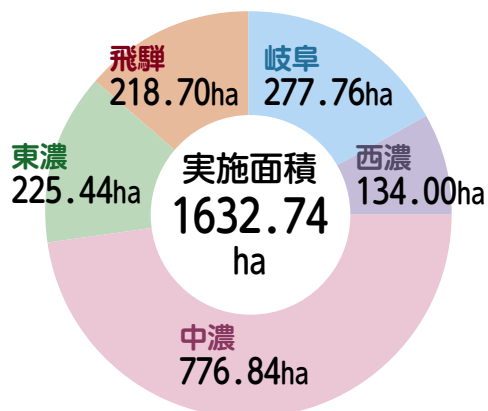
## ①環境保全を目的とした水源林等の整備

### 環境保全林整備事業

私たちの生活に不可欠な「清らかな水」を守るため、水源となる森林での間伐など豊かな森づくりを進めています。

#### ●事業実績

24市町村において1,632.74haの水源林等の整備が進みました。



#### ●実施例



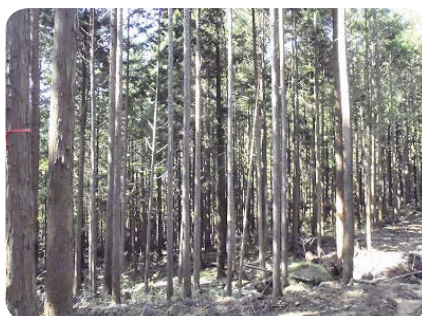
### 水源林公有林化支援事業

水道水源等の周辺上流域の森林のうち、荒廃した森林または荒廃のおそれのある森林で早急に公的な管理が必要な森林を市町村が公有林化し、適正な森林管理を進めています。

#### ●事業実績

森林を守るセーフティネットとして、白川町において4.03haの公有林化が進みました。

#### ●実施例



白川町黒川地内(50年生のスギ・ヒノキ林)

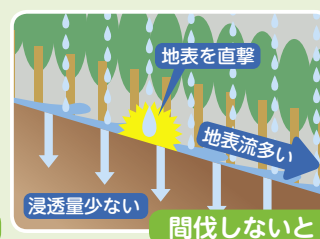
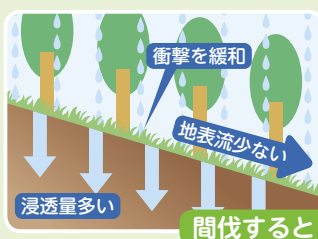


当該森林下流の水道水源の取水施設



## TOPICS① 間伐するとどうなるの？

間伐を行うことによって林内に光が入り、下層植生が生えてきます。このことによって地表が守られるとともに、生物多様性の豊かな森林となります。また、雨水が土壌へ浸透する量や保水量も多くなるため、水源かん養機能が向上します。間伐を行わない暗い林内では、地表がむき出しとなり、雨などととも土が流れ去ってしまいます。





## ②里山林の整備・利用の促進

### 里山林整備事業

野生鳥獣被害の軽減など地域住民の生活環境の向上や生物多様性の保全を図るため、里山林の整備・活用を進めています。

#### ●事業実績

17市町村において240.83haの里山林の整備が進みました。

事業種別	事業量
侵入竹の除去	3.30ha
森林病虫害の防除	38.73ha
修景等の環境保全	104.60ha
不用木の除去	94.20ha
木質施設等の改修	8箇所
計	森林整備 240.83ha 施設改修 8箇所

#### ●実施例



侵入竹の除去(岐阜市内)



森林病虫害の防除(高山市内)



修景等の環境保全(中津川市内)



不用木の除去(美濃加茂市内)



木質施設の改修(本巣市内)



## TOPICS②

## 岐阜県の代表的な木ってなんだろう？

### 広葉樹 平たくて幅の広い葉を持った木



ブナの木



ブナの葉



ブナの実

#### ●ブナ

寒冷な自然の森に生えています。  
家具などに使われます。

### 針葉樹 針のような形の葉を持った木



スギの木



スギの葉

#### ●スギ

育てやすく、建築用木材などいろいろな使いみちがあるので、たくさん植えられています。



コナラの木



コナラの葉



コナラの実

#### ●コナラ

里の近くの雑木林に生えています。  
秋には、細長いどんぐりがなります。



ヒノキの木



ヒノキの葉

#### ●ヒノキ

つやがあって香りもよく、くさりにくいので、建築用木材として使われています。

### ③ 生物多様性・水環境の保全

#### 流域清掃活動推進事業

県内の主要河川流域において、流域の環境保全団体等による協働体と自治体等が連携し、流域全体に着目した河川清掃活動に取り組んでいます。

##### ●事業実績

- 長良川流域：郡上市、岐阜市、海津市、桑名市において流域一斉清掃を実施(参加者246人)
- 揖斐川流域：平成25年5月実施に向けた流域連携のネットワークづくり等の準備

##### ●実施例



長良川中流域の清掃活動(岐阜市)



上流から流れ着いた大量の流木(桑名市)



近づけない場所は船舶を活用(海津市)



回収したゴミの一部

#### 野生生物保護管理事業

野生生物による農林業や生活環境への被害の軽減及び生態系の保全や外来生物(アライグマ、ヌートリア等)による生態系への影響の防止を図るための取り組みを進めています。

##### ●事業実績

個体数調整のためのニホンジカの捕獲…1,362頭



郡上市内で捕獲されたニホンジカ  
(写真提供 郡上市)

捕獲オリ・処理設備の導入…76基



岐阜市内で捕獲されたヌートリア  
(写真提供 岐阜市)

有害鳥獣捕獲従事者の育成…1人



本事業を活用して購入した銃器  
(写真提供 郡上市)

#### 里地生態系保全支援事業

耕作放棄による農地の荒廃や外来種の侵入などにより近年崩れつつある里地(田んぼや水路、ため池など)の生態系の保全を図るため、モデル的な取り組みを進めています。

##### ●事業実績

4団体において、モデル的な取り組みが行われました。

##### ●実施例



希少生物(ウシモツゴ)の放流(関市)



ビオトープ水田への水路整備(可児市)

##### ●事業実績

4市町において、12.58tのスクミリングガイの駆除が進みました。

##### ●実施例



水路での捕獲状況(輪之内町)



### TOPICS③ 生物多様性ってなんだろう？

生物多様性とは、いろいろな生きものがいて、それらがつながり支えあって生態系の豊かさやバランスが保たれていることです。生物多様性には、「生態系の多様性」「種の多様性」「遺伝子の多様性」という3つの段階があります。

私たちの暮らしは、空気や水、食べ物など、生物多様性がもたらす恵みによって支えられていますが、生物多様性が失われると、生物の間のつながりの輪が断たれることになり、いずれは私たちの暮らしも困難になります。

#### 3つの多様性

##### 種の多様性

多くの種類の動物や植物



##### 遺伝子の多様性

同じ生物種でも多様な性質



##### 生態系の多様性

さまざまな自然環境(森林、里山、湿原、ため池、河川など)





## ④ 公共施設等における県産材の利用促進

### 木の香る快適な教育施設等整備事業

県民の皆さんに木材利用や環境保全に対する関心と理解を深めていただくため、教育福祉関連施設の木造化や内装木質化を進めています。

#### ● 事業実績

県内の保育園、老人ホームなど3つの木造施設が整備されました。



きよみず幼児園の園舎(揖斐川町)



社会福祉法人白泉会 グループホームの食堂(白川町)



さくら保育園の廊下(飛騨市)

### ぎふの木で学校まるごと木製品導入事業

子どもたちへ豊かな心を育む「ぎふ木育」を進めるため、小・中学校などにおける木製の机・椅子等の導入を進めています。

#### ● 事業実績

県内の保育園、小・中学校など15施設において688セットの木製の机・椅子の導入が進みました。



加納西保育園(岐阜市)



落合小学校(中津川市)

### ぎふの木育教材導入支援事業

子どもたちへ豊かな心を育む「ぎふ木育」を進めるため、保育園、幼稚園などにおける「ぎふの木」を使った教材(おもちゃ、キット)の導入を進めています。

#### ● 事業実績

県内の保育園、幼稚園、小学校など70施設で843セットの木育教材の導入が進みました。



スギの箱椅子づくり(美濃保育園(美濃市))



つみぼぼ(川島東保育園(各務原市)ほか)

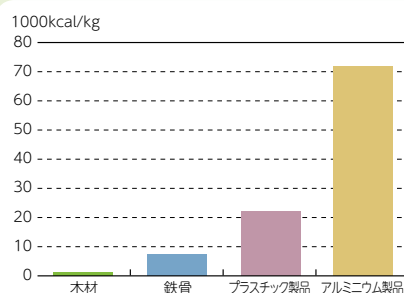


## TOPICS④ 木は環境にやさしいの？

木は、二酸化炭素を吸収し、幹や根に炭素としてたくわえています。建物などに使われた木材の中にも、炭素がたくわえられています。木を伐って資源として使っても、そのあとに苗木を植えて育てることで、新しい木がまた二酸化炭素を吸収します。また、木材は、鉄やアルミニウムなど他の資材と比べて、少ないエネルギーで製造することができます。

このように、森林の働きを利用することで、環境を守りながら、木を資源として使うことができます。

人間1人の呼吸で出る二酸化炭素は年間約320kgで、約23本のスギの年間吸収量と同じです。



住宅用資材の製造に必要なエネルギー (推計)  
資料：科学技術庁「ライフサイクルエネルギーに関する調査研究」

## ⑤地域が主体となった環境保全活動の促進

### 清流の国ぎふ地域活動支援事業

県民の皆さんに森づくりや川づくりへの関心と理解を深めていただくため、県民参加の環境保全活動を進めています。

#### ●事業実績

県内に活動拠点のある31団体に助成を行い、森づくり活動や川づくり活動に、延べ約7千5百人の県民の皆さんが参加しました。

圏域別	活動団体数 (団体所在地)	参加人数 (人)
岐 阜	7	1,508
西 濃	5	2,574
中 濃	7	1,556
東 濃	10	1,682
飛 騨	2	147
合 計	31	7,467

#### ●実施例



### 森と木と水の環境教育推進事業

県内の子どもたちを対象とした森や木、川に関する環境教育を実施し、将来の清流の国ぎふを担う人づくりを進めています。

#### ●事業実績

100の学校等で環境学習を実施し、約4千6百人の子どもたちが参加しました。

学校別	実施校数	参加人数
幼稚園・保育園等	16	860
小学校	66	3,168
中学校	7	177
高等学校	6	339
特別支援学校	5	63
合 計	100	4,607

#### ●実施例

- 自然物を使ったまごとおそび(年少児と母親)
- 木のカスタネットづくり(年長児)
- 椎茸のほだ木づくり&炭づくり体験(小学2,3年生)
- 身近な川に住む生き物の観察(小学3年生)
- 校庭の樹木調べ(小学4年生)
- 森林に降る雨水の行方についての実験(小学5年生)
- 苗木のホームステイと植林体験(中学2年生)
- 木こりの話を聴く&丸太切り体験(特別支援学校中学部2年生)
- 演習林の状況調査・利用間伐・市場への出荷(農林高校2,3年生)



ぎふの木のカスタネットづくり

手ノコで間伐体験

川に住む生き物の観察



## TOPICS⑤ 森林や川にはどんな働きがあるの？

### 森林や川の 公益的 機能



森林や川には、私たちの生活をより快適で安全なものにしてくれるさまざまな力があります。

森林や川をきちんと管理することでそのはたらきは、より大きなものになります。

**地** 球温暖化を防ぎます



**安** らぎ、潤いを与える生活空間です



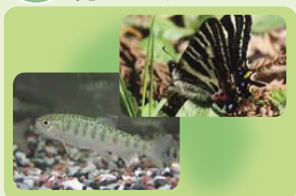
**豊** かな水を育み、洪水を和らげます



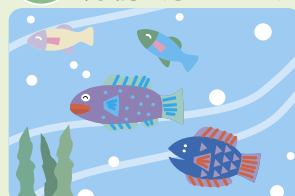
**災** 害(土砂崩れ)を防ぎます



**多** 様な生物を育みます



**土** の中に蓄えられた栄養分を海に運びます





# 清流の国ぎふ森林・環境基金事業 平成24年度実績総括表

事業名	事業概要		5年間の事業計画量	平成24年度事業 実績	
	事業内容	事業主体		実施事業量	実績額(千円)
1 環境保全林整備事業	・水源林、溪畔林、奥山林等の間伐の助成	市町村林業事業者等	15,000ha	1,632.74ha	285,110
2 水源林公有林化支援事業	・森林の公有林化の助成	市町村	150ha	4.03ha	3,224
3 里山林整備事業	・里山林の整備の助成	市町村各種団体	2,000ha	森林整備：240.83ha 施設改修：8箇所	50,194
4 環境保全モデル林整備事業	・環境モデル林の選定と計画策定	県	5箇所	1箇所(美濃市内)	3,160
5-1 流域清掃活動推進事業	・流域協働による河川清掃への助成	NPO、地域団体等	5流域	2流域(長良川・揖斐川)	2,066
5-2 流域協働による効率的な河川清掃事業	・流域協働による河川清掃の実施	県	5流域	2流域(長良川・揖斐川)	24,998
6 イタセンパラ生息域外保全推進事業	・イタセンパラ(国内希少野生動物種)の域外保全	県	1箇所	1箇所(各務原市内)	13,857
7-1 野生生物保護管理事業(ニホンジカ)	・個体数調整のためのニホンジカの捕獲補助	市町村	市町村の実施計画による	捕獲頭数 1,362頭	11,575
7-2 野生生物保護管理事業(捕獲オリ・処理設備)	・アライグマ、ヌートリアの捕獲オリ・処理設備購入補助	市町村	捕獲オリ 500基 処理設備 50基	捕獲オリ 74基 処理設備 2基	438
7-3 野生生物保護管理事業(市町村職員の育成)	・有害鳥獣対策等に従事する市町村職員の育成	市町村	25人	1人	436
8 野生動物総合対策推進事業	・鳥獣対策に関する調査研究(岐阜大学)	大学	6課題 21提案	3課題 6提案	20,580
9-1 生きものにぎわうため池再生事業	・ため池の生態系を回復する外来種駆除などの実施	県	25箇所	5箇所	2,405
9-2 生きものにぎわう水田再生事業	・水田の生態系を回復する水田魚道の設置	県	5箇所	1箇所(可児市内)	1,749
9-3 里地生態系保全支援事業(団体支援)	・里地の生態系を復活させるモデル的取り組みへの助成	NPO、地域団体等	延べ20団体	4団体	7,153
9-4 里地生態系保全支援事業(市町村支援)	・里地の生態系保全に取り組む市町村への助成	市町村	延べ25市町村	4市町	3,033
10 河川魚道の機能回復事業	・地域協働を取り入れた魚道の適切な維持管理の実施	県	点検魚道 673箇所 修繕魚道 253箇所	点検魚道 673箇所 修繕魚道 33箇所	44,830
11 地域協働水質改善事業	・地域が協働して取り組む水質改善に対する支援・助成	県・地域水質改善協議会	1地域	1地域(輪之内町大樽川)	855
12 上流域と下流域の交流事業	・上流域、下流域の環境を理解するツアーの実施	県	延べ75回	17回	7,578
13 木の香る快適な教育施設等整備事業	・教育福祉関連施設等の木造化、内装木質化の助成	市町村、学校法人、社会福祉法人、医療法人等	65施設	3施設	37,424
14-1 ぎふの木で学校まるごと木製品導入事業	・学校の机、椅子の導入の助成	市町村、学校法人、社会福祉法人等	6,000セット	688セット	6,810
14-2 ぎふの木育教材導入支援事業	・木製の学習教材の導入の助成	市町村、学校法人、社会福祉法人等	250施設	70施設	3,946
15-1 木質バイオマス利用施設導入促進事業	・木質バイオマス利用施設の導入の助成	市町村、学校法人等	ボイラー 10施設 ストーブ 500台	ボイラー 1施設 ストーブ 97台	16,428
15-2 県民協働による未利用材の搬出促進事業	・未利用材の搬出の助成	市町村	20,000t	512.3t	748
16 清流の国ぎふ地域活動支援事業	・森、川づくり等環境保全活動に対する助成	法人、団体等	100件(団体)	31件(団体)	13,304
17 森と木と水の環境教育推進事業	・森・川・海・里山に関する環境教育活動の実施	県(小・中・高校、保育所、幼稚園等)、学校法人	400校(園)	100校(園)	4,879
18 森から生まれる環境価値普及促進事業	・カーボン・オフセットの普及、J-VÉRの販売促進	県	一式	一式	3,075
	・カーボン・オフセットを行う団体の支援	市町村、団体等	45団体	8団体	1,472
19 エコツーリズム促進事業	・エコツーリズム連携会議の開催	県	5回	1回	275
	・エコツーリズムに取り組む団体の支援	市町村、団体等	15団体	4団体	4,351
20-1 生物多様性に係る専門家の派遣事業	・生物多様性に係る専門家の派遣事業	県	計画による	8回	ゼロ予算執行
20-2 清流の国ぎふ森林・環境税事業推進事業	・森林・環境税の広報PR、事業評価委員会の開催	県	一式、15回	一式、3回	936
21 清流の国ぎふ市町村提案事業	・市町村が特に必要と考える事業	市町村	提案数による	66件	54,481
21事業					631,370

# 森林・環境税のしくみ

## 納める方は？

- 個人… ●(その年の1月1日現在で) 県内に住所がある方、県内に家屋敷等を持っている方  
※前年の所得金額が一定基準を下回るなど一定の条件を満たす方は非課税です。
- 法人… ●県内に事務所、事業所などがある法人等

## 納める額は？

- 個人… 年額 1,000円
- 法人… 年額 2,000円～80,000円 (県民税均等割標準税率の10%相当額)

## 課税の方法は？

県民税(均等割)に上記の額を上乗せします

## 納める方法は？

- 個人… 個人市町村民税と合わせて市町村が徴収し、県へ払い込みます
- 法人… 法人県民税の申告納付の際に併せて県が徴収します

## いつまで続くの？

- 個人… 平成24年度から平成28年度までの5年間
- 法人… 平成24年4月1日から平成29年3月31日までの間に開始する事業年度分

## 税の管理は？

税金の使いみちを明確にするため、既存の税収と区別し「清流の国ぎふ森林・環境基金」に積み立て、毎年必要な額を取り崩して、目的とする施策のための財源とします。  
※県外の皆様にも、ふるさと納税制度による寄付などを通じて、清流の国づくりにご協力いただけます。

## チェック機能は？

第三者機関が各施策の取り組みをチェックし、事業実施後の評価を行うとともに、事業の内容と成果については、県民の皆様にご公表します。



## お問い合わせ先

岐阜県林政部恵みの森づくり推進課

TEL 058 - 272 - 8472 FAX 058 - 278 - 2702 E-mail : c11513@pref.gifu.lg.jp

清流の国ぎふ森林・環境税のホームページ

<http://www.pref.gifu.lg.jp/sangyo-koyo/ringyo-mokuzai-sangyo/kanren-joho/zei/>