

岐阜県感染症発生動向調査結果

週報：2026年第14週～2026年第18週（2025年3月30日～2026年5月3日）
 月報：2026年4月（4月1日～4月30日）

全数把握対象疾患

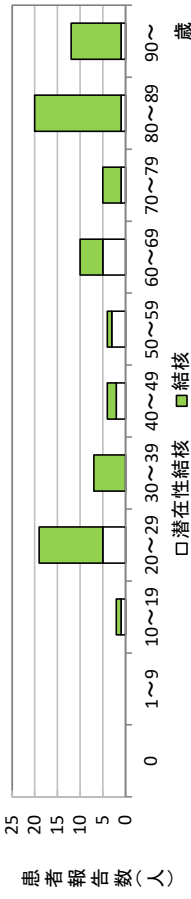
類型	疾患名						今月計	本年累計	前年同期累計	対前年比(%)	前々年同期累計	対前々年比(%)	全国	
		14週	15週	16週	17週	18週							今月計(週平均)	本年累計
一類	エボラ出血熱						-	-	-	-	-	-	-	-
	クリミア・コンゴ出血熱						-	-	-	-	-	-	-	-
	痘そう						-	-	-	-	-	-	-	-
	南米出血熱						-	-	-	-	-	-	-	-
	ペスト						-	-	-	-	-	-	-	-
	マールブルグ病						-	-	-	-	-	-	-	-
	ラッサ熱						-	-	-	-	-	-	-	-
二類	急性灰白髄炎						-	-	-	-	-	-	-	-
	結核	2	3	1	6	9	21	82	97	84.5	87	94.3	1,285 (257)	4,688
	(結核患者)	2	1	1	4	6	14	64	60	106.7	59	108.5	647 (129)	2,994
	(潜在性結核感染症)		2		2	3	7	18	37	48.6	28	64.3	392 (78)	1,694
	ジフテリア						-	-	-	-	-	-	-	-
	重症急性呼吸器症候群						-	-	-	-	-	-	-	-
	中東呼吸器症候群						-	-	-	-	-	-	-	-
	鳥インフルエンザ(H5N1)						-	-	-	-	-	-	-	-
鳥インフルエンザ(H7N9)						-	-	-	-	-	-	-	-	
三類	コレラ						-	-	-	-	-	-	-	-
	細菌性赤痢						-	1	-	-	-	-	4 (1)	28
	腸管出血性大腸菌感染症 (計)	4	1				5	14	4	350.0	6	233.3	265 (53)	666
	(O157)	1					1	7	1	700.0	3	233.3		
	(O26)						-	-	-	-	-	-		
	(O111)						-	-	-	-	-	-		
	(O103)	1	1				2	5	-	-	-	-		
	(その他) (不明)	2					2	2	2	100.0	3	66.7		
腸チフス						-	-	-	-	-	-	4 (1)	11	
パラチフス						-	-	-	-	-	-	-	5	
四類	E型肝炎	1	1				4	6	4	150.0	1	600.0	70 (14)	231
	ウエストナイル熱(ウエストナイル脳炎を含む)						-	-	-	-	-	-	-	-
	A型肝炎					1	1	1	-	-	-	-	28 (6)	72
	エキノкокクス症						-	-	-	-	-	-	1 (0)	6
	エムボックス						-	-	-	-	-	-	20 (4)	49
	黄熱						-	-	-	-	-	-	-	-
	オウム病						-	-	-	-	-	-	-	1
	オムスク出血熱						-	-	-	-	-	-	-	-
	回帰熱						-	-	-	-	-	-	-	-
	キャサヌル森林病						-	-	-	-	-	-	-	-
	Q熱						-	-	-	-	-	-	-	-
	狂犬病						-	-	-	-	-	-	-	-
	コクシジオイデス症						-	-	-	-	-	-	2 (0)	2
	ジカウイルス感染症						-	-	-	-	-	-	-	-
	重症熱性血小板減少症候群(SFTSウイルス)					1	1	1	-	-	-	-	22 (4)	29
	腎症候性出血熱						-	-	-	-	-	-	-	-
	西部ウマ脳炎						-	-	-	-	-	-	-	-
	ダニ媒介脳炎						-	-	-	-	-	-	-	-
	炭疽						-	-	-	-	-	-	-	-
	チクングニア熱						-	-	-	-	-	-	-	-
つつが虫病						-	-	3	0.0	2	0.0	9 (2)	43	
デング熱						-	1	3	33.3	1	100.0	5 (1)	28	
東部ウマ脳炎						-	-	-	-	-	-	-	-	

類型	疾患名						今月計	本年累計	前年同期累計	対前年比(%)	前々年同期累計	対前々年比(%)	全国	
		14週	15週	16週	17週	18週							今月計(週平均)	本年累計
四類	鳥インフルエンザ(H5N1、H7N9を除く)						-	-	-	-	-	-	-	-
	ニパウイルス感染症						-	-	-	-	-	-	-	-
	日本紅斑熱						-	-	-	-	-	-	31	(6) 37
	日本脳炎						-	-	-	-	-	-	1	(0) 2
	ハンタウイルス肺症候群						-	-	-	-	-	-	-	-
	Bウイルス病						-	-	-	-	-	-	-	-
	鼻疽						-	-	-	-	-	-	-	-
	ブルセラ症						-	-	-	-	-	-	-	-
	ベネズエラウマ脳炎						-	-	-	-	-	-	-	-
	ヘンドラウイルス感染症						-	-	-	-	-	-	-	-
	発しんチフス						-	-	-	-	-	-	-	-
	ボツリヌス症						-	-	-	-	-	-	-	-
	マラリア						-	-	1	0.0	-	-	5	(1) 13
	野兔病						-	-	-	-	-	-	-	-
	ライム病						-	-	-	-	-	-	-	-
	リッサウイルス感染症						-	-	-	-	-	-	-	-
	リフトバレー熱						-	-	-	-	-	-	-	-
	類鼻疽						-	-	-	-	-	-	-	-
	レジオネラ症		1	1			2	10	16	62.5	4	250.0	159	(32) 571
	レプトスピラ症						-	-	-	-	-	-	1	(0) 3
ロッキー山紅斑熱						-	-	-	-	-	-	-	-	
五類	アmeerバ赤痢		1				1	3	2	150.0	4	75.0	42	(8) 163
	ウイルス性肝炎(A型、E型を除く)						-	1	2	50.0	1	100.0	17	(3) 66
	カルバペネム耐性腸内細菌目細菌感染症		1	1			2	9	3	300.0	6	150.0	87	(17) 333
	急性弛緩性麻痺(急性灰白髄炎を除く)						-	-	-	-	-	-	2	(0) 8
	急性脳炎						-	1	2	50.0	4	25.0	31	(6) 155
	クリプトスポリジウム症						-	-	-	-	-	-	1	(0) 4
	クロイツフェルト・ヤコブ病						-	-	-	-	1	0.0	17	(3) 60
	劇症型溶血性レンサ球菌感染症			1	1	1	3	10	12	83.3	10	100.0	107	(21) 514
	後天性免疫不全症候群(計)		1				1	7	5	140.0	2	350.0	77	(15) 297
	(無症候性キャリア)		1				1	7	5	140.0	-	-	37	(7) 186
	(AIDS)						-	-	-	-	2	0.0	35	(7) 87
	(その他)						-	-	-	-	-	-	5	(1) 24
	ジアルジア症						-	-	-	-	-	-	5	(1) 12
	侵襲性インフルエンザ菌感染症	2				1	3	4	3	133.3	3	133.3	56	(11) 186
	侵襲性髄膜炎菌感染症		1				1	1	-	-	-	-	7	(1) 22
	侵襲性肺炎球菌感染症	4	1	1	2	2	10	22	18	122.2	13	169.2	296	(59) 1,128
	水痘(入院例に限る)	1		1		1	3	6	6	100.0	1	600.0	79	(16) 259
	先天性風しん症候群						-	-	-	-	-	-	-	-
	多剤耐性緑膿菌感染症					1	1	1	-	-	-	-	30	(6) 30
	梅毒(計)	1		3	4	1	9	51	63	81.0	41	124.4	1,057	(211) 3,706
	(早期顕症)	1		1	4	1	7	40	45	88.9	34	117.6	745	(149) 2,553
	(晩期顕症)						-	2	1	200.0	-	-	17	(3) 71
	(先天)						-	-	-	-	-	-	1	(0) 11
	(無症候)			2			2	9	17	52.9	7	128.6	294	(59) 1,071
	播種性クリプトコックス症						-	-	-	-	1	0.0	14	(3) 67
	破傷風						-	1	1	100.0	-	-	14	(3) 31
バンコマイシン耐性黄色ブドウ球菌感染症						-	-	-	-	-	-	-	-	
バンコマイシン耐性腸球菌感染症						-	-	-	-	-	-	10	(2) 33	
百日咳	2		2	1		5	42	159	26.4	-	-	526	(105) -	
風しん						-	-	-	-	1	0.0	-	- 1	
麻しん						-	1	2	50.0	1	100.0	258	(52) 462	
薬剤耐性アシネトバクター感染症						-	-	-	-	-	-	-	- 6	
総数		17	11	11	15	19	73	276	406	68.0	190	145.3	4,645	14,028

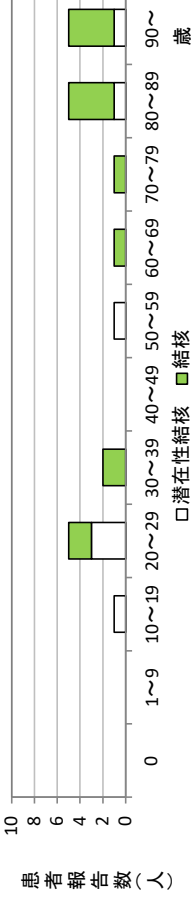
全数把握対象疾患(年齢階級別患者報告数)

結核

(今年計)

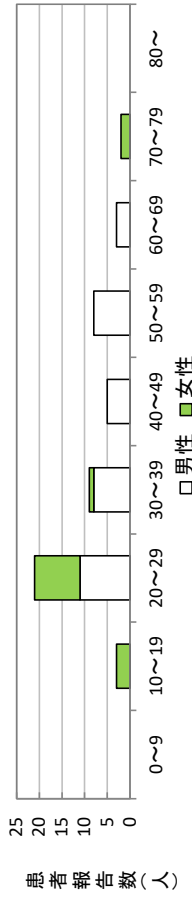


(今月計)

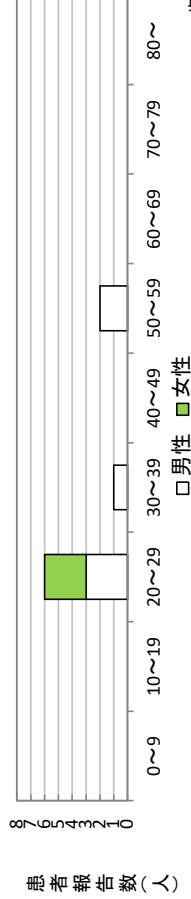


梅毒

(今年計)

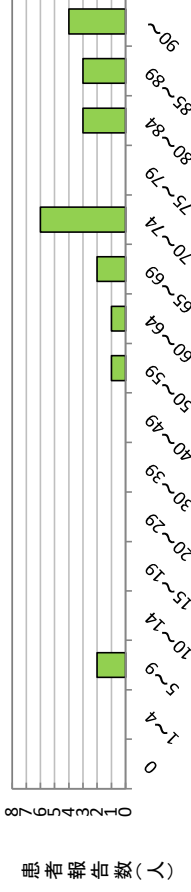


(今月計)

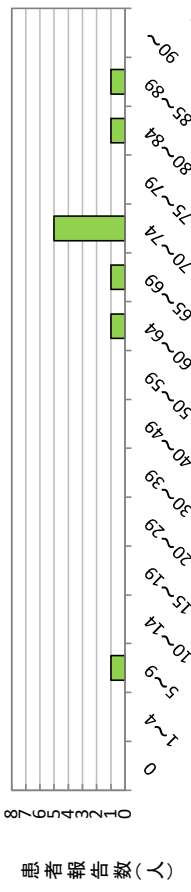


侵襲性肺炎球菌感染症

(今年計)

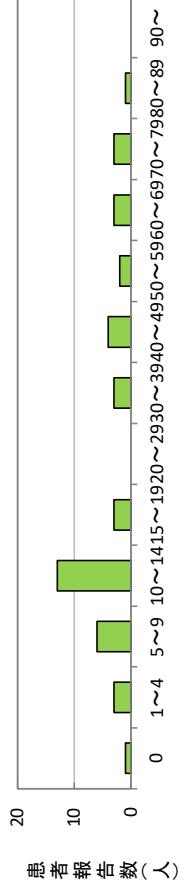


(今月計)

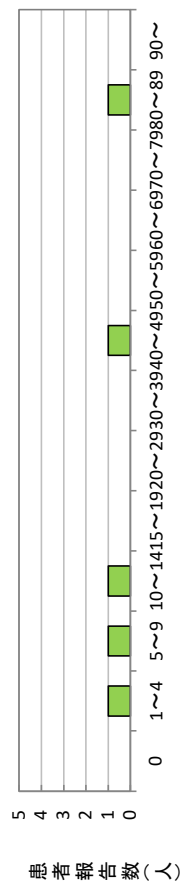


百日咳

(今年計)



(今月計)



定点把握対象疾患 (週報告対象:ARI定点、小児科定点、眼科定点、基幹定点)

インフルエンザ (ARI定点)

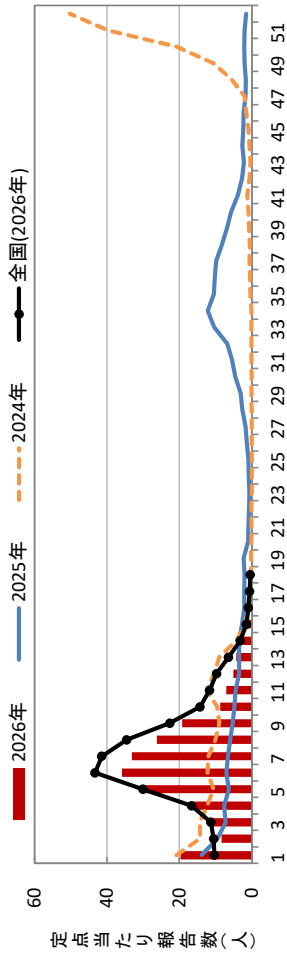
週・圏域別 定点当たり患者報告数 ()内は報告数

	県全体 [45]	岐阜 [18]	西濃 [8]	中濃 [8]	東濃 [8]	飛騨 [3]
14週	2.3 (105)	1.4 (25)	3.1 (25)	3.1 (25)	1.6 (13)	5.7 (17)
15週	1.2 (53)	0.7 (12)	1.6 (13)	2.3 (18)	0.9 (6)	1.3 (4)
16週	0.7 (33)	0.2 (4)	0.4 (3)	2.1 (17)	1.0 (8)	0.3 (1)
17週	0.6 (28)	- (-)	0.4 (3)	2.5 (20)	0.5 (4)	0.3 (1)
18週	0.0 (1)	- (-)	- (-)	- (-)	0.1 (1)	- (-)
今月計	4.9 (220)	2.3 (41)	5.5 (44)	10.0 (80)	4.1 (32)	7.7 (23)

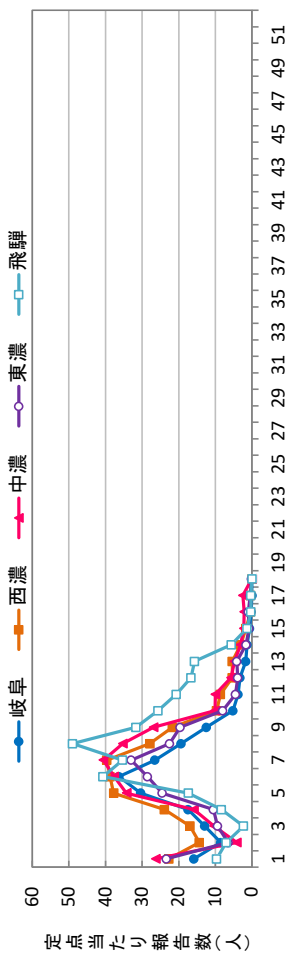
前月計	25.1 (1,130)	前年同期	5.2 (288)	前々年同期	7.9 (689)
前月比	15.6%	前年同期比	94.2%	前々年同期比	62.0%

※前々年同期の定点数は86.5で算出

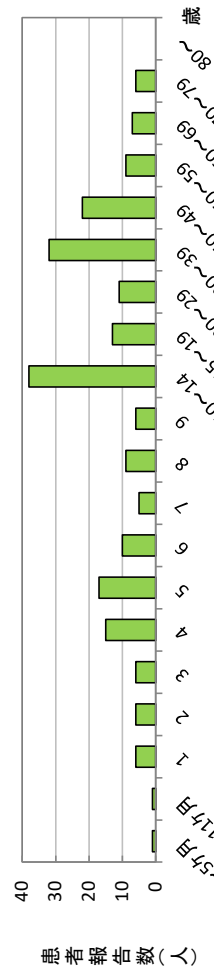
週別推移 (岐阜県の過去2年、全国との比較)



圏域別週別推移 (2026年)



年齢階級別患者報告数 (今月計)



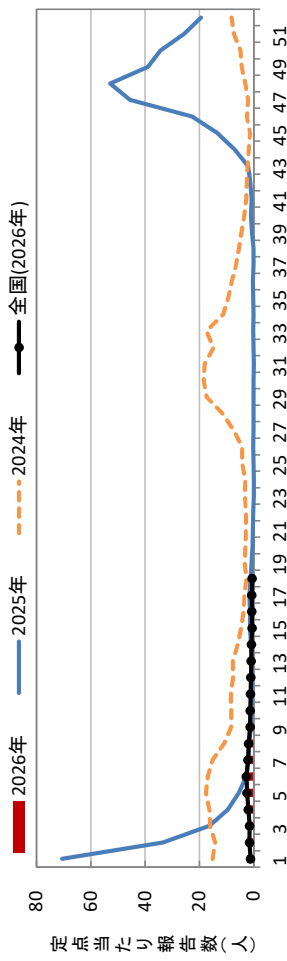
新型コロナウイルス感染症 (ARI定点)

週・圏域別 定点当たり患者報告数 ()内は報告数

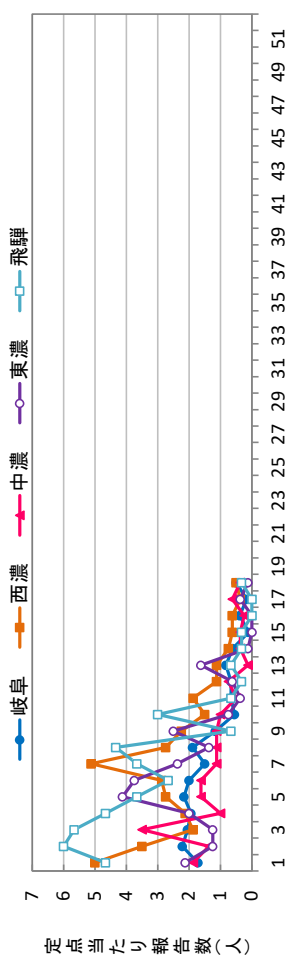
	県全体 [45]	岐阜 [18]	西濃 [8]	中濃 [8]	東濃 [8]	飛騨 [3]
14週	0.5 (22)	0.6 (11)	0.8 (6)	0.4 (3)	0.1 (1)	0.3 (1)
15週	0.3 (11)	0.1 (2)	0.6 (5)	0.4 (3)	- (-)	0.3 (1)
16週	0.3 (14)	0.4 (7)	0.6 (5)	0.3 (2)	- (-)	- (-)
17週	0.3 (14)	0.2 (3)	0.4 (3)	0.6 (5)	0.4 (3)	- (-)
18週	0.4 (18)	0.5 (9)	0.5 (4)	0.4 (3)	0.1 (1)	0.3 (1)
今月計	1.8 (79)	1.8 (32)	2.9 (23)	2.0 (16)	0.6 (5)	1.0 (3)

前月計	3.4 (154)	前年同期	11.1 (611)	前々年同期	17.8 (1,547)
前月比	41.2%	前年同期比	15.9%	前々年同期比	9.9%

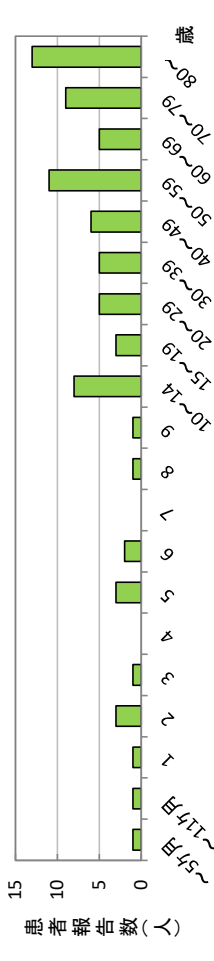
週別推移 (岐阜県の過去2年、全国との比較)



圏域別週別推移 (2026年)



年齢階級別患者報告数 (今月計)



定点把握対象疾患 (週報告対象:ARI定点、小児科定点、眼科定点、基幹定点)

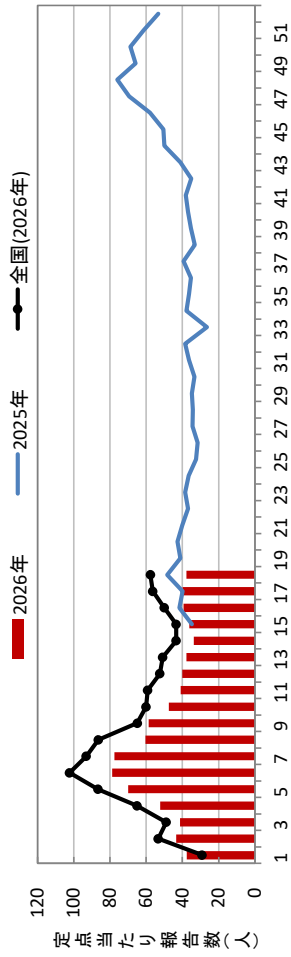
急性呼吸器感染症 (ARI定点)

週・圏域別 定点当たり患者報告数 ()内は報告数

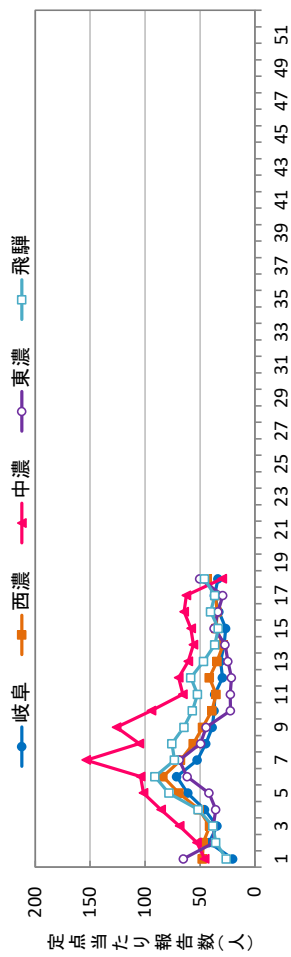
	県全体 [45]	岐阜 [18]	西濃 [8]	中濃 [8]	東濃 [8]	飛騨 [3]
14週	33.6 (1,514)	28.1 (506)	29.0 (232)	56.0 (448)	27.3 (218)	36.7 (110)
15週	36.1 (1,589)	26.7 (480)	35.5 (284)	58.3 (466)	37.0 (259)	33.3 (100)
16週	39.3 (1,770)	32.7 (588)	34.5 (276)	64.5 (516)	33.6 (269)	40.3 (121)
17週	39.9 (1,794)	36.8 (662)	36.0 (288)	62.5 (500)	29.3 (234)	36.7 (110)
18週	38.5 (1,734)	33.7 (606)	43.6 (349)	30.0 (240)	50.1 (401)	46.0 (138)
今月計	187.5 (8,401)	157.9 (2,842)	178.6 (1,429)	271.3 (2,170)	177.1 (1,381)	193.0 (579)

前月計	166.3 (7,482)	前年同期	—
前月比	90.2%	前年同期比	—

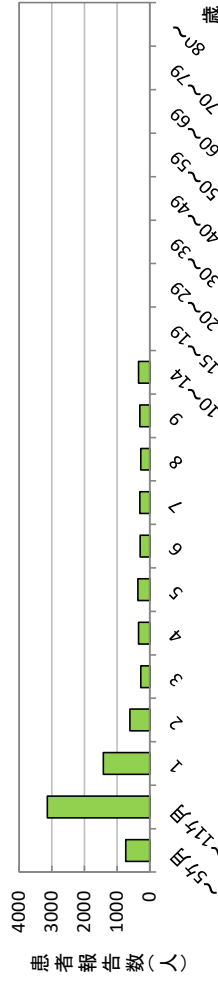
週別推移 (岐阜県の過去2年、全国との比較)



圏域別週別推移 (2026年)



年齢階級別患者報告数 (今月計)



RSウイルス感染症 (小児科定点)

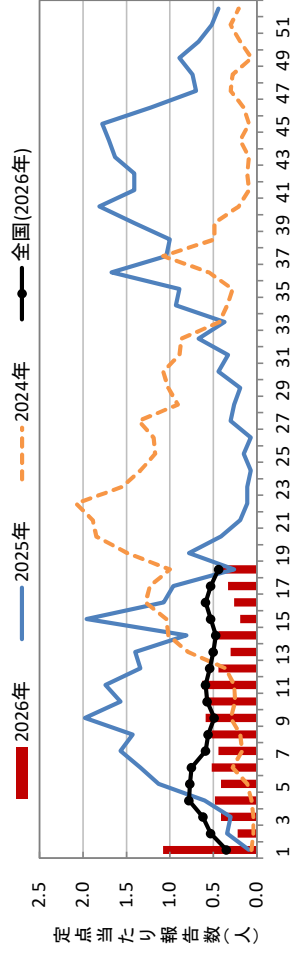
週・圏域別 定点当たり患者報告数 ()内は報告数

	県全体 [27]	岐阜 [10]	西濃 [5]	中濃 [5]	東濃 [5]	飛騨 [2]
14週	0.4 (12)	0.1 (1)	0.6 (3)	1.0 (5)	0.4 (2)	0.5 (1)
15週	0.2 (5)	— (-)	0.8 (4)	0.2 (1)	— (-)	— (-)
16週	0.3 (7)	0.2 (2)	0.4 (2)	0.4 (2)	0.2 (1)	— (-)
17週	0.3 (9)	0.1 (1)	0.6 (3)	0.8 (4)	0.2 (1)	— (-)
18週	0.4 (12)	0.8 (8)	0.4 (2)	0.2 (1)	0.2 (1)	— (-)
今月計	1.7 (45)	1.2 (12)	2.8 (14)	2.6 (13)	1.0 (5)	0.5 (1)

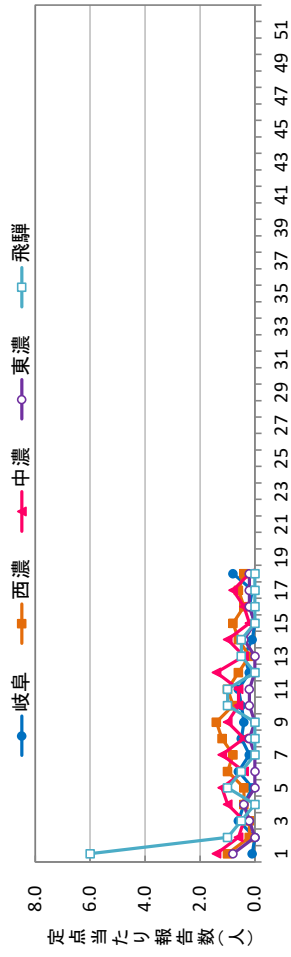
前月計	1.9 (52)	前年同期	4.5 (149)	前々年同期	4.6 (242)
前月比	69.7%	前年同期比	37.5%	前々年同期比	36.8%

※前々年同期の定点数は52.5で算出

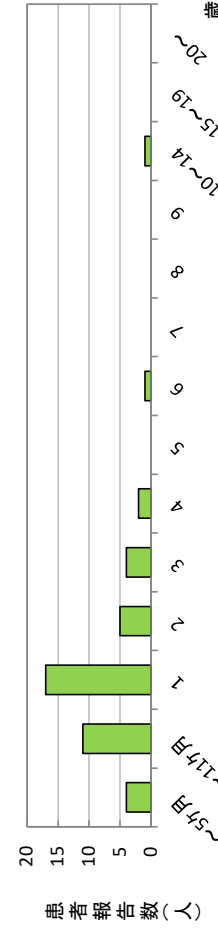
週別推移 (岐阜県の過去2年、全国との比較)



圏域別週別推移 (2026年)



年齢階級別患者報告数 (今月計)



定点把握対象疾患 (週報告対象: ARI定点、小児科定点、眼科定点、眼科定点、基幹定点)

咽頭結膜熱(小児科定点)

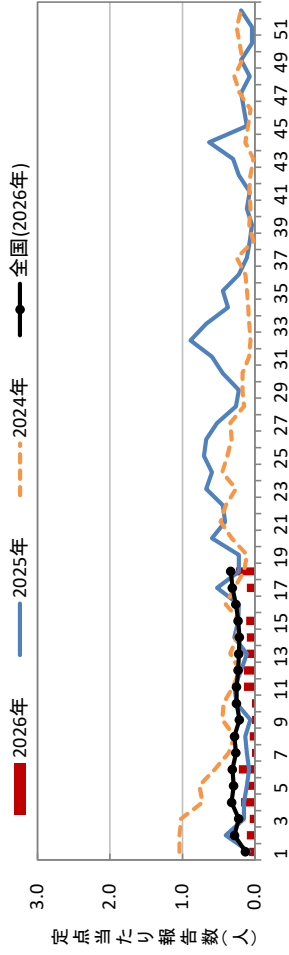
週・圏域別 定点当たり患者報告数 ()内は報告数

	県全体 [27]	岐阜 [10]	西濃 [5]	中濃 [5]	東濃 [5]	飛騨 [2]
14週	0.1 (3)	0.3 (3)	- (-)	- (-)	- (-)	- (-)
15週	0.1 (3)	0.2 (2)	- (-)	0.2 (1)	- (-)	- (-)
16週	- (-)	- (-)	- (-)	- (-)	- (-)	- (-)
17週	0.1 (3)	0.3 (3)	- (-)	- (-)	- (-)	- (-)
18週	0.3 (7)	0.7 (7)	- (-)	- (-)	- (-)	- (-)
今月計	0.6 (16)	1.5 (15)	- (-)	0.2 (1)	- (-)	- (-)

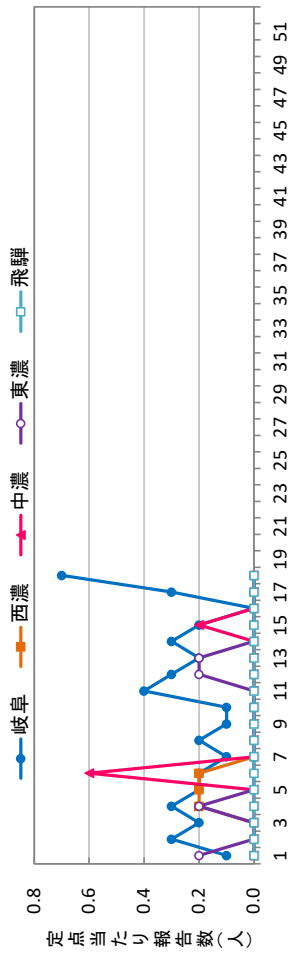
前月計	0.4 (12)	前年同期	1.2 (41)	前々年同期	1.1 (60)
前月比	107.5%	前年同期比	48.4%	前々年同期比	52.7%

※前々年同期の定点数は52.5で算出

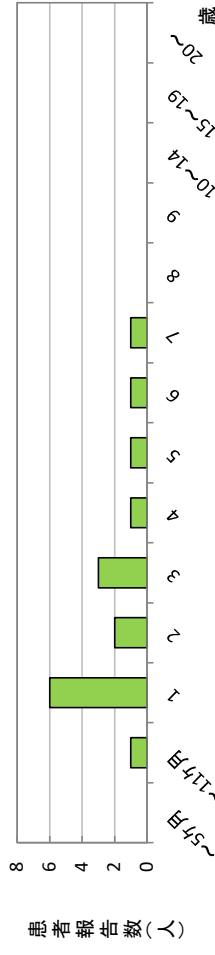
週別推移(岐阜県の過去2年、全国との比較)



圏域別週別推移(2026年)



年齢階級別患者報告数(今月計)



A群溶血性レンサ球菌咽頭炎(小児科定点)

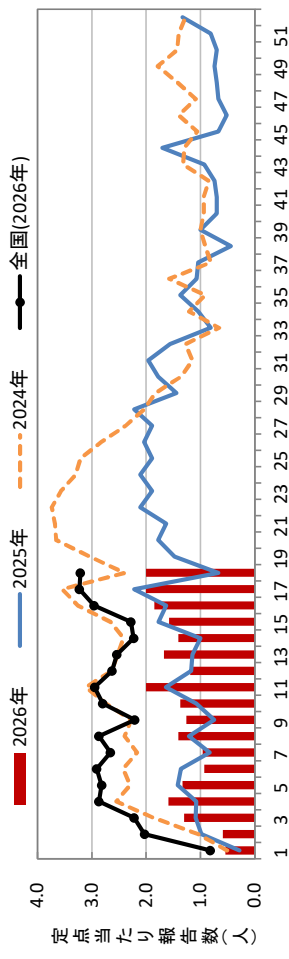
週・圏域別 定点当たり患者報告数 ()内は報告数

	県全体 [27]	岐阜 [10]	西濃 [5]	中濃 [5]	東濃 [5]	飛騨 [2]
14週	1.4 (38)	2.1 (21)	0.2 (1)	1.6 (8)	0.4 (2)	3.0 (6)
15週	1.6 (41)	2.4 (24)	0.8 (4)	0.6 (3)	- (-)	5.0 (10)
16週	1.9 (50)	1.8 (18)	0.6 (3)	1.4 (7)	0.4 (2)	10.0 (20)
17週	2.0 (54)	2.0 (20)	0.4 (2)	3.2 (16)	- (-)	8.0 (16)
18週	2.0 (54)	3.4 (34)	0.8 (4)	0.4 (2)	0.2 (1)	6.5 (13)
今月計	8.8 (237)	11.7 (117)	2.8 (14)	7.2 (36)	1.0 (5)	32.5 (65)

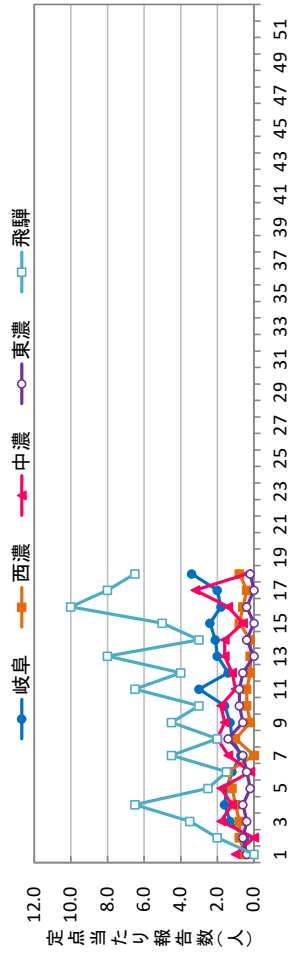
前月計	6.2 (168)	前年同期	6.1 (203)	前々年同期	11.9 (630)
前月比	113.7%	前年同期比	144.8%	前々年同期比	74.4%

※前々年同期の定点数は52.5で算出

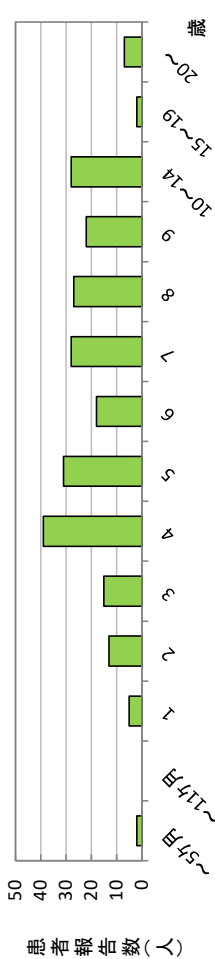
週別推移(岐阜県の過去2年、全国との比較)



圏域別週別推移(2026年)



年齢階級別患者報告数(今月計)



定点把握対象疾患 (週報告対象: ARI定点、小児科定点、眼科定点、眼科定点、基幹定点)

感染性胃腸炎(小児科定点)

週・圏域別	県全体 [27]	岐阜 [10]	西濃 [5]	中濃 [5]	東濃 [5]	飛騨 [2]
14週	9.2 (249)	8.2 (82)	7.0 (35)	18.6 (93)	3.2 (16)	11.5 (23)
15週	9.8 (256)	5.4 (54)	9.6 (48)	25.0 (125)	3.8 (15)	7.0 (14)
16週	11.7 (317)	4.5 (45)	8.6 (43)	40.6 (203)	2.4 (12)	7.0 (14)
17週	7.7 (208)	4.9 (49)	6.8 (34)	22.0 (110)	2.2 (11)	2.0 (4)
18週	6.5 (175)	4.4 (44)	11.8 (59)	8.6 (43)	1.4 (7)	11.0 (22)
今月計	45.0 (1,205)	27.4 (274)	43.8 (219)	114.8 (574)	12.7 (61)	38.5 (77)

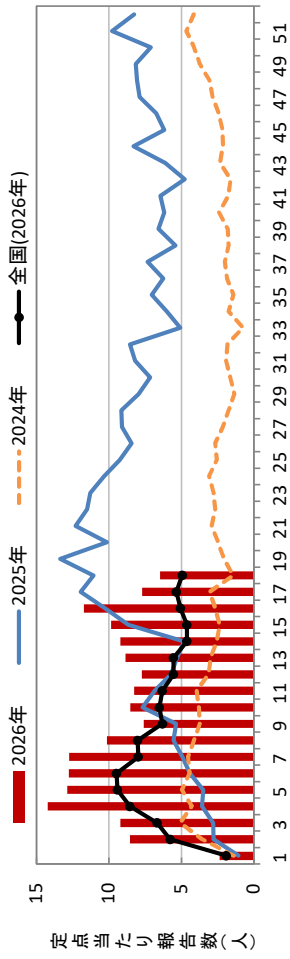
週・圏域別 定点当たり患者報告数 (内は報告数)

週	県全体 [27]	岐阜 [10]	西濃 [5]	中濃 [5]	東濃 [5]	飛騨 [2]
14週	0.4 (10)	- (-)	0.2 (1)	0.4 (2)	0.2 (1)	3.0 (6)
15週	0.2 (6)	0.2 (2)	0.4 (2)	0.4 (2)	- (-)	- (-)
16週	0.3 (7)	0.2 (2)	- (-)	0.2 (1)	- (-)	2.0 (4)
17週	0.4 (11)	0.3 (3)	- (-)	0.4 (2)	0.2 (1)	2.5 (5)
18週	0.3 (8)	0.3 (3)	0.2 (1)	0.2 (1)	0.6 (3)	- (-)
今月計	1.6 (42)	1.0 (10)	0.8 (4)	1.6 (8)	1.0 (5)	7.5 (15)

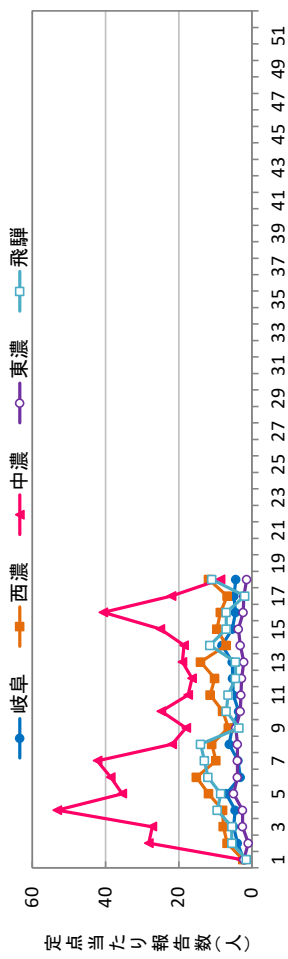
前月計	33.4 (901)	前年同期	32.5 (1,080)	前々年同期	10.6 (563)
前月比	107.8%	前年同期比	138.4%	前々年同期比	423.3%

※前々年同期の定点数は52.5で算出

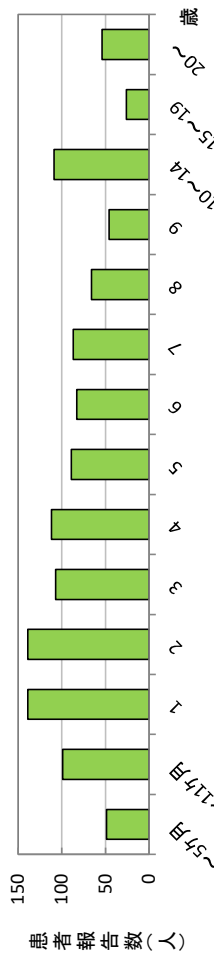
週別推移(岐阜県の過去2年、全国との比較)



圏域別週別推移(2026年)



年齢階級別患者報告数(今月計)



水痘(小児科定点)

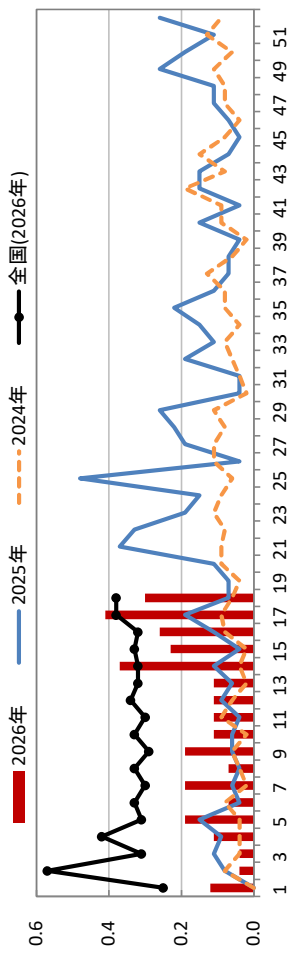
週・圏域別 定点当たり患者報告数 (内は報告数)

週	県全体 [27]	岐阜 [10]	西濃 [5]	中濃 [5]	東濃 [5]	飛騨 [2]
14週	0.4 (10)	- (-)	0.2 (1)	0.4 (2)	0.2 (1)	3.0 (6)
15週	0.2 (6)	0.2 (2)	0.4 (2)	0.4 (2)	- (-)	- (-)
16週	0.3 (7)	0.2 (2)	- (-)	0.2 (1)	- (-)	2.0 (4)
17週	0.4 (11)	0.3 (3)	- (-)	0.4 (2)	0.2 (1)	2.5 (5)
18週	0.3 (8)	0.3 (3)	0.2 (1)	0.2 (1)	0.6 (3)	- (-)
今月計	1.6 (42)	1.0 (10)	0.8 (4)	1.6 (8)	1.0 (5)	7.5 (15)

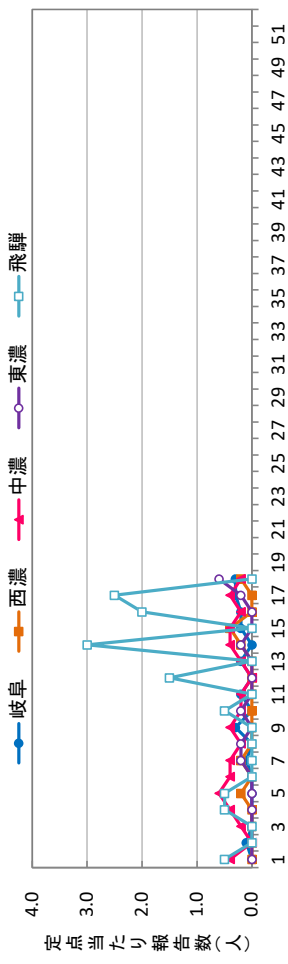
前月計	0.4 (12)	前年同期	0.5 (15)	前々年同期	0.2 (12)
前月比	282.1%	前年同期比	347.4%	前々年同期比	692.2%

※前々年同期の定点数は52.5で算出

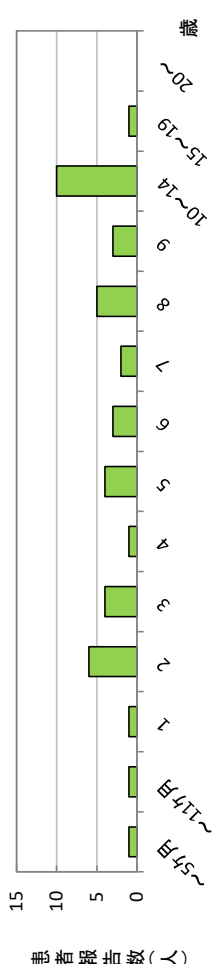
週別推移(岐阜県の過去2年、全国との比較)



圏域別週別推移(2026年)



年齢階級別患者報告数(今月計)



定点把握対象疾患 (週報告対象:ARI定点、小児科定点、眼科定点、眼科定点、基幹定点)

手足口病(小児科定点)

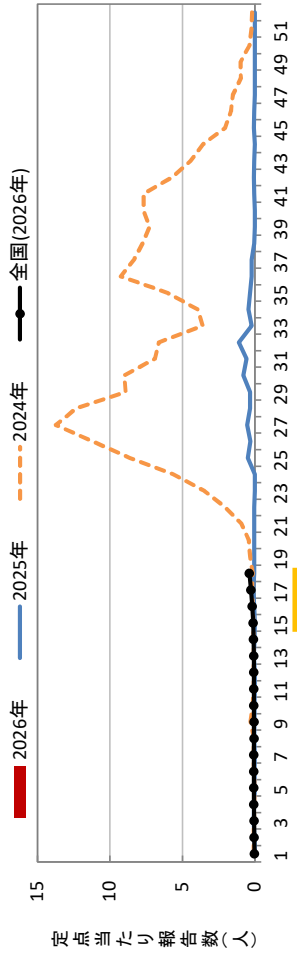
週・圏域別 定点当たり患者報告数 ()内は報告数

	県全体 [27]	岐阜 [10]	西濃 [5]	中濃 [5]	東濃 [5]	飛騨 [2]
14週	0.1 (2)	- (-)	0.2 (1)	0.2 (1)	- (-)	- (-)
15週	0.3 (7)	0.1 (1)	1.0 (5)	0.2 (1)	- (-)	- (-)
16週	- (-)	- (-)	- (-)	- (-)	- (-)	- (-)
17週	0.2 (5)	- (-)	0.8 (4)	0.2 (1)	- (-)	- (-)
18週	- (-)	- (-)	- (-)	- (-)	- (-)	- (-)
今月計	0.5 (14)	0.1 (1)	2.0 (10)	0.6 (3)	- (-)	- (-)

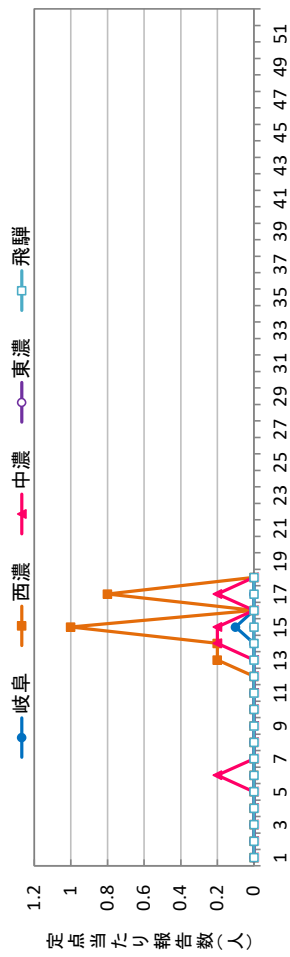
前月計	0.0 (1)	前年同期	0.2 (5)	前々年同期	0.5 (28)
前月比	1128.4%	前年同期比	347.4%	前々年同期比	98.9%

※前々年同期の定点数は52.5で算出

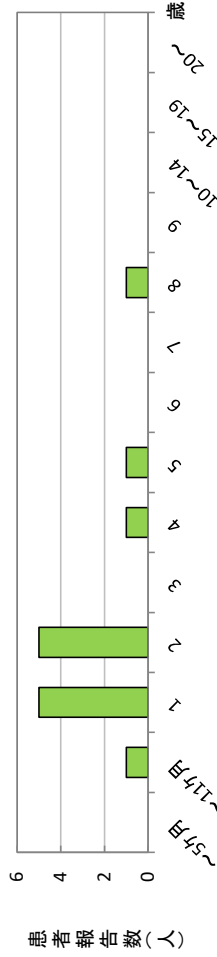
週別推移(岐阜県の過去2年、全国との比較)



圏域別週別推移(2026年)



年齢階級別患者報告数(今月計)



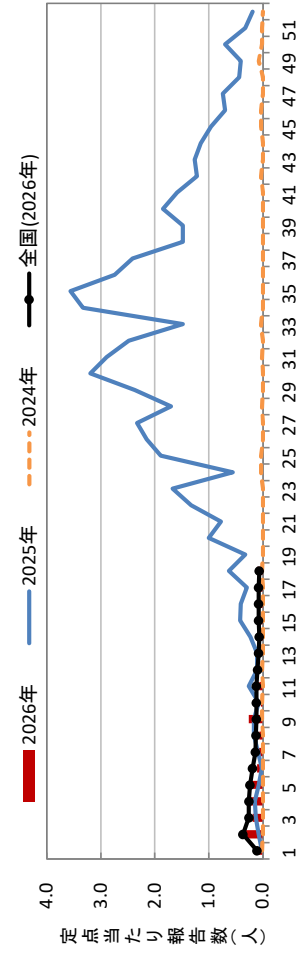
伝染性紅斑(小児科定点)

週・圏域別 定点当たり患者報告数 ()内は報告数

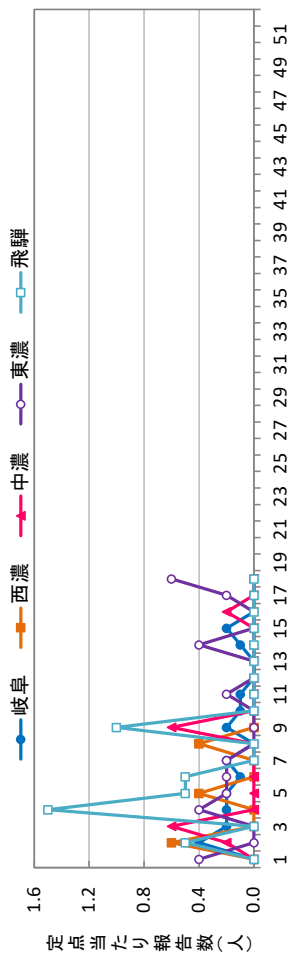
	県全体 [27]	岐阜 [10]	西濃 [5]	中濃 [5]	東濃 [5]	飛騨 [2]
14週	0.1 (3)	0.1 (1)	- (-)	- (-)	0.4 (2)	- (-)
15週	0.1 (2)	0.2 (2)	- (-)	- (-)	- (-)	- (-)
16週	0.0 (1)	- (-)	- (-)	0.2 (1)	- (-)	- (-)
17週	0.0 (1)	- (-)	- (-)	- (-)	0.2 (1)	- (-)
18週	0.1 (3)	- (-)	- (-)	- (-)	0.6 (3)	- (-)
今月計	0.4 (10)	0.3 (3)	- (-)	0.2 (1)	1.3 (6)	- (-)

前月計	0.1 (3)	前年同期	1.3 (42)	前々年同期	- (-)
前月比	268.7%	前年同期比	29.5%	前々年同期比	-

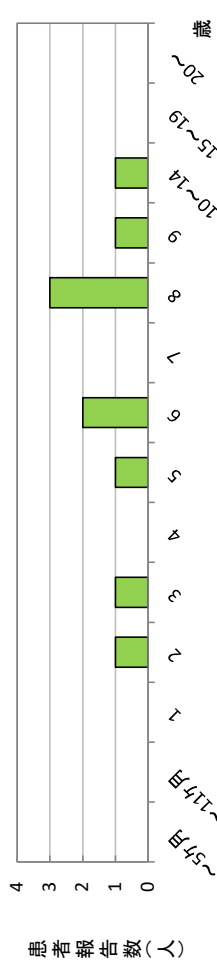
週別推移(岐阜県の過去2年、全国との比較)



圏域別週別推移(2026年)



年齢階級別患者報告数(今月計)



定点把握対象疾患 (週報告対象:ARI定点、小児科定点、眼科定点、眼科定点、基幹定点)

突発性発しん(小児科定点)

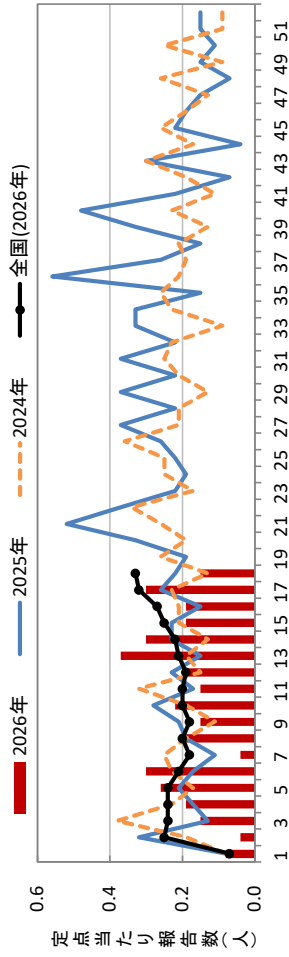
週・圏域別 定点当たり患者報告数 ()内は報告数

	県全体 [27]	岐阜 [10]	西濃 [5]	中濃 [5]	東濃 [5]	飛騨 [2]
14週	0.3 (8)	0.1 (1)	0.6 (3)	0.4 (2)	0.2 (1)	0.5 (1)
15週	0.2 (5)	- (-)	0.2 (1)	0.4 (2)	0.3 (1)	0.5 (1)
16週	0.2 (5)	0.2 (2)	0.2 (1)	- (-)	0.2 (1)	0.5 (1)
17週	0.3 (8)	0.1 (1)	0.2 (1)	0.6 (3)	0.4 (2)	0.5 (1)
18週	0.1 (4)	0.1 (1)	0.2 (1)	0.2 (1)	- (-)	0.5 (1)
今月計	1.1 (30)	0.5 (5)	1.4 (7)	1.6 (8)	1.0 (5)	2.5 (5)

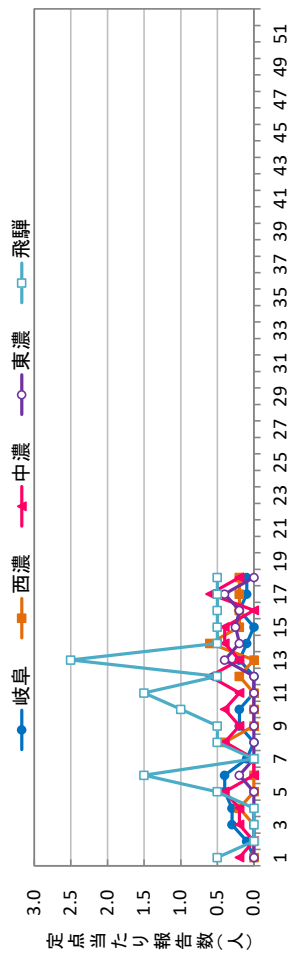
前月計	0.9 (25)	前年同期	0.9 (29)	前々年同期	0.8 (41)
前月比	96.7%	前年同期比	128.3%	前々年同期比	144.7%

※前々年同期の定点数は52.5で算出

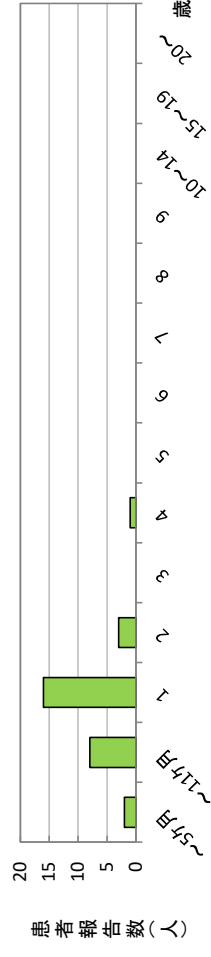
週別推移(岐阜県の過去2年、全国との比較)



圏域別週別推移(2026年)



年齢階級別患者報告数(今月計)



ヘルパンギーナ(小児科定点)

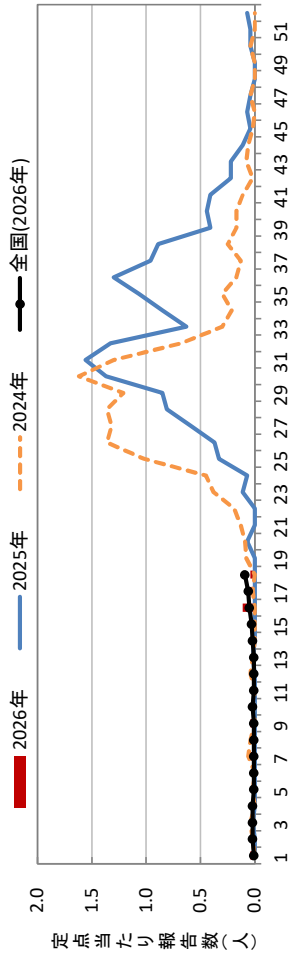
週・圏域別 定点当たり患者報告数 ()内は報告数

	県全体 [27]	岐阜 [10]	西濃 [5]	中濃 [5]	東濃 [5]	飛騨 [2]
14週	- (-)	- (-)	- (-)	- (-)	- (-)	- (-)
15週	0.0 (1)	- (-)	0.2 (1)	- (-)	- (-)	- (-)
16週	0.1 (3)	0.1 (1)	- (-)	0.4 (2)	- (-)	- (-)
17週	0.0 (1)	- (-)	- (-)	0.2 (1)	- (-)	- (-)
18週	0.0 (1)	- (-)	- (-)	- (-)	0.2 (1)	- (-)
今月計	0.2 (6)	0.1 (1)	0.2 (1)	0.6 (3)	0.2 (1)	- (-)

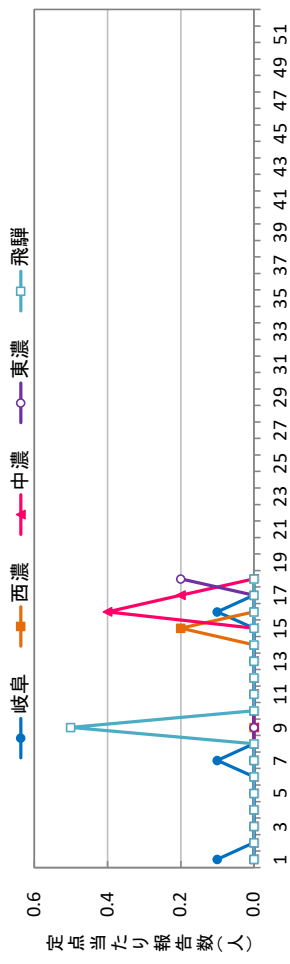
前月計	- (-)	前年同期	- (-)	前々年同期	0.0 (1)
前月比	-	前年同期比	-	前々年同期比	1186.6%

※前々年同期の定点数は52.5で算出

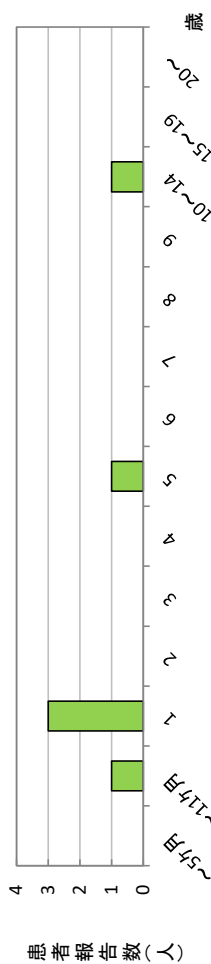
週別推移(岐阜県の過去2年、全国との比較)



圏域別週別推移(2026年)



年齢階級別患者報告数(今月計)



定点把握対象疾患 (週報告対象:ARI定点、小児科定点、眼科定点、眼科定点、基幹定点)

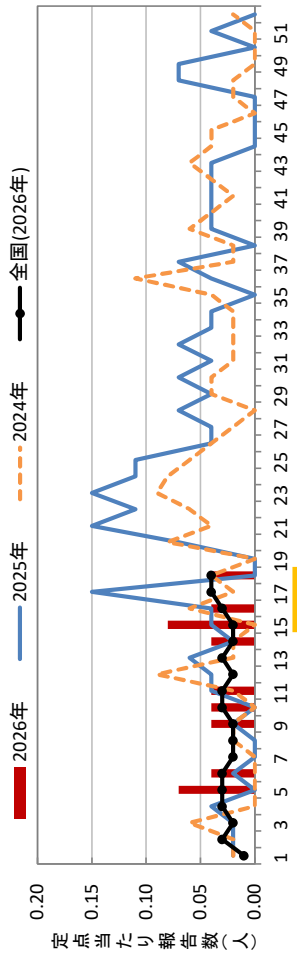
流行性耳下腺炎(小児科定点)

週・圏域別	県全体 [27]	岐阜 [10]	西濃 [5]	中濃 [5]	東濃 [5]	飛騨 [2]
14週	0.0	(1)	-	(-) 0.2	(1)	-
15週	0.1	(2)	-	(1) 0.2	(1)	-
16週	0.0	(1)	-	(-) 0.2	(-) 0.2	(-) 0.2
17週	-	(-) 0.2	(-) 0.2	(-) 0.2	(-) 0.2	(-) 0.2
18週	0.0	(1)	-	(-) 0.2	(-) 0.2	(-) 0.2
今月計	0.2	(5)	-	(-) 0.6	(3)	(-) 0.4

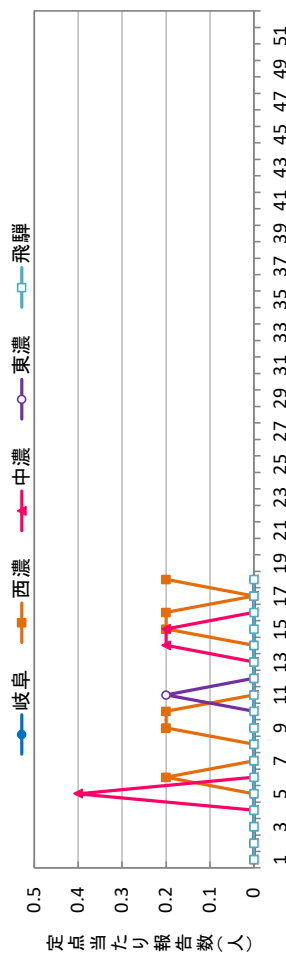
前月計	0.1	(2)	0.2	(7)	0.2	(5)
前月比	201.5%	前年同期比	88.6%	前々年同期比	197.8%	

※前々年同期の定点数は52.5で算出

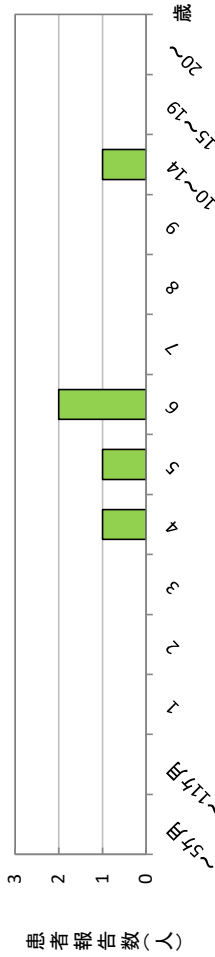
週別推移(岐阜県の過去2年、全国との比較)



圏域別週別推移(2026年)



年齢階級別患者報告数(今月計)

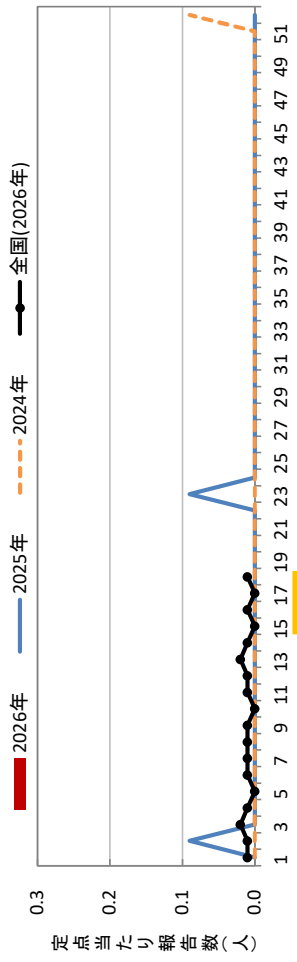


急性出血性結膜炎(眼科定点)

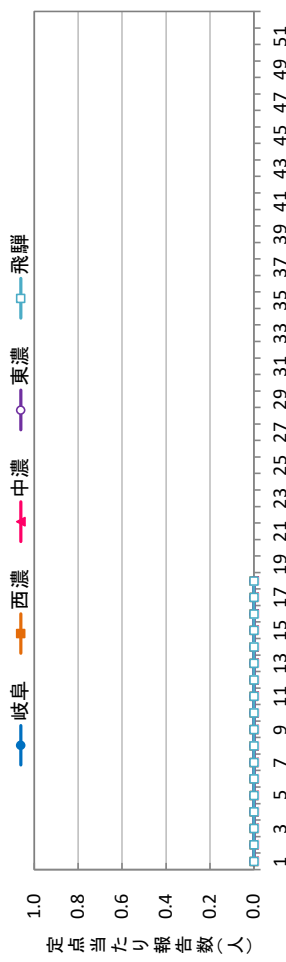
週・圏域別	県全体 [11]	岐阜 [4]	西濃 [3]	中濃 [1]	東濃 [2]	飛騨 [1]
14週	-	(-) 0.2	(-) 0.2	(-) 0.2	(-) 0.2	(-) 0.2
15週	-	(-) 0.2	(-) 0.2	(-) 0.2	(-) 0.2	(-) 0.2
16週	-	(-) 0.2	(-) 0.2	(-) 0.2	(-) 0.2	(-) 0.2
17週	-	(-) 0.2	(-) 0.2	(-) 0.2	(-) 0.2	(-) 0.2
18週	-	(-) 0.2	(-) 0.2	(-) 0.2	(-) 0.2	(-) 0.2
今月計	-	(-) 0.2	(-) 0.2	(-) 0.2	(-) 0.2	(-) 0.2

前月計	-	(-) 0.2	(-) 0.2	(-) 0.2	(-) 0.2	(-) 0.2
前月比	-	前年同期比	-	前々年同期比	-	-

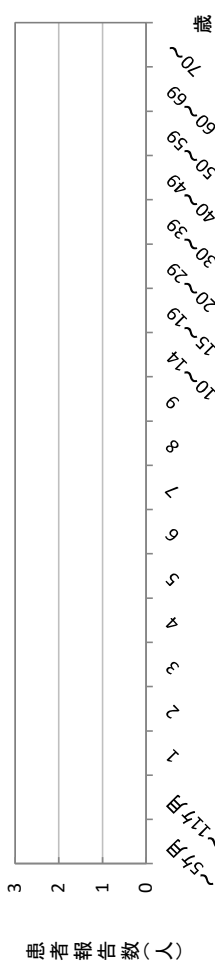
週別推移(岐阜県の過去2年、全国との比較)



圏域別週別推移(2026年)



年齢階級別患者報告数(今月計)



定点把握対象疾患 (週報告対象:ARI定点、小児科定点、眼科定点、基幹定点)

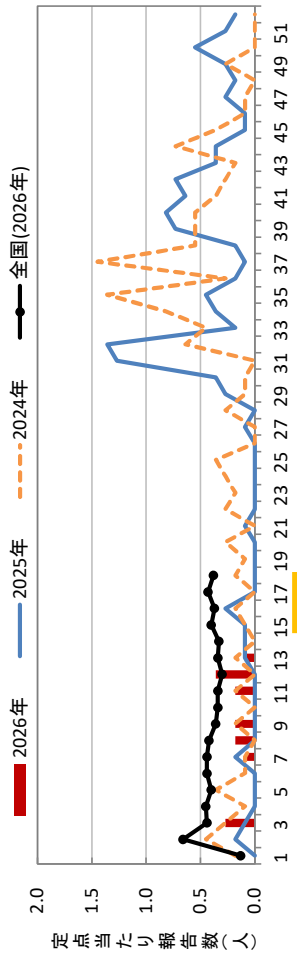
流行性角結膜炎(眼科定点)

週・圏域別 定点当たり患者報告数 ()内は報告数 []内は定点数

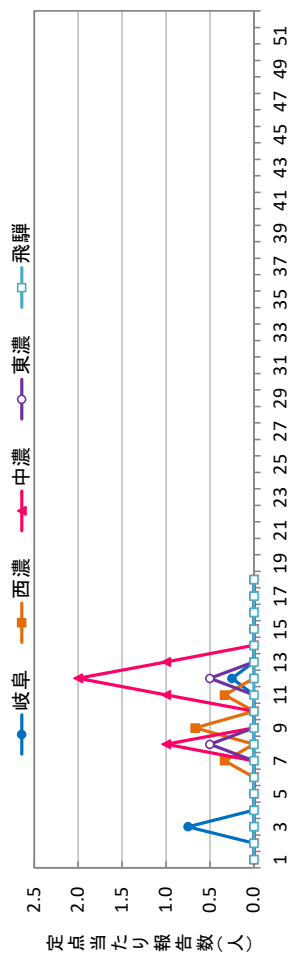
	県全体 [11]	岐阜 [4]	西濃 [3]	中濃 [1]	東濃 [2]	飛騨 [1]
14週	- (-)	- (-)	- (-)	- (-)	- (-)	- (-)
15週	- (-)	- (-)	- (-)	- (-)	- (-)	- (-)
16週	- (-)	- (-)	- (-)	- (-)	- (-)	- (-)
17週	- (-)	- (-)	- (-)	- (-)	- (-)	- (-)
18週	- (-)	- (-)	- (-)	- (-)	- (-)	- (-)
今月計	- (-)	- (-)	- (-)	- (-)	- (-)	- (-)

前月計	0.6	(7)	前年同期	0.5	(5)	前々年同期	0.3	(3)
前月比	0.0%		前年同期比	0.0%		前々年同期比	0.0%	

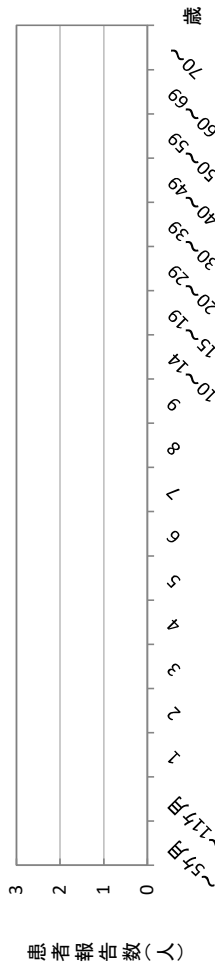
週別推移(岐阜県の過去2年、全国との比較)



圏域別週別推移(2026年)



年齢階級別患者報告数(今月計)



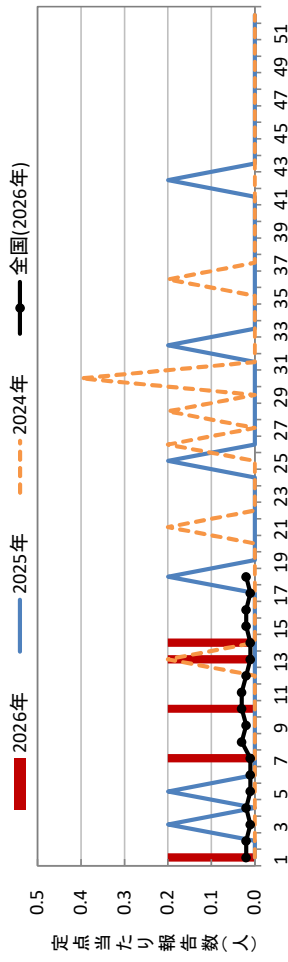
細菌性髄膜炎(基幹定点)

週・圏域別 定点当たり患者報告数 ()内は報告数 []内は定点数

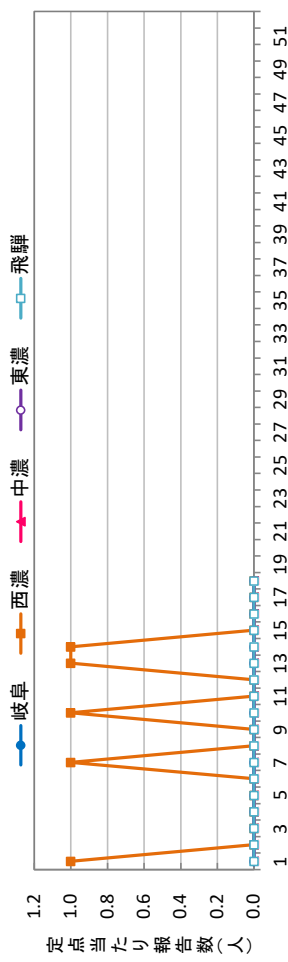
	県全体 [5]	岐阜 [1]	西濃 [1]	中濃 [1]	東濃 [1]	飛騨 [1]
14週	0.2	(1)	- (-)	1.0	(1)	- (-)
15週	- (-)	- (-)	- (-)	- (-)	- (-)	- (-)
16週	- (-)	- (-)	- (-)	- (-)	- (-)	- (-)
17週	- (-)	- (-)	- (-)	- (-)	- (-)	- (-)
18週	- (-)	- (-)	- (-)	- (-)	- (-)	- (-)
今月計	0.2	(1)	- (-)	1.0	(1)	- (-)

前月計	0.4	(2)	前年同期	-	(-)	前々年同期	-	(-)
前月比	40.0%		前年同期比	-		前々年同期比	-	

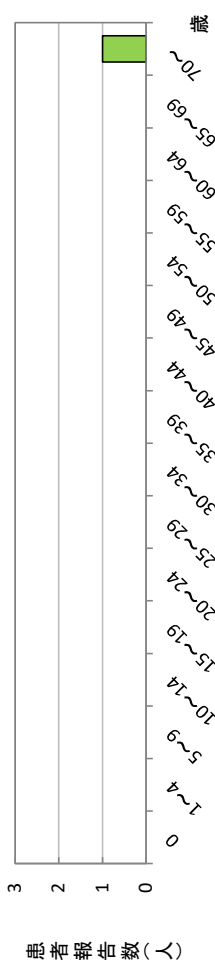
週別推移(岐阜県の過去2年、全国との比較)



圏域別週別推移(2026年)



年齢階級別患者報告数(今月計)



定点把握対象疾患 (週報告対象: ARI定点、小児科定点、眼科定点、眼科定点、基幹定点)

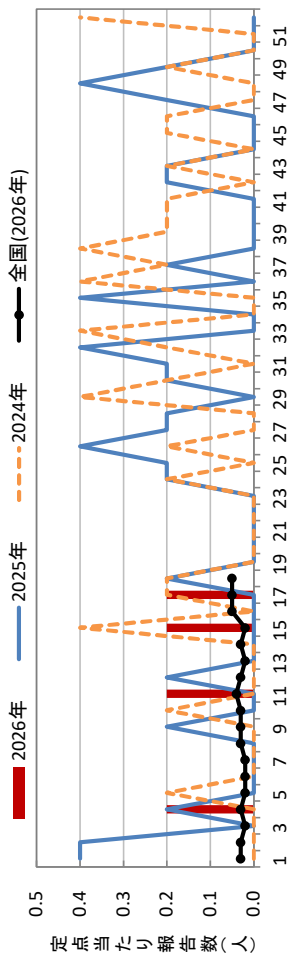
無菌性髄膜炎(基幹定点)

週・圏域別 定点当たり患者報告数 ()内は報告数 []内は定点数

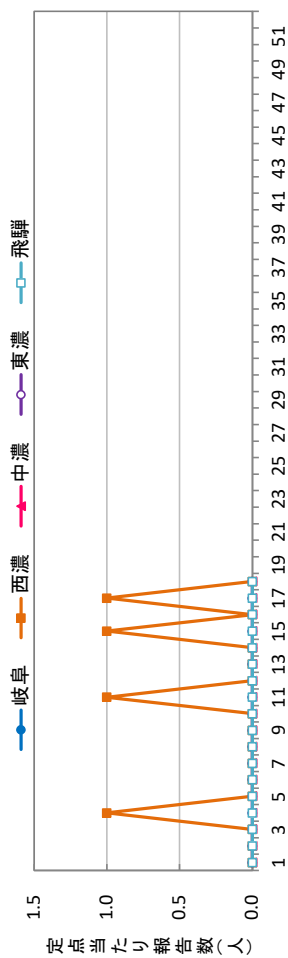
	県全体 [5]	岐阜 [1]	西濃 [1]	中濃 [1]	東濃 [1]	飛騨 [1]
14週	- (-)	- (-)	- (-)	- (-)	- (-)	- (-)
15週	0.2 (1)	- (-)	1.0 (1)	- (-)	- (-)	- (-)
16週	- (-)	- (-)	- (-)	- (-)	- (-)	- (-)
17週	0.2 (1)	- (-)	1.0 (1)	- (-)	- (-)	- (-)
18週	- (-)	- (-)	- (-)	- (-)	- (-)	- (-)
今月計	0.4 (2)	- (-)	2.0 (2)	- (-)	- (-)	- (-)

前月計	0.2 (1)	前年同期	- (-)	前々年同期	0.6 (3)
前月比	160.0%	前年同期比	-	前々年同期比	66.7%

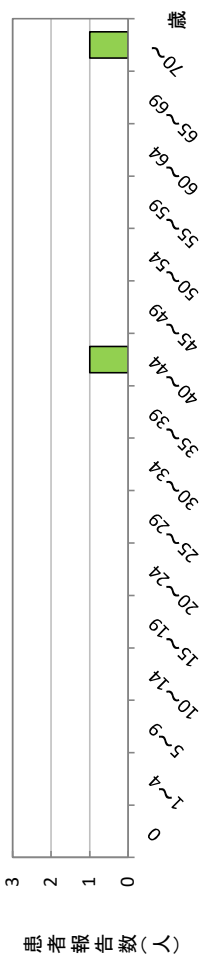
週別推移(岐阜県の過去2年、全国との比較)



圏域別週別推移(2026年)



年齢階級別患者報告数(今月計)



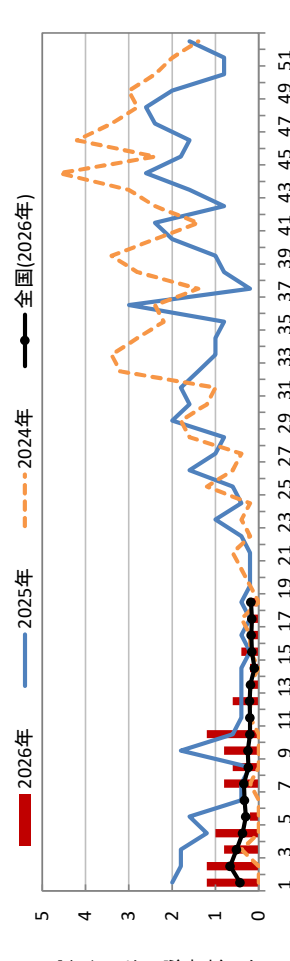
マイコプラズマ肺炎(基幹定点)

週・圏域別 定点当たり患者報告数 ()内は報告数 []内は定点数

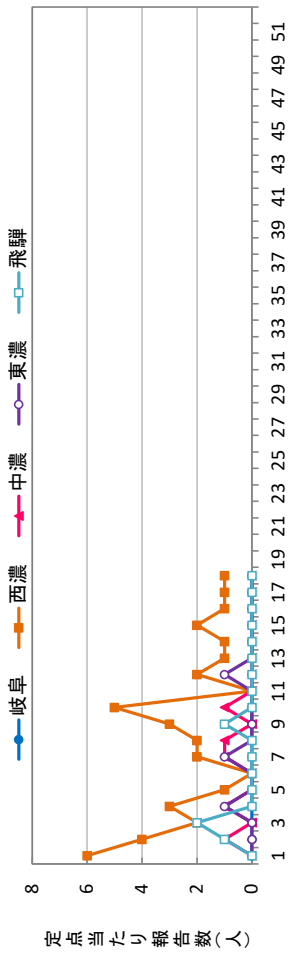
	県全体 [5]	岐阜 [1]	西濃 [1]	中濃 [1]	東濃 [1]	飛騨 [1]
14週	0.2 (1)	- (-)	1.0 (1)	- (-)	- (-)	- (-)
15週	0.4 (2)	- (-)	2.0 (2)	- (-)	- (-)	- (-)
16週	0.2 (1)	- (-)	1.0 (1)	- (-)	- (-)	- (-)
17週	0.2 (1)	- (-)	1.0 (1)	- (-)	- (-)	- (-)
18週	0.2 (1)	- (-)	1.0 (1)	- (-)	- (-)	- (-)
今月計	1.2 (6)	- (-)	6.0 (6)	- (-)	- (-)	- (-)

前月計	2.0 (10)	前年同期	1.2 (6)	前々年同期	0.8 (4)
前月比	48.0%	前年同期比	100.0%	前々年同期比	150.0%

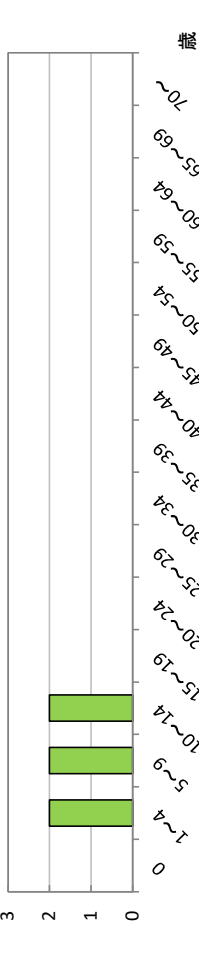
週別推移(岐阜県の過去2年、全国との比較)



圏域別週別推移(2026年)



年齢階級別患者報告数(今月計)



定点把握対象疾患 (週報告対象: ARI定点、小児科定点、眼科定点、基幹定点)

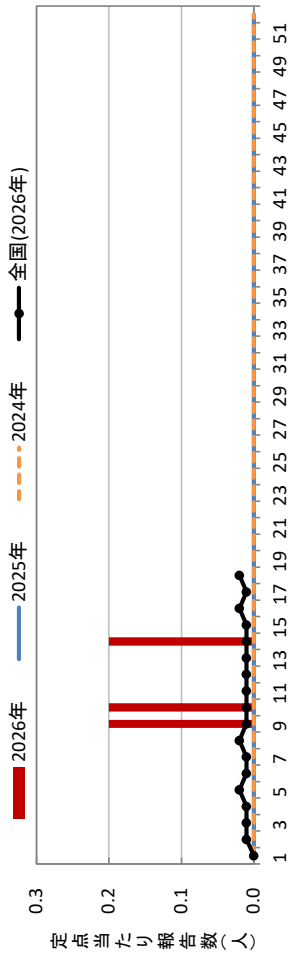
クラミア肺炎(基幹定点)

週・圏域別 定点当たり患者報告数 ()内は報告数 []内は定点数

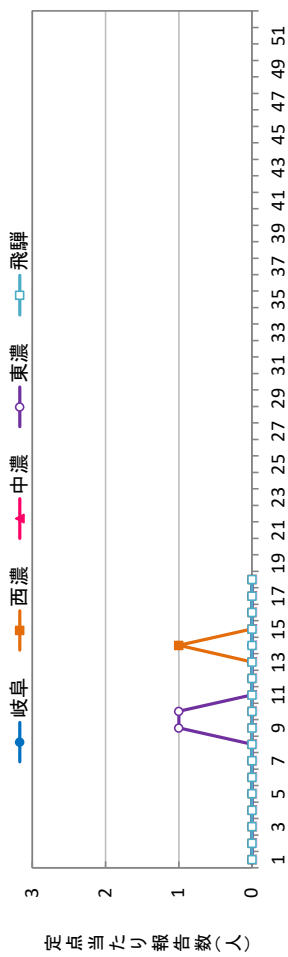
	県全体 [5]	岐阜 [1]	西濃 [1]	中濃 [1]	東濃 [1]	飛騨 [1]
14週	0.2 (1)	- (-)	1.0 (1)	- (-)	- (-)	- (-)
15週	- (-)	- (-)	- (-)	- (-)	- (-)	- (-)
16週	- (-)	- (-)	- (-)	- (-)	- (-)	- (-)
17週	- (-)	- (-)	- (-)	- (-)	- (-)	- (-)
18週	- (-)	- (-)	- (-)	- (-)	- (-)	- (-)
今月計	0.2 (1)	- (-)	1.0 (1)	- (-)	- (-)	- (-)

前月計	0.2 (1)	前年同期	- (-)	前々年同期	- (-)
前月比	80.0%	前年同期比	-	前々年同期比	-

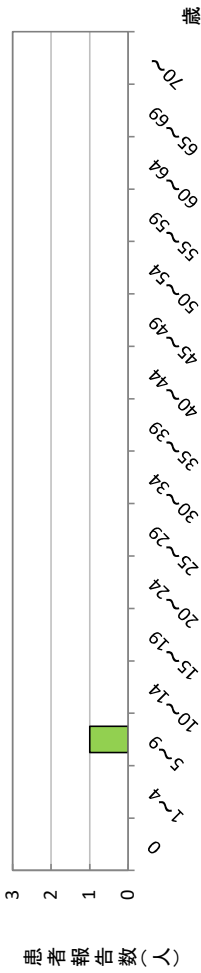
週別推移(岐阜県の過去2年、全国との比較)



圏域別週別推移(2026年)



年齢階級別患者報告数(今月計)



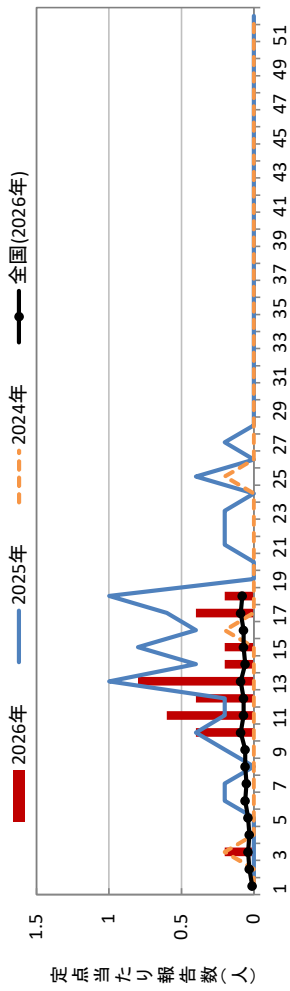
感染性胃腸炎【ロタウイルス】(基幹定点)

週・圏域別 定点当たり患者報告数 ()内は報告数 []内は定点数

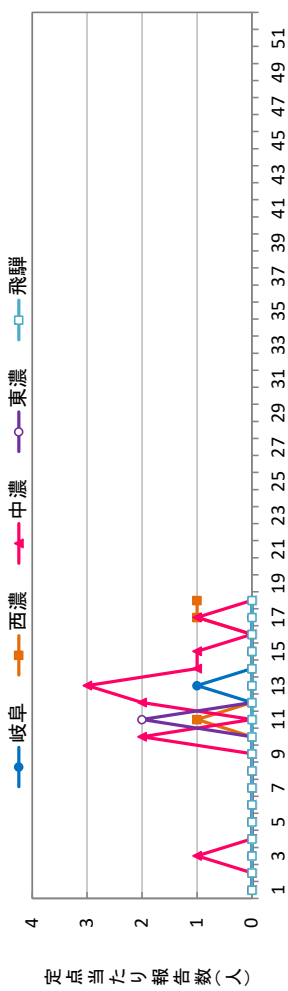
	県全体 [5]	岐阜 [1]	西濃 [1]	中濃 [1]	東濃 [1]	飛騨 [1]
14週	0.2 (1)	- (-)	- (-)	1.0 (1)	- (-)	- (-)
15週	0.2 (1)	- (-)	- (-)	1.0 (1)	- (-)	- (-)
16週	- (-)	- (-)	- (-)	- (-)	- (-)	- (-)
17週	0.4 (2)	- (-)	1.0 (1)	1.0 (1)	- (-)	- (-)
18週	0.2 (1)	- (-)	1.0 (1)	- (-)	- (-)	- (-)
今月計	1.0 (5)	- (-)	2.0 (2)	3.0 (3)	- (-)	- (-)

前月計	2.2 (11)	前年同期	2.2 (11)	前々年同期	0.2 (1)
前月比	36.4%	前年同期比	45.5%	前々年同期比	500.0%

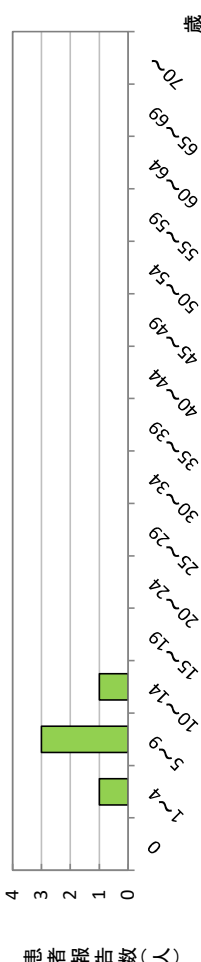
週別推移(岐阜県の過去2年、全国との比較)



圏域別週別推移(2026年)



年齢階級別患者報告数(今月計)



定点把握対象疾患（月報告対象:性感染症定点、基幹定点）

性器クラミジア感染症（性感染症定点）

週・圏域別 定点当たり患者報告数 ()内は報告数 []内は定点数

男女計

	県全体 [15]	岐阜 [5]	西濃 [3]	中濃 [3]	東濃 [3]	飛騨 [1]
2月	0.8 (12)	1.6 (8)	1.0 (3)	- (-)	0.3 (1)	- (-)
3月	1.3 (20)	2.0 (10)	0.7 (2)	0.7 (2)	2.0 (6)	- (-)
4月	1.4 (19)	1.0 (4)	2.0 (6)	1.3 (4)	1.7 (5)	- (-)
本年累計	5.4 (79)	前年同期累計	6.3 (94)	前々年同期累計	6.5 (97)	

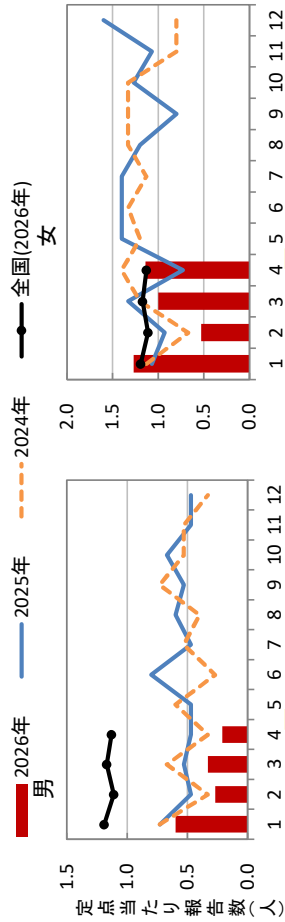
男性

	県全体 [15]	岐阜 [5]	西濃 [3]	中濃 [3]	東濃 [3]	飛騨 [1]
2月	0.3 (4)	0.8 (4)	- (-)	- (-)	- (-)	- (-)
3月	0.3 (5)	1.0 (5)	- (-)	- (-)	- (-)	- (-)
4月	0.2 (3)	0.3 (1)	0.3 (1)	- (-)	0.3 (1)	- (-)
本年累計	1.4 (21)	前年同期累計	2.2 (33)	前々年同期累計	2.1 (31)	

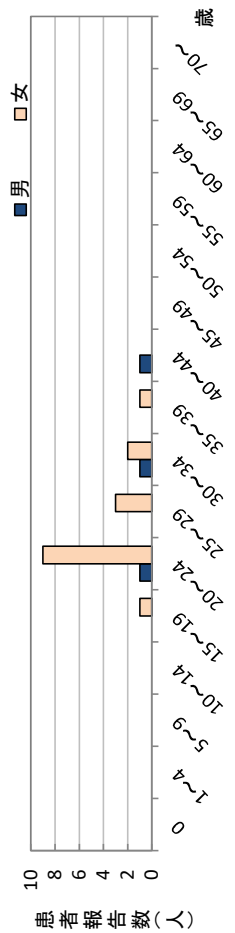
女性

	県全体 [15]	岐阜 [5]	西濃 [3]	中濃 [3]	東濃 [3]	飛騨 [1]
2月	0.5 (8)	0.8 (4)	1.0 (3)	- (-)	0.3 (1)	- (-)
3月	1.0 (15)	1.0 (5)	0.7 (2)	0.7 (2)	2.0 (6)	- (-)
4月	1.1 (16)	0.8 (3)	1.7 (5)	1.3 (4)	1.3 (4)	- (-)
本年累計	3.9 (58)	前年同期累計	4.1 (61)	前々年同期累計	4.4 (66)	

月別推移(岐阜県の過去2年、全国との比較)



年齢階級別患者報告数(今月計)



性器ヘルペスウイルス感染症（性感染症定点）

週・圏域別 定点当たり患者報告数 ()内は報告数 []内は定点数

男女計

	県全体 [15]	岐阜 [5]	西濃 [3]	中濃 [3]	東濃 [3]	飛騨 [1]
2月	0.2 (3)	0.6 (3)	- (-)	- (-)	- (-)	- (-)
3月	0.1 (1)	0.2 (1)	- (-)	- (-)	- (-)	- (-)
4月	0.1 (1)	0.3 (1)	- (-)	- (-)	- (-)	- (-)
本年累計	0.7 (10)	前年同期累計	1.0 (15)	前々年同期累計	1.2 (18)	

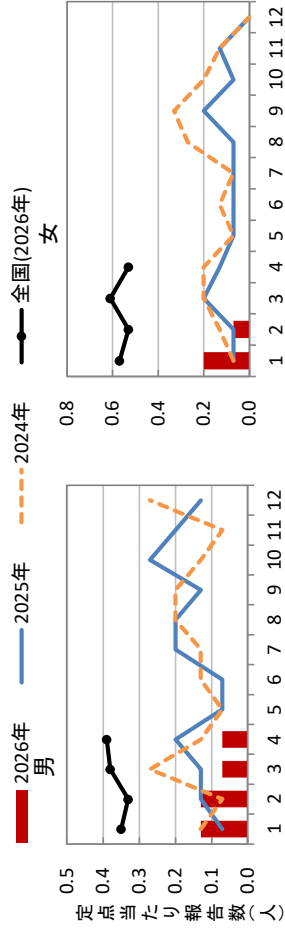
男性

	県全体 [15]	岐阜 [5]	西濃 [3]	中濃 [3]	東濃 [3]	飛騨 [1]
2月	0.1 (2)	0.4 (2)	- (-)	- (-)	- (-)	- (-)
3月	0.1 (1)	0.2 (1)	- (-)	- (-)	- (-)	- (-)
4月	0.1 (1)	0.3 (1)	- (-)	- (-)	- (-)	- (-)
本年累計	0.4 (6)	前年同期累計	0.5 (8)	前々年同期累計	0.6 (9)	

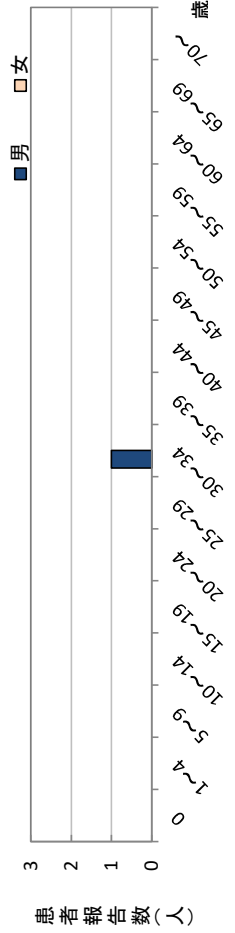
女性

	県全体 [15]	岐阜 [5]	西濃 [3]	中濃 [3]	東濃 [3]	飛騨 [1]
2月	0.1 (1)	0.2 (1)	- (-)	- (-)	- (-)	- (-)
3月	- (-)	- (-)	- (-)	- (-)	- (-)	- (-)
4月	- (-)	- (-)	- (-)	- (-)	- (-)	- (-)
本年累計	0.3 (4)	前年同期累計	0.5 (7)	前々年同期累計	0.6 (9)	

月別推移(岐阜県の過去2年、全国との比較)



年齢階級別患者報告数(今月計)



定点把握対象疾患（月報告対象：性感染症定点、基幹定点）

尖圭コンジローマ（性感染症定点）

週・圏域別 定点当たり患者報告数 ○内は報告数 □内は定点数

男女計

県全体 [15]	岐阜 [5]	西濃 [3]	中濃 [3]	東濃 [3]	飛騨 [1]
2月	0.5 (7)	0.8 (4)	1.0 (3)	- (-)	- (-)
3月	0.2 (3)	0.4 (2)	0.3 (1)	- (-)	- (-)
4月	0.4 (5)	0.8 (3)	0.7 (2)	- (-)	- (-)
本年累計	1.6 (24)	前年同期累計 1.3 (20)	前々年同期累計 1.5 (22)		

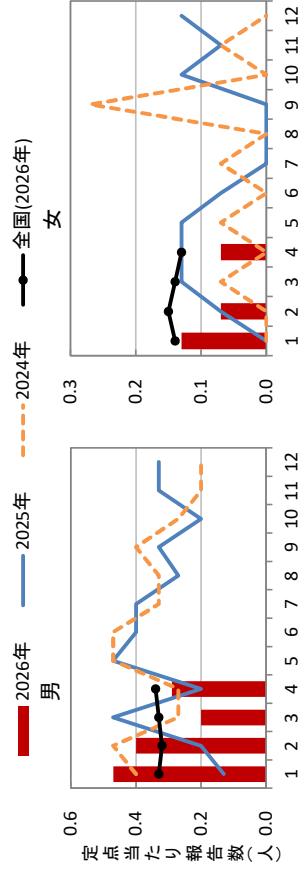
男性

県全体 [15]	岐阜 [5]	西濃 [3]	中濃 [3]	東濃 [3]	飛騨 [1]
2月	0.4 (6)	0.6 (3)	1.0 (3)	- (-)	- (-)
3月	0.2 (3)	0.4 (2)	0.3 (1)	- (-)	- (-)
4月	0.3 (4)	0.8 (3)	0.3 (1)	- (-)	- (-)
本年累計	1.4 (20)	前年同期累計 1.0 (15)	前々年同期累計 1.4 (21)		

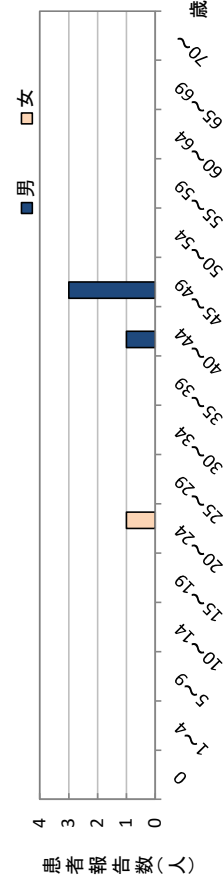
女性

県全体 [15]	岐阜 [5]	西濃 [3]	中濃 [3]	東濃 [3]	飛騨 [1]
2月	0.1 (1)	0.2 (1)	- (-)	- (-)	- (-)
3月	- (-)	- (-)	- (-)	- (-)	- (-)
4月	0.1 (1)	- (-)	0.3 (1)	- (-)	- (-)
本年累計	0.3 (4)	前年同期累計 0.3 (5)	前々年同期累計 0.1 (1)		

月別推移(岐阜県の過去2年、全国との比較)



年齢階級別患者報告数(今月計)



淋菌感染症(性感染症定点)

週・圏域別 定点当たり患者報告数 ○内は報告数 □内は定点数

男女計

県全体 [15]	岐阜 [5]	西濃 [3]	中濃 [3]	東濃 [3]	飛騨 [1]
2月	0.1 (2)	- (-)	0.7 (2)	- (-)	- (-)
3月	- (-)	- (-)	- (-)	- (-)	- (-)
4月	0.1 (1)	- (-)	- (-)	0.3 (1)	- (-)
本年累計	0.5 (7)	前年同期累計 0.9 (13)	前々年同期累計 1.2 (18)		

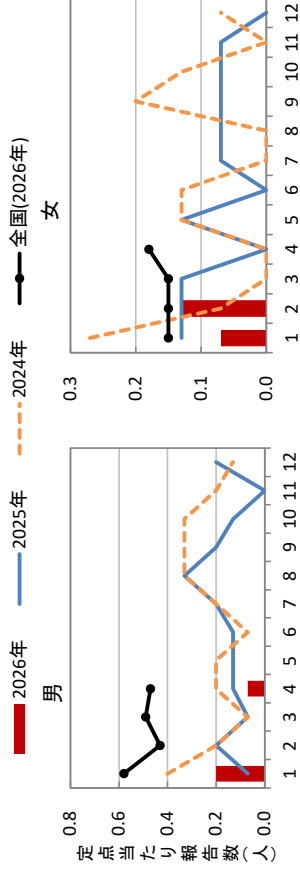
男性

県全体 [15]	岐阜 [5]	西濃 [3]	中濃 [3]	東濃 [3]	飛騨 [1]
2月	- (-)	- (-)	- (-)	- (-)	- (-)
3月	- (-)	- (-)	- (-)	- (-)	- (-)
4月	0.1 (1)	- (-)	- (-)	0.3 (1)	- (-)
本年累計	0.3 (4)	前年同期累計 0.5 (7)	前々年同期累計 0.9 (13)		

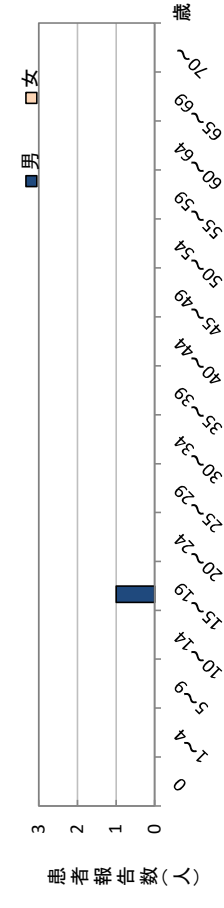
女性

県全体 [15]	岐阜 [5]	西濃 [3]	中濃 [3]	東濃 [3]	飛騨 [1]
2月	0.1 (2)	- (-)	0.7 (2)	- (-)	- (-)
3月	- (-)	- (-)	- (-)	- (-)	- (-)
4月	- (-)	- (-)	- (-)	- (-)	- (-)
本年累計	0.2 (3)	前年同期累計 0.4 (6)	前々年同期累計 0.3 (5)		

月別推移(岐阜県の過去2年、全国との比較)



年齢階級別患者報告数(今月計)



定点把握対象疾患（月報告対象：基幹定点）

メチシリン耐性黄色ブドウ球菌感染症

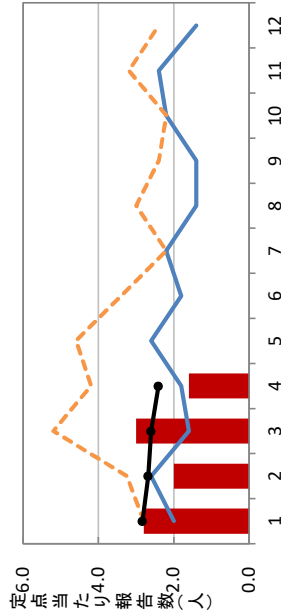
月・圏域別 定点当たり患者報告数（）内は報告数 []内は定点数
圏域別は定点当たり報告数＝報告数

	県全体 [5]	岐阜 [1]	西濃 [1]	中濃 [1]	東濃 [1]	飛騨 [1]
2月	2.0 (10)	1	3	3	1	2
3月	3.0 (15)	4	2	2	4	3
4月	1.6 (8)	1	1	5	1	-

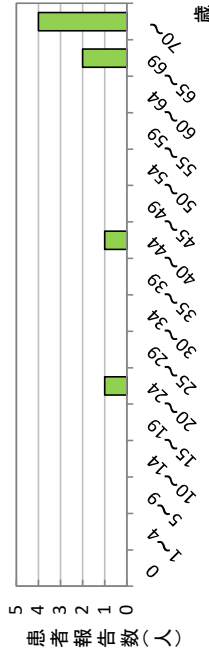
本年累計	9.4	(47)
前年同期累計	8.0	(40)
前々年同期累計	15.6	(74)

月別推移(岐阜県の過去2年、全国との比較)

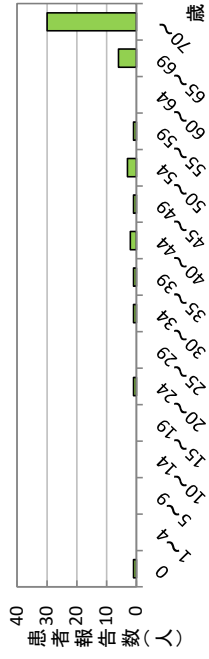
■ 2026年 — 2025年 - - - 2024年 ● 全国(2026年)



年齢階級別患者報告数(今月計)



年齢階級別患者報告数(本年累計)



ペニシリン耐性肺炎球菌感染症

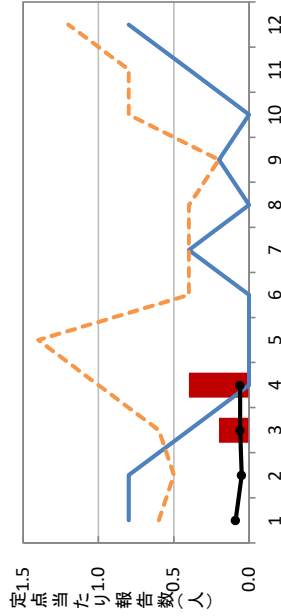
月・圏域別 定点当たり患者報告数（）内は報告数 []内は定点数
圏域別は定点当たり報告数＝報告数

	県全体 [5]	岐阜 [1]	西濃 [1]	中濃 [1]	東濃 [1]	飛騨 [1]
2月	- (-)	-	-	-	-	-
3月	0.2 (1)	-	1	-	-	-
4月	0.4 (2)	-	2	-	-	-

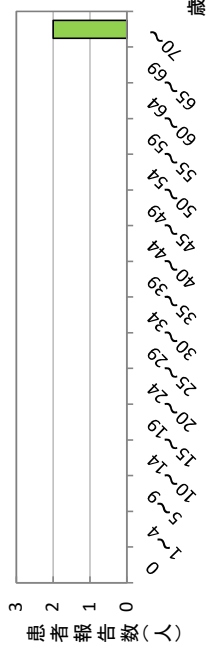
本年累計	0.6	(3)
前年同期累計	2.0	(10)
前々年同期累計	2.7	(13)

月別推移(岐阜県の過去2年、全国との比較)

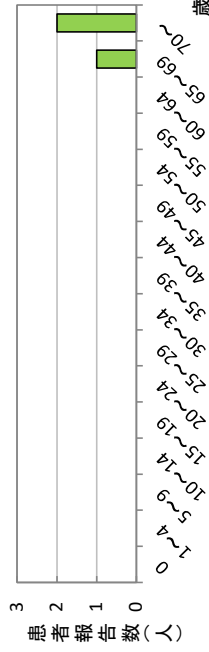
■ 2026年 — 2025年 - - - 2024年 ● 全国(2026年)



年齢階級別患者報告数(今月計)



年齢階級別患者報告数(本年累計)



薬剤耐性緑膿菌感染症

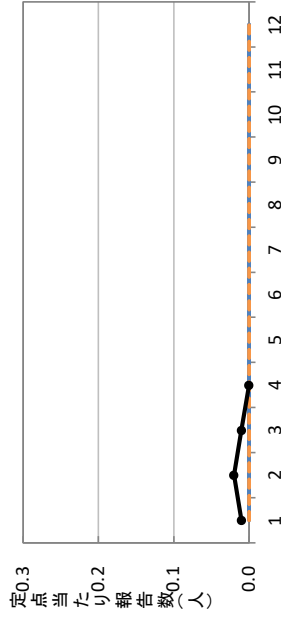
月・圏域別 定点当たり患者報告数（）内は報告数 []内は定点数
圏域別は定点当たり報告数＝報告数

	県全体 [5]	岐阜 [1]	西濃 [1]	中濃 [1]	東濃 [1]	飛騨 [1]
2月	- (-)	-	-	-	-	-
3月	- (-)	-	-	-	-	-
4月	- (-)	-	-	-	-	-

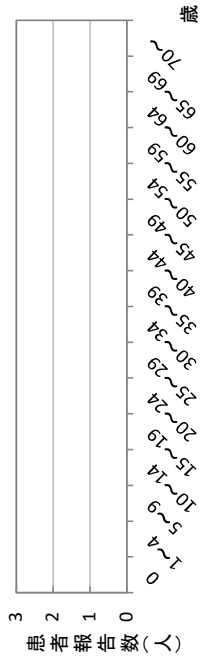
本年累計	-	(-)
前年同期累計	-	(-)
前々年同期累計	-	(-)

月別推移(岐阜県の過去2年、全国との比較)

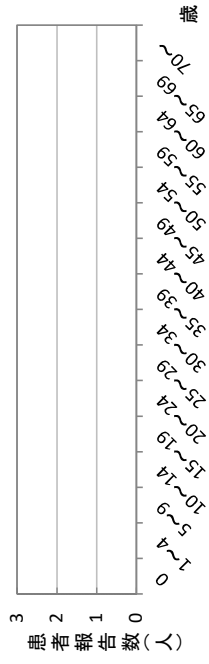
■ 2026年 — 2025年 - - - 2024年 ● 全国(2026年)



年齢階級別患者報告数(今月計)



年齢階級別患者報告数(本年累計)



病原体検出情報(2026年)

この情報は、岐阜県感染症発生動向調査により、岐阜県内の医療機関等から岐阜県保健環境研究所及び岐阜市衛生試験所に提供された検体の病原体検査情報についてまとめたものです。

- ・同一検体から複数の病原体が検出される場合があるため、病原体検出件数と検体数が合致しない場合があります。
- ・月は検体採取月を示しています。

2026年5月10日現在

■ 定点把握対象疾患

臨床診断名		病原体(遺伝子検出を含む)	1~3月	4月	5月	計
ウイルス	急性呼吸器感染症 (ARI)	検体数	206	69	4	279
		インフルエンザウイルスAH1pdm	2			2
		インフルエンザウイルスAH3	3			3
		インフルエンザウイルスA型(亜型不明)	2			2
		インフルエンザウイルスB型	55	2		57
		SARS-CoV-2	16	2		18
		コロナウイルスHKU1型	4	2		6
		コロナウイルスNS63型	1	1		2
		コロナウイルス229E型	2	1		3
		コロナウイルスOC43型	7	3		10
		RSウイルス A型	10	1		11
		RSウイルス B型	5			5
		パラインフルエンザウイルス1型	2	1	1	4
		ヒトメタニューモウイルス	5	11	1	17
		ライノウイルス	13	7	1	21
		エンテロライノウイルス	8	1		9
		アデノウイルス	3			3
		パレコウイルス	1			1
		ボカウイルス	1	2		3
		肺炎マイコプラズマ	3			3
	不検出	72	33	1	106	
	検査中		5		5	
	RSウイルス感染症	検体数	4			4
		RSウイルス A型	3			3
		不検出	1			1
	流行性角結膜炎	検体数	2			2
		アデノウイルス19型	2			2
無菌性髄膜炎	検体数	1			1	
	新型コロナウイルス	1			1	
細菌	A群溶血性レンサ球菌咽頭炎	検体数	3	4		7
		<i>Streptococcus pyogenes</i> T4型	1			1
		<i>Streptococcus pyogenes</i> TB3264型	1	2		3
		<i>Streptococcus pyogenes</i> T型別不能	1	2		3
ウイルス・細菌	感染性胃腸炎	検体数	2			2
		アストロウイルス1型	1			1
		不検出	1			1

■全数把握対象疾患

臨床診断名		病原体(遺伝子検出を含む)	1~3月	4月	5月	計
二類	結核	検体数	1			1
		<i>Mycobacterium tuberculosis</i>	1			1
三類	細菌性赤痢	検体数	1			1
		<i>Shigella sonnei</i> I相(Ⅱ相)	1			1
	腸管出血性大腸菌感染症	検体数	13	1		14
		<i>Escherichia coli</i> O157:H7 VT1&2	6			6
		<i>Escherichia coli</i> O157:H7 VT2	1			1
		<i>Escherichia coli</i> O103:H2 VT1	4	1		5
検査中	2			2		
四類	E型肝炎	検体数		3		3
		E型肝炎ウイルス		2		2
		検査中		1		1
	重症熱性血小板減少症候群(SFTS)	検体数	1	2		3
		SFTSウイルス		1		1
	◆つがが虫病、日本紅斑熱の検体の一部と重複	不検出	1	1		2
	つがが虫病	検体数	1	3		4
		◆SFTS、日本紅斑熱の検体の一部と重複	不検出	1	3	
	デング熱	検体数	1			1
		不検出	1			1
	日本紅斑熱	検体数	1	3		4
		◆つがが虫病、SFTSの検体の一部と重複	不検出	1	3	
ライム病	検体数		1		1	
	◆つがが虫病、日本後半熱の検体の一部と重複	不検出		1		1
レジオネラ症	検体数	1	1	1	3	
	不検出	1	1		2	
	検査中			1	1	
五類	カルバペネム耐性腸内細菌目細菌感染症	検体数	7	4		11
		<i>Escherichia coli</i> OXA-48型カルバペネマーゼ産生	3			3
		<i>Escherichia coli</i> NDM型メタロ-β-ラクタマーゼ産生		2		2
		<i>Escherichia coli</i> カルバペネマーゼ非産生	1			1
		<i>Enterobacter cloacae</i> カルバペネマーゼ非産生		1		1
		<i>Klebsiella aerogenes</i> カルバペネマーゼ非産生	3	1		4
	急性脳炎	検体数	1			1
		不検出	1			1
	劇症型溶血性レンサ球菌感染症	検体数	7	3		10
		<i>Streptococcus pyogenes</i> T型別不能	4			4
		<i>Streptococcus agalactiae</i> (B群)	1			1
		<i>Streptococcus dysgalactiae</i> subsp. <i>equisimilis</i> (G群)	2	1		3
	検査中		2		2	
	侵襲性髄膜炎菌感染症	検体数		1		1
<i>Neisseria meningitidis</i> 血清群Y			1		1	
多剤耐性緑膿菌感染症	検体数		1		1	
	検査中		1		1	
風疹	検体数	5	3	1	9	
	◆麻しんの検体と重複	不検出	5	3	1	9
麻しん	検体数	6	3	1	10	
	◆麻しんの検体と重複	麻しんウイルスB3型	1			1
不検出		5	3	1	9	

■その他の疾患

臨床診断名	病原体(遺伝子検出を含む)	1~3月	4月	5月	計
肝炎	検体数	1	1		2
	アデノウイルス1型	1			1
	アデノウイルス		1		1
	ライノウイルスA28型	1			1
	コロナウイルスHKU1		1		1

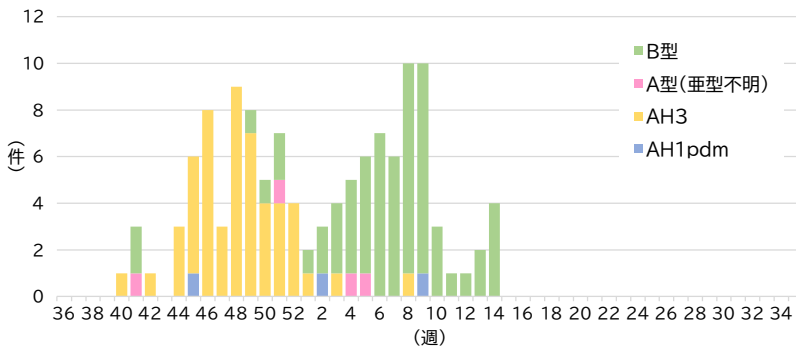
インフルエンザウイルス検出状況

2026年5月10日現在

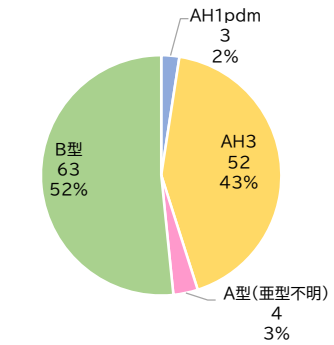
・医療機関からの協力により提出された検体を岐阜県保健環境研究所において検査実施しています。
 ・同一検体から複数の型・亜型のインフルエンザウイルスが検出された場合は、検出型・亜型を全て計上しています。

2025/2026シーズン(2025年第36週～2026年第19週)

週、型・亜型別検出数

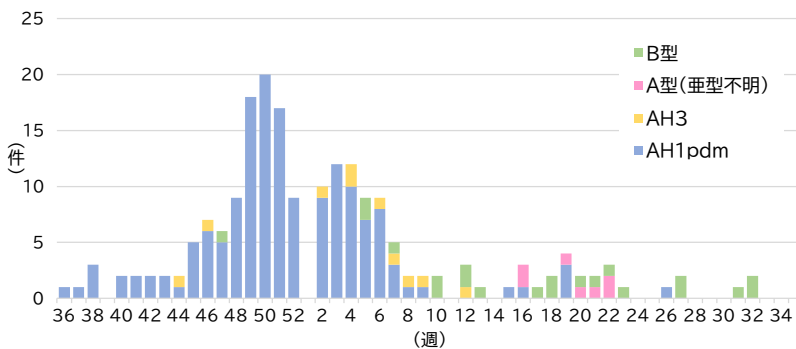


型・亜型別割合(シーズン累計)(n=122)

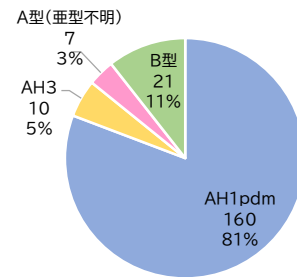


2024/25シーズン(2024年第36週～2025年第35週)

週、型・亜型別検出数

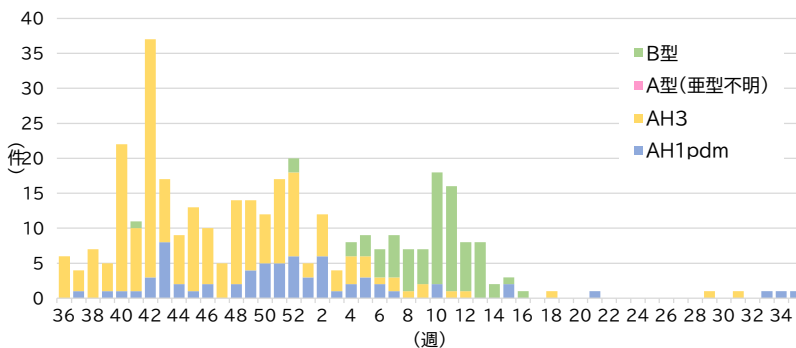


型・亜型別割合(シーズン累計)(n=198)

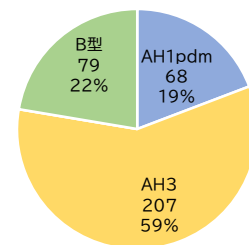


2023/24シーズン(2023年第36週～2024年第35週)

週、型・亜型別検出数



型・亜型別割合(シーズン累計)(n=354)



急性呼吸器感染症（ARI）病原体検出状況

2026年5月10日現在

■2026年第1週～第19週

検査検体数：274

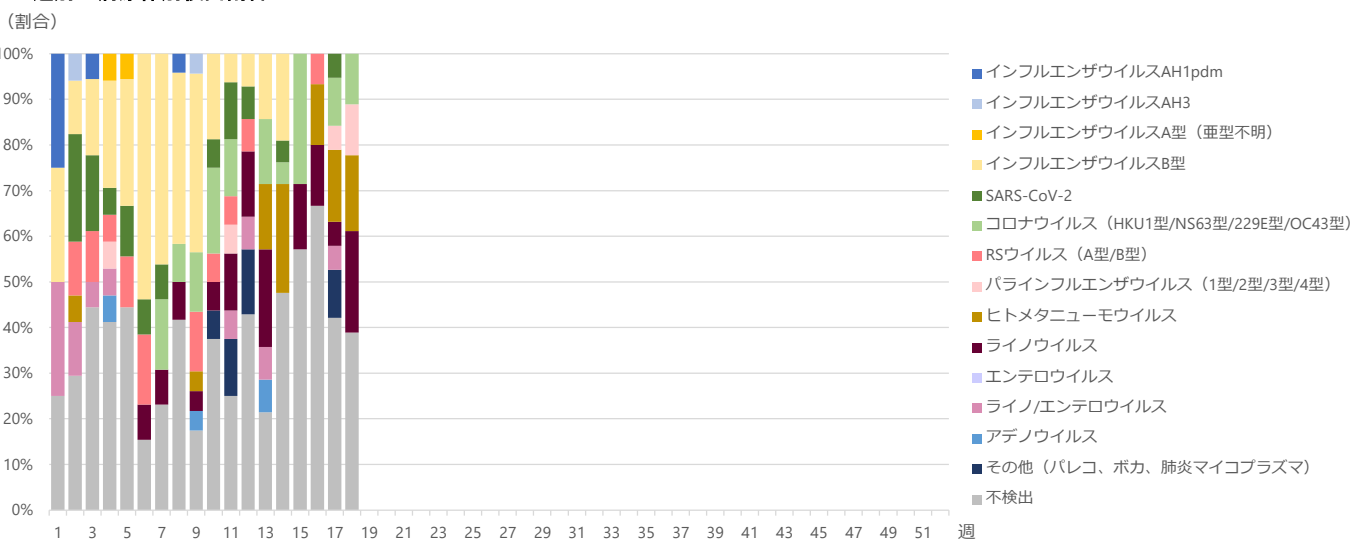
病原体検出率 (病原体検出検体数/総検体数)	63%
----------------------------------	------------

- ・同一検体から複数の病原体が検出された場合は検出病原体をすべて計上しています。
- ・PCR法による検査結果を示しています。

○週別・病原体別検出数



○週別・病原体別検出割合



○病原体別検出数 (2026年第1週～第19週の累計)

病原体名	検出数	病原体名	検出数
インフルエンザウイルスAH1pdm	2	パラインフルエンザウイルス2型	0
インフルエンザウイルスAH3	3	パラインフルエンザウイルス3型	1
インフルエンザウイルスA型(亜型不明)	2	パラインフルエンザウイルス4型	0
インフルエンザウイルスB型	57	ヒトメタニューモウイルス	17
SARS-CoV-2	18	ライノウイルス*	21
コロナウイルスHKU1型*	6	エンテロウイルス*	0
コロナウイルスNS63型*	2	エンテロ/ライノウイルス	9
コロナウイルス229E型*	3	アデノウイルス	3
コロナウイルスOC43型*	10	パレコウイルス*	1
RSウイルス A型	11	ボカウイルス*	3
RSウイルス B型	5	肺炎マイコプラズマ*	3
パラインフルエンザウイルス1型	4	不検出	106

*2026年第7週から検査方法の変更により新たに検出可能となった病原体