

岐阜県感染症発生動向調査結果

週報：2026年第6週～2026年第9週（2025年2月2日～2026年3月1日）
 月報：2026年2月（2月1日～2月28日）

全数把握対象疾患

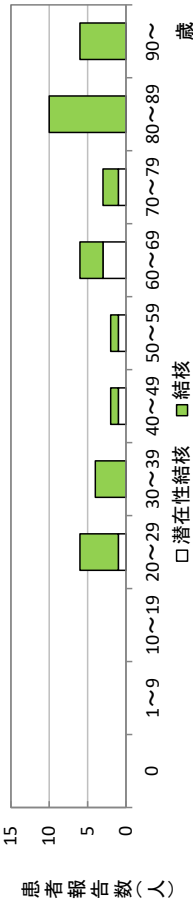
| 類型 | 疾患名 | | | | | | 今月計 | 本年累計 | 前年同期累計 | 対前年比(%) | 前々年同期累計 | 対前々年比(%) | 全国 | |
|----------------|------------------------|-----|-----|-----|-----|----|-----|------|--------|---------|---------|-----------|----------|------|
| | | 06週 | 07週 | 08週 | 09週 | | | | | | | | 今月計(週平均) | 本年累計 |
| 一類 | エボラ出血熱 | | | | | | - | - | - | - | - | - | - | - |
| | クリミア・コンゴ出血熱 | | | | | | - | - | - | - | - | - | - | - |
| | 痘そう | | | | | | - | - | - | - | - | - | - | - |
| | 南米出血熱 | | | | | | - | - | - | - | - | - | - | - |
| | ペスト | | | | | | - | - | - | - | - | - | - | - |
| | マールブルグ病 | | | | | | - | - | - | - | - | - | - | - |
| | ラッサ熱 | | | | | | - | - | - | - | - | - | - | - |
| 二類 | 急性灰白髄炎 | | | | | | - | - | - | - | - | - | - | - |
| | 結核 | 7 | 3 | 5 | 4 | 19 | 39 | 48 | 81.3 | 41 | 95.1 | 977 (244) | 2,165 | |
| | (結核患者) | 6 | 3 | 4 | 3 | 16 | 32 | 30 | 106.7 | 27 | 118.5 | 608 (152) | 1,413 | |
| | (潜在性結核感染症) | 1 | | 1 | 1 | 3 | 7 | 18 | 38.9 | 14 | 50.0 | 369 (92) | 752 | |
| | ジフテリア | | | | | | - | - | - | - | - | - | - | - |
| | 重症急性呼吸器症候群 | | | | | | - | - | - | - | - | - | - | - |
| | 中東呼吸器症候群 | | | | | | - | - | - | - | - | - | - | - |
| | 鳥インフルエンザ(H5N1) | | | | | | - | - | - | - | - | - | - | - |
| 鳥インフルエンザ(H7N9) | | | | | | - | - | - | - | - | - | - | - | |
| 三類 | コレラ | | | | | | - | - | - | - | - | - | - | - |
| | 細菌性赤痢 | | | | | | - | - | - | - | - | 3 (1) | 10 | |
| | 腸管出血性大腸菌感染症 (計) | | | | | | - | 5 | 3 | 166.7 | 4 | 125.0 | 83 (21) | 258 |
| | (O157) | | | | | | - | 5 | 1 | 500.0 | 3 | 166.7 | | |
| | (O26) | | | | | | - | - | - | - | - | | | |
| | (O111) | | | | | | - | - | - | - | - | | | |
| | (O103) | | | | | | - | - | - | - | - | | | |
| | (その他) | | | | | | - | - | - | - | - | | | |
| (不明) | | | | | | - | - | 2 | 0.0 | 1 | 0.0 | | | |
| 腸チフス | | | | | | - | - | - | - | - | 2 (1) | 5 | | |
| パラチフス | | | | | | - | - | - | - | - | 2 (1) | 4 | | |
| 四類 | E型肝炎 | 1 | | | | 1 | 1 | 2 | 50.0 | 1 | 100.0 | 58 (15) | 121 | |
| | ウエストナイル熱(ウエストナイル脳炎を含む) | | | | | | - | - | - | - | - | - | - | |
| | A型肝炎 | | | | | | - | - | - | - | - | 12 (3) | 23 | |
| | エキノコックス症 | | | | | | - | - | - | - | - | 1 (0) | 1 | |
| | エムポックス | | | | | | - | - | - | - | - | 10 (3) | 18 | |
| | 黄熱 | | | | | | - | - | - | - | - | - | - | |
| | オウム病 | | | | | | - | - | - | - | - | 1 (0) | 1 | |
| | オムスク出血熱 | | | | | | - | - | - | - | - | - | - | |
| | 回帰熱 | | | | | | - | - | - | - | - | - | - | |
| | キャサヌル森林病 | | | | | | - | - | - | - | - | - | - | |
| | Q熱 | | | | | | - | - | - | - | - | - | - | |
| | 狂犬病 | | | | | | - | - | - | - | - | - | - | |
| | コクシジオイデス症 | | | | | | - | - | - | - | - | - | - | |
| | ジカウイルス感染症 | | | | | | - | - | - | - | - | - | - | |
| | 重症熱性血小板減少症候群(SFTSウイルス) | | | | | | - | - | - | - | - | 2 (1) | 4 | |
| | 腎症候性出血熱 | | | | | | - | - | - | - | - | - | - | |
| | 西部ウマ脳炎 | | | | | | - | - | - | - | - | - | - | |
| | ダニ媒介脳炎 | | | | | | - | - | - | - | - | - | - | |
| | 炭疽 | | | | | | - | - | - | - | - | - | - | |
| | チクングニア熱 | | | | | | - | - | - | - | - | - | - | |
| つつが虫病 | | | | | | - | - | 2 | 0.0 | 1 | 0.0 | 4 (1) | 31 | |
| デング熱 | | | | | | - | - | 2 | 0.0 | - | - | 6 (2) | 17 | |
| 東部ウマ脳炎 | | | | | | - | - | - | - | - | - | - | | |

| 類型 | 疾患名 | | | | | 今月計 | 本年累計 | 前年同期累計 | 対前年比(%) | 前々年同期累計 | 対前々年比(%) | 全国 | | |
|-----------------|------------------------|-----|-----|-----|-----|-----|------|--------|---------|---------|-----------|-----------|---------|----|
| | | 06週 | 07週 | 08週 | 09週 | | | | | | | 今月計(週平均) | 本年累計 | |
| 四類 | 鳥インフルエンザ(H5N1、H7N9を除く) | | | | | - | - | - | - | - | - | - | - | |
| | ニパウイルス感染症 | | | | | - | - | - | - | - | - | - | - | |
| | 日本紅斑熱 | | | | | - | - | - | - | - | - | 1 (0) | 3 | |
| | 日本脳炎 | | | | | - | - | - | - | - | - | - | - | |
| | ハンタウイルス肺症候群 | | | | | - | - | - | - | - | - | - | - | |
| | Bウイルス病 | | | | | - | - | - | - | - | - | - | - | |
| | 鼻疽 | | | | | - | - | - | - | - | - | - | - | |
| | ブルセラ症 | | | | | - | - | - | - | - | - | - | - | |
| | ベネズエラウマ脳炎 | | | | | - | - | - | - | - | - | - | - | |
| | ヘンドラウイルス感染症 | | | | | - | - | - | - | - | - | - | - | |
| | 発しんチフス | | | | | - | - | - | - | - | - | - | - | |
| | ボツリヌス症 | | | | | - | - | - | - | - | - | - | - | |
| | マラリア | | | | | - | - | 1 | 0.0 | - | - | - | 3 | |
| | 野兔病 | | | | | - | - | - | - | - | - | - | - | |
| | ライム病 | | | | | - | - | - | - | - | - | - | - | |
| | リッサウイルス感染症 | | | | | - | - | - | - | - | - | - | - | |
| | リフトバレー熱 | | | | | - | - | - | - | - | - | - | - | |
| | 類鼻疽 | | | | | - | - | - | - | - | - | - | - | |
| | レジオネラ症 | | 1 | | | 1 | 5 | 8 | 62.5 | 2 | 250.0 | 123 (31) | 304 | |
| レプトスピラ症 | | | | | - | - | - | - | - | - | 1 (0) | 2 | | |
| ロッキー山紅斑熱 | | | | | - | - | - | - | - | - | - | - | | |
| 五類 | アメーバ赤痢 | 1 | 1 | | | 2 | 2 | 2 | 100.0 | 1 | 200.0 | 28 (7) | 68 | |
| | ウイルス性肝炎(A型、E型を除く) | | | | 1 | 1 | 1 | 2 | 50.0 | - | - | 16 (4) | 34 | |
| | カルバペネム耐性腸内細菌目細菌感染症 | 1 | 1 | | 1 | 3 | 5 | 1 | 500.0 | 2 | 250.0 | 63 (16) | 161 | |
| | 急性弛緩性麻痺(急性灰白髄炎を除く) | | | | | - | - | - | - | - | - | - | 6 | |
| | 急性脳炎 | | | | | - | - | - | - | 3 | 0.0 | 45 (11) | 83 | |
| | クリプトスポリジウム症 | | | | | - | - | - | - | - | - | - | 3 | |
| | クロイツフェルト・ヤコブ病 | | | | | - | - | - | - | - | - | 8 (2) | 22 | |
| | 劇症型溶血性レンサ球菌感染症 | 1 | 1 | | 1 | 3 | 6 | 5 | 120.0 | 3 | 200.0 | 121 (30) | 280 | |
| | 後天性免疫不全症候群 (計) | 1 | 1 | | | 2 | 5 | 3 | 166.7 | 2 | 250.0 | 66 (17) | 141 | |
| | (無症候性キャリア) | 1 | 1 | | | 2 | 5 | 3 | 166.7 | - | - | 39 (10) | 92 | |
| | (AIDS) | | | | | - | - | - | - | 2 | 0.0 | 17 (4) | 35 | |
| | (その他) | | | | | - | - | - | - | - | - | 10 (3) | 14 | |
| | ジアルジア症 | | | | | - | - | - | - | - | - | 2 (1) | 5 | |
| | 侵襲性インフルエンザ菌感染症 | | | | | - | - | 1 | 2 | 50.0 | 1 | 100.0 | 41 (10) | 91 |
| | 侵襲性髄膜炎菌感染症 | | | | | - | - | - | - | - | - | 5 (1) | 10 | |
| | 侵襲性肺炎球菌感染症 | 2 | 1 | 1 | | 4 | 10 | 13 | 76.9 | 8 | 125.0 | 253 (63) | 575 | |
| | 水痘(入院例に限る) | | 1 | 2 | | 3 | 3 | 3 | 100.0 | - | - | 40 (10) | 120 | |
| | 先天性風しん症候群 | | | | | - | - | - | - | - | - | - | - | |
| | 梅毒 (計) | 1 | 3 | 3 | 2 | 9 | 31 | 40 | 77.5 | 16 | 193.8 | 700 (175) | 1,657 | |
| | (早期顕症) | 1 | 2 | 3 | 2 | 8 | 26 | 26 | 100.0 | 14 | 185.7 | 478 (120) | 1,112 | |
| | (晩期顕症) | | | | | - | 1 | 1 | 100.0 | - | - | 11 (3) | 24 | |
| | (先天) | | | | | - | - | - | - | - | - | 1 (0) | 8 | |
| | (無症候) | | 1 | | | 1 | 4 | 13 | 30.8 | 2 | 200.0 | 210 (53) | 513 | |
| | 播種性クリプトコックス症 | | | | | - | - | - | - | - | - | 18 (5) | 33 | |
| | 破傷風 | | | | | - | 1 | 1 | 100.0 | - | - | 2 (1) | 13 | |
| | バンコマイシン耐性黄色ブドウ球菌感染症 | | | | | - | - | - | - | - | - | - | - | |
| | バンコマイシン耐性腸球菌感染症 | | | | | - | - | - | - | - | - | 6 (2) | 13 | |
| 百日咳 | 4 | 2 | 3 | 1 | 10 | 26 | 31 | 83.9 | - | - | 601 (150) | 1,715 | | |
| 風しん | | | | | - | - | - | - | - | - | - | 1 | | |
| 麻しん | | | | 1 | 1 | 1 | - | - | - | - | 63 (16) | 87 | | |
| 薬剤耐性アシネトバクター感染症 | | | | | - | - | - | - | - | - | 1 (0) | 5 | | |
| 総数 | | 20 | 14 | 14 | 11 | 59 | 142 | 169 | 84.0 | 85 | 167.1 | 3,365 | 8,093 | |

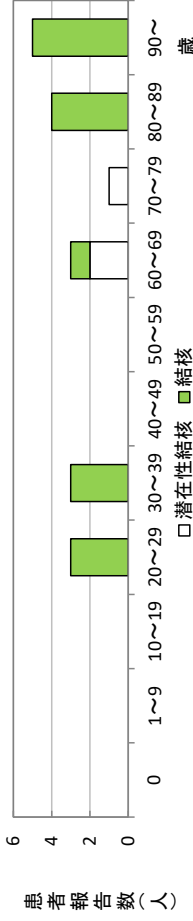
全数把握対象疾患(年齢階級別患者報告数)

結核

(今年計)

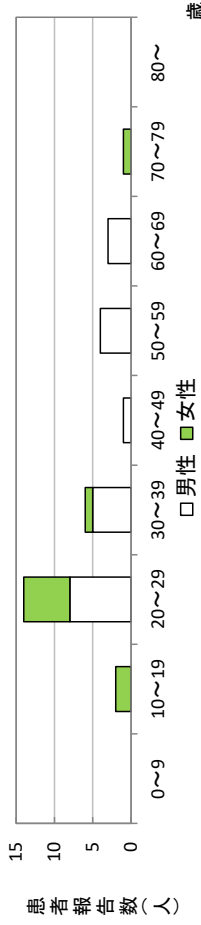


(今月計)

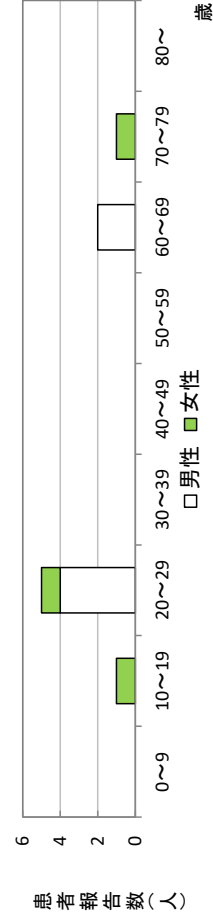


梅毒

(今年計)

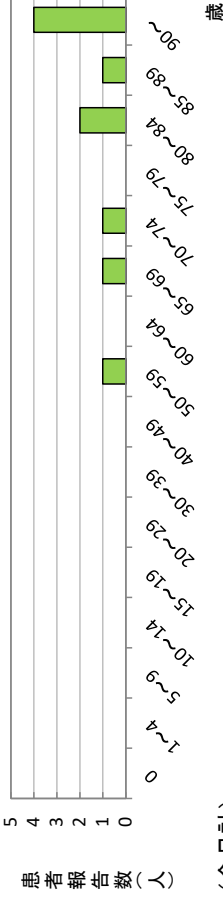


(今月計)

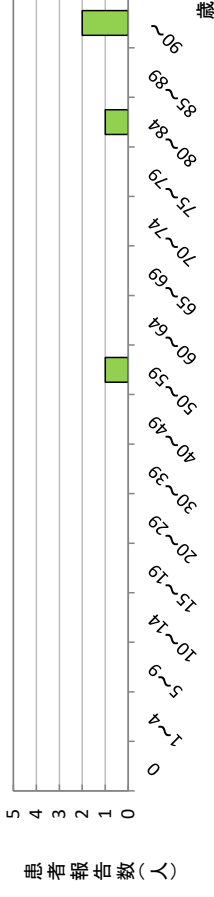


侵袭性肺炎球菌感染症

(今年計)

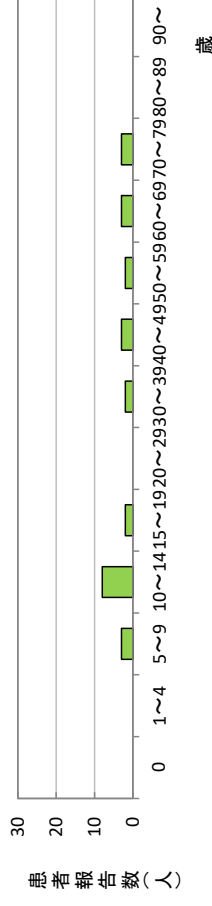


(今月計)

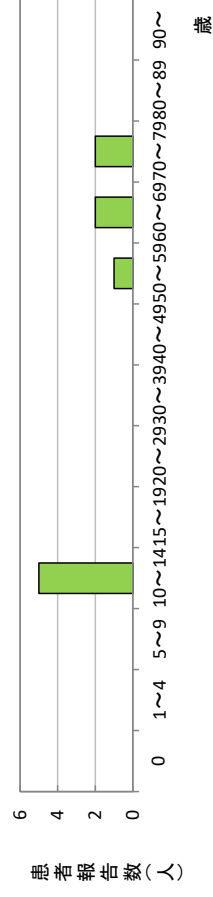


百日咳

(今年計)



(今月計)



定点把握対象疾患 (週報告対象:ARI定点、小児科定点、眼科定点、基幹定点)

インフルエンザ(ARI定点)

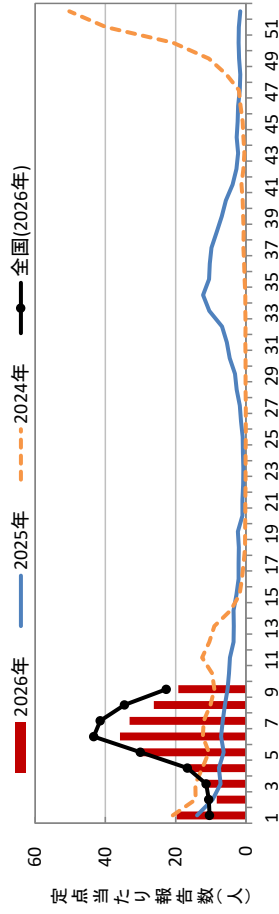
週・圏域別 定点当たり患者報告数 (内は報告数)

| | 県全体 [45] | 岐阜 [18] | 西濃 [8] | 中濃 [8] | 東濃 [8] | 飛騨 [3] |
|-----|---------------|--------------|---------------|---------------|-------------|-------------|
| 6週 | 35.9 (1,614) | 36.3 (653) | 38.8 (310) | 37.6 (301) | 28.5 (228) | 40.7 (122) |
| 7週 | 33.1 (1,489) | 26.5 (477) | 39.6 (317) | 40.6 (325) | 33.0 (264) | 35.3 (106) |
| 8週 | 26.2 (1,181) | 19.4 (349) | 27.9 (223) | 35.3 (282) | 22.5 (180) | 49.0 (147) |
| 9週 | 19.2 (865) | 12.4 (224) | 21.8 (174) | 26.9 (215) | 19.6 (157) | 31.7 (95) |
| 今月計 | 114.4 (5,149) | 94.6 (1,703) | 128.0 (1,024) | 140.4 (1,123) | 103.6 (829) | 156.7 (470) |

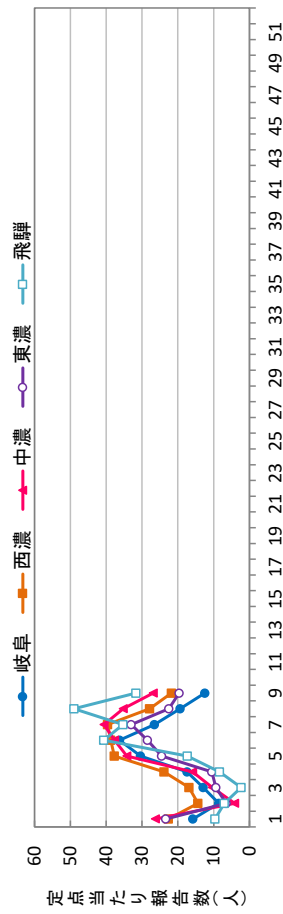
| | 前月計 | 前年同期 | 前々年同期 | 前々年同期比 |
|-----|--------------|--------------|--------------|--------|
| 前月計 | 86.7 (3,866) | 11.0 (1,198) | 43.3 (3,770) | |
| 前月比 | 165.0% | 1038.7% | 264.1% | |

※前々年同期の定点数は86.5で算出

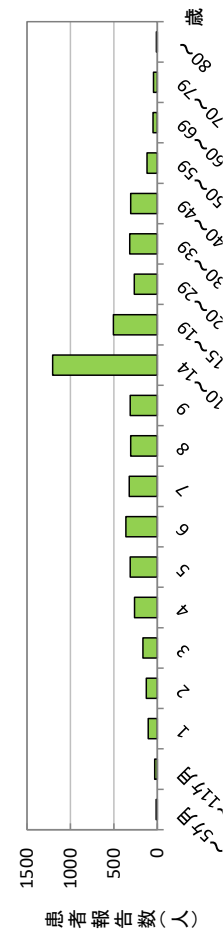
週別推移(岐阜県の過去2年、全国との比較)



圏域別週別推移(2025年)



年齢階級別患者報告数(今月計)



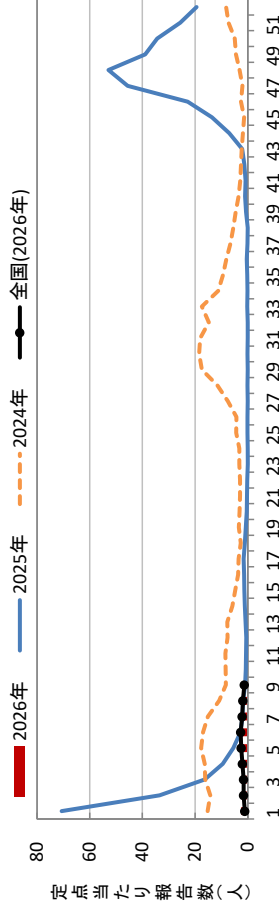
新型コロナウイルス感染症(ARI定点)

週・圏域別 定点当たり患者報告数 (内は報告数)

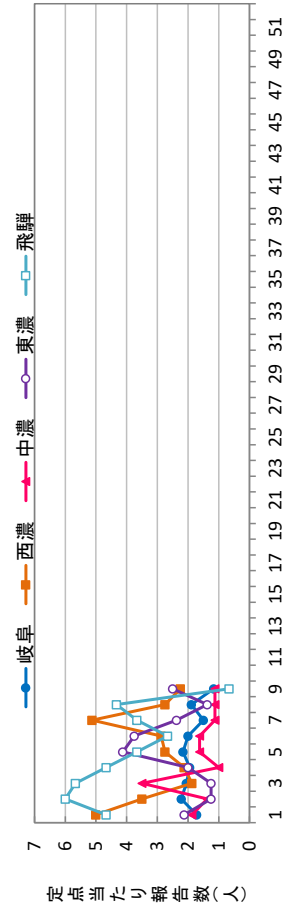
| | 県全体 [45] | 岐阜 [18] | 西濃 [8] | 中濃 [8] | 東濃 [8] | 飛騨 [3] |
|-----|-----------|-----------|------------|----------|-----------|-----------|
| 6週 | 2.4 (110) | 2.0 (36) | 2.9 (23) | 1.6 (13) | 3.8 (30) | 2.7 (8) |
| 7週 | 2.4 (107) | 1.5 (27) | 5.1 (41) | 1.1 (9) | 2.4 (19) | 3.7 (11) |
| 8週 | 2.0 (89) | 1.9 (34) | 2.8 (22) | 1.1 (9) | 1.4 (11) | 4.3 (13) |
| 9週 | 1.6 (70) | 1.2 (21) | 2.3 (18) | 1.1 (9) | 2.5 (20) | 0.7 (2) |
| 今月計 | 8.4 (376) | 6.6 (118) | 13.0 (104) | 5.0 (40) | 10.0 (80) | 11.3 (34) |

| | 前月計 | 前年同期 | 前々年同期 | 前々年同期比 |
|-----|------------|--------------|--------------|--------|
| 前月計 | 11.9 (529) | 38.6 (4,200) | 12.8 (4,467) | |
| 前月比 | 88.1% | 21.6% | 65.1% | |

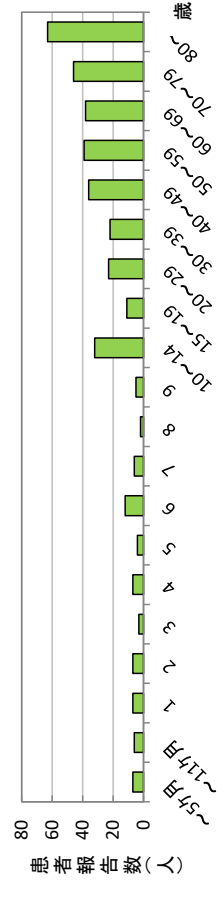
週別推移(岐阜県の過去2年、全国との比較)



圏域別週別推移(2025年)



年齢階級別患者報告数(今月計)



定点把握対象疾患 (週報告対象:ARI定点、小児科定点、眼科定点、眼科定点、基幹定点)

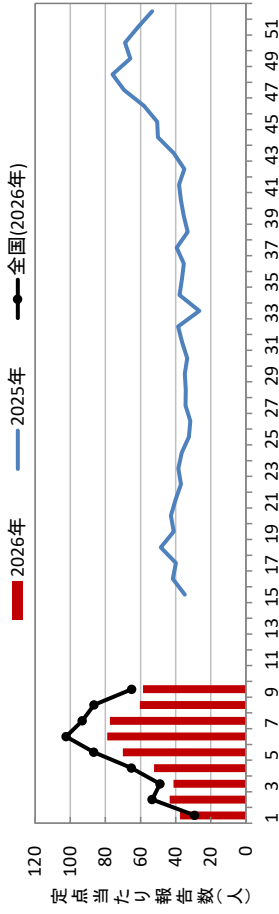
急性呼吸器感染症 (ARI定点)

週・圏域別 定点当たり患者報告数 (内は報告数)

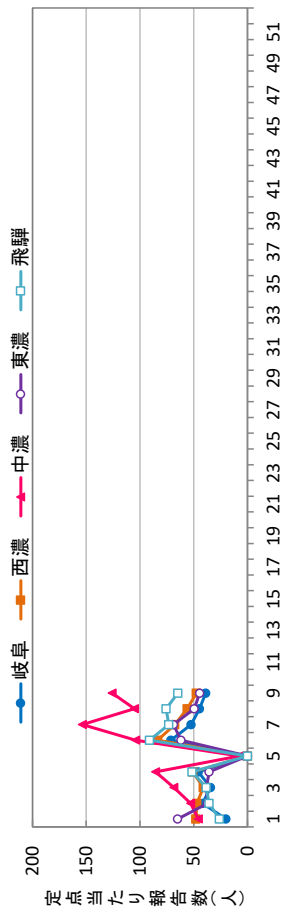
| | 県全体 [45] | 岐阜 [18] | 西濃 [8] | 中濃 [8] | 東濃 [8] | 飛騨 [3] |
|-----|----------------|---------------|---------------|---------------|---------------|-------------|
| 6週 | 78.9 (3,550) | 71.2 (1,282) | 83.6 (669) | 104.0 (832) | 61.8 (494) | 91.0 (273) |
| 7週 | 77.5 (3,487) | 52.6 (946) | 67.6 (541) | 153.6 (1,229) | 68.9 (551) | 73.3 (220) |
| 8週 | 60.4 (2,718) | 44.7 (805) | 56.0 (448) | 105.3 (842) | 49.5 (396) | 75.7 (227) |
| 9週 | 58.6 (2,637) | 38.9 (700) | 47.6 (381) | 125.9 (1,007) | 44.4 (355) | 64.7 (194) |
| 今月計 | 206.5 (12,392) | 155.5 (3,733) | 191.2 (2,039) | 366.6 (3,910) | 168.4 (1,796) | 228.5 (914) |

| | |
|-----|---------------|
| 前月計 | 133.2 (7,904) |
| 前月比 | 193.8% |

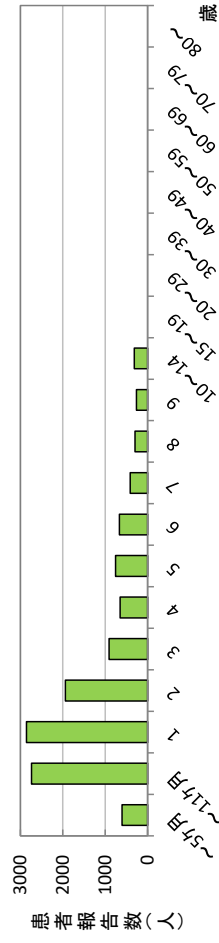
週別推移 (岐阜県の過去2年、全国との比較)



圏域別週別推移 (2025年)



年齢階級別患者報告数 (今月計)



RSウイルス感染症 (小児科定点)

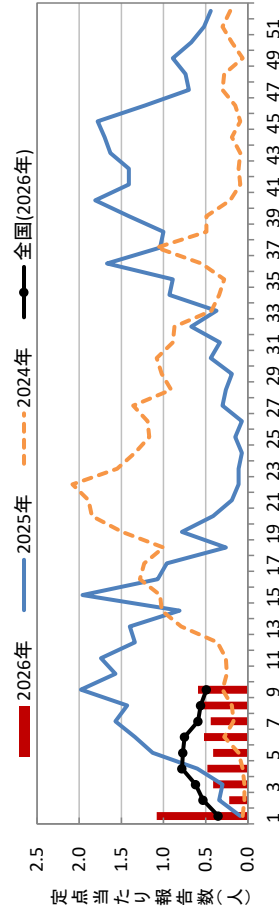
週・圏域別 定点当たり患者報告数 (内は報告数)

| | 県全体 [27] | 岐阜 [10] | 西濃 [5] | 中濃 [5] | 東濃 [5] | 飛騨 [2] |
|-----|----------|----------|----------|----------|---------|---------|
| 6週 | 0.5 (14) | 0.6 (6) | 1.0 (5) | 0.4 (2) | - (-) | 0.5 (1) |
| 7週 | 0.4 (12) | 0.2 (2) | 0.8 (4) | 1.2 (6) | - (-) | - (-) |
| 8週 | 0.5 (14) | 0.5 (5) | 1.2 (6) | 0.4 (2) | 0.2 (1) | - (-) |
| 9週 | 0.6 (16) | 0.4 (4) | 1.4 (7) | 1.0 (5) | - (-) | - (-) |
| 今月計 | 2.1 (56) | 1.7 (17) | 4.4 (22) | 3.0 (15) | 0.2 (1) | 0.5 (1) |

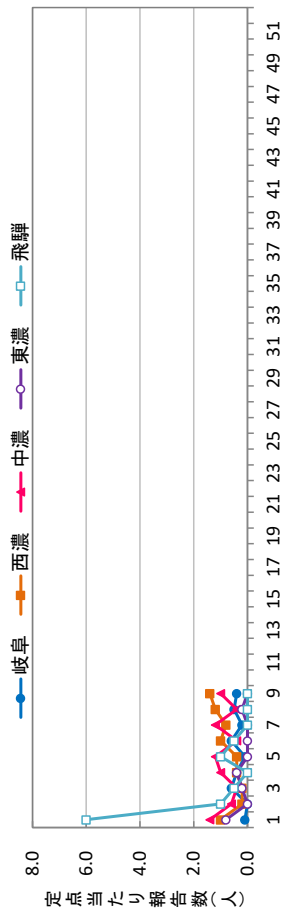
| | | | | |
|-----|----------|------------|--------|----------|
| 前月計 | 2.6 (69) | 12.1 (804) | 前々年同期 | 0.9 (50) |
| 前月比 | 100.7% | 17.1% | 前々年同期比 | 219.9% |

※前々年同期の定点数は52.5で算出

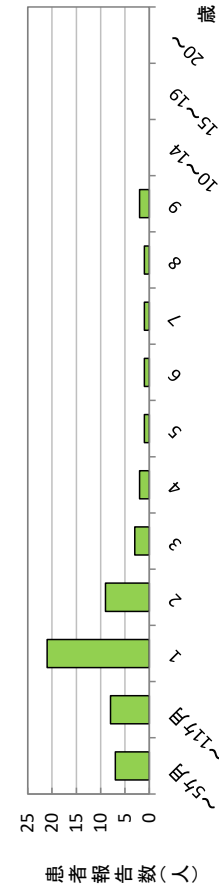
週別推移 (岐阜県の過去2年、全国との比較)



圏域別週別推移 (2025年)



年齢階級別患者報告数 (今月計)



定点把握対象疾患 (週報告対象:ARI定点、小児科定点、眼科定点、眼科定点、基幹定点)

咽頭結膜熱(小児科定点)

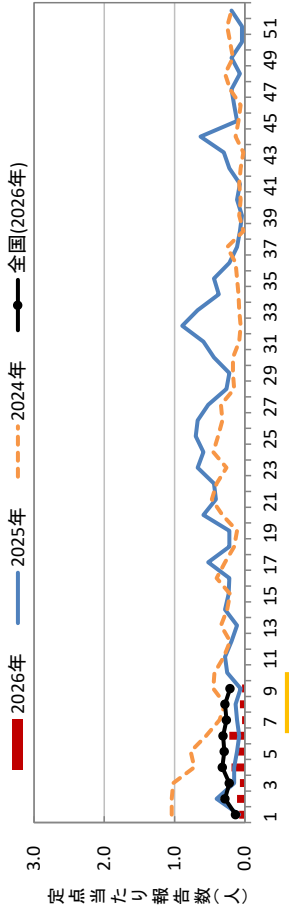
週・圏域別 定点当たり患者報告数 (内は報告数)

| | 県全体 [27] | 岐阜 [10] | 西濃 [5] | 中濃 [5] | 東濃 [5] | 飛騨 [2] |
|-----|----------|---------|---------|---------|--------|--------|
| 6週 | 0.2 (6) | 0.2 (2) | 0.2 (1) | 0.6 (3) | - (-) | - (-) |
| 7週 | 0.0 (1) | 0.1 (1) | - (-) | - (-) | - (-) | - (-) |
| 8週 | 0.1 (2) | 0.2 (2) | - (-) | - (-) | - (-) | - (-) |
| 9週 | 0.0 (1) | 0.1 (1) | - (-) | - (-) | - (-) | - (-) |
| 今月計 | 0.4 (10) | 0.6 (6) | 0.2 (1) | 0.6 (3) | - (-) | - (-) |

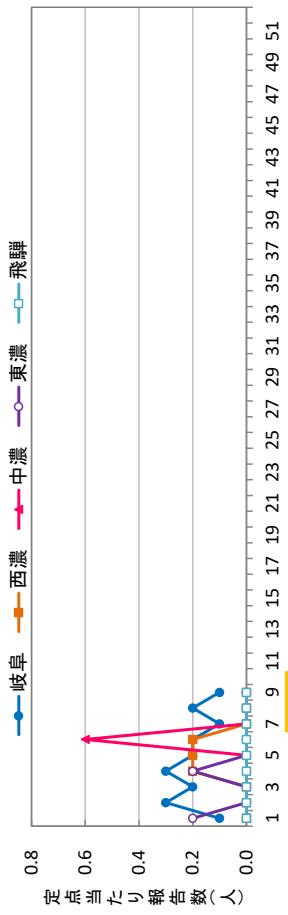
| 前月計 | 0.6 (15) | 前年同期 | 1.6 (105) | 前々年同期 | 1.6 (87) |
|-----|----------|-------|-----------|--------|----------|
| 前月比 | 82.7% | 前年同期比 | 23.4% | 前々年同期比 | 22.6% |

※前々年同期の定点数は52.5で算出

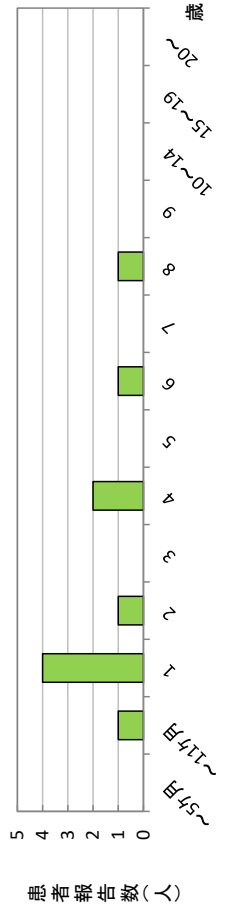
週別推移(岐阜県の過去2年、全国との比較)



圏域別週別推移(2025年)



年齢階級別患者報告数(今月計)



A群溶血性レンサ球菌咽頭炎(小児科定点)

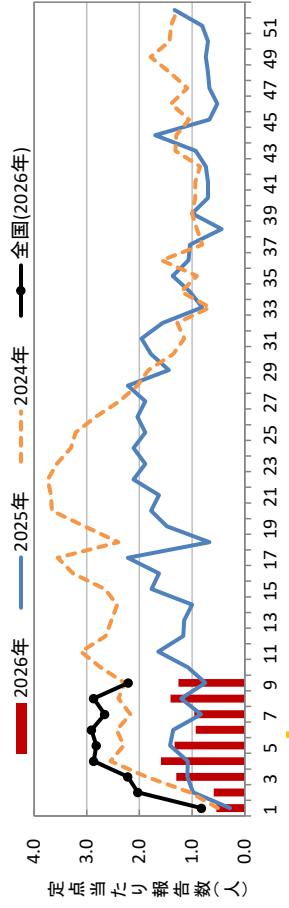
週・圏域別 定点当たり患者報告数 (内は報告数)

| | 県全体 [27] | 岐阜 [10] | 西濃 [5] | 中濃 [5] | 東濃 [5] | 飛騨 [2] |
|-----|-----------|----------|----------|----------|----------|-----------|
| 6週 | 0.9 (25) | 1.2 (12) | 1.4 (7) | 0.2 (1) | 0.4 (2) | 1.5 (3) |
| 7週 | 1.0 (26) | 0.7 (7) | - (-) | 1.4 (7) | 0.6 (3) | 4.5 (9) |
| 8週 | 1.4 (38) | 1.2 (12) | 1.0 (5) | 2.0 (10) | 1.4 (7) | 2.0 (4) |
| 9週 | 1.3 (34) | 1.3 (13) | 0.2 (1) | 1.6 (8) | 0.6 (3) | 4.5 (9) |
| 今月計 | 4.6 (123) | 4.4 (44) | 2.6 (13) | 5.2 (26) | 3.0 (15) | 12.5 (25) |

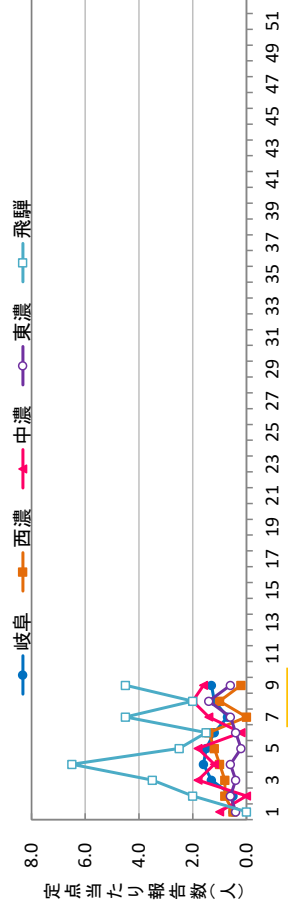
| 前月計 | 5.4 (144) | 前年同期 | 10.4 (690) | 前々年同期 | 9.3 (492) |
|-----|-----------|-------|------------|--------|-----------|
| 前月比 | 106.0% | 前年同期比 | 43.7% | 前々年同期比 | 49.1% |

※前々年同期の定点数は52.5で算出

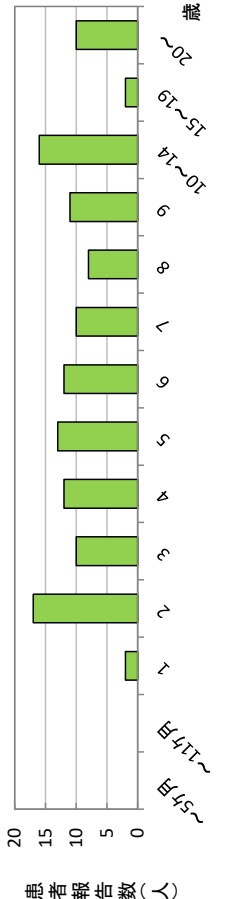
週別推移(岐阜県の過去2年、全国との比較)



圏域別週別推移(2025年)



年齢階級別患者報告数(今月計)



定点把握対象疾患 (週報告対象:ARI定点、小児科定点、眼科定点、眼科定点、基幹定点)

感染性胃腸炎(小児科定点)

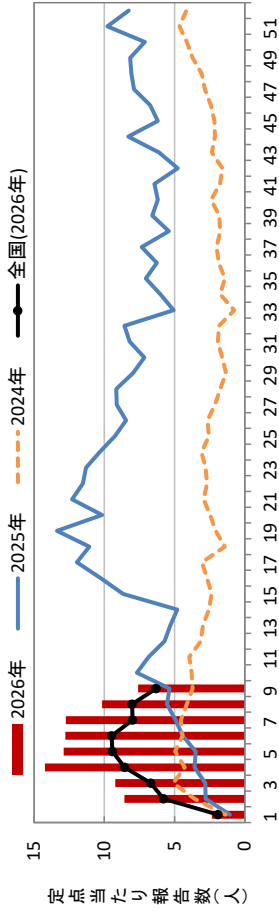
週・圏域別 定点当たり患者報告数 (内は報告数)

| | 県全体 [27] | 岐阜 [10] | 西濃 [5] | 中濃 [5] | 東濃 [5] | 飛騨 [2] |
|-----|--------------|------------|------------|-------------|-----------|-----------|
| 6週 | 12.8 (345) | 3.2 (32) | 15.2 (76) | 38.6 (193) | 4.0 (20) | 12.0 (24) |
| 7週 | 12.7 (344) | 3.8 (38) | 9.8 (49) | 42.2 (211) | 4.0 (20) | 13.0 (26) |
| 8週 | 10.1 (274) | 6.2 (62) | 11.0 (55) | 21.8 (109) | 4.0 (20) | 14.0 (28) |
| 9週 | 7.6 (205) | 5.4 (54) | 6.4 (32) | 18.0 (90) | 4.4 (22) | 3.5 (7) |
| 今月計 | 43.3 (1,168) | 18.6 (186) | 42.4 (212) | 120.6 (603) | 16.4 (82) | 42.5 (85) |

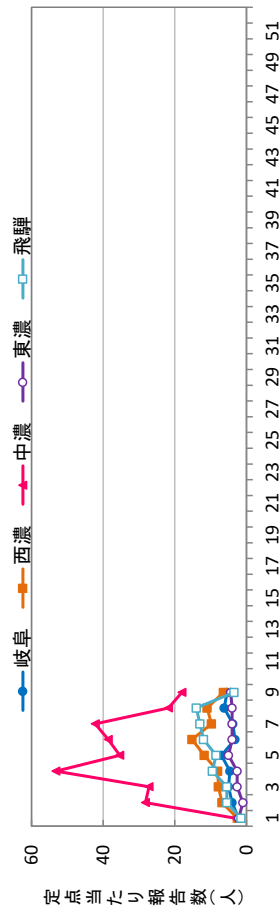
| 前月計 | 47.5 (1,273) | 前年同期 | 52.9 (3,507) | 前々年同期 | 16.8 (892) |
|-----|--------------|-------|--------------|--------|------------|
| 前月比 | 113.8% | 前年同期比 | 81.7% | 前々年同期比 | 257.0% |

※前々年同期の定点数は52.5で算出

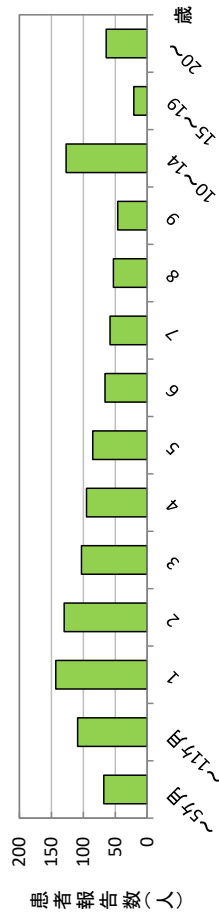
週別推移(岐阜県の過去2年、全国との比較)



圏域別週別推移(2025年)



年齢階級別患者報告数(今月計)



水痘(小児科定点)

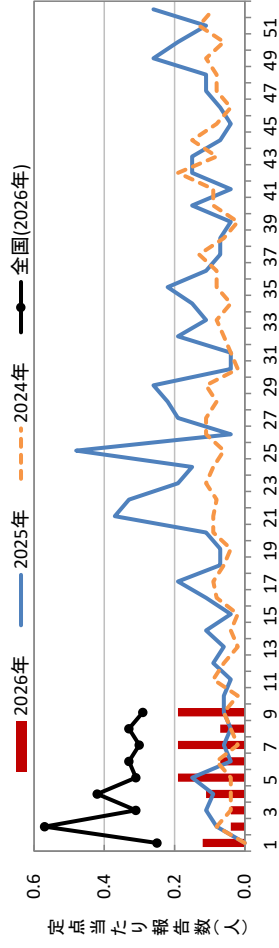
週・圏域別 定点当たり患者報告数 (内は報告数)

| | 県全体 [27] | 岐阜 [10] | 西濃 [5] | 中濃 [5] | 東濃 [5] | 飛騨 [2] |
|-----|----------|---------|---------|---------|---------|--------|
| 6週 | 0.1 (2) | - (-) | - (-) | 0.4 (2) | - (-) | - (-) |
| 7週 | 0.2 (5) | 0.1 (1) | 0.2 (1) | 0.4 (2) | 0.2 (1) | - (-) |
| 8週 | 0.1 (2) | - (-) | - (-) | 0.2 (1) | 0.2 (1) | - (-) |
| 9週 | 0.2 (5) | 0.3 (3) | - (-) | 0.4 (2) | - (-) | - (-) |
| 今月計 | 0.5 (14) | 0.4 (4) | 0.2 (1) | 1.4 (7) | 0.4 (2) | - (-) |

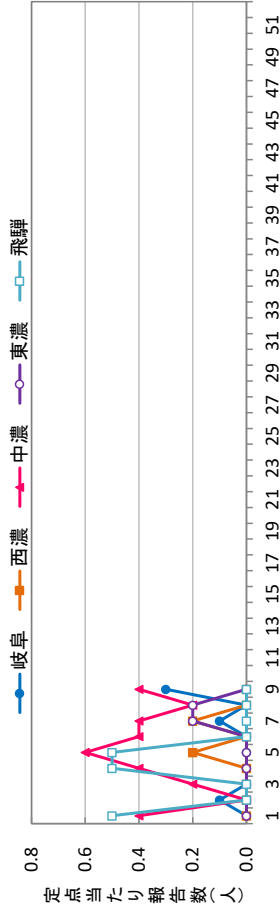
| 前月計 | 0.5 (13) | 前年同期 | 0.6 (38) | 前々年同期 | 0.2 (10) |
|-----|----------|-------|----------|--------|----------|
| 前月比 | 133.6% | 前年同期比 | 90.4% | 前々年同期比 | 274.8% |

※前々年同期の定点数は52.5で算出

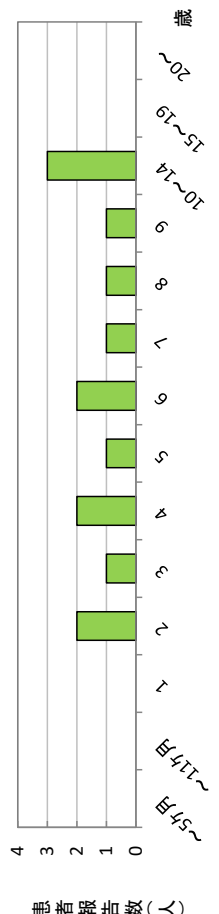
週別推移(岐阜県の過去2年、全国との比較)



圏域別週別推移(2025年)



年齢階級別患者報告数(今月計)



定点把握対象疾患 (週報告対象:ARI定点、小児科定点、眼科定点、眼科定点、基幹定点)

手足口病(小児科定点)

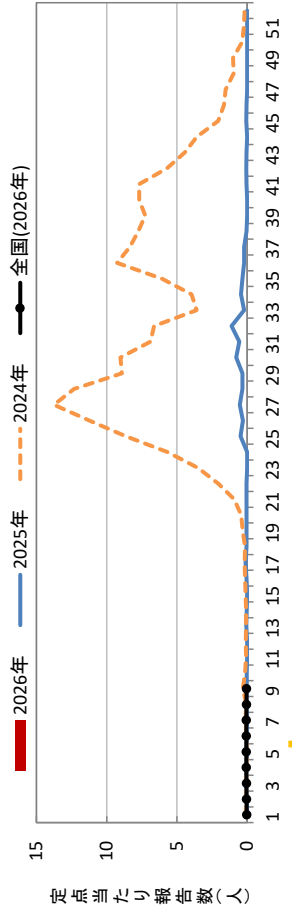
週・圏域別 定点当たり患者報告数 (内は報告数)

| | 県全体 [27] | 岐阜 [10] | 西濃 [5] | 中濃 [5] | 東濃 [5] | 飛騨 [2] |
|-----|----------|---------|--------|---------|--------|--------|
| 6週 | 0.0 (1) | - (-) | - (-) | 0.2 (1) | - (-) | - (-) |
| 7週 | - (-) | - (-) | - (-) | - (-) | - (-) | - (-) |
| 8週 | - (-) | - (-) | - (-) | - (-) | - (-) | - (-) |
| 9週 | - (-) | - (-) | - (-) | - (-) | - (-) | - (-) |
| 今月計 | 0.0 (1) | - (-) | - (-) | 0.2 (1) | - (-) | - (-) |

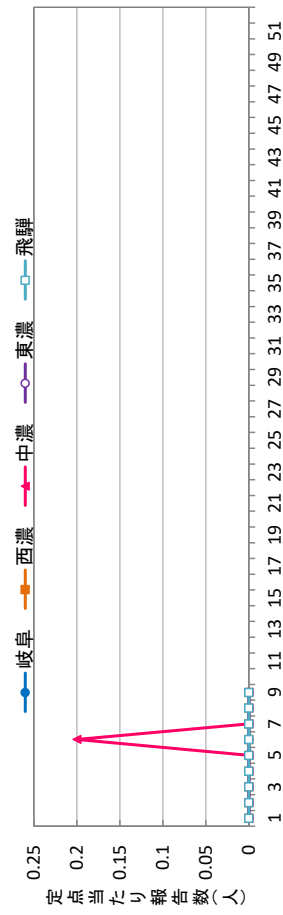
| | 前月計 | 前年同期 | 前々年同期 | 前々年同期比 |
|-----|-------|----------|----------|--------|
| | - (-) | 0.2 (13) | 0.5 (28) | 7.0% |
| 前月比 | - | 18.9% | 前々年同期比 | 7.0% |

※前々年同期の定点数は52.5で算出

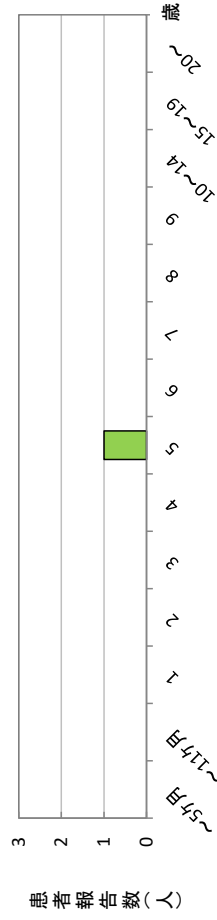
週別推移(岐阜県の過去2年、全国との比較)



圏域別週別推移(2025年)



年齢階級別患者報告数(今月計)



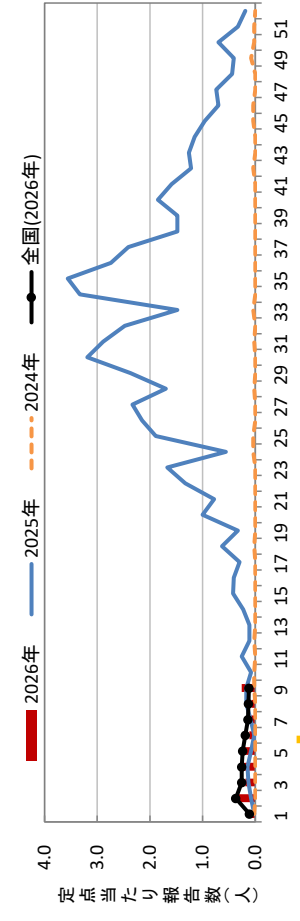
伝染性紅斑(小児科定点)

週・圏域別 定点当たり患者報告数 (内は報告数)

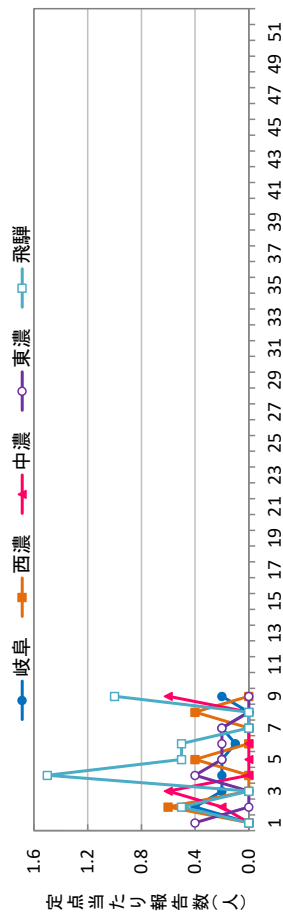
| | 県全体 [27] | 岐阜 [10] | 西濃 [5] | 中濃 [5] | 東濃 [5] | 飛騨 [2] |
|-----|----------|---------|---------|---------|---------|---------|
| 6週 | 0.1 (3) | 0.1 (1) | - (-) | - (-) | 0.2 (1) | 0.5 (1) |
| 7週 | 0.1 (3) | 0.2 (2) | - (-) | - (-) | 0.2 (1) | - (-) |
| 8週 | 0.1 (2) | - (-) | 0.4 (2) | - (-) | - (-) | - (-) |
| 9週 | 0.3 (7) | 0.2 (2) | - (-) | 0.6 (3) | - (-) | 1.0 (2) |
| 今月計 | 0.6 (15) | 0.5 (5) | 0.4 (2) | 0.6 (3) | 0.4 (2) | 1.5 (3) |

| | 前月計 | 前年同期 | 前々年同期 | 前々年同期比 | |
|-----|----------|----------|---------|---------|---------|
| | 1.1 (29) | 1.4 (96) | 0.0 (1) | 2944.4% | |
| 前月比 | 64.2% | 前年同期比 | 38.3% | 前々年同期比 | 2944.4% |

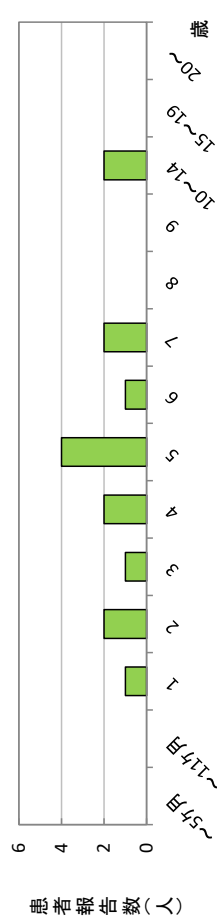
週別推移(岐阜県の過去2年、全国との比較)



圏域別週別推移(2025年)



年齢階級別患者報告数(今月計)



定点把握対象疾患 (通報対象:ARI定点、小児科定点、眼科定点、基幹定点)

突発性発しん(小児科定点)

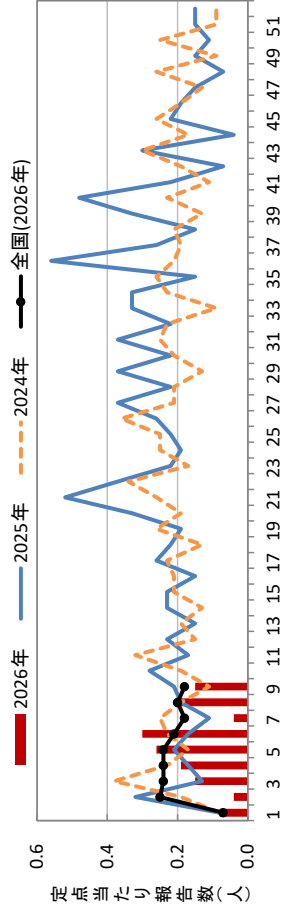
週・圏域別 定点当たり患者報告数 ()内は報告数

| | 県全体 [27] | 岐阜 [10] | 西濃 [5] | 中濃 [5] | 東濃 [5] | 飛騨 [2] |
|-----|----------|---------|---------|---------|---------|---------|
| 6週 | 0.3 (8) | 0.4 (4) | - (-) | - (-) | 0.2 (1) | 1.5 (3) |
| 7週 | 0.0 (1) | 0.1 (1) | - (-) | - (-) | - (-) | - (-) |
| 8週 | 0.2 (5) | - (-) | 0.4 (2) | 0.4 (2) | - (-) | 0.5 (1) |
| 9週 | 0.1 (4) | 0.2 (2) | - (-) | 0.2 (1) | - (-) | 0.5 (1) |
| 今月計 | 0.7 (18) | 0.7 (7) | 0.4 (2) | 0.6 (3) | 0.2 (1) | 2.5 (5) |

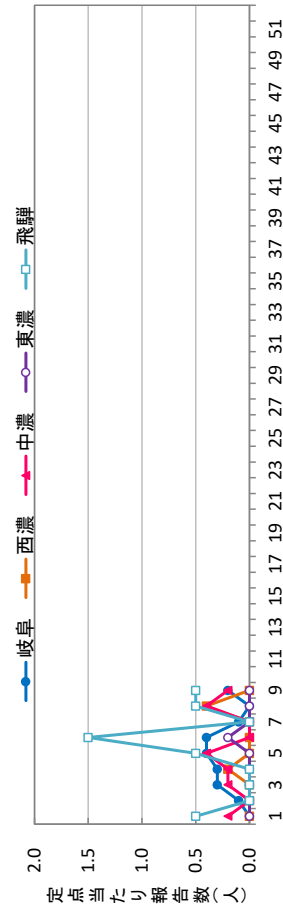
| 前月計 | 0.7 (19) | 前年同期 | 1.6 (109) | 前々年同期 | 0.8 (41) |
|-----|----------|-------|-----------|--------|----------|
| 前月比 | 117.5% | 前年同期比 | 40.5% | 前々年同期比 | 86.2% |

※前々年同期の定点数は52.5で算出

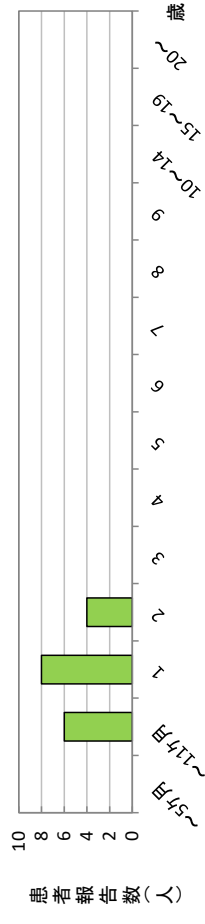
週別推移(岐阜県の過去2年、全国との比較)



圏域別週別推移(2025年)



年齢階級別患者報告数(今月計)



ヘルパンギーナ(小児科定点)

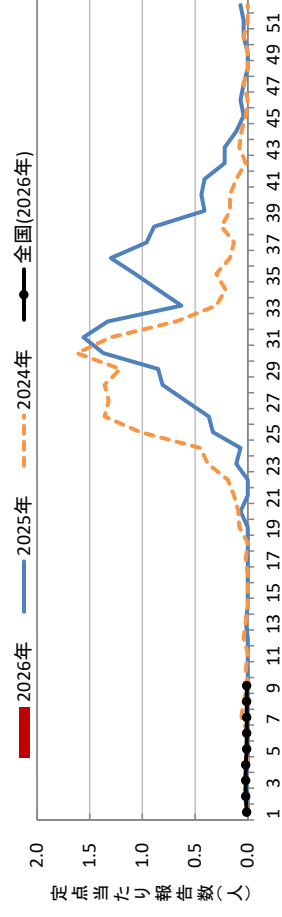
週・圏域別 定点当たり患者報告数 ()内は報告数

| | 県全体 [27] | 岐阜 [10] | 西濃 [5] | 中濃 [5] | 東濃 [5] | 飛騨 [2] |
|-----|----------|---------|--------|--------|--------|---------|
| 6週 | - (-) | - (-) | - (-) | - (-) | - (-) | - (-) |
| 7週 | 0.0 (1) | 0.1 (1) | - (-) | - (-) | - (-) | - (-) |
| 8週 | - (-) | - (-) | - (-) | - (-) | - (-) | - (-) |
| 9週 | 0.0 (1) | - (-) | - (-) | - (-) | - (-) | 0.5 (1) |
| 今月計 | 0.1 (2) | 0.1 (1) | - (-) | - (-) | - (-) | 0.5 (1) |

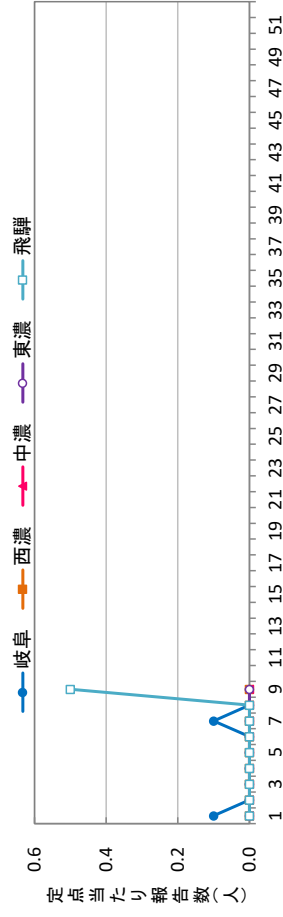
| 前月計 | 0.0 (1) | 前年同期 | 0.0 (1) | 前々年同期 | 0.1 (5) |
|-----|---------|-------|---------|--------|---------|
| 前月比 | 248.1% | 前年同期比 | 490.7% | 前々年同期比 | 78.5% |

※前々年同期の定点数は52.5で算出

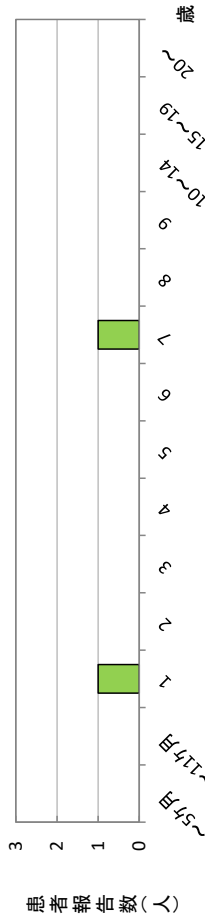
週別推移(岐阜県の過去2年、全国との比較)



圏域別週別推移(2025年)



年齢階級別患者報告数(今月計)



定点把握対象疾患 (週報告対象:ARI定点、小児科定点、眼科定点、基幹定点)

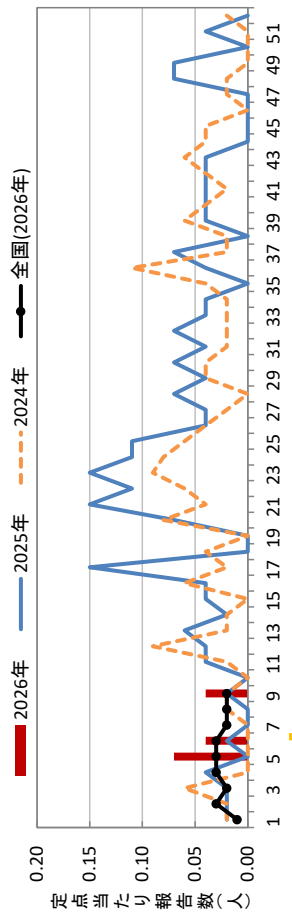
流行性耳下腺炎(小児科定点)

| 週 | 圏域別 県全体 [27] | 岐阜 [10] | 西濃 [5] | 中濃 [5] | 東濃 [5] | 飛騨 [2] |
|-----|--------------|---------|---------|--------|--------|--------|
| 6週 | 0.0 (1) | - (-) | 0.2 (1) | - (-) | - (-) | - (-) |
| 7週 | - (-) | - (-) | - (-) | - (-) | - (-) | - (-) |
| 8週 | - (-) | - (-) | - (-) | - (-) | - (-) | - (-) |
| 9週 | 0.0 (1) | - (-) | 0.2 (1) | - (-) | - (-) | - (-) |
| 今月計 | 0.1 (2) | - (-) | 0.4 (2) | - (-) | - (-) | - (-) |

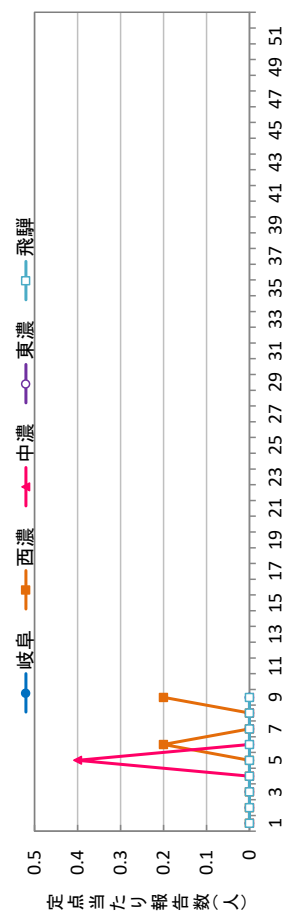
| 前月計 | 0.1 (2) | 前年同期 | 0.2 (16) | 前々年同期 | 0.0 (2) |
|-----|---------|-------|----------|--------|---------|
| 前月比 | 124.1% | 前年同期比 | 30.7% | 前々年同期比 | 196.3% |

※前々年同期の定点数は52.5で算出

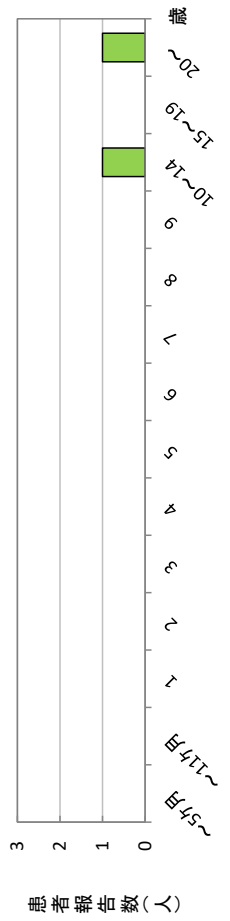
週別推移(岐阜県の過去2年、全国との比較)



圏域別週別推移(2025年)



年齢階級別患者報告数(今月計)

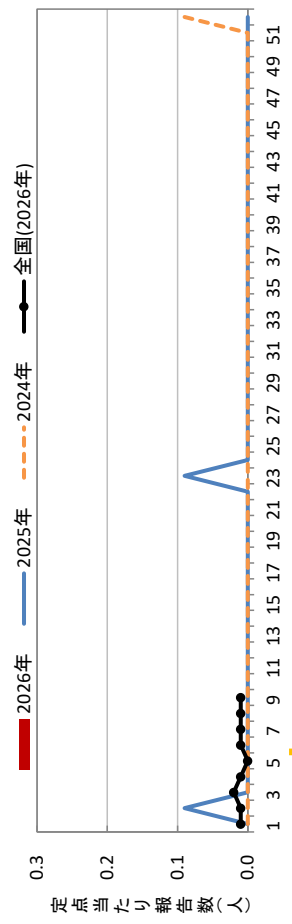


急性出血性結膜炎(眼科定点)

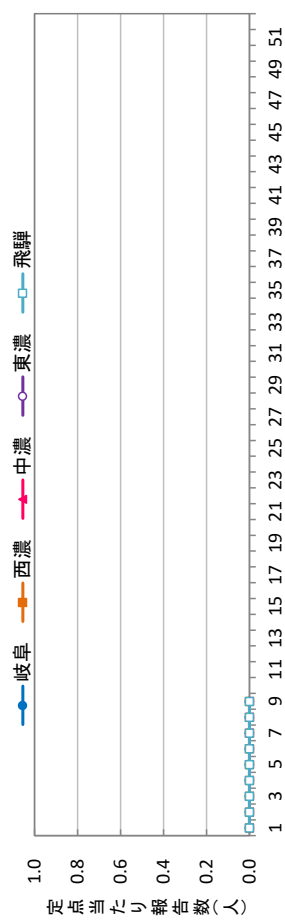
| 週 | 圏域別 県全体 [11] | 岐阜 [4] | 西濃 [3] | 中濃 [1] | 東濃 [2] | 飛騨 [1] |
|-----|--------------|--------|--------|--------|--------|--------|
| 6週 | - (-) | - (-) | - (-) | - (-) | - (-) | - (-) |
| 7週 | - (-) | - (-) | - (-) | - (-) | - (-) | - (-) |
| 8週 | - (-) | - (-) | - (-) | - (-) | - (-) | - (-) |
| 9週 | - (-) | - (-) | - (-) | - (-) | - (-) | - (-) |
| 今月計 | - (-) | - (-) | - (-) | - (-) | - (-) | - (-) |

| 前月計 | - (-) | 前年同期 | - (-) | 前々年同期 | - (-) |
|-----|-------|-------|-------|--------|-------|
| 前月比 | - | 前年同期比 | - | 前々年同期比 | - |

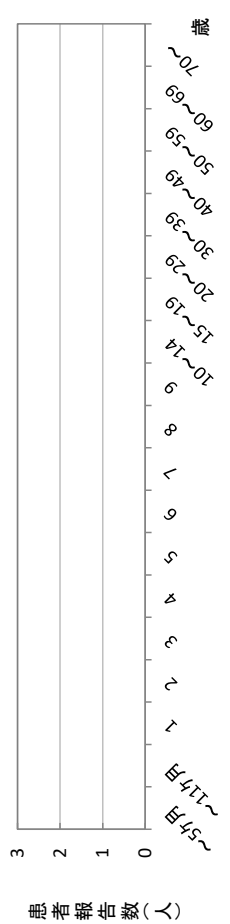
週別推移(岐阜県の過去2年、全国との比較)



圏域別週別推移(2025年)



年齢階級別患者報告数(今月計)



定点把握対象疾患 (通報対象:ARI定点、小児科定点、眼科定点、基幹定点)

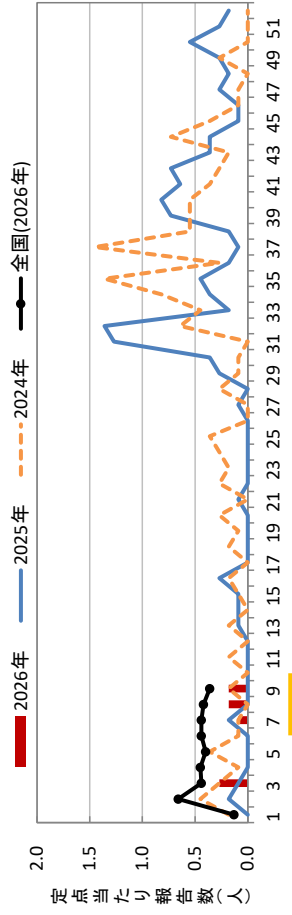
流行性角結膜炎(眼科定点)

週・圏域別 定点当たり患者報告数 (内は報告数 []内は定点数

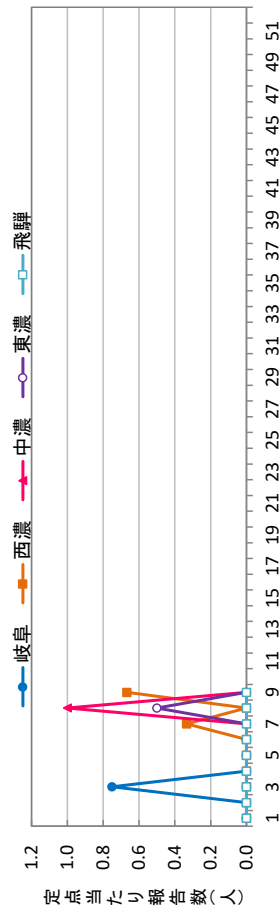
| | 県全体 [11] | 岐阜 [4] | 西濃 [3] | 中濃 [1] | 東濃 [2] | 飛騨 [1] |
|-----|----------|--------|---------|---------|---------|--------|
| 6週 | - (-) | - (-) | - (-) | - (-) | - (-) | - (-) |
| 7週 | 0.1 (1) | - (-) | 0.3 (1) | - (-) | - (-) | - (-) |
| 8週 | 0.2 (2) | - (-) | - (-) | 1.0 (1) | 0.5 (1) | - (-) |
| 9週 | 0.2 (2) | - (-) | 0.7 (2) | - (-) | - (-) | - (-) |
| 今月計 | 0.5 (5) | - (-) | 1.0 (3) | 1.0 (1) | 0.5 (1) | - (-) |

| | | | | | |
|-----|---------|-------|---------|--------|---------|
| 前月計 | 0.3 (3) | 前年同期 | 0.6 (8) | 前々年同期 | 0.4 (4) |
| 前月比 | 208.3% | 前年同期比 | 78.1% | 前々年同期比 | 125.0% |

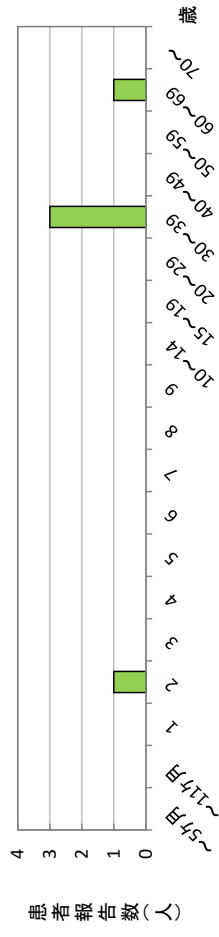
週別推移(岐阜県の過去2年、全国との比較)



圏域別週別推移(2025年)



年齢階級別患者報告数(今月計)



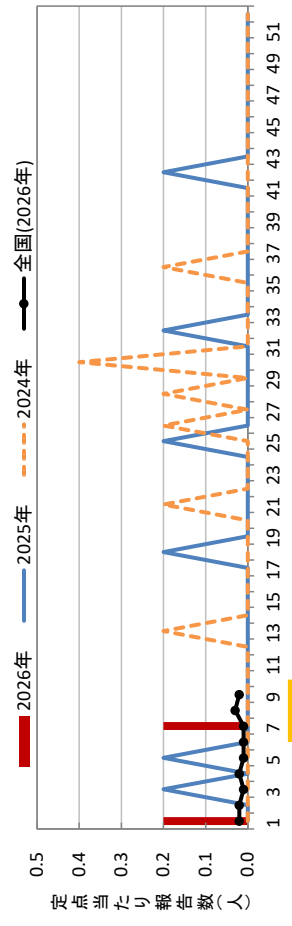
細菌性髄膜炎(基幹定点)

週・圏域別 定点当たり患者報告数 (内は報告数 []内は定点数

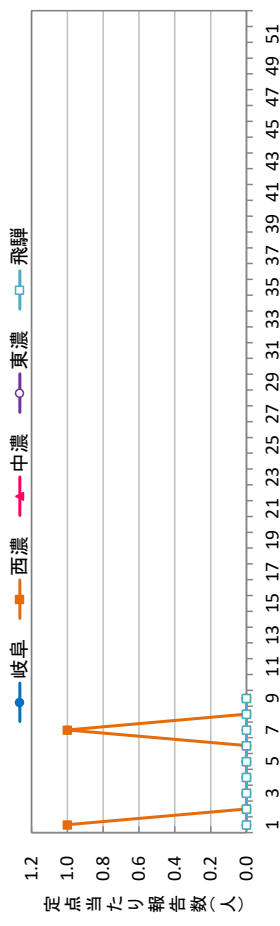
| | 県全体 [5] | 岐阜 [1] | 西濃 [1] | 中濃 [1] | 東濃 [1] | 飛騨 [1] |
|-----|---------|--------|---------|--------|--------|--------|
| 6週 | - (-) | - (-) | - (-) | - (-) | - (-) | - (-) |
| 7週 | 0.2 (1) | - (-) | 1.0 (1) | - (-) | - (-) | - (-) |
| 8週 | - (-) | - (-) | - (-) | - (-) | - (-) | - (-) |
| 9週 | - (-) | - (-) | - (-) | - (-) | - (-) | - (-) |
| 今月計 | 0.2 (1) | - (-) | 1.0 (1) | - (-) | - (-) | - (-) |

| | | | | | |
|-----|---------|-------|---------|--------|-------|
| 前月計 | 0.2 (1) | 前年同期 | 0.6 (4) | 前々年同期 | - (-) |
| 前月比 | 125.0% | 前年同期比 | 31.3% | 前々年同期比 | - |

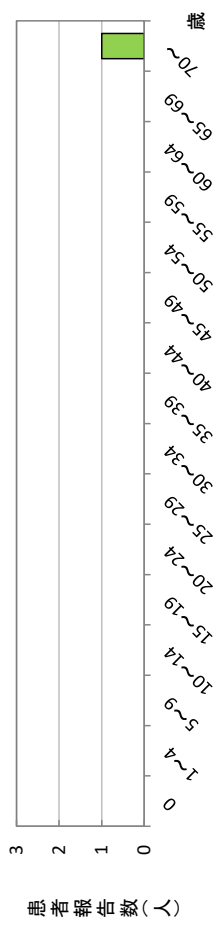
週別推移(岐阜県の過去2年、全国との比較)



圏域別週別推移(2025年)



年齢階級別患者報告数(今月計)



定点把握対象疾患 (通報対象:ARI定点、小児科定点、眼科定点、基幹定点)

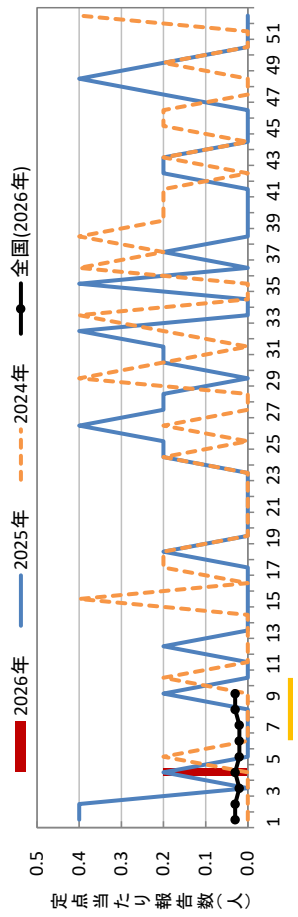
細菌性髄膜炎(基幹定点)

週・圏域別 定点当たり患者報告数 ()内は報告数 []内は定点数

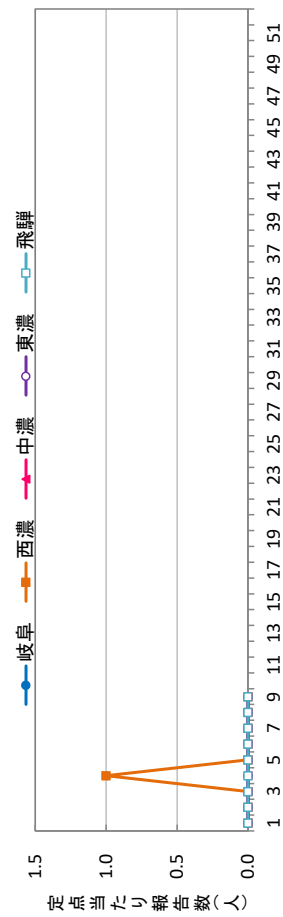
| | 県全体 [5] | 岐阜 [1] | 西濃 [1] | 中濃 [1] | 東濃 [1] | 飛騨 [1] |
|-----|---------|--------|--------|--------|--------|--------|
| 6週 | - (-) | - (-) | - (-) | - (-) | - (-) | - (-) |
| 7週 | - (-) | - (-) | - (-) | - (-) | - (-) | - (-) |
| 8週 | - (-) | - (-) | - (-) | - (-) | - (-) | - (-) |
| 9週 | - (-) | - (-) | - (-) | - (-) | - (-) | - (-) |
| 今月計 | - (-) | - (-) | - (-) | - (-) | - (-) | - (-) |

| | | | | | |
|-----|---------|-------|----------|--------|-------|
| 前月計 | 0.2 (1) | 前年同期 | 3.5 (22) | 前々年同期 | - (-) |
| 前月比 | 0.0% | 前年同期比 | 0.0% | 前々年同期比 | - |

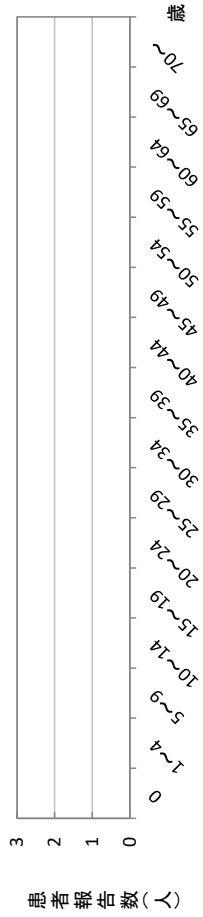
週別推移(岐阜県の過去2年、全国との比較)



圏域別週別推移(2025年)



年齢階級別患者報告数(今月計)



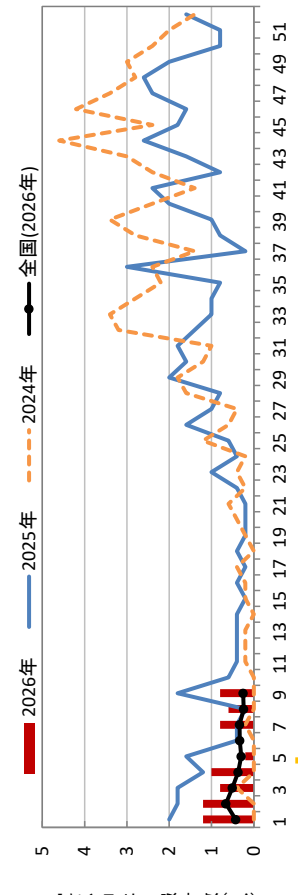
マイコプラズマ肺炎(基幹定点)

週・圏域別 定点当たり患者報告数 ()内は報告数 []内は定点数

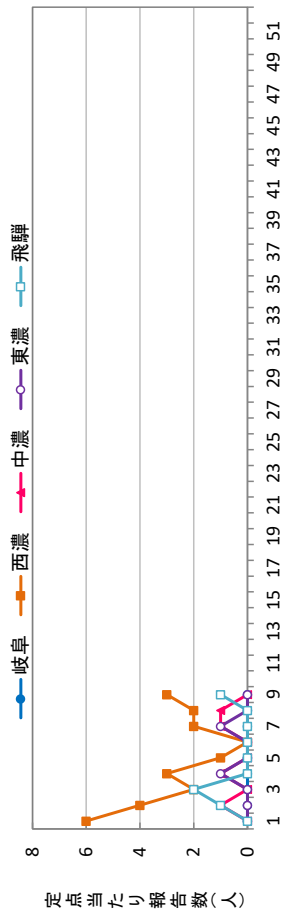
| | 県全体 [5] | 岐阜 [1] | 西濃 [1] | 中濃 [1] | 東濃 [1] | 飛騨 [1] |
|-----|----------|--------|---------|---------|---------|---------|
| 6週 | - (-) | - (-) | - (-) | - (-) | - (-) | - (-) |
| 7週 | 0.8 (4) | - (-) | 2.0 (2) | 1.0 (1) | 1.0 (1) | - (-) |
| 8週 | 0.6 (3) | - (-) | 2.0 (2) | 1.0 (1) | - (-) | - (-) |
| 9週 | 0.8 (4) | - (-) | 3.0 (3) | - (-) | - (-) | 1.0 (1) |
| 今月計 | 2.2 (11) | - (-) | 7.0 (7) | 2.0 (2) | 1.0 (1) | 1.0 (1) |

| | | | | | |
|-----|----------|-------|------------|--------|---------|
| 前月計 | 4.4 (22) | 前年同期 | 40.2 (251) | 前々年同期 | 0.2 (1) |
| 前月比 | 62.5% | 前年同期比 | 5.5% | 前々年同期比 | 1100.0% |

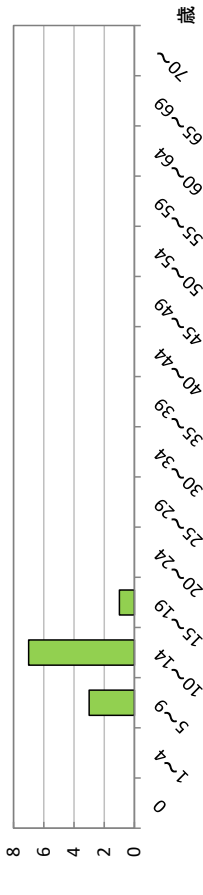
週別推移(岐阜県の過去2年、全国との比較)



圏域別週別推移(2025年)



年齢階級別患者報告数(今月計)



定点把握対象疾患 (週報告対象:ARI定点、小児科定点、眼科定点、基幹定点)

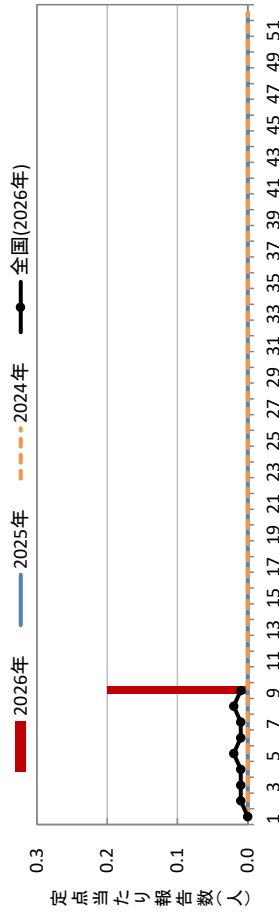
クラミジア肺炎(基幹定点)

週・圏域別 定点当たり患者報告数 (内は報告数 []内は定点数

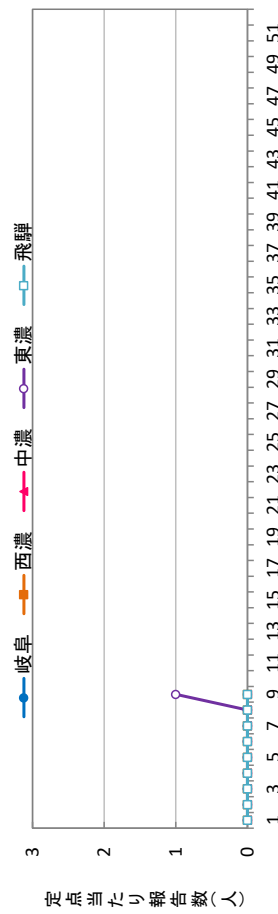
| | 県全体 [5] | 岐阜 [1] | 西濃 [1] | 中濃 [1] | 東濃 [1] | 飛騨 [1] |
|-----|---------|--------|--------|--------|---------|--------|
| 6週 | - (-) | - (-) | - (-) | - (-) | - (-) | - (-) |
| 7週 | - (-) | - (-) | - (-) | - (-) | - (-) | - (-) |
| 8週 | - (-) | - (-) | - (-) | - (-) | - (-) | - (-) |
| 9週 | 0.2 (1) | - (-) | - (-) | - (-) | 1.0 (1) | - (-) |
| 今月計 | 0.2 (1) | - (-) | - (-) | - (-) | 1.0 (1) | - (-) |

| 前月計 | - (-) | 前年同期 | - (-) | 前々年同期 | - (-) |
|-----|-------|-------|-------|--------|-------|
| 前月比 | - | 前年同期比 | - | 前々年同期比 | - |

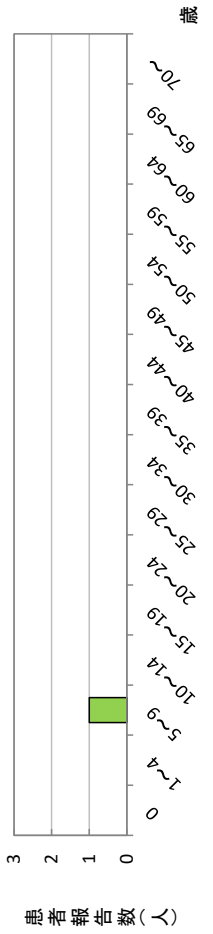
週別推移(岐阜県の過去2年、全国との比較)



圏域別週別推移(2025年)



年齢階級別患者報告数(今月計)



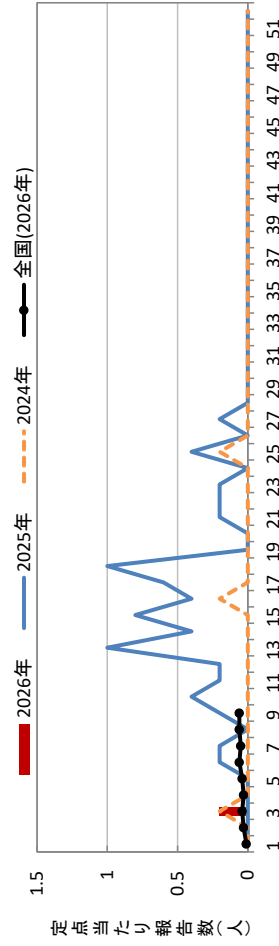
感染性胃腸炎【ロタウイルス】(基幹定点)

週・圏域別 定点当たり患者報告数 (内は報告数 []内は定点数

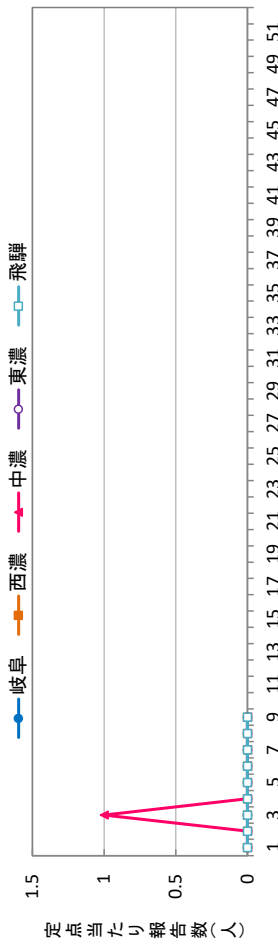
| | 県全体 [5] | 岐阜 [1] | 西濃 [1] | 中濃 [1] | 東濃 [1] | 飛騨 [1] |
|-----|---------|--------|--------|--------|--------|--------|
| 6週 | - (-) | - (-) | - (-) | - (-) | - (-) | - (-) |
| 7週 | - (-) | - (-) | - (-) | - (-) | - (-) | - (-) |
| 8週 | - (-) | - (-) | - (-) | - (-) | - (-) | - (-) |
| 9週 | - (-) | - (-) | - (-) | - (-) | - (-) | - (-) |
| 今月計 | - (-) | - (-) | - (-) | - (-) | - (-) | - (-) |

| 前月計 | 0.2 (1) | 前年同期 | 5.4 (34) | 前々年同期 | - (-) |
|-----|---------|-------|----------|--------|-------|
| 前月比 | 0.0% | 前年同期比 | 0.0% | 前々年同期比 | - |

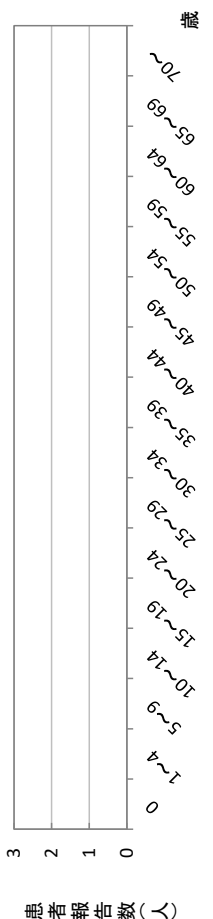
週別推移(岐阜県の過去2年、全国との比較)



圏域別週別推移(2025年)



年齢階級別患者報告数(今月計)



定点把握対象疾患 (月報告対象:性感染症定点、基幹定点)

性器クラミジア感染症(性感染症定点)

週・圏域別 定点当たり患者報告数 ()内は報告数 []内は定点数

男女計

| | 県全体 [15] | 岐阜 [5] | 西濃 [3] | 中濃 [3] | 東濃 [3] | 飛騨 [1] |
|------|----------|----------|----------|---------|----------|---------|
| 12月 | 2.1 (31) | 2.4 (12) | 1.7 (5) | 2.0 (6) | 2.3 (7) | 1.0 (1) |
| 1月 | 1.9 (28) | 1.6 (8) | 2.3 (7) | 1.0 (3) | 2.3 (7) | 3.0 (3) |
| 2月 | 0.8 (12) | 1.6 (8) | 1.0 (3) | - (-) | 0.3 (1) | - (-) |
| 本年累計 | 2.7 (40) | 前年同期累計 | 3.2 (48) | 前々年同期累計 | 2.9 (43) | |

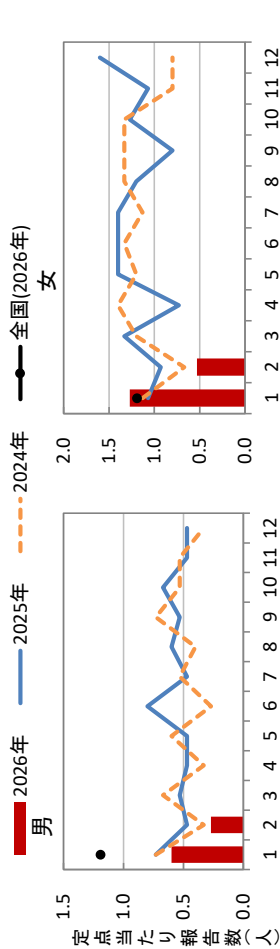
男性

| | 県全体 [15] | 岐阜 [5] | 西濃 [3] | 中濃 [3] | 東濃 [3] | 飛騨 [1] |
|------|----------|---------|----------|---------|----------|---------|
| 12月 | 0.5 (7) | 0.6 (3) | 0.3 (1) | 0.3 (1) | 0.7 (2) | - (-) |
| 1月 | 0.6 (9) | 0.8 (4) | 0.3 (1) | 0.3 (1) | 0.3 (1) | 2.0 (2) |
| 2月 | 0.3 (4) | 0.8 (4) | - (-) | - (-) | - (-) | - (-) |
| 本年累計 | 0.9 (13) | 前年同期累計 | 1.2 (18) | 前々年同期累計 | 1.1 (16) | |

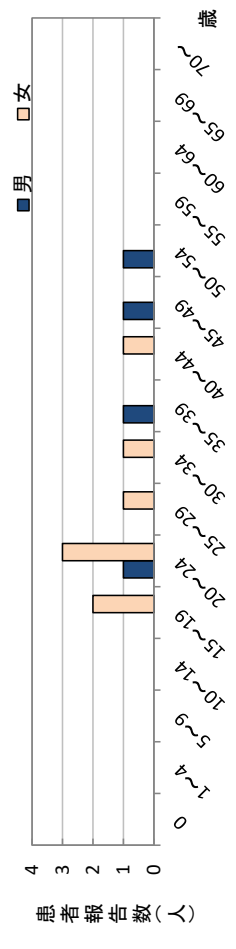
女性

| | 県全体 [15] | 岐阜 [5] | 西濃 [3] | 中濃 [3] | 東濃 [3] | 飛騨 [1] |
|------|----------|---------|----------|---------|----------|---------|
| 12月 | 1.6 (24) | 1.8 (9) | 1.3 (4) | 1.7 (5) | 1.7 (5) | 1.0 (1) |
| 1月 | 1.3 (19) | 0.8 (4) | 2.0 (6) | 0.7 (2) | 2.0 (6) | 1.0 (1) |
| 2月 | 0.5 (8) | 0.8 (4) | 1.0 (3) | - (-) | 0.3 (1) | - (-) |
| 本年累計 | 1.8 (27) | 前年同期累計 | 2.0 (30) | 前々年同期累計 | 1.8 (27) | |

月別推移(岐阜県の過去2年、全国との比較)



年齢階級別患者報告数(今月計)



性器ヘルペスウイルス感染症(性感染症定点)

週・圏域別 定点当たり患者報告数 ()内は報告数 []内は定点数

男女計

| | 県全体 [15] | 岐阜 [5] | 西濃 [3] | 中濃 [3] | 東濃 [3] | 飛騨 [1] |
|------|----------|---------|---------|---------|---------|---------|
| 12月 | 0.1 (2) | 0.4 (2) | - (-) | - (-) | - (-) | - (-) |
| 1月 | 0.3 (5) | 0.2 (1) | 0.3 (1) | 0.7 (2) | - (-) | 1.0 (1) |
| 2月 | 0.2 (3) | 0.6 (3) | - (-) | - (-) | - (-) | - (-) |
| 本年累計 | 0.5 (8) | 前年同期累計 | 0.3 (5) | 前々年同期累計 | 0.4 (6) | |

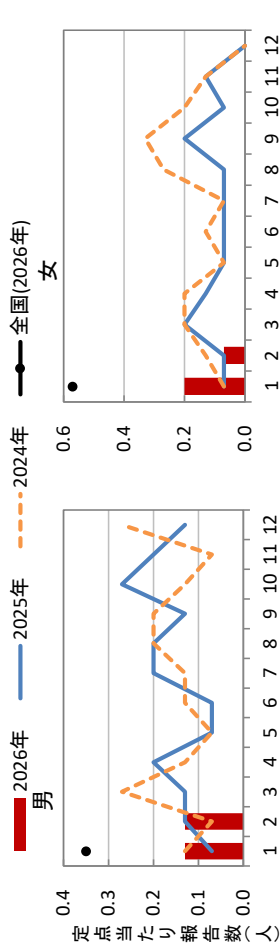
男性

| | 県全体 [15] | 岐阜 [5] | 西濃 [3] | 中濃 [3] | 東濃 [3] | 飛騨 [1] |
|------|----------|---------|---------|---------|---------|--------|
| 12月 | 0.1 (2) | 0.4 (2) | - (-) | - (-) | - (-) | - (-) |
| 1月 | 0.1 (2) | 0.2 (1) | 0.3 (1) | - (-) | - (-) | - (-) |
| 2月 | 0.1 (2) | 0.4 (2) | - (-) | - (-) | - (-) | - (-) |
| 本年累計 | 0.3 (4) | 前年同期累計 | 0.2 (3) | 前々年同期累計 | 0.2 (3) | |

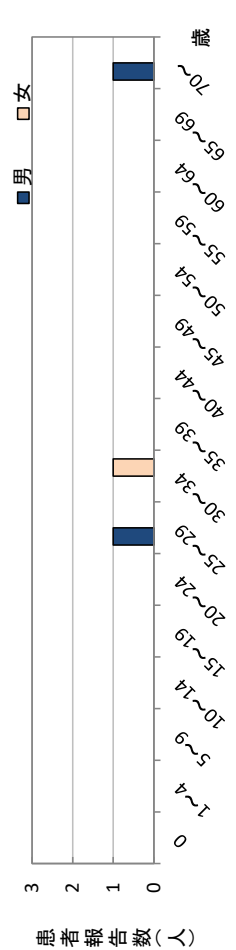
女性

| | 県全体 [15] | 岐阜 [5] | 西濃 [3] | 中濃 [3] | 東濃 [3] | 飛騨 [1] |
|------|----------|---------|---------|---------|---------|---------|
| 12月 | - (-) | - (-) | - (-) | - (-) | - (-) | - (-) |
| 1月 | 0.2 (3) | - (-) | - (-) | 0.7 (2) | - (-) | 1.0 (1) |
| 2月 | 0.1 (1) | 0.2 (1) | - (-) | - (-) | - (-) | - (-) |
| 本年累計 | 0.3 (4) | 前年同期累計 | 0.1 (2) | 前々年同期累計 | 0.2 (3) | |

月別推移(岐阜県の過去2年、全国との比較)



年齢階級別患者報告数(今月計)



定点把握対象疾患 (月報告対象:性感染症定点、基幹定点)

尖圭コンジローマ(性感染症定点)

週・圏域別 定点当たり患者報告数 ()内は報告数 []内は定点数

男女計

| 県全体 [15] | 岐阜 [5] | 西濃 [3] | 中濃 [3] | 東濃 [3] | 飛騨 [1] |
|----------|----------|---------|---------|---------|----------|
| 12月 | 0.5 (7) | - (-) | 0.3 (1) | 0.3 (1) | - (-) |
| 1月 | 0.6 (9) | 1.0 (5) | - (-) | 0.3 (1) | - (-) |
| 2月 | 0.5 (7) | 0.8 (4) | 1.0 (3) | - (-) | - (-) |
| 本年累計 | 1.1 (16) | 前年同期累計 | 0.4 (6) | 前々年同期累計 | 0.9 (13) |

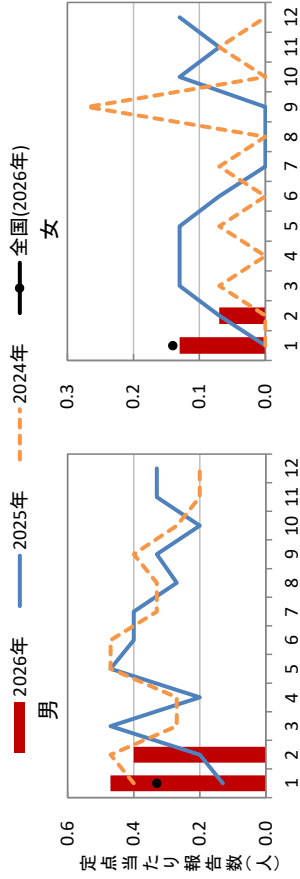
男性

| 県全体 [15] | 岐阜 [5] | 西濃 [3] | 中濃 [3] | 東濃 [3] | 飛騨 [1] |
|----------|----------|---------|---------|---------|----------|
| 12月 | 0.3 (6) | - (-) | - (-) | - (-) | - (-) |
| 1月 | 0.5 (7) | 1.0 (5) | 0.7 (2) | - (-) | - (-) |
| 2月 | 0.4 (6) | 0.6 (3) | 1.0 (3) | - (-) | - (-) |
| 本年累計 | 0.9 (13) | 前年同期累計 | 0.3 (5) | 前々年同期累計 | 0.9 (13) |

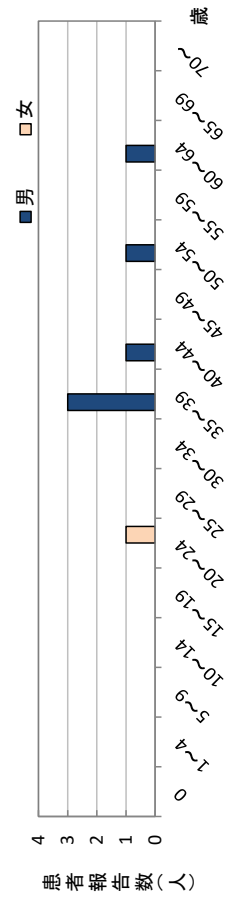
女性

| 県全体 [15] | 岐阜 [5] | 西濃 [3] | 中濃 [3] | 東濃 [3] | 飛騨 [1] |
|----------|---------|---------|---------|---------|--------|
| 12月 | 0.1 (2) | - (-) | 0.3 (1) | 0.3 (1) | - (-) |
| 1月 | 0.1 (2) | - (-) | 0.3 (1) | 0.3 (1) | - (-) |
| 2月 | 0.1 (1) | 0.2 (1) | - (-) | - (-) | - (-) |
| 本年累計 | 0.2 (3) | 前年同期累計 | 0.1 (1) | 前々年同期累計 | - (-) |

月別推移(岐阜県の過去2年、全国との比較)



年齢階級別患者報告数(今月計)



淋菌感染症(性感染症定点)

週・圏域別 定点当たり患者報告数 ()内は報告数 []内は定点数

男女計

| 県全体 [15] | 岐阜 [5] | 西濃 [3] | 中濃 [3] | 東濃 [3] | 飛騨 [1] |
|----------|---------|---------|---------|---------|----------|
| 12月 | 0.2 (3) | 0.4 (2) | 0.3 (1) | - (-) | - (-) |
| 1月 | 0.3 (4) | 0.2 (1) | 0.3 (1) | 0.7 (2) | - (-) |
| 2月 | 0.1 (2) | - (-) | 0.7 (2) | - (-) | - (-) |
| 本年累計 | 0.4 (6) | 前年同期累計 | 0.5 (8) | 前々年同期累計 | 0.9 (14) |

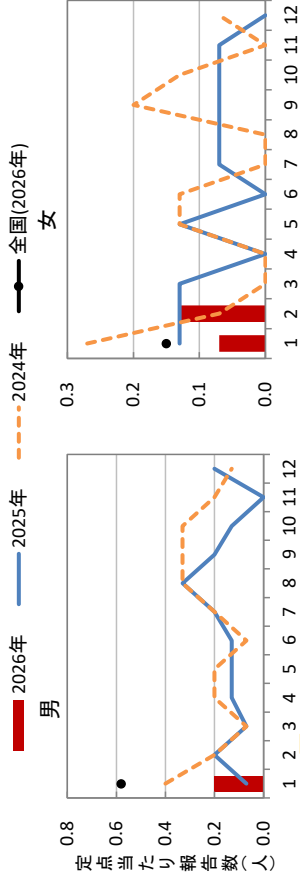
男性

| 県全体 [15] | 岐阜 [5] | 西濃 [3] | 中濃 [3] | 東濃 [3] | 飛騨 [1] |
|----------|---------|---------|---------|---------|---------|
| 12月 | 0.2 (3) | 0.4 (2) | 0.3 (1) | - (-) | - (-) |
| 1月 | 0.2 (3) | 0.2 (1) | 0.3 (1) | 0.3 (1) | - (-) |
| 2月 | - (-) | - (-) | - (-) | - (-) | - (-) |
| 本年累計 | 0.2 (3) | 前年同期累計 | 0.3 (4) | 前々年同期累計 | 0.6 (9) |

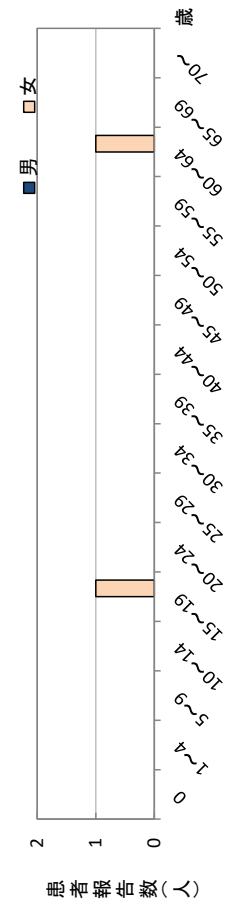
女性

| 県全体 [15] | 岐阜 [5] | 西濃 [3] | 中濃 [3] | 東濃 [3] | 飛騨 [1] |
|----------|---------|--------|---------|---------|---------|
| 12月 | - (-) | - (-) | - (-) | - (-) | - (-) |
| 1月 | 0.1 (1) | - (-) | - (-) | 0.3 (1) | - (-) |
| 2月 | 0.1 (2) | - (-) | 0.7 (2) | - (-) | - (-) |
| 本年累計 | 0.2 (3) | 前年同期累計 | 0.3 (4) | 前々年同期累計 | 0.3 (6) |

月別推移(岐阜県の過去2年、全国との比較)



年齢階級別患者報告数(今月計)



定点把握対象疾患（月報告対象：基幹定点）

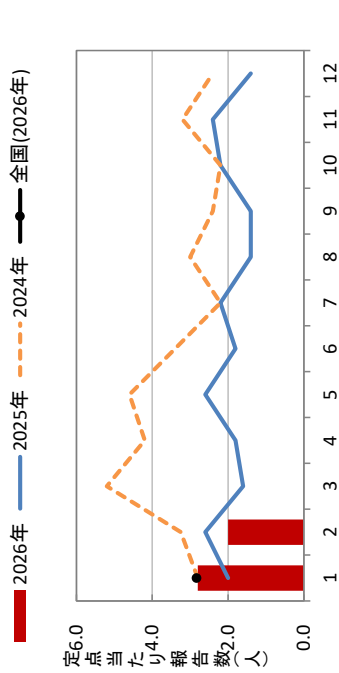
メチシリン耐性黄色ブドウ球菌感染症

月・圏域別 定点当たり患者報告数（）内は報告数（）内は定点数
 圏域別は定点当たり報告数＝報告数

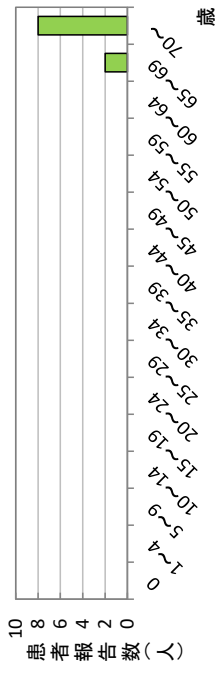
| | 県全体 [5] | 岐阜 [1] | 西濃 [1] | 中濃 [1] | 東濃 [1] | 飛騨 [1] |
|-----|----------|--------|--------|--------|--------|--------|
| 12月 | 1.4 (7) | 1 | 2 | 2 | 1 | 1 |
| 1月 | 2.8 (14) | 1 | 5 | 3 | 4 | 1 |
| 2月 | 2.0 (10) | 1 | 3 | 3 | 1 | 2 |

| | |
|---------|----------|
| 本年累計 | 4.8 (24) |
| 前年同期累計 | 4.6 (23) |
| 前々年同期累計 | 6.0 (27) |

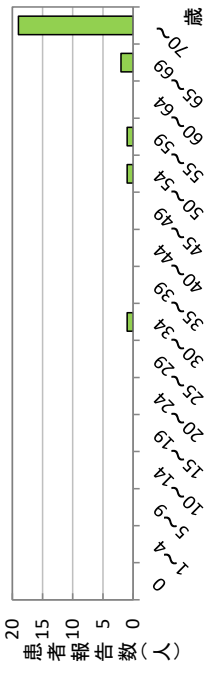
月別推移(岐阜県の過去2年、全国との比較)



年齢階級別患者報告数(今月計)



年齢階級別患者報告数(本年累計)



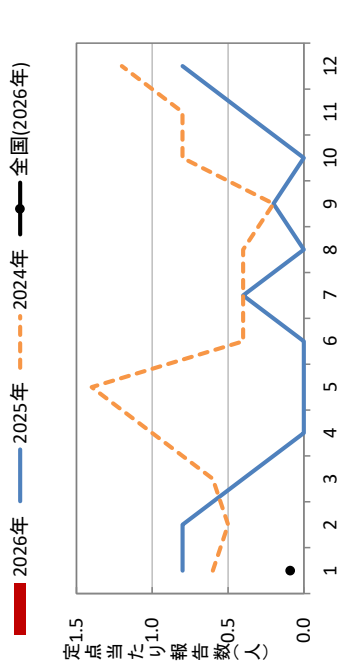
ペニシリン耐性肺炎球菌感染症

月・圏域別 定点当たり患者報告数（）内は報告数（）内は定点数
 圏域別は定点当たり報告数＝報告数

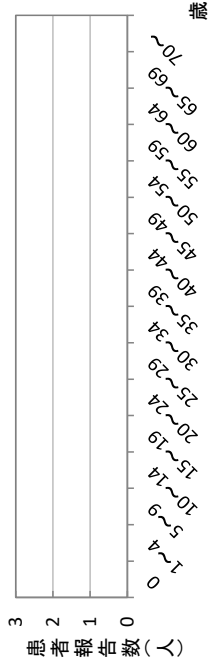
| | 県全体 [5] | 岐阜 [1] | 西濃 [1] | 中濃 [1] | 東濃 [1] | 飛騨 [1] |
|-----|---------|--------|--------|--------|--------|--------|
| 12月 | 0.8 (4) | - | - | - | - | 4 |
| 1月 | - (-) | - | - | - | - | - |
| 2月 | - (-) | - | - | - | - | - |

| | |
|---------|---------|
| 本年累計 | - (-) |
| 前年同期累計 | 1.6 (8) |
| 前々年同期累計 | 1.1 (5) |

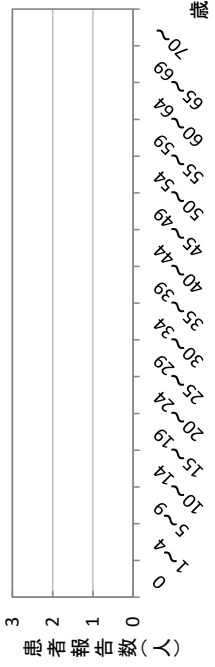
月別推移(岐阜県の過去2年、全国との比較)



年齢階級別患者報告数(今月計)



年齢階級別患者報告数(本年累計)



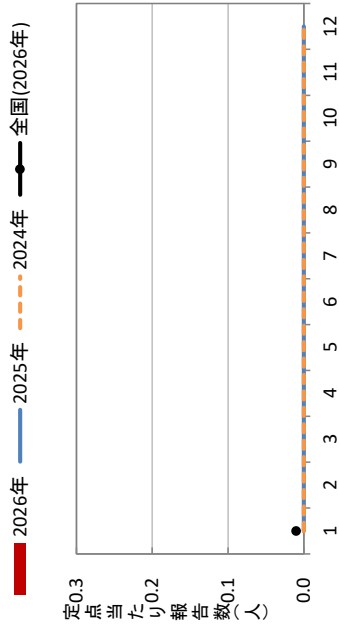
薬剤耐性緑膿菌感染症

月・圏域別 定点当たり患者報告数（）内は報告数（）内は定点数
 圏域別は定点当たり報告数＝報告数

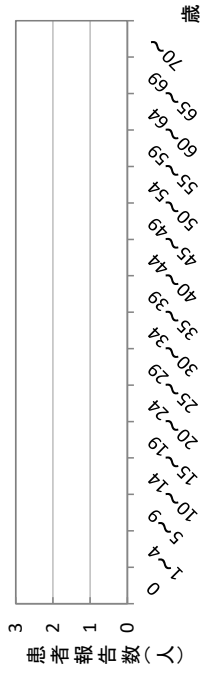
| | 県全体 [5] | 岐阜 [1] | 西濃 [1] | 中濃 [1] | 東濃 [1] | 飛騨 [1] |
|-----|---------|--------|--------|--------|--------|--------|
| 12月 | - (-) | - | - | - | - | - |
| 1月 | - (-) | - | - | - | - | - |
| 2月 | - (-) | - | - | - | - | - |

| | |
|---------|-------|
| 本年累計 | - (-) |
| 前年同期累計 | - (-) |
| 前々年同期累計 | - (-) |

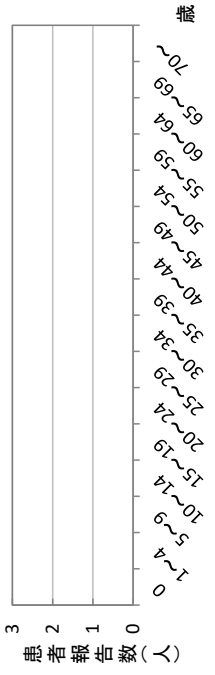
月別推移(岐阜県の過去2年、全国との比較)



年齢階級別患者報告数(今月計)



年齢階級別患者報告数(本年累計)



病原体検出情報(2026年)

この情報は、岐阜県感染症発生動向調査により、岐阜県内の医療機関等から岐阜県保健環境研究所及び岐阜市衛生試験所に提供された検体の病原体検査情報についてまとめたものです。

2026年3月8日現在

■ 定点把握対象疾患

月は採取月

| 臨床診断名 | | 病原体(遺伝子検出を含む) | 1月 | 2月 | 3月 | 計 |
|---------|----------------|---------------------------------------|----|----|----|-----|
| ウイルス | RSウイルス感染症 | 検体数 | 2 | | | 2 |
| | | RSウイルス A型 | 2 | | | 2 |
| | 流行性角結膜炎 | 検体数 | | 1 | | 1 |
| | | 検査中(一部結果判明) | | 1 | | 1 |
| 無菌性髄膜炎 | 検体数 | | 1 | | 1 | |
| | 新型コロナウイルス | | 1 | | 1 | |
| | 検査中(一部結果判明を含む) | | 1 | | 1 | |
| 細菌 | A群溶血性レンサ球菌咽頭炎 | 検体数 | 1 | 1 | | 2 |
| | | <i>Streptococcus pyogenes</i> T4型 | | 1 | | 1 |
| | | <i>Streptococcus pyogenes</i> TB3264型 | 1 | | | 1 |
| ウイルス・細菌 | 感染性胃腸炎 | 検体数 | 1 | | | 1 |
| | | 検査中(一部結果判明を含む) | 1 | | | 1 |
| ウイルス | 急性呼吸器感染症(ARI) | 検体数 ※ | 69 | 71 | 12 | 152 |
| | | インフルエンザ A型 | 2 | | | 2 |
| | | インフルエンザ AH1pdm | 1 | | 1 | 2 |
| | | インフルエンザ AH3 | 2 | 1 | | 3 |
| | | インフルエンザ B型 | 11 | 33 | 2 | 46 |
| | | SARS-CoV-2 | 10 | 2 | | 12 |
| | | コロナウイルスHKU1 | | 2 | | 2 |
| | | コロナウイルスOC43 | | 4 | | 4 |
| | | RSウイルス A型 | 4 | 3 | | 7 |
| | | RSウイルス B型 | 3 | 1 | | 4 |
| | | RSウイルス A/B型 | | 1 | | 1 |
| | | ヒトメタニューモウイルス | 1 | 1 | | 2 |
| | | パラインフルエンザ 1型 | 1 | | | 1 |
| | | エンテロ/ライノウイルス | 5 | | | 5 |
| | | ライノウイルス | | 5 | | 5 |
| | | アデノウイルス | 1 | 1 | | 2 |
| | | 不検出 | 29 | 17 | 1 | 47 |
| 検査中 | | 2 | 8 | 10 | | |

※一部、複数の病原体を重複して検出

■ 全数把握対象疾患

| 臨床診断名 | | 病原体(遺伝子検出を含む) | 1月 | 2月 | 3月 | 計 |
|---|--------------------|--|-----|----|----|---|
| 三類 | 腸管出血性大腸菌感染症 | 検体数 | 5 | | | 5 |
| | | <i>Escherichia coli</i> O157:H7 VT1&2 | 5 | | | 5 |
| | | 検査中(一部結果判明含む) | 1 | | | 1 |
| 四類 | 重症熱性血小板減少症候群(SFTS) | 検体数 | | 1 | | 1 |
| | | ◆つがが虫病、日本紅斑熱の検体の一部と重複 | 不検出 | 1 | | 1 |
| | つがが虫病 | 検体数 | | 1 | | 1 |
| | | ◆SFTS、日本紅斑熱の検体の一部と重複 | 不検出 | 1 | | 1 |
| | デング熱 | 検体数 | | | 1 | 1 |
| 検査中 | | | 1 | | 1 | |
| 五類 | カルバペネム耐性腸内細菌目細菌感染症 | 検体数 | 2 | 2 | | 4 |
| | | <i>Klebsiella aerogenes</i> カルバペネマーゼ非産生 | | 2 | | 2 |
| | | <i>Escherichia coli</i> OXA-48型カルバペネマーゼ産生 | 2 | | | 2 |
| | 劇症型溶血性レンサ球菌感染症 | 検体数 | 3 | 3 | | 6 |
| <i>Streptococcus pyogenes</i> T型別不能 <i>Streptococcus dysgalactiae</i> subsp. <i>equisimilis</i> (G群) | | 2 | 2 | | 4 | |
| 風疹 | 検体数 | | 1 | 1 | 2 | |
| | ◆麻しんの検体と重複 | 不検出 | 1 | 1 | 2 | |
| 麻しん | 検体数 | | 2 | 1 | 3 | |
| | 麻しんウイルスB3型 | | 1 | | 1 | |
| ◆風しんの検体と重複 | 不検出 | | 1 | 1 | 2 | |

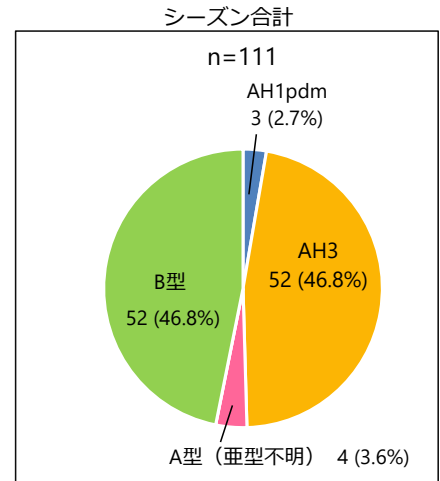
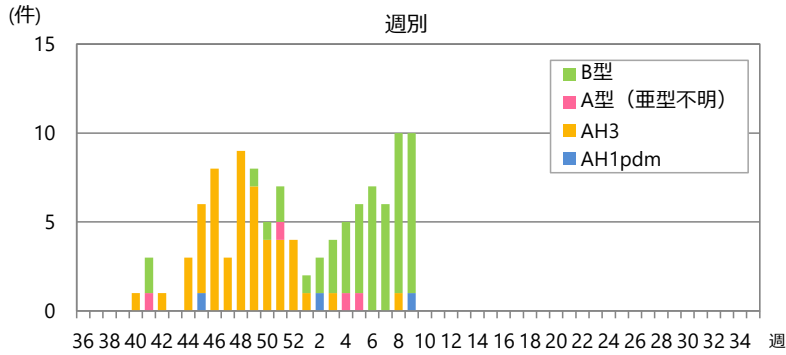
■その他の疾患

| 臨床診断名 | 病原体(遺伝子検出を含む) | 1月 | 2月 | 3月 | 計 |
|-------|---------------|----|----|----|---|
| 肝炎 | 検体数 | | 1 | | 1 |
| | 検査中 | | 1 | | 1 |

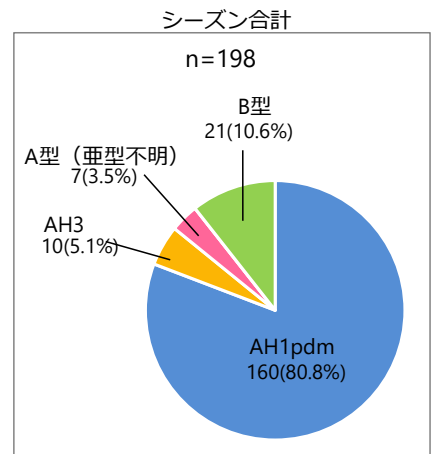
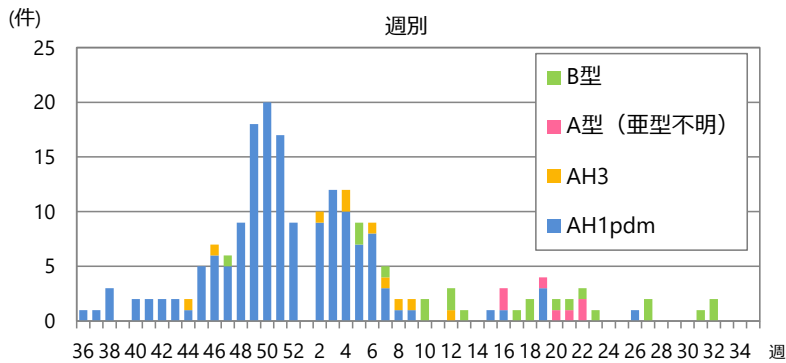
インフルエンザウイルス検出状況

2026年3月8日現在

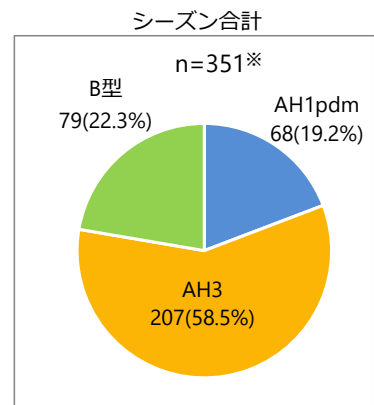
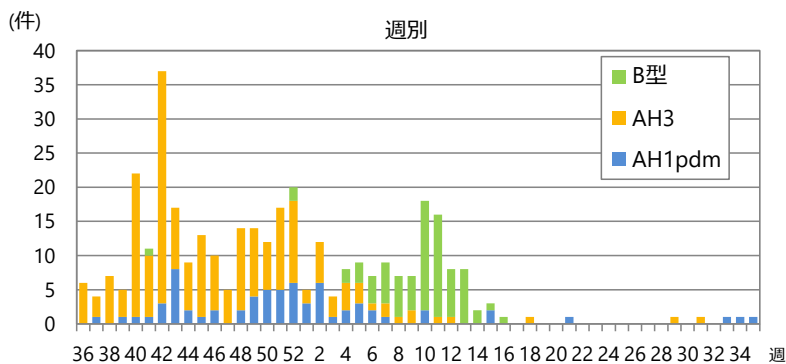
2025/26シーズン: 2025年第36週～2026年第10週



2024/25シーズン: 2024年第36週～2025年第35週



2023/24シーズン: 2023年第36週～2024年第35週



ウイルス検出の件数には、インフルエンザ病原体定点等の医療機関から提出された検体の検査結果の他、小学校等の集団感染発生時のウイルス検査の結果も含まれます。

※第41週重複検出1例(AH3とB型)、第52週重複検出1例(AH1pdmとAH3)、第12週重複検出1例(AH3とB型)を含む

急性呼吸器感染症(ARI)検出状況

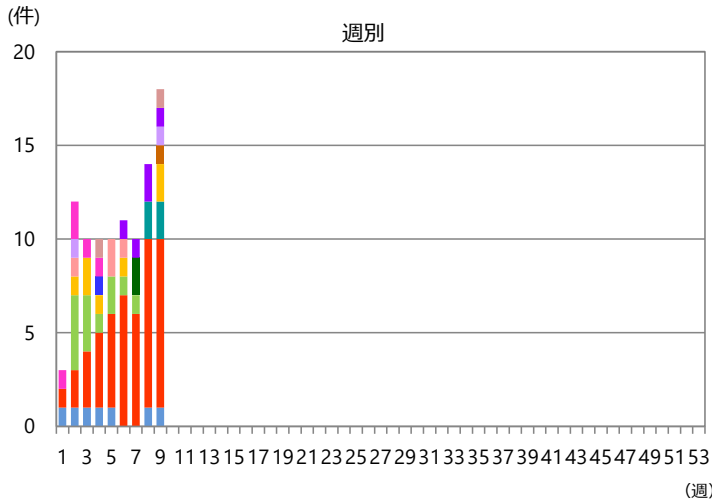
【2026年第7週より検査方法を変更したため、検出可能な病原体が変更されています】

2026年3月8日現在

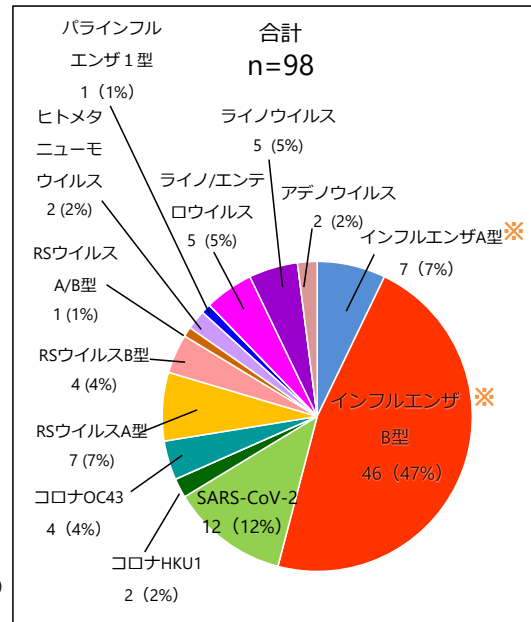
2026年第1週～第10週

| | |
|----------------------------------|------------|
| 病原体検出率 (病原体検出検体数/総検体数) | 63% |
|----------------------------------|------------|

※1検体から複数の病原体が検出された場合は「1」として計上



- | | |
|----------------|----------------|
| ■ インフルエンザA型 | ■ インフルエンザB型 |
| ■ SARS-CoV-2 | ■ コロナHKU1 |
| ■ コロナOC43 | ■ RSウイルスA型 |
| ■ RSウイルスB型 | ■ RSウイルスA/B型 |
| ■ ヒトメタニューモウイルス | ■ パラインフルエンザ1型 |
| ■ パラインフルエンザ2型 | ■ パラインフルエンザ3型 |
| ■ パラインフルエンザ4型 | ■ ライノ/エンテロウイルス |
| ■ ライノウイルス | ■ エンテロウイルス |
| ■ アデノウイルス | |



※病原体の重複検出3例を含む

