

## 子宮頸がんの原因はHPV

子宮頸がんの発生にはHPV（ヒトパピローマウイルス）と呼ばれるウイルスが関わっています。HPVは主に性交渉で感染し、子宮頸がん患者さんの95%以上でHPVの感染が確認されています。

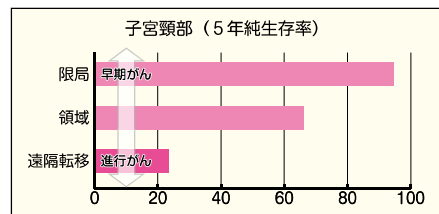
## 早期発見が重要

限局（早期）であれば治療で救える可能性（純生存率）は94.7%と高く、病気が進むことに、領域 66.2%、遠隔転移 23.3%と治療で生命を救える可能性が減少しています。

子宮頸がんは、早期に発見すれば治療で救える可能性が高いですが、こく早期のものを除いて子宮の摘出が必要となることがあります。

また、進行してしまうと、子宮だけでなく、周辺の臓器も取り除くことになります。

早期発見、早期治療のためには2年に1回の子宮頸がん検診が必要です。



出典：全国がん罹患モニタリング集計 2012-2015年生存率報告 (国立研究開発法人国立がん研究センターがん対策研究所, 2025)

## 厚生労働省HP

子宮頸がんとHPVワクチンについて  
もっと詳しく知りたい方はこちら



## 国立がん研究センター がん情報サービス

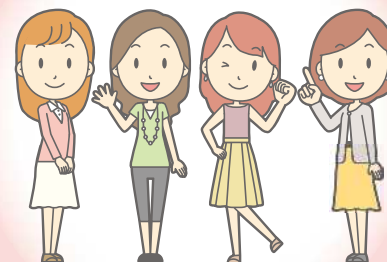
子宮頸がんについて  
もっと詳しく知りたい方はこちら



発行: 岐阜県健康福祉部保健医療課

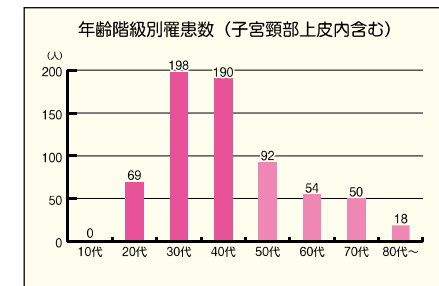
# 20歳からはじめる 子宮頸がん検診

若い世代にかかりやすい子宮頸がん  
20歳からは2年に1回  
子宮頸がん検診を受けましょう!



## 20代、30代の 若い世代が「がん」になる

20代から子宮頸がんになる人は増加していき、30代にピークを迎えます。



出典：岐阜県のがん登録2021年次集計結果

若いからがんにならないということはありません。

むしろ、子宮頸がんは20代、30代の若い世代に多いがんです。

## 子宮頸がんを予防しよう

子宮頸がんはだれでも発症する可能性のあるがんですが、適切に行動すれば予防できるがんでもあります。

予防のためにできることは2つあります。

HPVワクチンの接種と定期的な子宮頸がん検診の受診です。

岐阜県

令和8年3月

## HPVワクチンで感染を予防

### Q HPVワクチンの接種はどのようなものですか？

**A** 小学校6年～高校1年相当の女子は、予防接種法に基づく定期接種として、公費によりHPVワクチンを接種することができます。どこで接種できるかなど定期接種に必要な情報は、住民票のある市町村へご相談ください。ワクチン接種回数や間隔はワクチンの種類や年齢によって異なります。

HPVワクチンに関するQ&A(厚生労働省)



### Q HPVワクチンの定期接種の対象年齢を過ぎていたら接種できないでしょうか？

**A** 定期接種の対象者に該当しない方でも、任意接種としてHPVワクチンを接種することは可能です。お近くの医療機関などにご相談ください。ただし、この場合、接種費用は全額自己負担となります。

### Q 接種後の副反応や気になる症状が出た場合どうしたらいいですか？

**A** 接種後の主な副反応は発熱や接種した部位の痛み、腫れです。接種後に気になる症状が出た場合は、まず、接種を行った医療機関等の医師にご相談ください。

接種後の症状に対する医療・相談支援について(岐阜県HP)



## 子宮頸がん検診で早期発見

### Q 子宮頸がん検診はどこで受けられますか？

**A** 住民票のある市町村で子宮頸がん検診を実施しています。実施日や実施場所は市町村へご相談ください。

### Q 症状はないですが、受診が必要ですか？

**A** がん検診は症状がない方こそ受ける検診です。また、子宮頸がんの初期はほとんど症状がありません。症状がない場合は定期的な子宮頸がん検診を、症状がある場合は早急に医療機関を受診してください。

### Q どのような検査をするのですか？

**A** 先端にブラシのついた専用の器具で子宮の入り口(頸部)の細胞をとり調べます。がんになっているか、だけでなく、これからがんになりそうな細胞があるかも調べることができます。

### Q HPVワクチンを接種したら子宮頸がん検診は受けなくてもいいですか？

**A** HPVワクチンは全てのHPV感染を予防できるわけではありません。HPVワクチン接種の有無に関わらず定期的に子宮頸がん検診を受けることが大切です。

## 子宮頸がん検診に関する窓口

検診の対象年齢、実施時期、予約方法、費用などの詳細はお住まいの市町村へお問い合わせください。(R7.12時点)



圏域	市町村名	がん検診を担当する窓口	電話番号
岐阜圏域	岐阜市	岐阜市保健所 保健予防課	058-252-7193
	羽島市	羽島市役所 子育て・健幸課	058-392-1111
	各務原市	各務原市役所 健康づくり推進課	058-383-1115
	岐阜南町	岐阜南町役場 健康推進課	058-247-1321
	笠松町	笠松町役場 健康介護課	058-388-7171
	山県市	山県市役所 健康介護課	0581-22-6838
	瑞穂市	瑞穂市役所 健康推進課	058-327-8611
	本巣市	本巣市役所 健康支援課	058-320-0153
	北方町	北方町役場 健康推進課 保健センター	058-323-7600
	大垣市	大垣市保健センター	0584-75-2322
西濃圏域	海津市	海津市役所 健康課	0584-53-1317
	養老町	養老町保健センター	0584-32-9025
	垂井町	垂井町保健センター	0584-22-1021
	関ヶ原町	関ヶ原町 健康増進センター	0584-43-3201
	神戸町	神戸町保健センター	0584-27-7555
	輪之内町	輪之内町保健センター	0584-69-5155
	安八町	安八町保健センター	0584-64-3775
	揖斐川町	揖斐川保健センター	0585-23-1511
	大野町	大野町保健センター	0585-34-2333
	池田町	池田町保健センター	0585-45-3191
中濃圏域	関市	関市保健センター 市民健康課	0575-24-0111
	美濃市	美濃市保健センター	0575-33-0550
	郡上市	郡上市役所 健康課(大和保健福祉センターやまつじ)	0575-88-4511
	美濃加茂市	美濃加茂市役所 健康課	0574-66-1365
	可児市	可児市役所 健康増進課 成人保健係	0574-62-1111
	坂祝町	坂祝町保健センター	0574-26-7201
	富加町	富加町役場 福祉保健課 保健係	0574-54-2117
	川辺町	川辺町役場 健康福祉課	0574-53-2515
	七宗町	七宗町生きがい健康センター	0574-48-1112
	八百津町	八百津町役場 健康福祉課 健康増進係	0574-43-2111
	白川町	白川町役場 保健福祉課 保健係	0574-72-2317
	東白川村	東白川村役場 村民福祉課	0574-78-3111
	御嵩町	御嵩町役場 福祉子ども課 保健予防係	0574-67-2111
	多治見市	多治見市保健センター	0572-23-5025
東濃圏域	瑞浪市	瑞浪市役所 健康づくり課	0572-68-9785
	土岐市	土岐市役所 健康推進課	0572-55-2010
	中津川市	中津川市役所 健康課	0573-66-1111
	恵那市	恵那市役所 健幸推進課	0573-26-2111
飛騨圏域	高山市	高山市保健センター 健康推進課	0577-35-3160
	飛騨市	飛騨市役所 保健センター	0577-73-2948
	白川村	白川村役場 村民課	05769-6-1311
	下呂市	下呂市役所 健康課	0576-25-2680