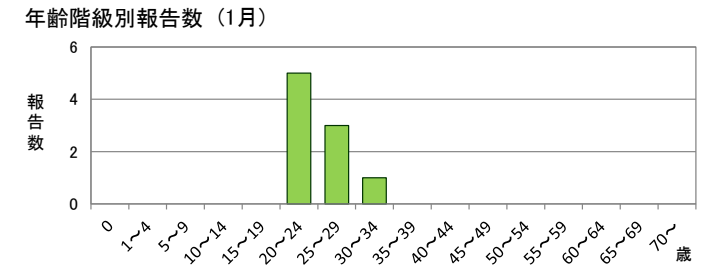
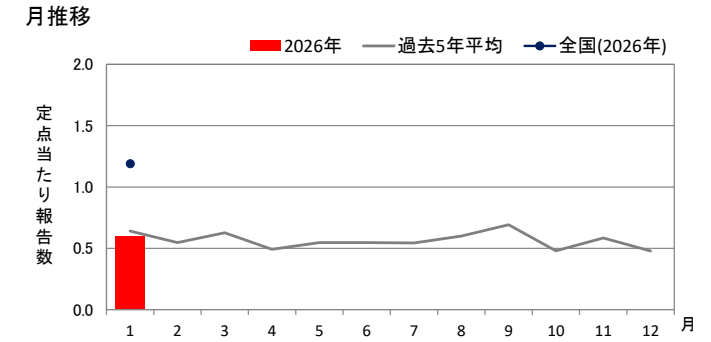


◆ 性器クラミジア感染症

<男性>

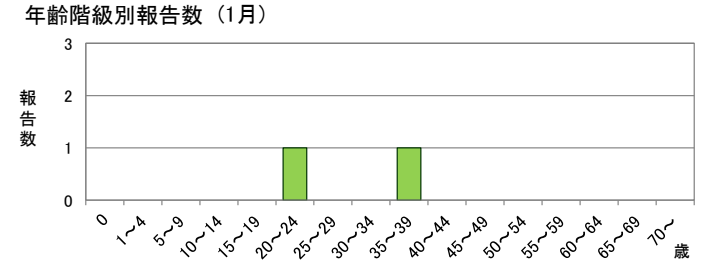
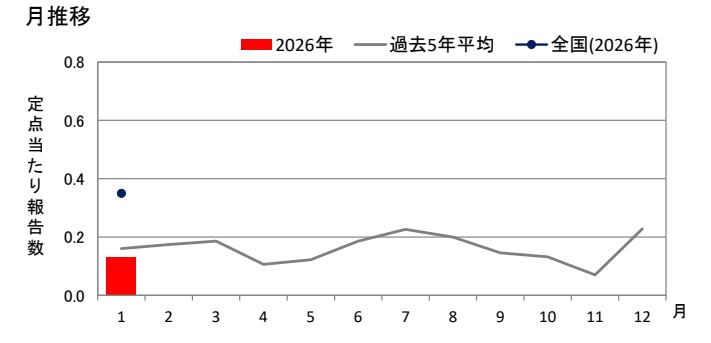
報告数	県全体	保健所別							
		岐阜市	岐阜	西濃	関	可茂	東濃	恵那	飛騨
11月	7	2	2	2	-	-	1	-	-
12月	7	2	1	1	-	1	2	-	-
1月	9	2	2	1	-	1	1	-	2
推移	👉		👈						👈



◆ 性器ヘルペスウイルス感染症

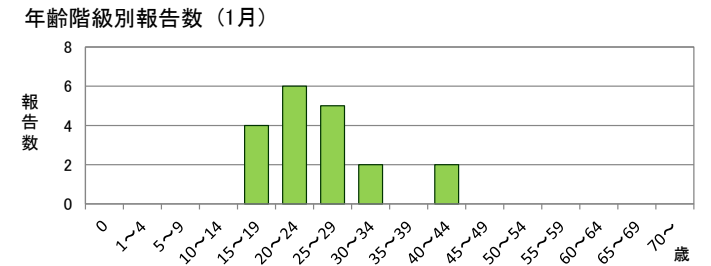
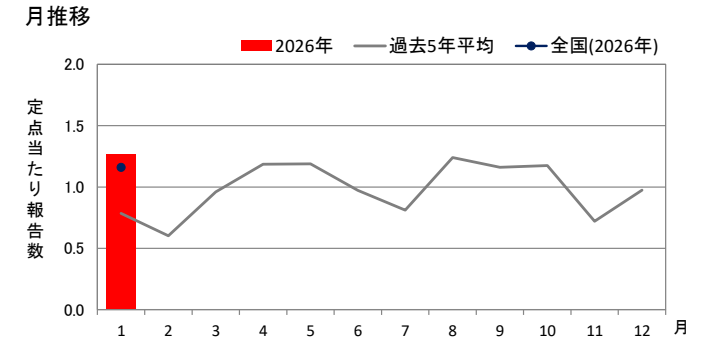
<男性>

報告数	県全体	保健所別							
		岐阜市	岐阜	西濃	関	可茂	東濃	恵那	飛騨
11月	3	-	3	-	-	-	-	-	-
12月	2	-	2	-	-	-	-	-	-
1月	2	-	1	1	-	-	-	-	-
推移				👈					



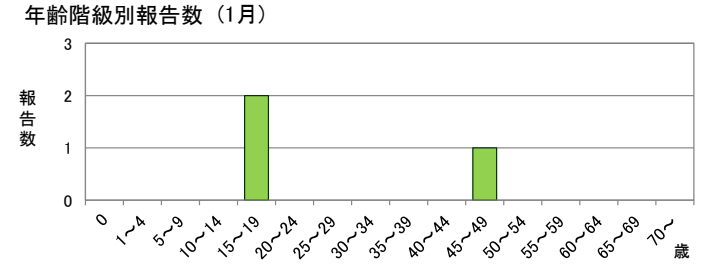
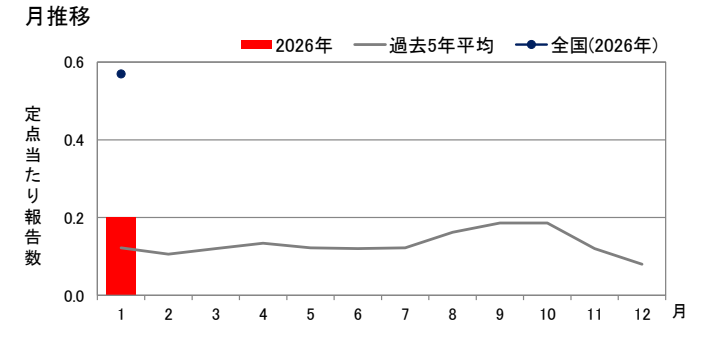
<女性>

報告数	県全体	保健所別							
		岐阜市	岐阜	西濃	関	可茂	東濃	恵那	飛騨
11月	16	6	1	5	2	-	2	-	-
12月	24	8	1	4	2	3	4	1	1
1月	19	4	-	6	1	1	6	-	1
推移				👉			👉		



<女性>

報告数	県全体	保健所別							
		岐阜市	岐阜	西濃	関	可茂	東濃	恵那	飛騨
11月	2	-	-	-	1	-	1	-	-
12月	-	-	-	-	-	-	-	-	-
1月	3	-	-	-	2	-	-	-	1
推移	👈				👈				👈



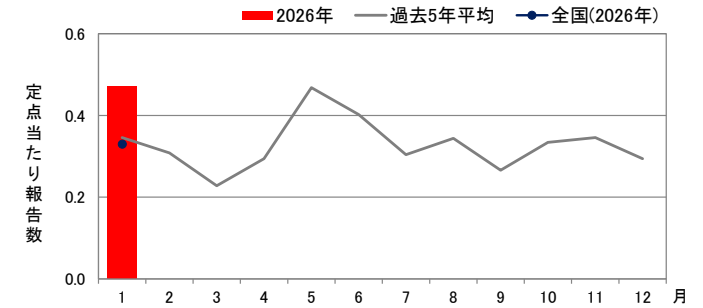
◆ 尖圭コンジローマ

<男性>

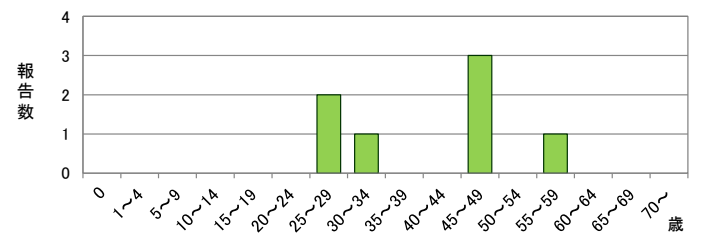
報告数

	県全体	保健所別							
		岐阜市	岐阜	西濃	関	可茂	東濃	恵那	飛騨
11月	5	2	2	1	-	-	-	-	-
12月	5	2	3	-	-	-	-	-	-
1月	7	2	3	2	-	-	-	-	-
推移	👉			👈					

月推移



年齢階級別報告数 (1月)



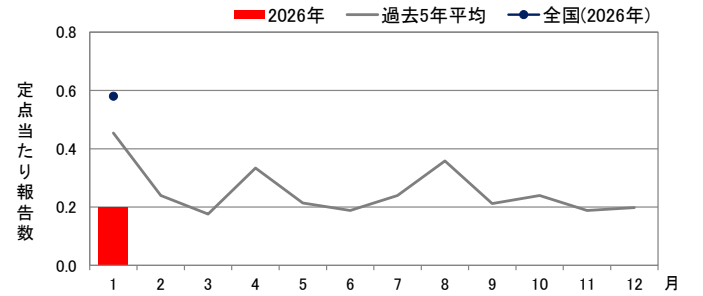
◆ 淋菌感染症

<男性>

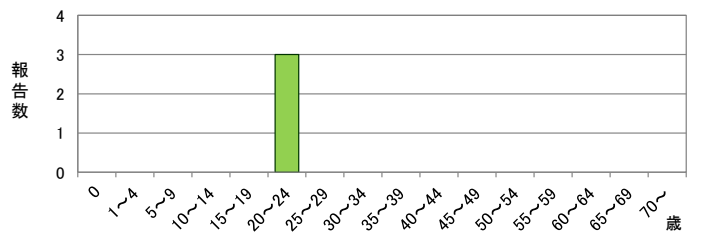
報告数

	県全体	保健所別							
		岐阜市	岐阜	西濃	関	可茂	東濃	恵那	飛騨
11月	-	-	-	-	-	-	-	-	-
12月	3	1	1	1	-	-	-	-	-
1月	3	1	-	1	-	1	-	-	-
推移						👈			

月推移



年齢階級別報告数 (1月)

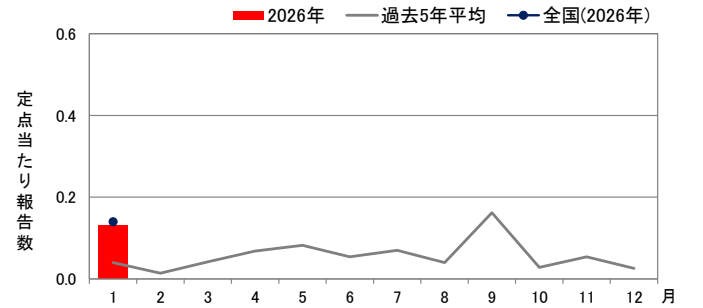


<女性>

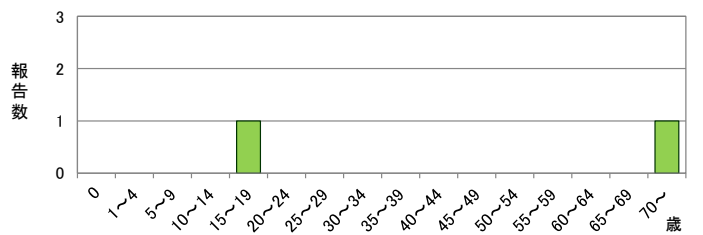
報告数

	県全体	保健所別							
		岐阜市	岐阜	西濃	関	可茂	東濃	恵那	飛騨
11月	1	-	-	-	-	-	1	-	-
12月	2	-	-	-	1	-	1	-	-
1月	2	-	-	1	-	-	1	-	-
推移				👈					

月推移



年齢階級別報告数 (1月)

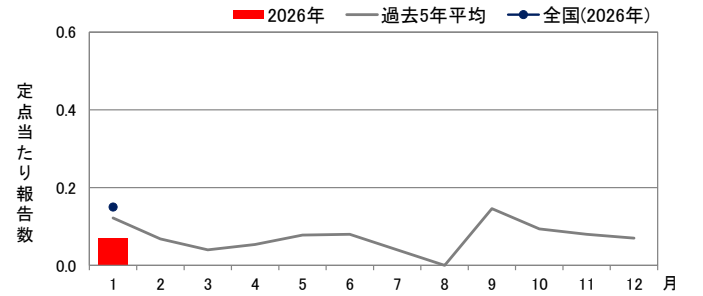


<女性>

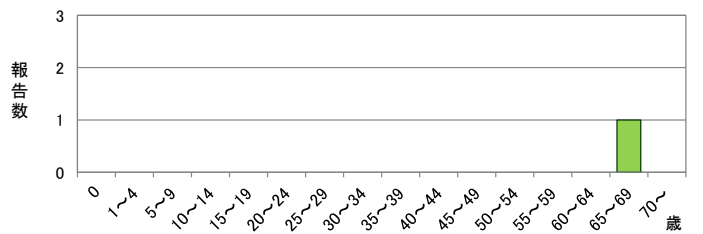
報告数

	県全体	保健所別							
		岐阜市	岐阜	西濃	関	可茂	東濃	恵那	飛騨
11月	1	-	-	-	-	1	-	-	-
12月	-	-	-	-	-	-	-	-	-
1月	1	-	-	-	1	-	-	-	-
推移	👈				👈				

月推移



年齢階級別報告数 (1月)

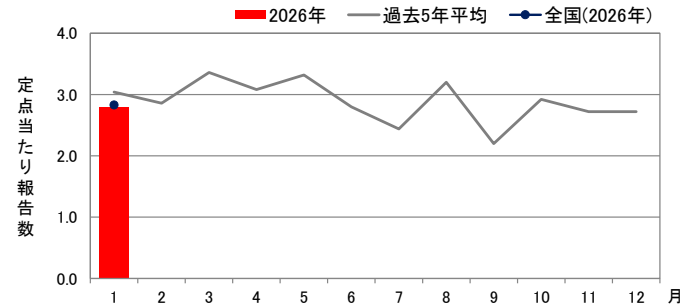


◆ メチシリン耐性黄色ブドウ球菌感染症

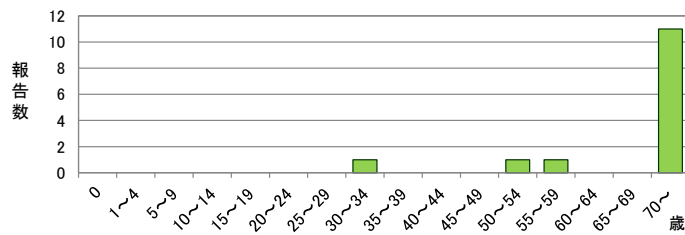
報告数

	県全体	医療圏別				
		岐阜	西濃	中濃	東濃	飛騨
11月	12	2	3	4	2	1
12月	7	1	2	2	1	1
1月	14	1	-	5	3	-
推移	↑			↑	↑	

月推移



年齢階級別報告数 (1月)

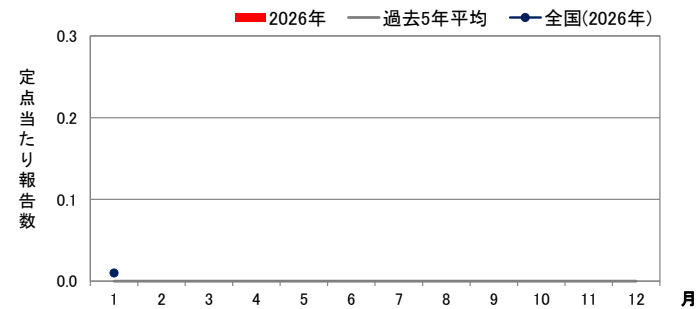


◆ 薬剤耐性緑膿菌感染症

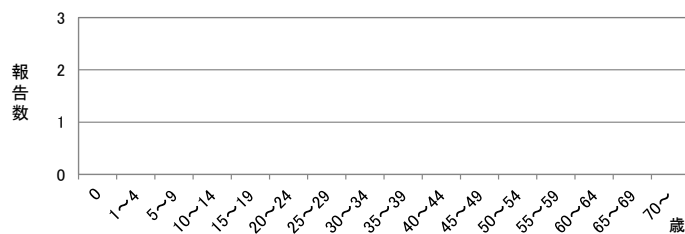
報告数

	県全体	医療圏別				
		岐阜	西濃	可茂	東濃	飛騨
11月	-	-	-	-	-	-
12月	-	-	-	-	-	-
1月	-	-	-	-	-	-
推移						

月推移



年齢階級別報告数 (1月)

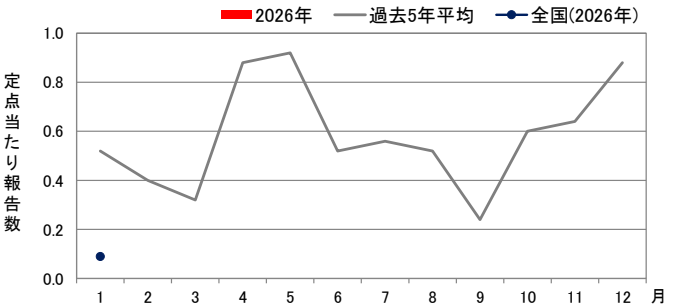


◆ ペニシリン耐性肺炎球菌感染症

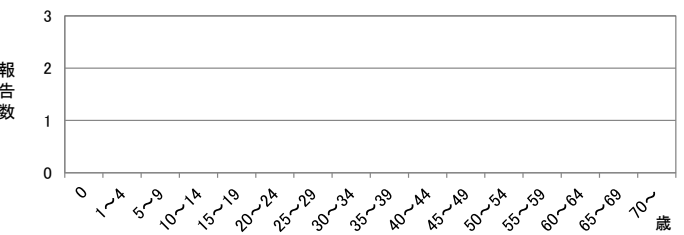
報告数

	県全体	医療圏別				
		岐阜	西濃	中濃	東濃	飛騨
11月	2	-	-	-	-	2
12月	4	-	-	-	-	-
1月	-	-	-	-	-	-
推移						

月推移



年齢階級別報告数 (1月)



○ 定点数は下表のとおりです。

定点種別	県全体	保健所							
		岐阜市	岐阜	西濃	関	可茂	東濃	恵那	飛騨
STD	15	3	2	3	1	2	2	1	1

定点種別	県全体	医療圏				
		岐阜	西濃	中濃	東濃	飛騨
基幹	5	1	1	1	1	1

○ 各定点の報告対象疾患は下表のとおりです。

定点種別	報告対象疾患
STD	性器クラミジア感染症、性器ヘルペスウイルス感染症、 尖圭コンジローマ、淋菌感染症
基幹	メチシリン耐性黄色ブドウ球菌感染症、 ペニシリン耐性肺炎球菌感染症、薬剤耐性緑膿菌感染症

○ 報告数の表の推移の矢印は次のとおりです。

- ↑ 急増(前週と比べて2倍以上の増加)
- ➡ 増加(前週と比べて1～2倍の増加)

■ 新型コロナウイルス感染症(変異株)について

一般的にウイルスは増殖や感染を繰り返す中で徐々に変異をしていくことが知られており、新型コロナウイルスについても少しずつ変異をしています。大半の変異はウイルスの特性にほとんど影響を及ぼしませんが、一部の変異では、感染・伝播性、重症化リスク、ワクチン・治療薬の効果、診断法などに影響を及ぼすことがあります。岐阜県保健環境研究所では、県内の新型コロナウイルスについて変異株の発生状況を調査するためゲノム解析を行っており、その結果は国立感染症研究所へ報告しています。

4月7日以降、新型コロナウイルス感染症は急性呼吸器感染症(ARI)の一つとして定点サーベイランスの対象となりました。今後は新たな枠組みの中で、毎月1回ずつ解析を行います。

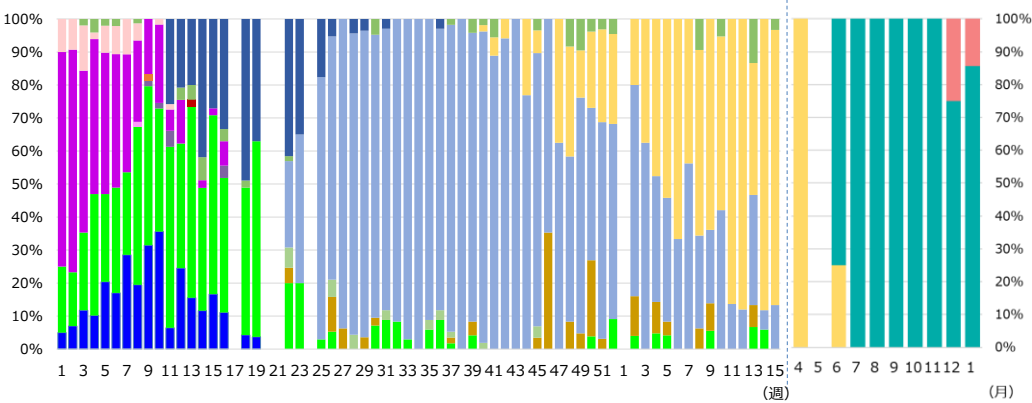
◆ ゲノム解析結果の推移(岐阜県内:週別)

令和8年2月10日時点

週始日	週数	ゲノム 解析数 ※1	ゲノム解析結果												
			BA.2 系統						その他の BA.2 系統	XBB 系統	XEC 系統	XDV 系統	XFG 系統	その他	判定 不能
				BA.2.86 系統	JN.1 系統										
						KP.系統	KP.2	KP.3							
3/3	10	20	8	8	8	8		8			10			1	1
3/10	11	26	3	3	3	3		3			19				4
3/17	12	26	3	3	3	3		3			22				1
3/24	13	18	7	7	7	6		5			6			2	3
3/31	14	18	2	2	2	1		1			15				1
4月	6										2				4
5月	5														5
6月	5										1	3			1
7月	8											6			2
8月	7											5			2
9月	20											12			8
10月	5											4			1
11月	3											2			1
12月	4											3	1		
1月	9											6	1		2

※ ゲノム解析は、その月に検査を実施した数

週別ゲノム解析結果(判明日別割合)



週別ゲノム解析結果(判明日別)

