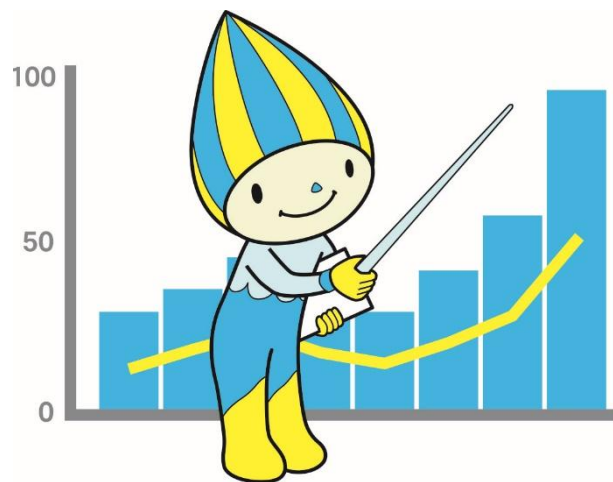
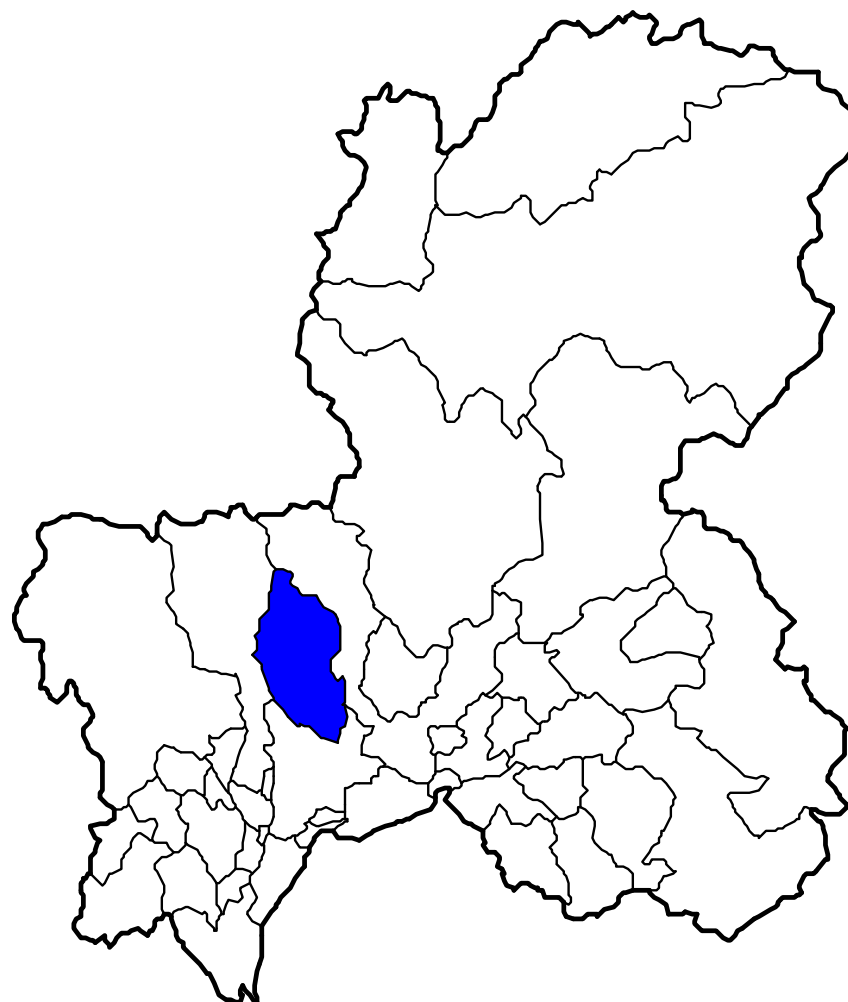


データ分析のコツと統計データの活用



岐阜県
マスコットキャラクター
ミナモ



岐阜県 環境エネルギー生活部
統計課 企画分析係



岐阜県統計課
マスコットキャラクター
テルミー

まずはクイズに挑戦！

Q 1 岐阜県の人口は、約何万人？

- ① 約 5 0 万人
- ② 約 1 0 0 万人
- ③ 約 2 0 0 万人
- ④ 約 5 0 0 万人

ヒント1 山県市の人口は、約2.5万人
ヒント2 岐阜県には42市町村あるよ



答えは

③ 約200万人

令和2年10月1日現在の人口は、
197万8742人だよ！



まずはクイズに挑戦！

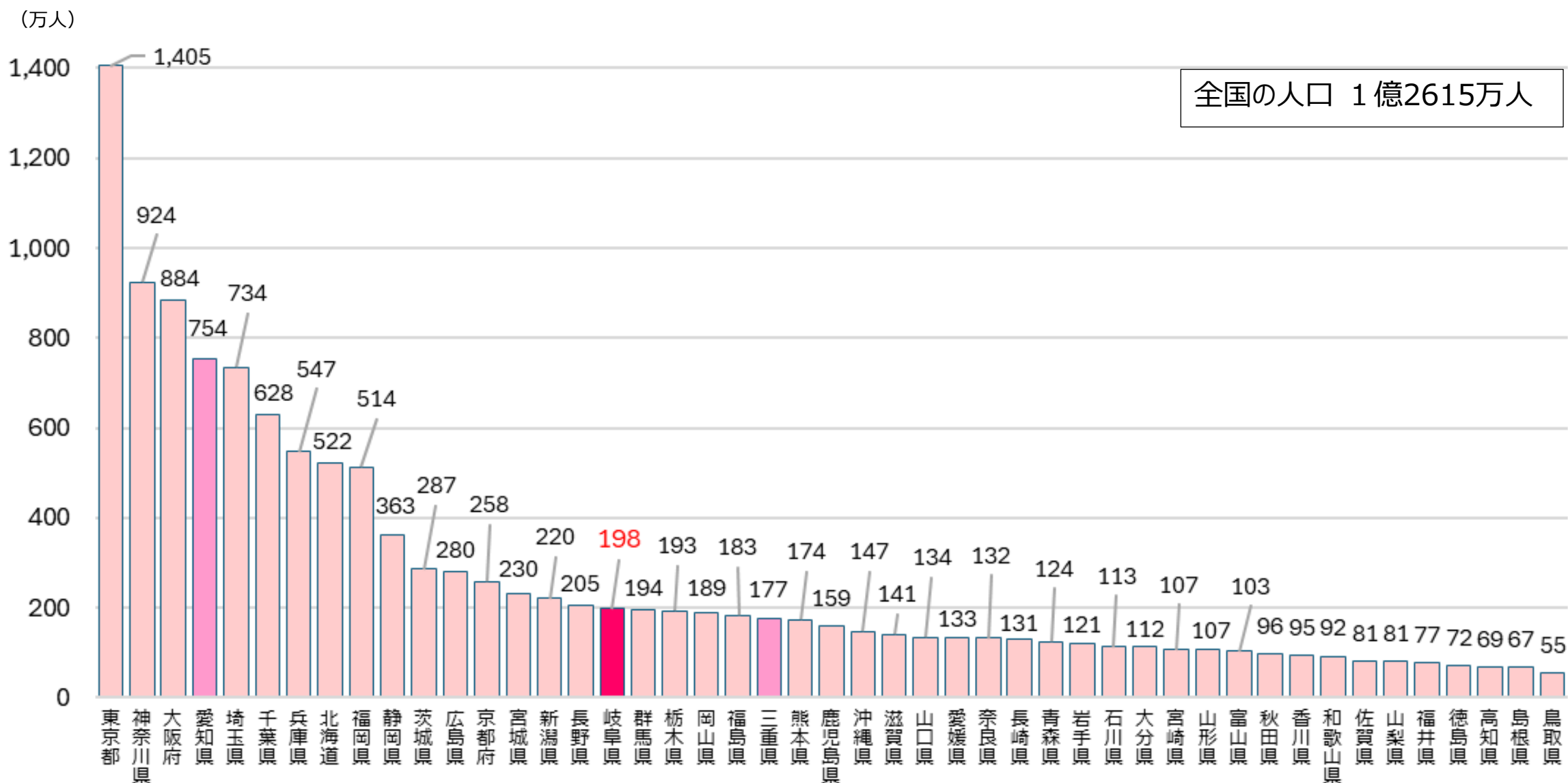
Q2 岐阜県の人口は、全国47都道府県の中で、多い方から何位でしょうか？

- ① 7位
- ② 17位
- ③ 27位
- ④ 47位

答えは

② 17位

都道府県別の人口（人口の多い順：令和2年）



今日のテーマ

岐阜県の人口（198万人）は、
全国47都道府県の中で多い方？少ない方？



- ① 平均値
- ② 中央値
- ③ 度数分布表
- ④ ヒストグラム

を使って、考えていきましょう



①平均を計算してみよう

1都道府県あたりの平均人口は何万人？

(計算式)

$$\underline{12615} \div \boxed{47} = \boxed{} \text{ 万人}$$

↑
全国の人口

小数点以下は四捨五入してね



答え合わせ

$$12615 \div 47 = 268 \text{ 万人}$$



全国の人口



都道府県の数

②中央値（真ん中の値）をみてみよう

全国の中央値は、

上から

24

番目の県



県

(

万人)

答え合わせ

上から 24 番目の県

鹿児島県 (159 万人)

ここまでで分かったことのまとめ

岐阜県の人口（198万人）は、

◆順位は 17 位で、全体の中で（多い方・少ない方）

◆平均値（ 268 万人）より（多い・少ない）

◆中央値（ 159 万人）より（多い・少ない）

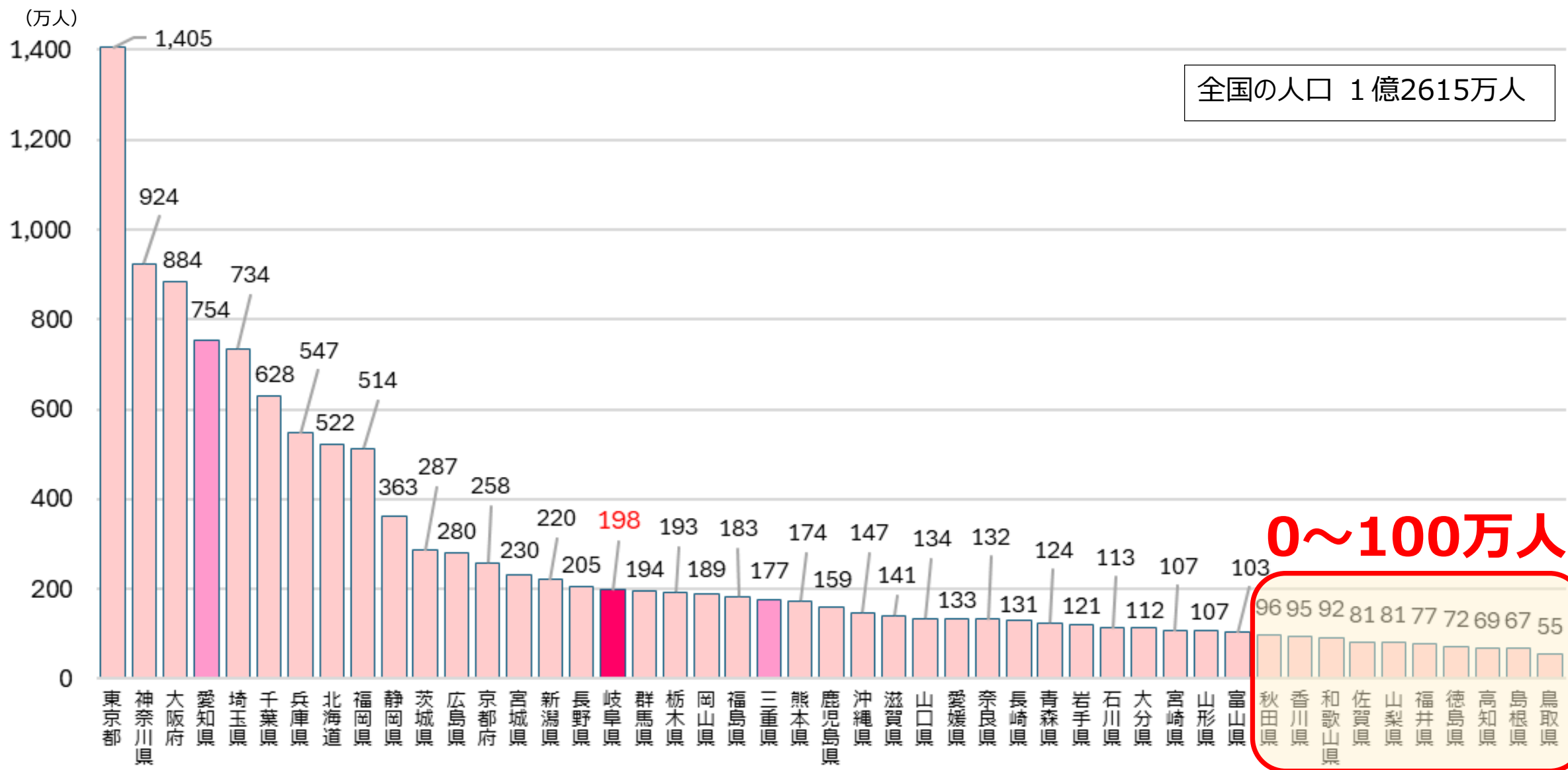
③度数分布表に整理してみよう

階 級 （人口：万人）		都道府県の数
0 以上 ～	100 未満	
100	～ 200	
200	～ 300	
300	～ 400	
400	～ 500	
500	～ 600	
600	～ 700	
700	～ 800	
800	～ 900	
900	～ 1000	
1000	～ 1100	
1100	～ 1200	
1200	～ 1300	
1300	～ 1400	
1400	～ 1500	
合 計		47

人口が同じくらいの都道府県
の数を数えてみよう



都道府県別の人口（人口の多い順：令和2年）



階 級 （人口：万人）		都道府県の数
0 以上 ～	100 未満	10
100 ～	200	
200 ～	300	
300 ～	400	
400 ～	500	
500 ～	600	
600 ～	700	
700 ～	800	
800 ～	900	
900 ～	1000	
1000 ～	1100	
1100 ～	1200	
1200 ～	1300	
1300 ～	1400	
1400 ～	1500	
合 計		47

答え合わせ

階 級 （人口：万人）			都道府県の数
0 以上 ～	100 未満		10
100	～	200	21
200	～	300	6
300	～	400	1
400	～	500	0
500	～	600	3
600	～	700	1
700	～	800	2
800	～	900	1
900	～	1000	1
1000	～	1100	0
1100	～	1200	0
1200	～	1300	0
1300	～	1400	0
1400	～	1500	1
合 計			47

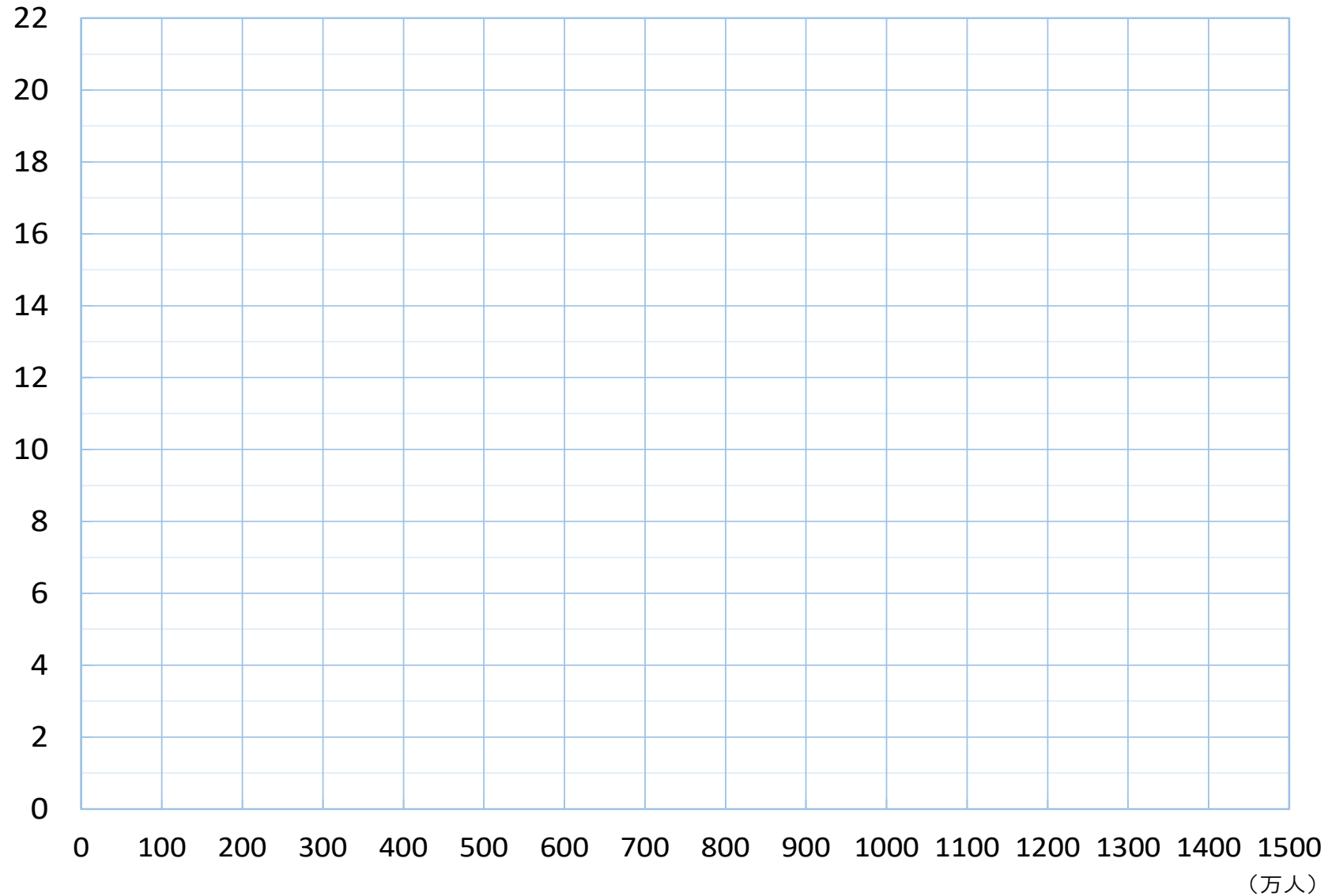
**Q 最も度数の多い
階級は、どれかな？**



④ヒストグラムに表してみよう

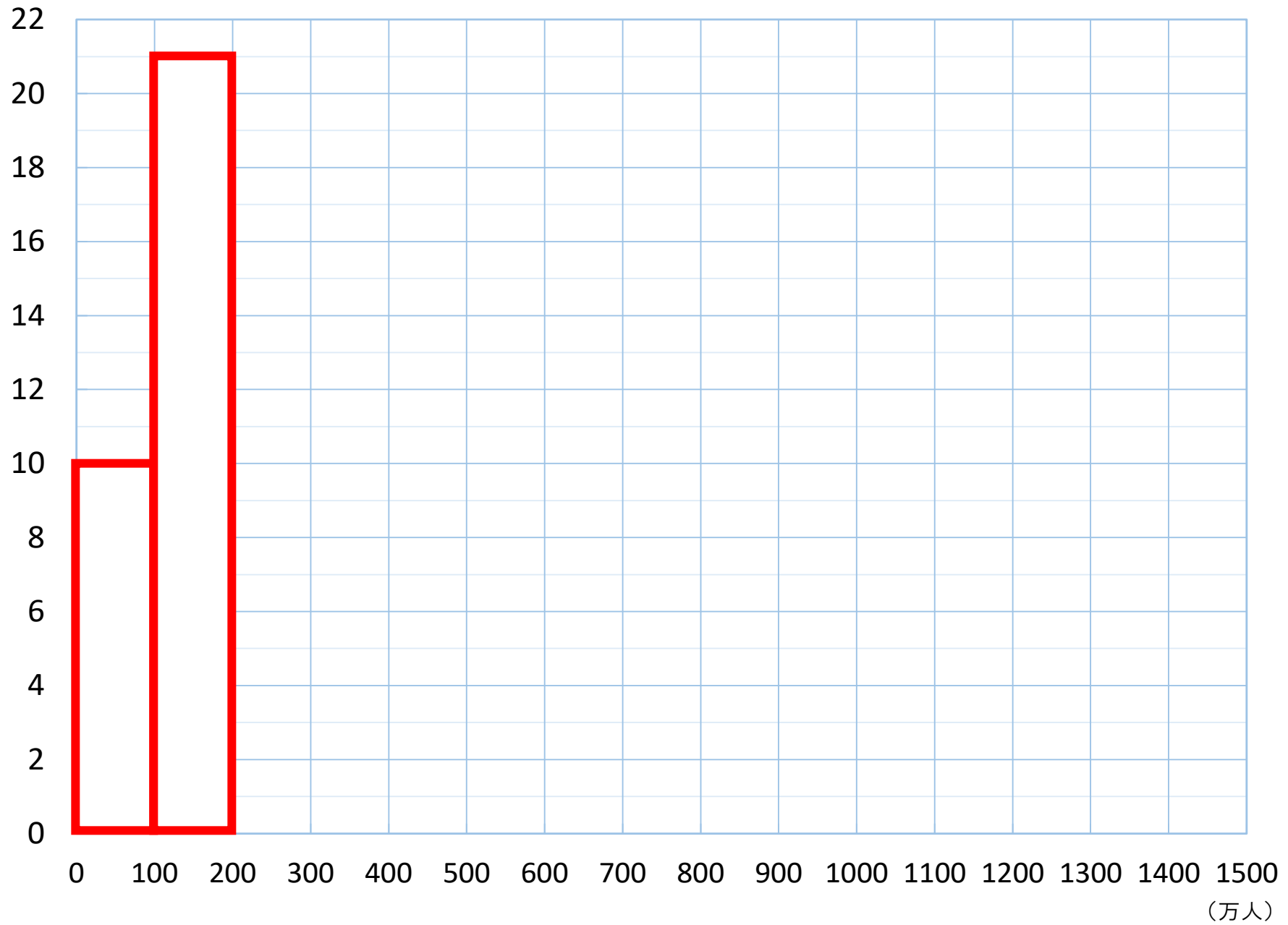
(都道府県の数)

都道府県別の人口 (令和2年)



(都道府県の数)

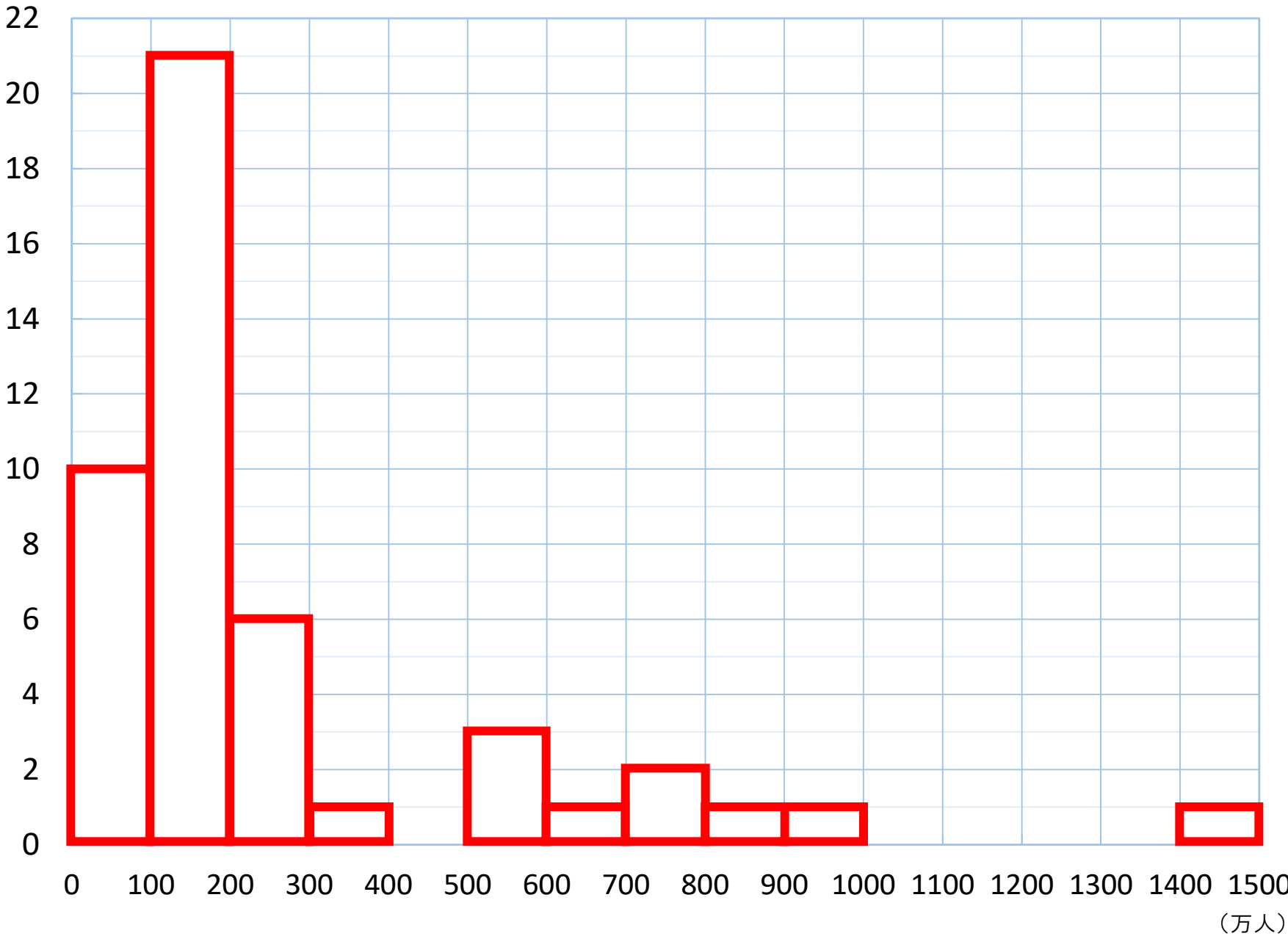
都道府県別の人口 (令和2年)



答え合わせ

(都道府県の数)

都道府県別の人口 (令和2年)



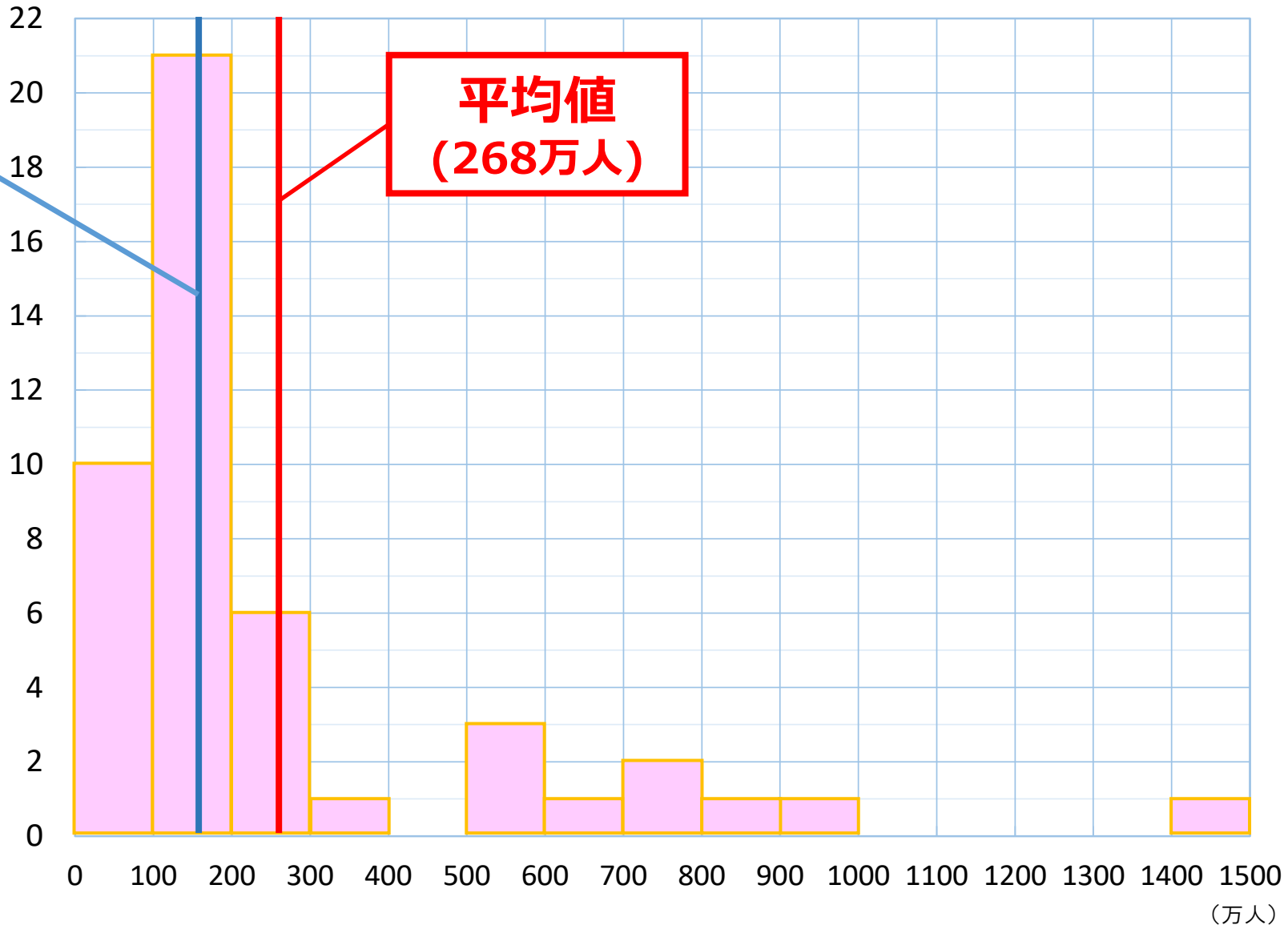
データの特ちょうについて、気づいたことを書いてみよう

(都道府県の数)

都道府県別の人口 (令和2年)

中央値
(159万人)

平均値
(268万人)



今日のテーマのまとめ

テーマ：岐阜県の人口（198万人）は、
全国47都道府県の中で多い方？少ない方？

分かったこと



- ・順位は17位で、**多い方**
- ・平均値268万人より**少ない**
- ・中央値159万人より**多い**
- ・**最頻値**（100万～200万人）の階級

見方によって
答えが変わる!?

データ分析のポイント

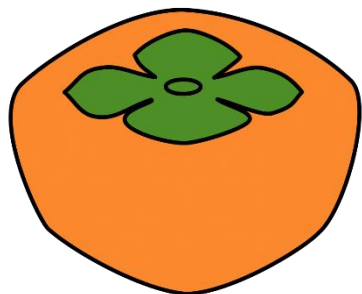
データの特ちょうをとらえるには、
いろいろな計算をしたり、
グラフを作ったりして、
さまざまな角度からみることが大事！

知ってる？ぎふの豆知識



岐阜市の人、こんなものが大好き

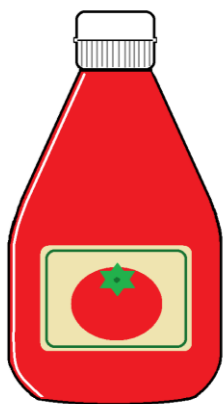
★柿とケチャップが大好き



柿（かき）

こうにゅうりょう

購入量
購入金額 : 全国1位



ケチャップ

購入量
購入金額 : 全国1位

その他の購入金額上位の食品

全国 2位

・和生菓子
（ようかん、まんじゅう以外）

全国 3位

・卵

全国 4位

・生しいたけ
・スナック菓子

全国 5位

・もち
・魚介のつくだ煮
・えのきたけ
・豆類
・ふりかけ

出典：総務省「家計調査（二人以上の世帯）品目別都道府県庁所在市及び政令指定都市ランキング(2022年～2024年平均)」
（1世帯あたり品目別年間支出金額・購入数量）

岐阜市人は外食も好き 家計調査では上位

★外食が大好き



和食（外食）

- ・年間 42,343円
- ・全国 **1位**



洋食（外食）

- ・年間 18,601円
- ・全国 3位



中華食（外食）

- ・年間 8,710円
- ・全国 **1位**

★喫茶店も大好き



- ・1年間の喫茶代 14,750円
- ・全国 **1位**

今回紹介したデータは、
統計調査の結果でわかったことです。

大人になったら
調査に協力してね！



統計グラフコンクールに参加しよう！！

身のまわりの出来事や社会の中で気になることを調べて、
グラフを使ってあらわした作品を募集！！

例えば・・・

学校で

○クラスや学校のみんなにアンケートをとって、グラフにしてみる
好きな給食、寝ている時間 など

家や近所で

○身の回りにあることを観察して、グラフや表にしてみる
毎日の天気や気温、道の交通量 など

学習で

○社会などの授業で習ったことを調べて、グラフにしてみる
ゴミの量、水の使用量、岐阜県や地元の特ちょう など



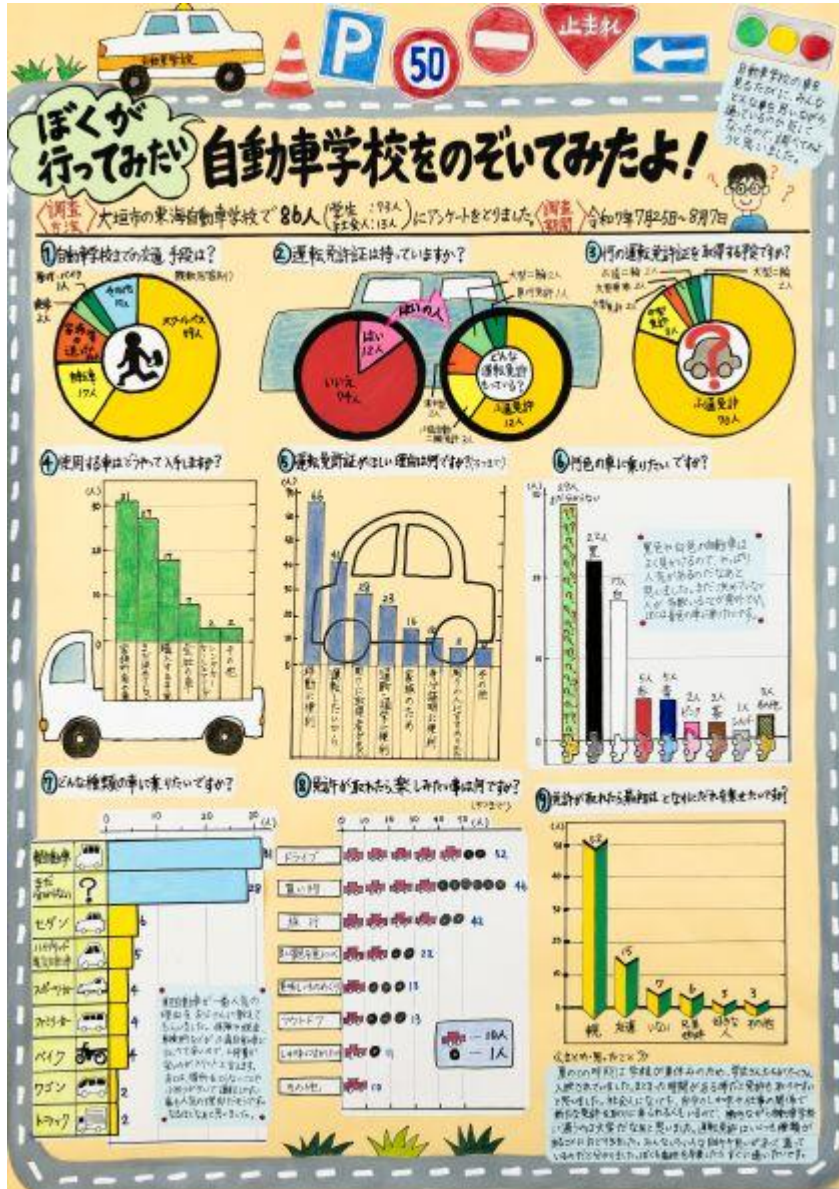
作品の大きさ：B 2 判（72.8cm×51.5cm）

提出先：学校
応募の締切：8月（学校ごとに違うので先生に
聞いてね）

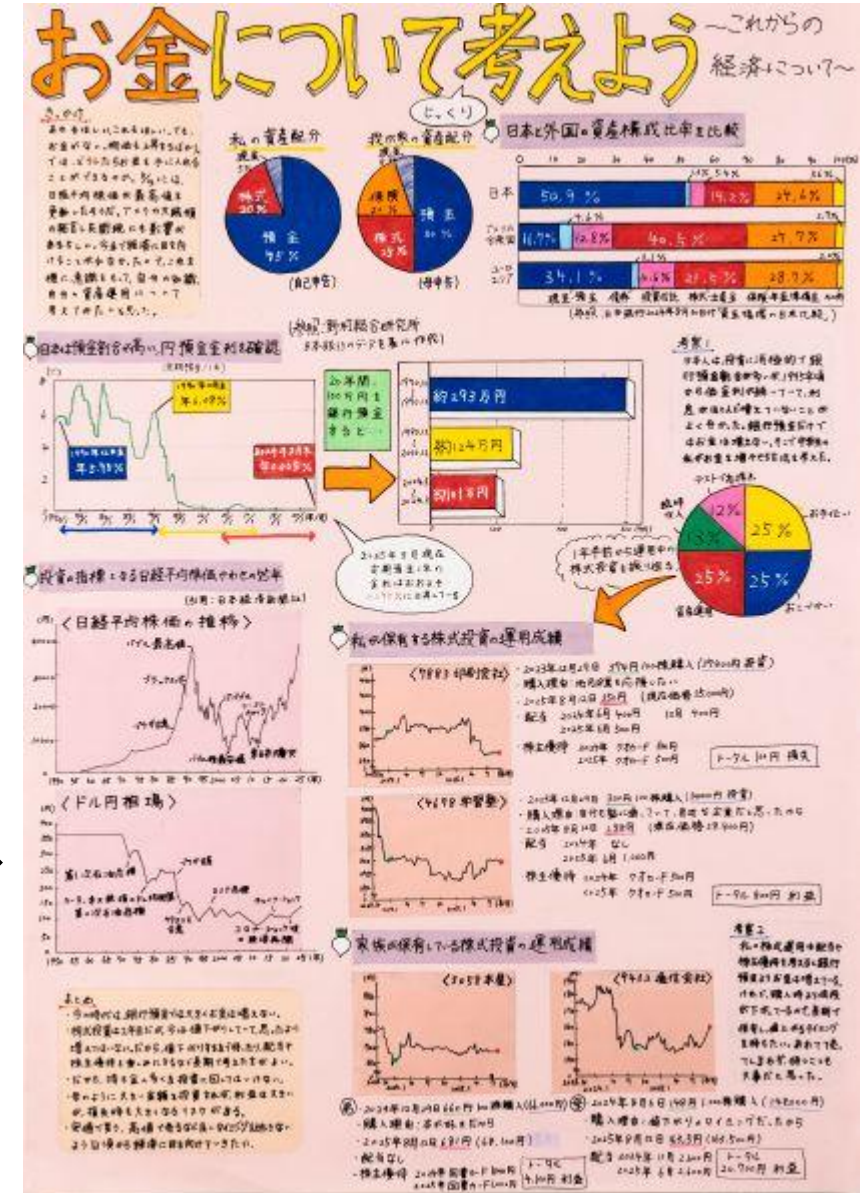
応募してくれたみんなに
参加賞もあるよ！
ぜひ応募してね！



興味のあるテーマをグラフを使って表現してみよう！！



大垣市立小野小学校
6年生 尾関 右京さんの作品
令和7年度岐阜県統計グラフコンクール
岐阜新聞社・岐阜放送賞



大垣市立西部中学校
1年生 傍島 舞香さんの作品
第73回統計グラフ全国コンクール 佳作
令和7年度岐阜県統計グラフコンクール
岐阜県知事賞

こくせい ちょうさ

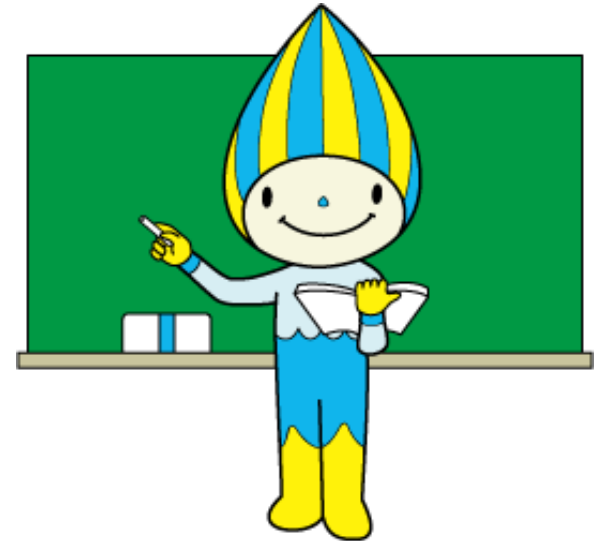
国勢調査クイズ！

日本で最も重要な統計調査だよ！



Q 1 国勢調査は何について調べる調査 でしょうか？

- ① 日本の広さ
- ② 人口・世帯
- ③ 内閣支持率

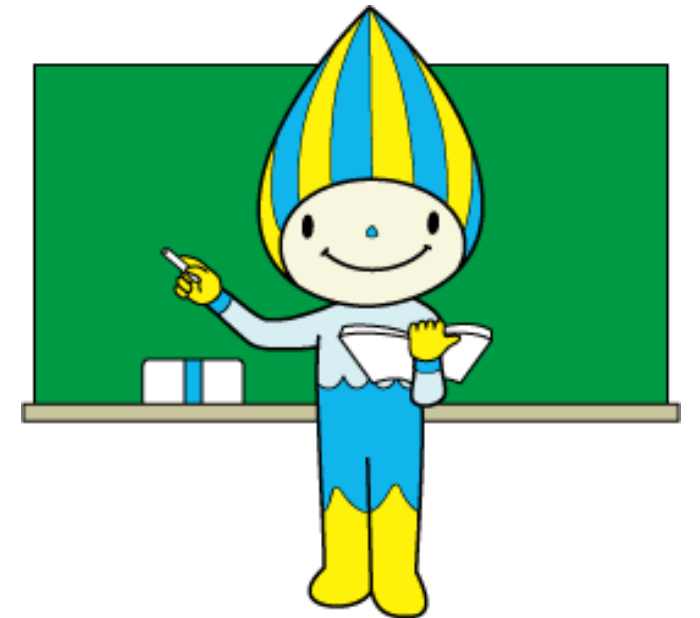


答えは

② 人口・世帯

Q 2 国勢調査は何年に一度実施されるでしょうか？

- ① 2年
- ② 4年
- ③ 5年



答えは

③ 5年

オリンピックは4年に一度だから、
それよりは間隔が長いね



Q3 国勢調査はいつから始まったのでしょうか？

- ① 約35年前（平成2年）
- ② 約75年前（昭和25年）
- ③ 約105年前（大正9年）



答えは

③ 約105年前

国勢調査の活用例

防災計画



地域ごとの人口データが分かる国勢調査は、ひなん所など**防災計画**を定めるのに役立っているよ。

企業の出店計画



どの地域にどのくらい人口が集中しているかが分かるので、企業の**出店計画**に使われているよ。