

第 3 任 用

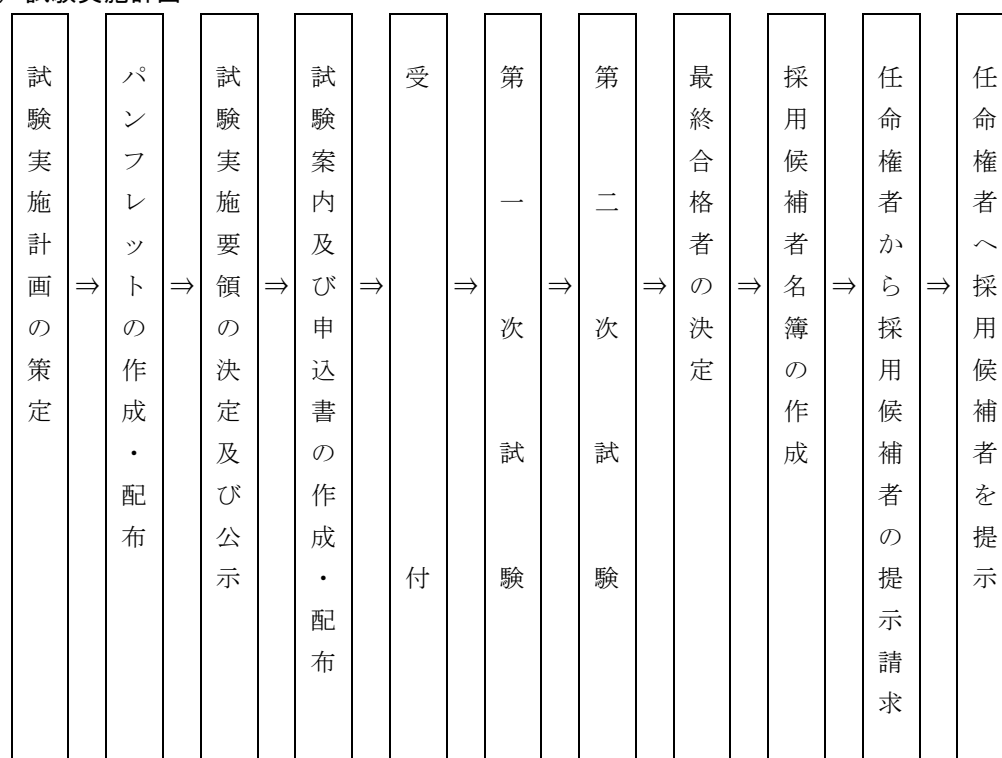
第3 任用

職員の任用は、地公法第13条（平等取扱の原則）、第15条（成績主義の原則）及び第56条（不利益取扱の禁止）の規定により行わなければならない、任用の公正の実現と能力主義の実現を目的としている。

また、地公法第17条（任命の原則）の規定により職員の採用及び昇任は、競争試験で実施しているが、人事委員会規則の規定により一定の条件のもと選考による採用及び昇任を行っている。

1 採用試験

（1）試験実施計画



（2）募集活動

ア 令和6年度職員採用試験パンフレットの作成・配布

印刷部数：パンフレット 8,000部

配布先：各県事務所、東京事務所、関係学校等

イ 試験案内の配布

配布先：各県事務所、東京事務所、関係学校等

ウ テレビ・ラジオ

4月、5月、7月、3月に適宜実施

エ インターネット

適宜試験情報を掲載

岐阜県公式ホームページ「岐阜県職員採用情報」

アドレス <https://www.pref.gifu.lg.jp/page/3703.html>

民間就職支援サイト（マイナビ・キャリアタスUC）に採用情報を掲載

オ 就職説明会等

主に大学生や高校生を対象として、岐阜県職員の仕事の魅力発信や、試験結果及び試験内容等についての情報提供を行うなど、受験者の確保に努めた。

- ・大学等における公務員説明会（４月～２月：１６回）
- ・技術系職員の働く現場見学ツアー（１２月、２月：２回）
- ・岐阜県職員ガイダンス（８月、１月、２月：３回）
- ・専門学校等における公務員説明会（４月、２月：４回）
- ・民間企業等主催合同企業展（４月～３月：２４回）
- ・高校生出前説明会（９月～１月：高校 計 １９校）

カ 職員採用ＰＲ動画配信

電気、機械、化学、試験研究、行政（職員の１日スケジュール紹介）のＰＲ動画を新たに YouTube で配信（１月～）

（３）試験の実施状況

表３－１、表３－２ 参照

（４）試験種目

表３－３ 参照

（用語の定義）

教 養 試 験：公務員として必要な一般的な知識及び知能についての筆記試験を行う

専 門 試 験：各職種に応じて必要な専門的な知識、技術又はその他の能力についての筆記試験を行う。

論 文 試 験：識見、論理性及び思考力等についての筆記試験を行う。

作 文 試 験：表現力及び思考力等についての筆記試験を行う。

口 述 試 験：人物及び専門的知識についての個別面接を行う。

集団討論試験：社会性、協調性、指導力、説得力等についての集団による討論を行う。

適 性 検 査：職務遂行上必要な素質及び適性についての検査を行う。

身 体 検 査：身長、体重、胸囲、視力、色覚その他について実施検査を行う。

体 力 検 査：敏しょう性、持久力、柔軟性等の体力について実施検査を行う。

身体精密検査：所定の健康診断書の提出を求める。

受験資格の調査：受験資格の有無、申込書記載事項等の真否について調査する。

表 3 - 1 採用試験一覧

| 試験名 | 職 種 | 受 験 資 格 | 公示日 | 受付期間 | 第 1 次試験 | 第 1 次 試験会場 | 第 2 次試験 | 合格発表 |
|-----------------------|---|---|---------|-------------------|---------------|---|----------------|--------|
| 大 学 卒 程 度 | 行政Ⅱ 技術Ⅱ (福祉Ⅱ 心理Ⅱ 農学Ⅱ 森林科学Ⅱ 農業土木Ⅱ 電気Ⅱ 機械Ⅱ) | 21歳以上39歳未満 の者又は21歳未満 でR7.3.31までに大 学を卒業(見込みを 含む)の者 | R6.3.1 | R6.3.1 ～ 21 | R6.4.2 ～18 | S P I 全国テストセンター リアル会場 | R6.5.7 ～ 16 | R6.6.7 |
| | 技術Ⅱ (土木Ⅱ 建築Ⅱ) | 21歳以上29歳未満 の者又は21歳未満 でR7.3.31までに大 学・短期大学・高等 専門学校を卒業(見 込みを含む)の者 | | | | | | |
| | 行政Ⅰ 警察行政 福祉Ⅰ 心理Ⅰ 農学Ⅰ 畜産Ⅰ 森林科学Ⅰ 農業土木Ⅰ 電気Ⅰ 水産Ⅰ 機械Ⅰ 化学Ⅰ | 21歳以上29歳未満 の者又は21歳未満 でR7.3.31までに大 学を卒業(見込みを 含む)の者 | R6.4.19 | R6.4.19 ～ 5.13 | R6.6.16 | 岐南工業高校 東京文具共和会館 | R6.7.8 ～ 19 | R6.8.9 |
| | 土木Ⅰ 建築Ⅰ | 21歳以上29歳未満 の者又は21歳未満 でR7.3.31までに大 学・短期大学・高等 専門学校を卒業(見 込みを含む)の者 | | | | | | |
| 資 格 免 許 職 | 薬剤師Ⅱ 保健師Ⅱ 臨床検査技師AⅡ | 29歳未満(薬剤師は 31歳未満)で各職種 の免許を有する者 (取得見込みの者 を含む。) | R6.3.1 | R6.3.1 ～ 21 | R6.4.2 ～18 | S P I 全国テストセンター リアル会場 | R6.5.7 ～ 16 | R6.6.7 |
| | 薬剤師Ⅰ 保健師Ⅰ 管理栄養士Ⅰ 臨床検査技師AⅠ | | R6.4.19 | R6.4.19 ～5.13 | R6.6.16 | 岐南工業高校 東京文具共和会 ※臨床検査技師 は岐阜会場の み | R6.7.8 ～ 19 | R6.8.9 |

| 試験名 | 職種 | 受験資格 | 公示日 | 受付期間 | 第1次試験 | 第1次試験会場 | 第2次試験 | 合格発表 |
|---------------|---|---|-----------|----------------------|-----------|---------------------------|-----------------------|-----------|
| 資格免許職 | 精神保健福祉士 | 29歳未満で資格の登録を受けている者(見込みの者を含む。) | R6. 4. 19 | R6. 4. 19 ～ 5. 13 | R6. 6. 16 | 岐南工業高校 | R6. 7. 8 ～ 19 | R6. 8. 9 |
| | 司書 | 19歳以上27歳未満で各職種の資格を有する者(取得見込みの者を含む。) | R6. 7. 16 | R6. 7. 16 ～ 8. 7 | R6. 9. 29 | 各務原西高校 | R6. 10. 17 ～ 22 | R6. 11. 8 |
| 短大・高校卒程度 | 事務A 事務B(東濃) 事務B(飛騨) 警察事務 農業 林業 農業土木 土木 | 17歳以上21歳未満の者 | R6. 7. 16 | R6. 7. 16 ～ 8. 7 | R6. 9. 29 | 各務原西高校 多治見北高校 斐太高校 | R6. 10. 17 ～ 22 | R6. 11. 8 |
| 短大・高校卒程度 | 事務(社会人枠) | 昭和45年4月2日から昭和61年4月1日までに生まれた者 (就職氷河期世代) | R6. 5. 9 | R6. 5. 9 ～ 5. 30 | R6. 7. 21 | 大垣東高校 | R6. 8. 19 ～ 20 | R6. 9. 6 |
| 警察官 | 警察官AⅡ(男性) 警察官AⅡ(女性) 情報技術 | 35歳未満で大学卒業者(卒業見込みの者を含む。) | R6. 3. 1 | R6. 3. 1 ～ 4. 5 | R6. 5. 12 | 岐阜北高校 | R6. 6. 5 ～ 18 | R6. 7. 8 |
| | 警察官AⅡ(男性) 警察官AⅡ(女性) | | R6. 6. 12 | R6. 6. 28 ～ 8. 2 | R6. 9. 22 | 羽島北高校 多治見北高校 高山工業高校 | R6. 10. 16 ～ 11. 8 | R6. 12. 3 |
| | 警察官B(男性) 警察官B(女性) 情報技術 | 17歳以上35歳未満の者で、大学卒業者又は卒業見込みの者を除く。 | | | | | | |
| 市町村立小中学校等事務職員 | 大学卒程度 | 21歳以上29歳未満の者又は21歳未満でR7. 3. 31までに大学を卒業(見込みを含む)の者 | R6. 4. 19 | R6. 4. 19 ～ 5. 13 | R6. 6. 16 | 岐南工業高校 東京文具共和会館 | R6. 7. 8 ～ 19 | R6. 8. 9 |
| | 短大・高校卒程度 | 17歳以上21歳未満の者 | R6. 7. 16 | R6. 7. 16 ～ 8. 7 | R6. 9. 29 | 各務原西高校 多治見北高校 斐太高校 | R6. 10. 17 ～ 22 | R6. 11. 8 |
| | 社会人経験者 | 29歳以上50歳未満で、民間企業等での職務経験が通算して3年以上の者 | | | | | | |

| 試験名 | 職 種 | 受 験 資 格 | 公示日 | 受付期間 | 第1次試験 | 第1次 試験会場 | 第2次試験 | 合格発表 |
|----------------------------|-------|---|-----------|---------------------|-----------|---------------------|------------|-----------|
| 障 が い 者 対 象 | 行 政 | 1 21歳以上34歳未満の者 2 身体障害者手帳、療育手帳、精神障害者保健福祉手帳等の交付を受けている者 | R6. 7. 16 | R6. 7. 16 ～ 8. 7 | R6. 11. 3 | O K B ふれあい 会館 | R6. 11. 18 | R6. 12. 3 |
| | 事 務 | 1 17歳以上21歳未満の者 2 行政に同じ | | | | | | |
| | 小中等事務 | 1 17歳以上27歳未満の者 2 行政に同じ | | | | | | |

表3-2 試験実施状況(令和6年度分)

| | 実施日 (2次試験) | 候補者名簿 確定日 | 職 種 | 申込者数 | 受験者数 (A) | 第1次 合格者数 | 第2次 受験者数 | 第2次 合格者数 | 最終合格者数 (B) | 採用見込 者数 | 競争率 (A/B) | 採 用 状 況 | | | | |
|----------------------------------|--------------------|--------------------|---------------|----------|--------------|-------------|-------------|-------------|------------------|------------|--------------|---------|-----|----|---|--|
| | | | | | | | | | | | | 採 用 | 辞 退 | 残 | | |
| 大学卒程度 | 6/16(7/8～7/19) | 8/7 | 行 政 I | 372 | 194 | 141 | 132 | 71 | 71 | 45人程度 | 2.7 | 41 | 30 | 0 | | |
| | 4/2～4/18(5/7～5/16) | 6/4 | 行 政 II | 559 | 478 | 126 | 78 | 30 | 30 | 10人程度 | 15.9 | 23 | 7 | 0 | | |
| | 6/16(7/8～7/19) | 8/7 | 警察行政 | 75 | 41 | 33 | 29 | 16 | 16 | 15人程度 | 2.6 | 15 | 1 | 0 | | |
| | 6/16(7/8～7/19) | 8/7 | 福 祉 I | 11 | 8 | 5 | 5 | 4 | 4 | 10人程度 | 2.0 | 4 | 0 | 0 | | |
| | 4/2～4/18(5/7～5/16) | 6/4 | 福 祉 II | 22 | 19 | 16 | 13 | 4 | 4 | 若干人 | 4.8 | 2 | 2 | 0 | | |
| | 11/1～11/17(12/3) | 12/19 | 福 祉 II(2回目) | 5 | 3 | 3 | 2 | 1 | 1 | 若干人 | 3.0 | 1 | 0 | 0 | | |
| | 6/16(7/8～7/19) | 8/7 | 心 理 I | 14 | 3 | 2 | 2 | 2 | 2 | 10人程度 | 1.5 | 2 | 0 | 0 | | |
| | 4/2～4/18(5/7～5/16) | 6/4 | 心 理 II | 26 | 26 | 23 | 17 | 4 | 4 | 若干人 | 6.5 | 2 | 2 | 0 | | |
| | 12/3 | 12/19 | 心 理 II(2回目) | 10 | 9 | 9 | 6 | 3 | 3 | 若干人 | 3.0 | 3 | 0 | 0 | | |
| | 6/16(7/8～7/19) | 8/7 | 農 学 I | 23 | 6 | 5 | 5 | 1 | 1 | 5人程度 | 6.0 | 1 | 0 | 0 | | |
| | 4/2～4/18(5/7～5/16) | 6/4 | 農 学 II | 50 | 46 | 45 | 28 | 13 | 13 | 5人程度 | 3.5 | 8 | 5 | 0 | | |
| | 6/16(7/8～7/19) | 8/7 | 農業土木 I | 7 | 1 | 1 | 1 | 0 | 0 | 若干人 | - | - | - | - | | |
| | 4/2～4/18(5/7～5/16) | 6/4 | 農業土木 II | 17 | 17 | 15 | 11 | 10 | 10 | 10人程度 | 1.7 | 7 | 3 | 0 | | |
| | 6/16(7/8～7/19) | 8/7 | 畜 産 I | 6 | 2 | 2 | 2 | 2 | 2 | 2 | 若干人 | 1.0 | 2 | 0 | 0 | |
| | 6/16(7/8～7/19) | 8/7 | 水 産 I | 7 | 4 | 4 | 4 | 2 | 2 | 2 | 若干人 | 2.0 | 2 | 0 | 0 | |
| | 6/16(7/8～7/19) | 8/7 | 森林科学 I | 14 | 4 | 4 | 4 | 3 | 3 | 3 | 若干人 | 1.3 | 3 | 0 | 0 | |
| | 4/2～4/18(5/7～5/16) | 6/4 | 森林科学 II | 22 | 20 | 19 | 17 | 15 | 15 | 10人程度 | 1.3 | 10 | 5 | 0 | | |
| | 6/16(7/8～7/19) | 8/7 | 土 木 I | 22 | 1 | 1 | 0 | - | - | - | 15人程度 | - | - | - | - | |
| | 4/2～4/18(5/7～5/16) | 6/4 | 土 木 II | 46 | 43 | 42 | 30 | 28 | 28 | 10人程度 | 1.5 | 16 | 12 | 0 | | |
| | 11/1～11/17(12/3) | 12/19 | 土 木 II(2回目) | 7 | 7 | 6 | 5 | 5 | 5 | 若干人 | 1.4 | 5 | 0 | 0 | | |
| | 6/16(7/8～7/19) | 8/7 | 建 築 I | 4 | 1 | 1 | 1 | 1 | 1 | 1 | 若干人 | 1.0 | 0 | 1 | 0 | |
| | 4/2～4/18(5/7～5/16) | 6/4 | 建 築 II | 16 | 14 | 14 | 7 | 4 | 4 | 若干人 | 3.5 | 3 | 1 | 0 | | |
| | 6/16(7/8～7/19) | 8/7 | 電 気 I | 6 | 3 | 2 | 2 | 1 | 1 | 5人程度 | 3.0 | 1 | 0 | 0 | | |
| | 4/2～4/18(5/7～5/16) | 6/4 | 電 気 II | 8 | 7 | 7 | 5 | 2 | 2 | 若干人 | 3.5 | 0 | 2 | 0 | | |
| | 11/1～11/17(12/3) | 12/19 | 電 気 II(2回目) | 1 | 1 | 1 | 1 | 0 | 0 | 若干人 | - | - | - | - | | |
| | 6/16(7/8～7/19) | 8/7 | 機 械 I | 3 | 1 | 1 | 1 | 0 | 0 | 若干人 | - | - | - | - | | |
| | 4/2～4/18(5/7～5/16) | 6/4 | 機 械 II | 12 | 10 | 10 | 5 | 3 | 3 | 若干人 | 3.3 | 2 | 1 | 0 | | |
| | 6/16(7/8～7/19) | 8/7 | 化 学 I | 6 | 2 | 2 | 2 | 1 | 1 | 若干人 | 2.0 | 1 | 0 | 0 | | |
| | (28種類) 計 | | | | 1,371 | 971 | 540 | 415 | 226 | 226 | - | 4.3 | 154 | 72 | 0 | |
| | 資格免許職 | 6/16(7/8～7/19) | 8/7 | 薬 剤 師 I | 4 | 0 | - | - | - | - | 若干人 | - | - | - | - | |
| | | 4/2～4/18(5/7～5/16) | 6/4 | 薬 剤 師 II | 17 | 15 | 15 | 13 | 7 | 7 | 5人程度 | 2.1 | 5 | 2 | 0 | |
| | | 6/16(7/8～7/19) | 8/7 | 保 健 師 I | 13 | 2 | 2 | 2 | 1 | 1 | 若干人 | 2.0 | 1 | 0 | 0 | |
| 4/2～4/18(5/7～5/16) | | 6/4 | 保 健 師 II | 28 | 27 | 24 | 24 | 12 | 12 | 5人程度 | 2.3 | 12 | 0 | 0 | | |
| 6/16(7/8～7/19) | | 8/7 | 臨床検査技師 A I | 5 | 3 | 2 | 2 | 2 | 2 | 若干人 | 1.5 | 2 | 0 | 0 | | |
| 4/2～4/18(5/7～5/16) | | 6/4 | 臨床検査技師 A II | 10 | 10 | 9 | 9 | 4 | 4 | 5人程度 | 2.5 | 4 | 0 | 0 | | |
| 6/16(7/8～7/19) | | 8/7 | 管理栄養士 I | 18 | 15 | 9 | 9 | 5 | 5 | 5人程度 | 3.0 | 5 | 0 | 0 | | |
| 6/16(7/8～7/19) | | 8/7 | 精神保健福祉士 I | 1 | 1 | 1 | 1 | 1 | 1 | 若干人 | 1.0 | 0 | 1 | 0 | | |
| 9/29(10/17～10/22) | | 11/5 | 司 書 | 43 | 26 | 8 | 8 | 2 | 2 | 若干人 | 13.0 | 2 | 0 | 0 | | |
| (9種類) 計 | | | | 139 | 99 | 70 | 68 | 34 | 34 | - | 2.9 | 31 | 3 | 0 | | |
| 短大・高校卒 | 9/29(10/17～10/22) | 11/5 | 事 務 A | 39 | 32 | 33 | 19 | 10 | 10 | 10人程度 | 3.2 | 6 | 4 | 0 | | |
| | | | 事務B(東濃) | 12 | 9 | | 3 | 3 | 3 | 3.0 | 1 | 2 | 0 | | | |
| | | | 事務B(飛騨) | 7 | 6 | | 3 | 2 | 2 | 3.0 | 0 | 2 | 0 | | | |
| | | | 警察事務 | 45 | 35 | 29 | 29 | 11 | 11 | 10人程度 | 3.2 | 5 | 6 | 0 | | |
| | | | 農 業 | 6 | 6 | 5 | 5 | 4 | 4 | 若干人 | 1.5 | 4 | 0 | 0 | | |
| | | | 農業土木 | 7 | 6 | 6 | 6 | 6 | 6 | 5人程度 | 1.0 | 2 | 4 | 0 | | |
| | | | 林 業 | 6 | 5 | 5 | 5 | 4 | 4 | 5人程度 | 1.3 | 3 | 1 | 0 | | |
| | | | 土 木 | 8 | 8 | 7 | 7 | 6 | 6 | 5人程度 | 1.3 | 6 | 0 | 0 | | |
| | 7/21(8/19, 8/20) | 9/6 | 事務(社会人枠) | 129 | 74 | 43 | 35 | 5 | 5 | 5人程度 | 14.8 | 4 | 1 | 0 | | |
| | (9種類) 計 | | | | 259 | 181 | 128 | 112 | 51 | 51 | - | 3.5 | 31 | 20 | 0 | |
| 警察官 | 5/12(6/5～6/18) | 7/5 | 警察官AⅡ(男性)※1 | 234 | 144 | 130 | 108 | 67 | 67 | 45人程度 | 2.1 | 46 | 21 | 0 | | |
| | | | 警察官AⅡ(女性)※1 | 79 | 47 | 43 | 32 | 25 | 25 | 15人程度 | 1.9 | 13 | 12 | 0 | | |
| | | | 警察官AⅡ(情報技術)※2 | 12 | 4 | 4 | 4 | 2 | 2 | 若干人 | 2.0 | 1 | 1 | 0 | | |
| | 9/22(10/16～11/8) | 11/26 | 警察官AⅡ(男性) | 74 | 33 | 29 | 23 | 8 | 8 | 5人程度 | 4.1 | 6 | 2 | 0 | | |
| | | | 警察官AⅡ(女性) | 23 | 13 | 12 | 6 | 4 | 4 | 5人程度 | 3.3 | 3 | 1 | 0 | | |
| | | | 警察官B(男性)※1 | 202 | 124 | 114 | 97 | 57 | 57 | 45人程度 | 2.2 | 51 | 6 | 0 | | |
| | | | 警察官B(女性) | 66 | 40 | 37 | 24 | 15 | 15 | 15人程度 | 2.7 | 15 | 0 | 0 | | |
| | | | 警察官B(情報技術) | 5 | 2 | 2 | 2 | 0 | 0 | 若干人 | - | - | - | - | | |
| | (8種類) 計 | | | 695 | 407 | 371 | 296 | 178 | 178 | - | 2.3 | 135 | 43 | 0 | | |
| 小中学校等事務 | 6/16(7/8～7/19) | 8/7 | 大学卒程度 | 18 | 14 | 13 | 13 | 6 | 6 | 10人程度 | 2.3 | 5 | 1 | 0 | | |
| | 9/29(10/17～10/22) | 11/5 | 短大・高校卒程度 | 10 | 9 | 6 | 3 | 2 | 2 | 若干人 | 4.5 | 2 | 0 | 0 | | |
| | | | 社会人経験者 | 89 | 56 | 9 | 8 | 2 | 2 | 若干人 | 28.0 | 2 | 0 | 0 | | |
| | (3種類) 計 | | | 117 | 79 | 28 | 24 | 10 | 10 | - | 7.9 | 9 | 1 | 0 | | |
| 障がい者対象 | 11/3 (11/18) | 11/26 | 行 政 | 16 | 9 | 7 | 7 | 3 | 3 | 5人程度 | 3.0 | 3 | 0 | 0 | | |
| | | | 事 務 | 3 | 2 | 1 | 1 | 1 | 1 | 5人程度 | 2.0 | 1 | 0 | 0 | | |
| | | | 小中等事務 | 6 | 3 | 3 | 3 | 1 | 1 | 若干人 | 3.0 | 1 | 0 | 0 | | |
| | (3種類) 計 | | | 25 | 14 | 11 | 11 | 5 | 5 | - | 2.8 | 5 | 0 | 0 | | |
| 合 計 (60種類) | | | | 2,606 | 1,751 | 1,148 | 926 | 504 | 504 | - | 3.5 | 365 | 139 | 0 | | |
| SPI方式合計(試験のみ) | | | | 856 | 752 | 384 | 271 | 145 | 145 | - | 5.2 | 103 | 42 | 0 | | |
| 採用選考 | 実施日 (2次試験) | | 職 種 | 申込者数 | 被選考者数 (A) | 第1次 合格者数 | 第2次 受験者数 | 第2次 合格者数 | 能力審査 合格者数 (B) | 採用見込 者数 | 競争率 (A/B) | 採 用 状 況 | | | | |
| | | | | | | | | | | | | 採 用 | 辞 退 | 残 | | |
| | 4/2～4/18(5/17) | | 試験研究 電子工学 | 3 | 3 | 3 | 2 | 1 | 1 | 若干人 | 3.0 | 0 | 1 | 0 | | |
| | 4/2～4/18(5/17) | | 試験研究 化学 | 6 | 6 | 6 | 5 | 4 | 4 | 若干人 | 1.5 | 3 | 1 | 0 | | |
| | 4/2～4/18(5/17) | | 試験研究 機械 | 1 | 1 | 1 | 1 | 0 | 0 | 若干人 | - | - | - | - | | |
| | 4/2～4/18(5/17) | | 試験研究 人間工学 | 1 | 1 | 1 | 1 | 1 | 1 | 若干人 | 1.0 | 1 | 0 | 0 | | |
| | 6/16(7/23～7/25) | | 学芸員 | 29 | 26 | 16 | 14 | 14 | 14 | 若干人 | 1.9 | 14 | 0 | 0 | | |
| | 6/16(7/23) | | 史学 | 2 | 2 | 2 | 2 | 2 | 2 | 若干人 | 1.0 | 2 | 0 | 0 | | |
| | 9/22(10/25, 11/5) | | 実科指導員 | 3 | 3 | 3 | 3 | 1 | 1 | 5人程度 | 3.0 | 1 | 0 | 0 | | |
| | 9/22(11/5) | | サイバー犯罪捜査官 | 4 | 2 | 2 | 2 | 1 | 1 | 若干人 | 2.0 | 1 | 0 | 0 | | |
| 合 計 (延べ8種類) | | | | 49 | 44 | 34 | 30 | 24 | 24 | - | 1.8 | 22 | 2 | 0 | | |
| ※1情報技術区分の併願者含む ※2警察官AⅡ・B区分の併願者含む | | | | 1182 | | | | | | | | | | | | |
| SPI方式合計 | | | | 867 | 763 | 395 | 280 | 151 | 151 | - | 5.1 | 107 | 44 | 0 | | |
| 総 合 計 | | | | 2,655 | 1,795 | 1,182 | 956 | 528 | 528 | - | 3.4 | 387 | 141 | 0 | | |

表 3－3 試験種目

| 試験名 | 第 1 次 試 験 | 第 2 次 試 験 | 受験資格等の調査 |
|--|---|---|---------------------------------------|
| 大学卒程度 (行政Ⅰ) (技術Ⅰ) (警察行政) (市町村立 小中学校等 事務職員) | 【教養試験 2時間30分】 全 職 種：五肢択一式50題 【専門試験 2時間】 全 職 種：五肢択一式40題 【論文試験 1時間】 | 【適性検査】 【口述試験】 【集団討論試験】 | 受験資格の有無、 申込書記載事項 等の真否につい て調査 |
| 大学卒程度 (行政Ⅱ) (技術Ⅱ) | 【S P I 3】 (基礎能力検査・性格検査) | 【適性検査】 【口述試験】 【集団討論試験】 【論文試験 1時間】 行政Ⅱに限る。 【専門試験 1時間】 技術Ⅱに限る。 記述式3題 | |
| 資格免許職 (薬剤師Ⅰ) (保健師Ⅰ) (管理栄養士Ⅰ) (臨床検査技師AⅠ) (精神保健福祉士Ⅰ (司書) | 【教養試験 2時間30分】 全 職 種：五肢択一式50題 【専門試験 2時間】 薬剤師Ⅰ、保健師Ⅰ、管理栄養士Ⅰ、 司書：五肢択一式40題 【専門試験 1時間30分】 臨床検査技師AⅠ、精神保健福祉士Ⅰ ：記述式6題 【論文試験 1時間】 薬剤師Ⅰ、保健師Ⅰ、管理栄養士Ⅰ、 臨床検査技師AⅠ、精神保健福祉士Ⅰ 【作文試験 1時間】 司書 | 【適性検査】 【口述試験】 【集団討論試験】 薬剤師Ⅰ、保健師Ⅰ、 管理栄養士Ⅰ、臨床検 査技師AⅠ、精神保健 福祉士Ⅰに限る。 | |
| 資格免許職 (薬剤師Ⅰ) (保健師Ⅰ) (臨床検査技師AⅡ) | 【S P I 3】 (基礎能力検査・性格検査) | 【適性検査】 【口述試験】 【集団討論試験】 【専門試験 1時間】 記述式3題 | |
| 短大・高校 卒 程 度 | 【教養試験 2時間】 事務A・B、警察事務、 事務(社会人枠) ：五肢択一式50題 ※社会人枠は40題 【教養試験 1時間40分】 農業、林業、土木、農業土木 ：五肢択一式40題 【専門試験 1時間30分】 農業、林業、土木、農業土木 ：五肢択一式30題 【作文試験 1時間】 | 【適性検査】 【口述試験】 | |
| 警 察 官 | 【教養試験】 警察官A・情報技術 2時間30分 警察官B・情報技術 2時間 ：五肢択一式50題 ※資格加点あり 【専門試験 1時間30分(情報技術のみ)】 ：五肢択一式30題 【作文試験 1時間】 | 【身体検査】 【体力検査】 【適性検査】 【口述試験】 【集団討論試験】 警察官Aに限る。 【身体精密検査】 | |

| | | | |
|--|--|------------------|--|
| 市町村立 小中学校等 事務職員 (短大・高校卒程度、 社会人経験者) | 【教養試験 2時間】 五肢択一式50題 【作文試験 1時間】 | 【適性検査】 【口述試験】 | |
| 障がい者対象 | 【教養試験 2時間】 行政・事務・小中等事務 五肢択一式40題 (点字の場合は3時間) 【専門試験 2時間】 行政 五肢択一式40題 (点字の場合は3時間) 【論文試験 1時間】 行政 (点字の場合は1時間30分) 【作文試験 1時間】 事務・小中等事務 (点字の場合は1時間30分) | 【口述試験】 | |

(注) 論文・作文試験は、第2次試験として評価

(5) 名簿からの選択

人事委員会は、採用候補者名簿を試験区分毎に作成し、任命権者からの採用候補者の提示請求を受け、名簿から高得点順に提示し、任命権者は、そのうちから採用者を決定する。

表3-4 名簿からの選択結果

| 試験区分 | | 令和6年度 名簿確定日 | 名簿 登載者数 | 採用者数 | 辞退・無 応答者数 | 名簿残存 者数 |
|--------------------------|--|----------------|------------|------|--------------|------------|
| 大学卒 程度試験 | 行政Ⅰ・警察行政・福祉Ⅰ・ 心理Ⅰ・農学Ⅰ・農業土木Ⅰ・ 畜産Ⅰ・森林科学Ⅰ・土木Ⅰ・ 建築Ⅰ・電気Ⅰ・化学Ⅰ・水産 Ⅰ・機械Ⅰ | 8/7 | 104 | 72 | 32 | 0 |
| | 行政Ⅱ・福祉Ⅱ・心理Ⅱ・農学 Ⅱ・農業土木Ⅱ・森林科学Ⅱ・ 土木Ⅱ・建築Ⅱ・電気Ⅱ・機械 Ⅱ | 6/4 | 113 | 73 | 40 | 0 |
| | (2回目)福祉Ⅱ・心理Ⅱ・土 木Ⅱ・電気Ⅱ | 12/19 | 9 | 9 | 0 | 0 |
| 資格免 許職 試験 | 薬剤師Ⅰ | 8/7 | 0 | 0 | 0 | 0 |
| | 保健師Ⅰ | | 1 | 1 | 0 | 0 |
| | 管理栄養士Ⅰ | | 5 | 5 | 0 | 0 |
| | 臨床検査技師AⅠ | | 2 | 2 | 0 | 0 |
| | 精神保健福祉士Ⅰ | | 1 | 0 | 1 | 0 |
| | 薬剤師Ⅱ | 6/4 | 7 | 5 | 2 | 0 |
| | 保健師Ⅱ | | 12 | 12 | 0 | 0 |
| | 臨床検査技師AⅡ | | 4 | 4 | 0 | 0 |
| 司書 | | 11/5 | 2 | 2 | 0 | 0 |
| 短大・高校卒程度試験 (事務(社会人枠)) | | 9/6 | 5 | 4 | 1 | 0 |

| | | | | | | |
|---------------|----------|-------|----|----|----|---|
| 短大・高校卒程度試験 | | 11/5 | 46 | 27 | 19 | 0 |
| 警察官 | AⅡ（男性） | 7/5 | 67 | 46 | 21 | 0 |
| | AⅡ（女性） | | 25 | 13 | 12 | 0 |
| | AⅡ（情報技術） | | 2 | 1 | 1 | 0 |
| | AⅡ（男性） | 11/26 | 8 | 6 | 2 | 0 |
| | AⅡ（女性） | | 4 | 3 | 1 | 0 |
| | B（男性） | | 57 | 51 | 6 | 0 |
| | B（女性） | | 15 | 15 | 0 | 0 |
| 小中学校等 事務職員 | 大学卒程度 | 8/7 | 6 | 5 | 1 | 0 |
| | 短大・高校卒程度 | 11/5 | 2 | 2 | 0 | 0 |
| | 社会人経験者 | | 2 | 2 | 0 | 0 |
| 障がい者 対象 | 行政 | 11/26 | 3 | 3 | 0 | 0 |
| | 事務 | | 1 | 1 | 0 | 0 |
| | 小中等事務 | | 1 | 1 | 0 | 0 |

2 昇任試験

表 3－5 昇任試験実施状況

| 試 験 名 | 申込者数 | 受験者数（A） | 合格者数（B） | 競争率（A/B 倍） |
|---------------|-------|---------|---------|------------|
| 警 部 昇 任 試 験 | 537 | 535 | 16 | 33.4 |
| 警 部 補 昇 任 試 験 | 738 | 736 | 53 | 13.9 |
| 巡査部長昇任試験 | 909 | 906 | 66 | 13.7 |
| 計 | 2,184 | 2,177 | 135 | 16.1 |

（注）試験実施の権限は、警察本部長に委任。

3 選考による採用

表 3 - 6 選考による採用の結果

| 職又は職種 | 知 事 | 教育委員会 | 警察本部長 | 計 |
|-------------------------|---------|--------|---------|----------|
| 部 長 相 当 職 | 1 | | | 1 |
| 次 長 相 当 職 | | | | |
| 課 長 相 当 職 | 2 [20] | [28] | | 2 [48] |
| 課 長 補 佐 相 当 職 | 1 [18] | [24] | | 1 [42] |
| 主 査 相 当 職 | 23 [21] | [7] | | 23 [28] |
| 主 任 相 当 職 | 23 [32] | [7] | [1] | 23 [40] |
| 主事・技師 (7条5の2号、8号及び9号以外) | 2 [8] | [1] | [1] | 2 [10] |
| 保 育 士 | | | | |
| 職 業 訓 練 指 導 員 | | | | |
| 獣 医 師 | | | | |
| ヘリコプター整備士 | | | | |
| 史 学 | 1 | | | 1 |
| 試 験 研 究 | 4 | | | 4 |
| 鑑定業務に従事する職 | | | | |
| 実 科 指 導 員 | | | 1 | 1 |
| サイバー犯罪捜査官 | | | 1 | 1 |
| 学 芸 員 | 3 | | | 3 |
| 術 科 指 導 員 | | | | |
| 任 用 替 え | | | | |
| 警 視 | | | 4 | 4 |
| 警 部 | | | 12 | 12 |
| 警 部 補 | | | 6 | 6 |
| 巡 査 部 長 | | | 6 | 6 |
| 巡 査 | | | 1 | 1 |
| 計 | 60 [99] | 0 [67] | 31 [2] | 91 [168] |

| 職又は職種 | 知 事 | 教 委 | 警 察 | 計 |
|-------|-----------|-----|-----|----|
| 委任分 | 医 師 | 6 | | 6 |
| | 管 理 栄 養 士 | | | |
| | 保 育 士 | | | |
| | 看 護 師 | 7 | | 7 |
| | 助 産 師 | | | |
| | 歯 科 衛 生 士 | 1 | | 1 |
| | 農 業 技 手 | | | |
| | 衛 生 技 術 員 | | | |
| | 獣 医 師 | 4 | | 4 |
| | 歯 科 技 工 士 | 1 | | 1 |
| | 計 | 19 | | 19 |

(注) 1 委任分は、任用規則第 47 条の規定に基づき任命権者へ選考の権限を委任した職についての数である。

2 []内の数字は、異種の職への異動で外数。

4 選考による昇任

表 3－7 選考による昇任の結果

| 任命権者 職又は職種 | 知 事 | 教育委員会 | 警察本部長 | 計 |
|---------------|-----|-------|-------|-----|
| 部 長 相 当 職 | 6 | | | 6 |
| 次 長 相 当 職 | 17 | | | 17 |
| 課 長 相 当 職 | 99 | 5 | 7 | 111 |
| 課 長 補 佐 相 当 職 | | | | |
| 主 査 相 当 職 | | | | |
| 主 任 相 当 職 | | | 1 | 1 |
| 主 事 相 当 職 | | | 1 | 1 |
| 警 視 | | | 15 | 15 |
| 警 部 | | | | |
| 警 部 補 | | | | |
| 計 | 122 | 5 | 24 | 151 |

| 任命権者 職又は職種 | | 知事 | 教委 | 警察 | 計 |
|---------------|---------|-----|----|-----|-----|
| 委任分 | 課長相当職 | | | | |
| | 課長補佐相当職 | 111 | 20 | 8 | 139 |
| | 主査相当職 | 90 | 11 | 21 | 122 |
| | 主任相当職 | 134 | 27 | 10 | 171 |
| | 警視 | | | 6 | 6 |
| | 警部 | | | 30 | 30 |
| | 警部補 | | | 26 | 26 |
| | 巡査部長 | | | 5 | 5 |
| | 計 | 335 | 58 | 106 | 499 |

(注) 委任分は、任用規則第 47 条の規定に基づき任命権者へ選考の権限を委任した職についての数である。

5 臨時的任用

任命権者は、任用規則第15条から第17条までの規定により常時勤務を要する職に欠員を生じた場合に、一定の条件に該当するときは、原則人事委員会の承認を得て、現に職員でない者を6月を越えない期間で臨時的任用を行うことができる。（ただし、更新は6月間内で1回限り）

表 3－8 臨時的任用の状況

| 区 分 | | 知 事 | 教 委 | 警 察 | 計 |
|----------------|------------|-------------------------|---|-----|-------|
| 人事委員会の承認を要する職 | 臨時的任用 | 9 事 4 技 4 研 1 | 149 事 24 技 5 学 89 栄 30 司 1 | 8 | 166 |
| | 臨時的任用期間の更新 | 7 事 1 技 6 研 0 | 119 事 21 技 4 学 74 栄 20 | 6 | 132 |
| 人事委員会の承認を要しない職 | 臨時的任用 | 10 事 1 技 8 研 1 | 1,522 | 0 | 1,532 |
| | 臨時的任用期間の更新 | 0 [] | 1,258 | 0 | 1,258 |

(注) 1 []は内訳で、[事]は事務系職員、[技]は技術系職員、[研]は研究員、[学]は小中学校事務職員、[栄]は小中栄養職員、[司]は司書である。

2 人事委員会の承認を要しない職とは、任用規則第15条第2項及び第16条第2項の場合の職をいう。

6 職員の派遣

(1) 外国の地方公共団体の機関等への派遣

外国等派遣条例に基づく外国の地方公共団体の機関等への職員の派遣状況は次のとおりである。

表 3 - 9 外国の地方公共団体の機関等への職員の派遣状況（令和 6 年度）

| 派遣職員所属 職 名 | 派 遣 先 機 関 | | 派遣期間 | 派遣者数 |
|-------------------|-----------------|-------|-------------------------|------|
| | 名 称 | 所 在 地 | | |
| 岐阜県立古城高等学校 教 諭 | ナリン子供 教育センター | キルギス | R5. 7. 18～ R7. 3. 20 | 1 |
| 可児市立広見小学校 教 諭 | ミュージズ 小学校 | パラオ | R6. 8. 5～ R8. 3. 20 | 1 |

(2) 公益的法人等への派遣

公益的法人等派遣法並びに公益的法人等派遣条例及び公益的法人等派遣規則に基づく公益的法人等への職員の派遣状況は次のとおりである。

表 3 - 1 0 公益的法人等への職員の派遣状況（令和 6 年 5 月 1 日現在）

| | 派遣職員 | 退職派遣者 | 計 |
|-----|------|-------|------|
| 知 事 | 80 人 | 1 人 | 81 人 |
| 計 | 80 | 1 | 81 |

(3) 留学費用償還制度

留学費用償還条例及び留学費用償還規則に基づく職員の留学の実施及び留学費用の償還状況は次のとおりである。

表 3 - 1 1 職員の留学の実施及び留学費用の償還状況（令和 6 年度）

| | 留学職員 | 償 還 対 象 者 | うち留学期間中 離職 | うち留学期間終了 後 5 年内離職 |
|-----|------|-----------|---------------|----------------------|
| 知 事 | 1 人 | 0 人 | 0 人 | 0 人 |
| 計 | 1 | 0 | 0 | 0 |

