



平成24年9月分 毎月勤労統計調査結果

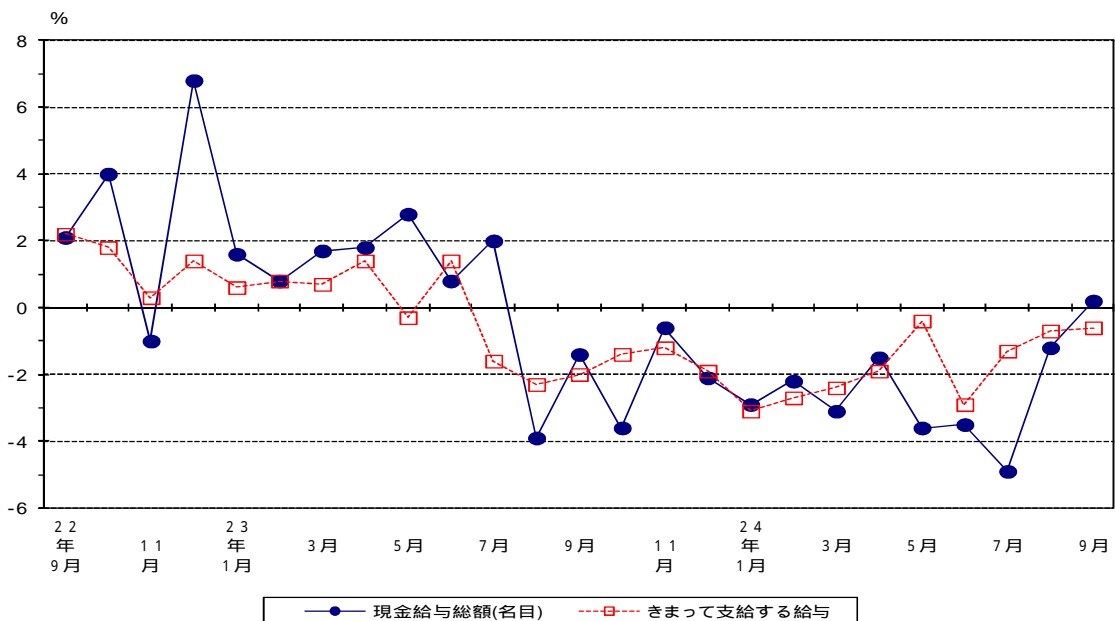
賃金

- ・9月のきまって支給する給与は、規模5人以上で233,258円、前年同月比0.6%減で、15ヶ月連続で前年同月を下回った。(規模30人以上では256,239円、前年同月比0.6%減で、4ヶ月連続で前年同月を下回った。)
- なお、特別に支払われた給与を含む現金給与総額は、規模5人以上で238,257円、前年同月比0.2%増であった。(規模30人以上では258,189円、前年同月比0.2%減であった。)

表1 賃金の動き

産 業	現金給与総額				きまって支給する給与						特別に支払われた給与	
	実数	指数	前月比	前年同月比	実数	前月比	前年同月比	所定内給与		所定外給与	実数	前年同月差
								実数	前年同月比	実数		
【事業所規模5人以上】	円		%	%	円	%	%	円	%	円	円	円
調 査 産 業 計	238 257	84.7	3.3	0.2	233 258	0.7	0.6	217 161	0.8	16 097	4 999	2 060
建設業	300 748	90.0	3.2	6.1	297 409	2.2	7.0	276 979	9.6	20 430	3 339	3 339
製造業	267 228	85.7	8.2	0.1	263 885	0.9	0.7	238 869	0.4	25 016	3 343	1 150
卸売業、小売業	190 639	88.2	8.5	0.0	174 452	0.9	5.7	166 934	6.5	7 518	16 187	10 147
医療、福祉	235 259	81.7	10.4	2.6	234 885	1.2	2.4	226 195	5.2	8 690	374	125
【事業所規模30人以上】												
調 査 産 業 計	258 189	82.1	5.3	0.2	256 239	0.2	0.6	235 085	0.6	21 154	1 950	427
建設業	372 286	80.6	2.3	3.4	372 152	2.4	3.4	333 571	7.7	38 581	134	134
製造業	284 977	82.8	7.8	0.0	280 409	1.0	0.6	249 263	1.0	31 146	4 568	1 518
卸売業、小売業	172 635	81.2	0.6	8.6	171 503	0.8	8.3	163 373	8.8	8 130	1 132	912
医療、福祉	272 696	82.2	10.2	1.1	272 254	0.7	0.9	260 451	3.2	11 803	442	442

図1 賃金の動き(前年同月比) - 規模5人以上・調査産業計 -



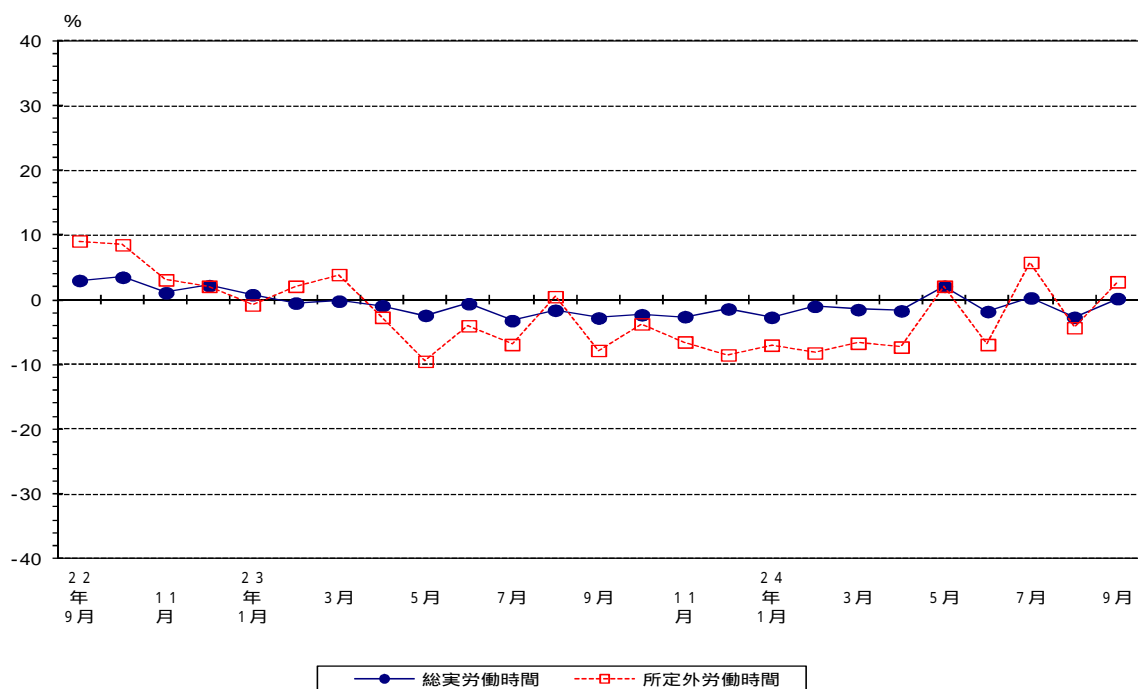
労働時間

- ・総実労働時間は、規模5人以上で147.5時間、前年同月比0.2%増で、2ヶ月ぶりに前年同月を上回った。
（規模30人以上では151.0時間、前年同月比2.0%減で、4ヶ月連続で前年同月を下回った。）
- ・所定外労働時間は、規模5人以上で9.2時間、前年同月比2.8%増で、2ヶ月ぶりに前年同月を上回った。
（規模30人以上では10.9時間、前年同月比3.6%減で、2ヶ月連続で前年同月を下回った。）

表2 労働時間の動き

産 業	総実労働時間								出 勤 日 数		
	実 数				指 数				所 定 外 労 働 時 間		
	時間	指数	前月比	前年同月比	時間	指数	前月比	前年同月比	実 数	前月差	前年同月差
【事業所規模5人以上】											
調 査 産 業 計	147.5	99.3	5.4	0.2	9.2	9.5	2.8		19.4	0.9	0.0
建 設 業	166.4	96.0	2.5	3.0	8.1	1.3	29.0		21.7	0.7	0.0
製 造 業	166.7	102.8	9.6	2.0	13.5	3.9	2.1		20.3	1.8	0.2
卸 売 業、小 売 業	129.9	95.9	3.8	0.3	4.5	2.3	14.9		19.0	0.8	0.1
医 療、福 祉	137.3	99.7	3.4	2.7	3.5	12.5	20.4		18.9	0.5	0.3
【事業所規模30人以上】											
調 査 産 業 計	151.0	99.1	4.0	2.0	10.9	5.8	3.6		19.4	0.7	0.4
建 設 業	154.5	87.4	1.9	15.1	8.5	8.6	5.5		21.2	0.4	0.7
製 造 業	169.9	102.0	9.1	3.4	15.7	4.7	2.6		20.1	1.7	0.0
卸 売 業、小 売 業	128.6	96.3	1.4	4.2	4.5	2.3	11.9		20.0	0.4	0.3
医 療、福 祉	145.8	102.9	5.6	2.0	4.3	14.0	11.8		19.2	1.0	0.4

図2 労働時間の動き（前年同月比） - 規模5人以上・調査産業計 -



雇 用

- ・常用労働者数は、規模5人以上で645,605人、前年同月比0.9%減で、2ヶ月連続で前年同月を下回った。
 （規模30人以上では348,530人、前年同月比2.0%減で、2ヶ月連続で前年同月を下回った。）
- ・パートタイム労働者の比率は、規模5人以上で31.8%となり、前年同月差2.0ポイント上昇した。

表3 雇用の動き

産 業	常 用 労 働 者					労 働 異 動			
	実 数	指 数	前 月 比	前 年 同 月 比	パートタイム 労働者比率	パートタイム 労働者比率 前年同月差	入 職 率	離 職 率	
【事業所規模5人以上】	人		%	%	%	ポイント	%	%	
調 査 産 業 計	645 605	98.9	0.6	0.9	31.8	2.0	1.93	2.27	
建 設 業	38 172	100.8	3.7	0.6	5.0	1.0	2.18	5.88	
製 造 業	182 065	99.4	0.2	0.4	18.1	2.0	1.47	1.29	
卸 売 業、小 売 業	107 669	92.5	0.4	6.7	56.4	7.5	2.88	2.49	
医 療、福 祉	84 205	109.7	0.1	7.1	32.1	2.0	1.14	1.08	
【事業所規模30人以上】									
調 査 産 業 計	348 530	96.9	0.9	2.0	27.3	4.0	1.56	1.96	
建 設 業	11 187	108.1	0.1	9.4	1.0	0.8	1.87	2.00	
製 造 業	130 009	97.6	0.0	1.8	15.0	1.4	1.23	1.24	
卸 売 業、小 売 業	39 021	82.5	0.1	13.9	62.0	10.1	1.63	1.52	
医 療、福 祉	51 621	110.3	0.8	8.6	23.5	1.2	1.46	0.72	

図3 雇用の動き（前年同月比） - 規模5人以上・調査産業計 -

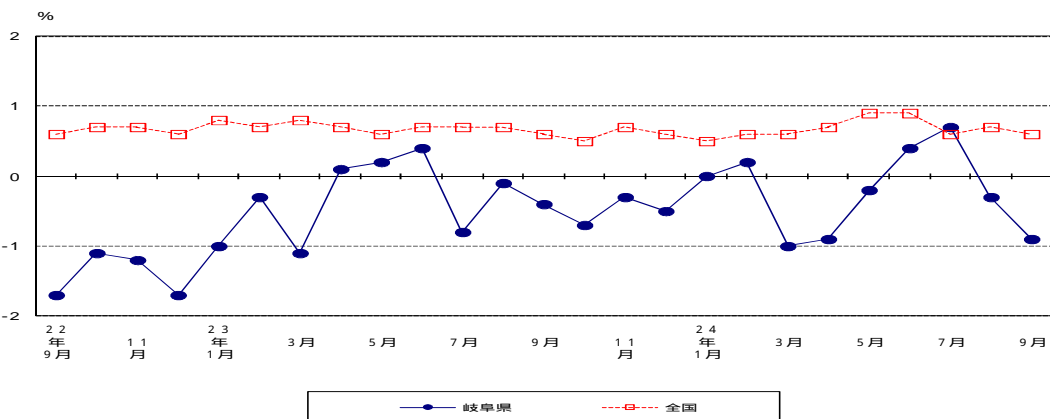
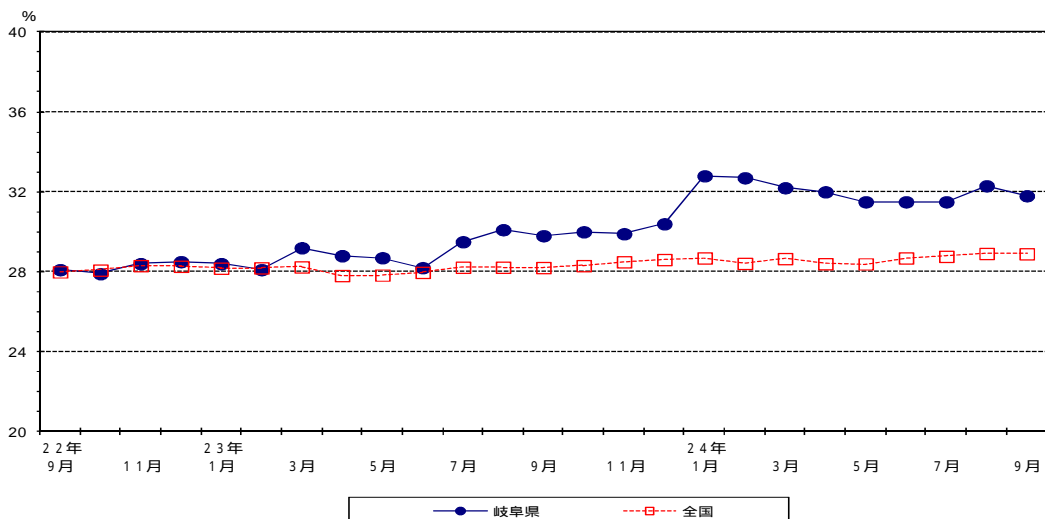


図4 パートタイム労働者比率の動き - 規模5人以上・調査産業計 -



【利用上の注意】

- 1 平成 24 年 1 月分調査から、平成 21 年経済センサス基礎調査の結果に基づき調査対象事業所の抽出替えを行った。
- 2 このため、賃金・労働時間及び雇用指数については、新旧サンプルのギャップを埋めるため、過去に遡って修正し指数を接続させている。(指数の基準時更新を行い、平成 22 年 = 100 としている)
- 3 前月比及び前年同月比は、指数の増減である。
- 4 平成 22 年 1 月分から、平成 19 年 11 月に改訂された日本標準産業分類により集計を行っている。
- 5 指数の算式

基準年の平均(以下「基準数値」という。)を 100 とする指数を作成している。
各月の指数は、次の算式によって作成している。

$$\text{各月の指数} = \frac{\text{各月の調査結果の実数}}{\text{基準数値}} \times 100$$

指数と各月の調査結果の実数との対応は次のとおりである。

指数の種類	各月の調査結果の実数
現金給与総額指数	各月の 1 人平均現金給与総額
総実労働時間指数	各月の 1 人平均総実労働時間数
常用雇用指数	各月の本月末常用労働者数

上記の算式により作成された指数に基づいて、前年同月比等の増減率を計算している。

- 6 現在の指数の基準時は、平成 22 年(2010 年)である。

【調査の概要】

厚生労働省が実施する、統計法に基づく基幹統計調査であり、雇用労働者の賃金、労働時間及び雇用の毎月の変動を明らかにすることを目的とするものである。

調査結果は、労働・経済政策の基礎資料として用いられている。

この調査は、日本標準産業分類に定める「鉱業、採石業、砂利採取業」「建設業」「製造業」「電気・ガス・熱供給・水道業」「情報通信業」「運輸業、郵便業」「卸売業、小売業」「金融業、保険業」「不動産業、物品賃貸業」「学術研究、専門・技術サービス業」「宿泊業、飲食サービス業」「生活関連サービス業、娯楽業」「教育、学習支援業」「医療、福祉」「複合サービス事業」「サービス業(他に分類されないもの)」に属する常用労働者 5 人以上の事業所のうち、厚生労働大臣が指定する約 730 事業所を対象とする。