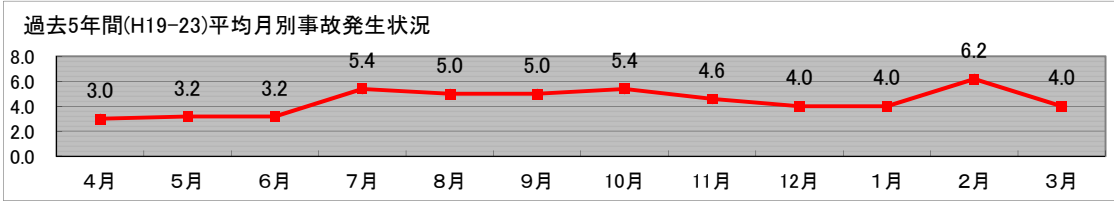


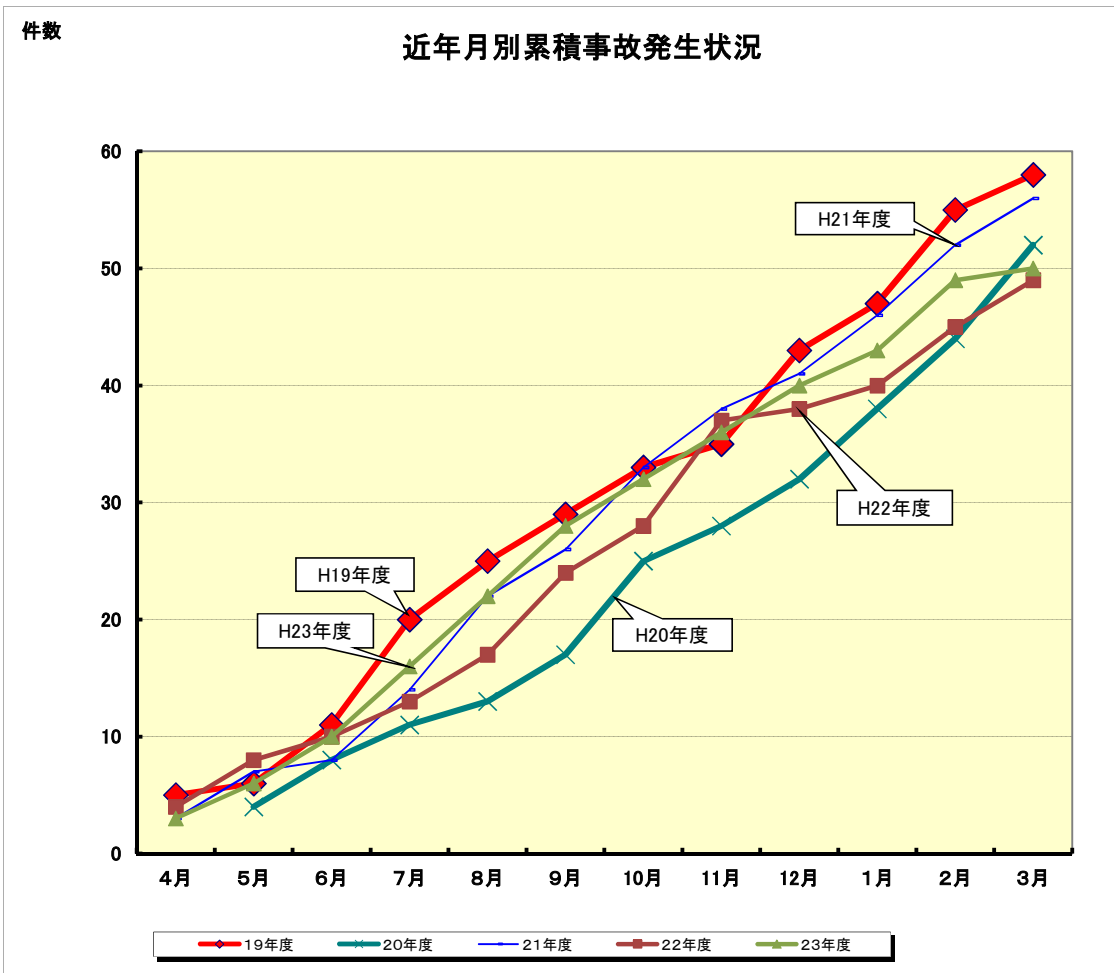
月別事故発生状況

2012.3現在

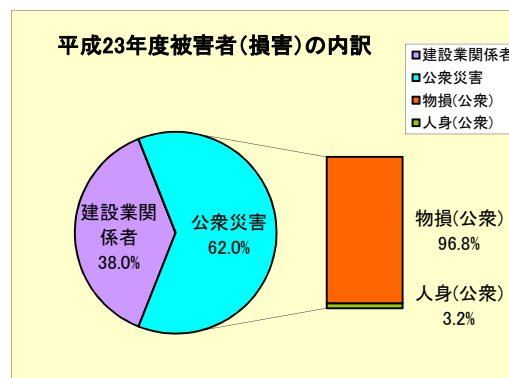
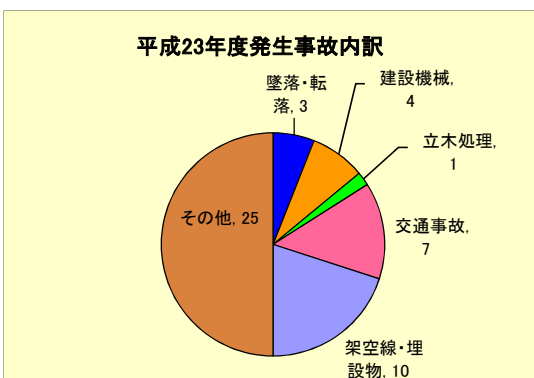
(別紙1-2)



近年の事故発生状況



発生事故内訳



事故分析グラフ

表-1: 月別発生状況

月別	H19	H20	H21	H22	H23
4月	5	0	3	4	3
5月	1	4	4	4	3
6月	5	4	1	2	4
7月	9	3	6	3	6
8月	5	2	8	4	6
9月	4	4	4	7	6
10月	4	8	7	4	4
11月	2	3	5	9	4
12月	8	4	3	1	4
1月	4	6	5	2	3
2月	8	6	6	5	6
3月	3	8	4	4	1

58 52 56 49 50

図-1: 月別発生状況

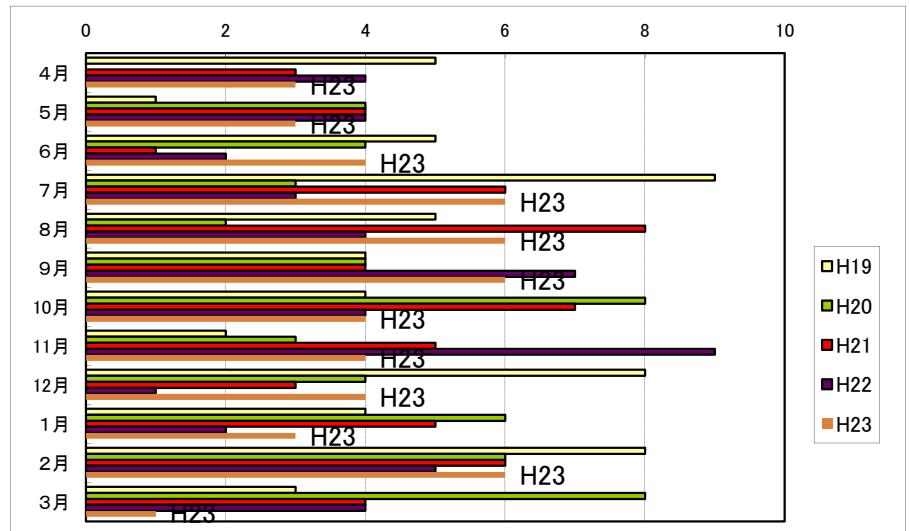


表-2: 曜日別発生状況

曜日別	H19	H20	H21	H22	H23
月	13	10	14	9	10
火	7	7	12	6	5
水	7	6	7	11	13
木	14	9	11	8	8
金	11	11	6	11	9
土	5	7	5	3	5
日	1	2	1	1	0

58 52 56 49 50

図-2: 曜日別発生状況

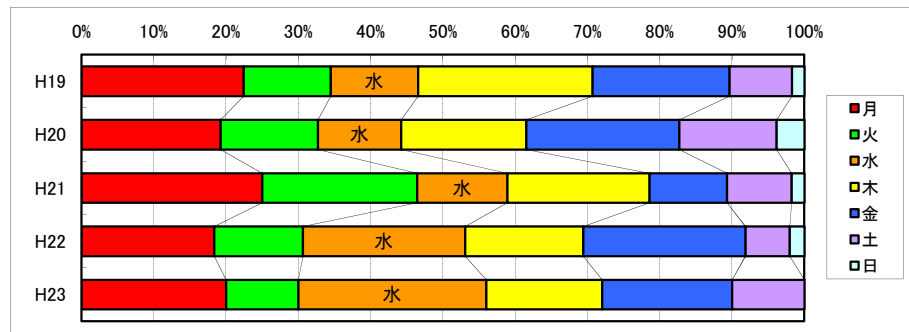


表-3: 時間帯別発生状況

時間帯別	H19	H20	H21	H22	H23
00:00~07:59	4	2	1	5	5
08:00~09:59	10	10	11	7	10
10:00~11:59	17	9	15	14	11
12:00~12:59	2	0	1	3	1
13:00~14:59	12	11	15	9	14
15:00~16:59	8	15	5	8	4
17:00~23:59	5	5	8	3	5

58 52 56 49 50

図-3: 時間帯別発生状況

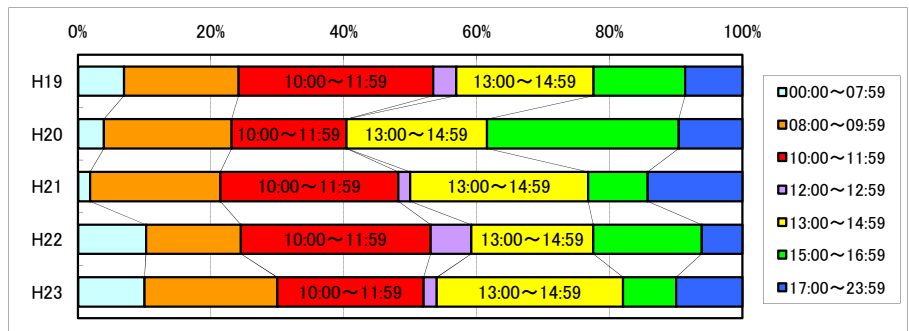
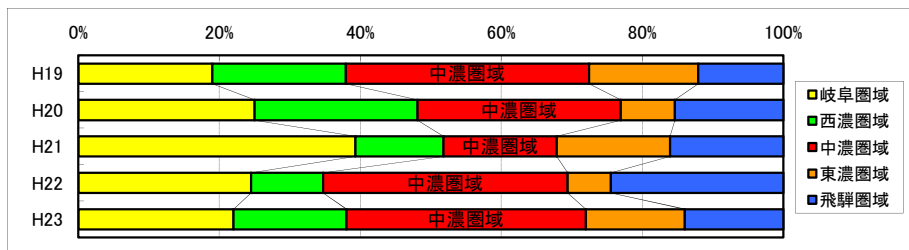


表-4: 圏域別発生状況

圏域別発生状況	H19	H20	H21	H22	H23
岐阜圏域	11	13	22	12	11
西濃圏域	11	12	7	5	8
中濃圏域	20	15	9	17	17
東濃圏域	9	4	9	3	7
飛騨圏域	7	8	9	12	7

58 52 56 49 50

図-4: 圏域別発生状況



↑中濃圏域での事故が多い(全体の34%)

表一五：事務所別発生状況

事務所別発生状況	H19	H20	H21	H22	H23
土木事務所	37	34	38	36	37
農林事務所	14	16	11	8	10
建築事務所	3	0	0	0	0
本庁	3	1	7	1	2
その他1	0	0	0	0	1
その他2	1	1	0	4	0

58 52 56 49 50

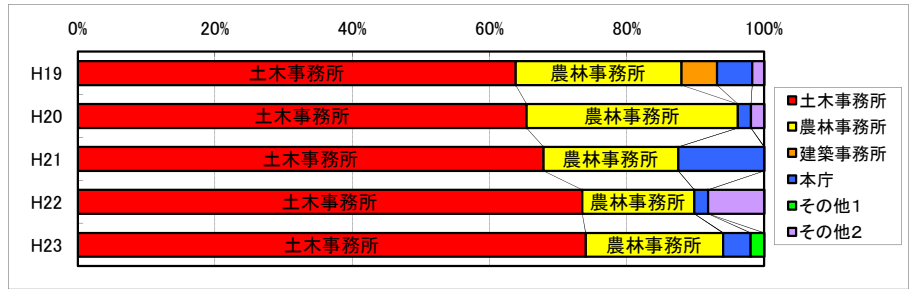
その他1：流域浄水、東部水道

その他2：長良川上流、宮川上流、鉄道高架

発生割合	H19	H20	H21	H22	H23
土木事務所	37/1478= 2.50%	34/1495= 2.27%	38/1543= 2.46%	36/1540= 2.34%	37/1744= 2.12%
農林事務所	14/509= 2.75%	16/446= 3.59%	11/421= 2.61%	8/451= 1.77%	10/355= 2.82%
建築事務所	3/38= 7.89%	0/0= 0.00%	0/0= 0.00%	0/0= 0.00%	0/0= 0.00%
本庁	3/40= 7.50%	1/68= 1.47%	7/141= 4.96%	1/99= 1.01%	2/66= 3.03%
その他1	0/19= 0.00%	0/23= 0.00%	0/17= 0.00%	0/13= 0.00%	1/22= 4.55%
その他2	1/8= 12.50%	1/7= 14.29%	1/10= 0.00%	4/15= 26.67%	0/13= 0.00%
平均	58/2092= 2.77%	52/2039= 2.55%	56/2132= 2.63%	49/2118= 2.31%	50/2200= 2.27%

※工事(工事、営繕、委託工事)数は、契約日を基準に支援システム登録案件を集計しています。

図一五：事務所別発生状況



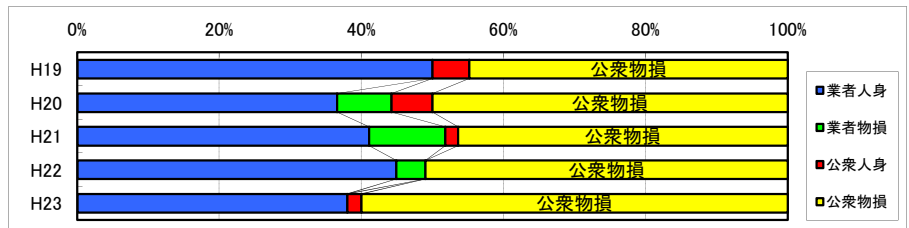
↑土木の事故発生割合が増加傾向

表一六：事故種別割合

事故種類	H19	H20	H21	H22	H23
業者人身	29	19	23	22	19
業者物損	0	4	6	2	0
公衆人身	3	3	1	0	1
公衆物損	26	26	26	25	30

58 52 56 49 50

図一六：事故種別割合



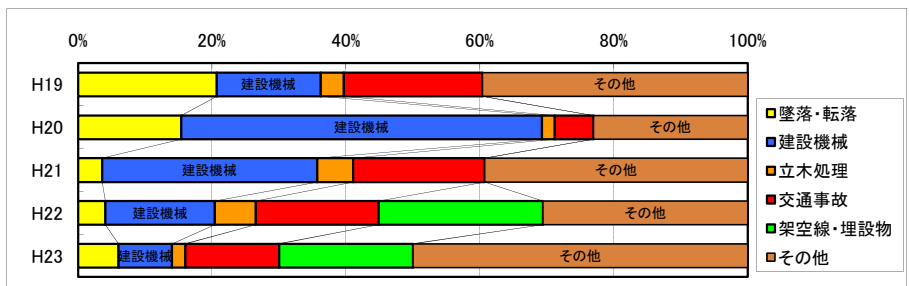
↑公衆物損の事故が増加傾向(全体の60%)

表一七：原因種別割合

原因種類	H19	H20	H21	H22	H23
墜落・転落	12	8	2	2	3
建設機械	9	28	18	8	4
立木処理	2	1	3	3	1
交通事故	12	3	11	9	7
架空線・埋設物	—	—	—	12	10
その他	23	12	22	15	25

58 52 56 49 50

図一七：原因種別割合

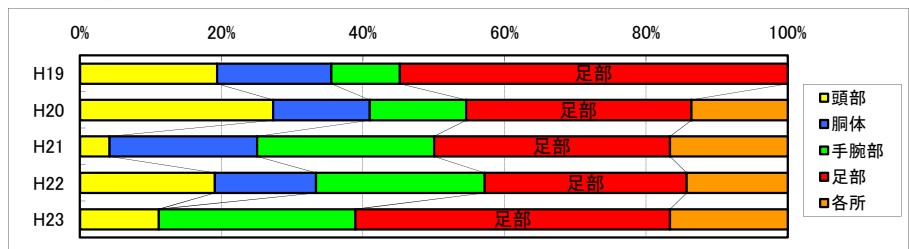


表一八：負傷部位別割合

負傷部位	H19	H20	H21	H22	H23
頭部	6	6	1	4	2
胴体	5	3	5	3	0
手腕部	3	3	6	5	5
足部	17	7	8	6	8
各所	0	3	4	3	3

31 22 24 21 18

図一八：負傷部位別割合



↑足部負傷の事故割合が高い

表-9: 治療期間分布

治療期間	H19	H20	H21	H22	H23
1週間未満	3	2	1	2	5
1~2週間	6	7	10	3	6
1ヶ月未満	5	1	2	3	1
1ヶ月以上	16	12	10	12	8
死亡	0	0	1	1	0
	30	22	24	21	20

図-9: 治療期間分布

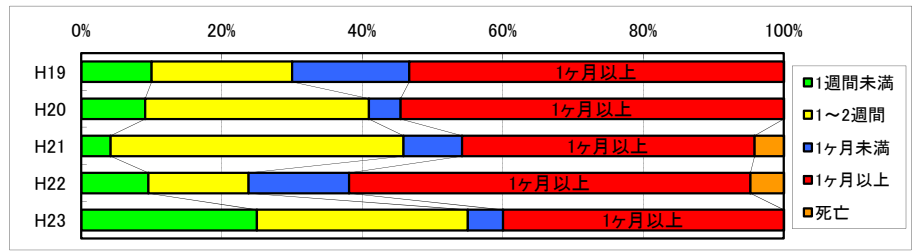


表-10: 年齢分布

年齢	H19	H20	H21	H22	H23
~20	1	1	1	0	0
20~30	2	3	2	4	0
30~40	8	7	5	4	3
40~50	5	1	4	5	8
50~60	9	2	5	5	4
60~	4	5	8	4	5
	29	19	25	22	20

図-10: 年齢分布

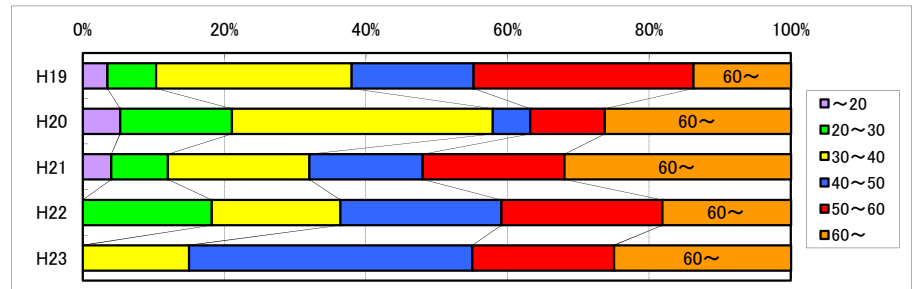


表-11: 経験年数分布

経験年数	H19	H20	H21	H22	H23
~1	1	0	5	1	2
1~5	12	4	6	4	3
5~10	5	2	1	3	1
10~20	5	9	8	7	5
20~30	4	2	3	4	6
30~	1	2	2	3	2
	28	19	25	22	19

図-11: 経験年数分布

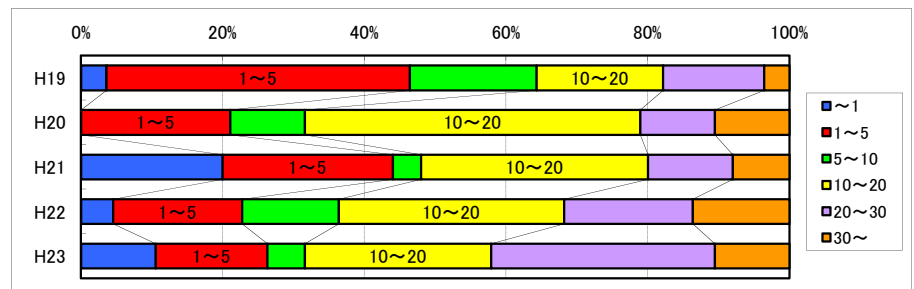
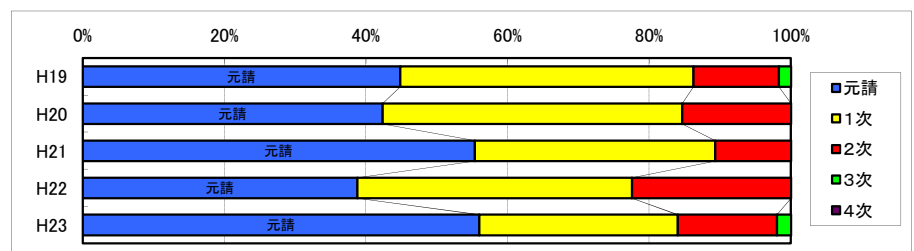


表-12: 元請・下請次数割合

下請次数	H19	H20	H21	H22	H23
元請	26	22	31	19	28
1次	24	22	19	19	14
2次	7	8	6	11	7
3次	1	0	0	0	1
4次	0	0	0	0	0
	58	52	56	49	50

図-12: 元請・下請次数割合



平成19～23年度 圏域・年度別事故発生件数

(岐阜県農政部・林政部・県土整備部・都市建築部関係)

2012.3現在

(別紙1-3)

	岐阜	西濃	中濃	東濃	飛騨	計
19年度	11	11	20	9	7	58
20年度	13	12	15	4	8	52
21年度	22	7	9	9	9	56
22年度	12	5	17	3	12	49
23年度	11	8	17	7	7	50

