

岐阜県感染症発生動向調査結果

週報：2023年第44週～2023年第47週（2023年10月30日～2023年11月26日）  
 月報：2023年11月（11月1日～11月30日）

全数把握対象疾患

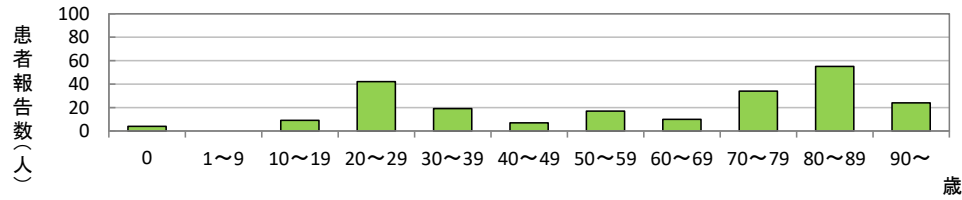
類型	疾患名					今月計	本年累計	前年同期累計	対前年比(%)	2019年同期累計	対2019年比(%)	全国	
		44週	45週	46週	47週							今月計(週平均)	本年累計
一類	エボラ出血熱					-	-	-	-	-	-	-	-
	クリミア・コンゴ出血熱					-	-	-	-	-	-	-	-
	痘そう					-	-	-	-	-	-	-	-
	南米出血熱					-	-	-	-	-	-	-	-
	ペスト					-	-	-	-	-	-	-	-
	マールブルグ病					-	-	-	-	-	-	-	-
	ラッサ熱					-	-	-	-	-	-	-	-
二類	急性灰白髄炎					-	-	-	-	-	-	-	-
	結核	4	3	6	7	20	221	253	87.4	373	59.2	968 (242)	12,923
	(結核患者)	3	2	5	6	16	159	183	86.9	277	57.4	624 (156)	8,700
	(潜在性結核感染症)	1	1	1	1	4	62	70	88.6	96	64.6	344 (86)	4,223
	ジフテリア					-	-	-	-	-	-	-	-
	重症急性呼吸器症候群					-	-	-	-	-	-	-	-
	中東呼吸器症候群					-	-	-	-	-	-	-	-
	鳥インフルエンザ(H5N1)					-	-	-	-	-	-	-	-
鳥インフルエンザ(H7N9)					-	-	-	-	-	-	-	-	
三類	コレラ					-	-	-	-	-	-	-	2
	細菌性赤痢					-	-	-	-	-	-	3 (1)	38
	腸管出血性大腸菌感染症 (計)	6	2	2		10	44	43	102.3	99	44.4	329 (82)	3,566
	(O157)	5	2	2		9	30	24	125.0	35	85.7		
	(O26)					-	1	5	20.0	10	10.0		
	(O111)					-	-	-	-	2	0.0		
	(O103)					-	-	-	-	6	0.0		
	(その他)	1				1	13	11	118.2	46	28.3		
(不明)					-	-	3	0.0	-	-			
腸チフス					-	-	-	-	-	-	1 (0)	35	
パラチフス					-	-	2	0.0	-	-	-	8	
四類	E型肝炎					-	3	4	75.0	6	50.0	25 (6)	485
	ウエストナイル熱(ウエストナイル脳炎を含む)					-	-	-	-	-	-	-	-
	A型肝炎					-	4	3	133.3	8	50.0	3 (1)	50
	エキノコックス症					-	-	-	-	-	-	1 (0)	13
	エムポックス					-	-	-	-	-	-	8 (2)	217
	黄熱					-	-	-	-	-	-	-	-
	オウム病					-	-	-	-	-	-	-	8
	オムスク出血熱					-	-	-	-	-	-	-	-
	回帰熱					-	-	-	-	-	-	-	21
	キャサナル森林病					-	-	-	-	-	-	-	-
	Q熱					-	-	-	-	-	-	-	-
	狂犬病					-	-	-	-	-	-	-	-
	コクシジオイデス症					-	-	-	-	-	-	2 (1)	4
	ジカウイルス感染症					-	-	-	-	-	-	-	1
	重症熱性血小板減少症候群(SFTSウイルス)					-	-	-	-	-	-	3 (1)	131
	腎症候性出血熱					-	-	-	-	-	-	-	-
	西部ウマ脳炎					-	-	-	-	-	-	-	-
	ダニ媒介脳炎					-	-	-	-	-	-	-	-
	炭疽					-	-	-	-	-	-	-	-
	チクングニア熱					-	-	-	-	-	-	1 (0)	7
つつが虫病	1	5	2	7	15	16	5	320.0	3	533.3	119 (30)	248	
デング熱					-	1	1	100.0	5	20.0	25 (6)	156	
東部ウマ脳炎					-	-	-	-	-	-	-	-	

類型	疾患名					今月計	本年累計	前年同期累計	対前年 比(%)	2019年 同期累計	対2019 年比(%)	全国		
		44週	45週	46週	47週							今月計(週平均)	本年 累計	
四類	鳥インフルエンザ(H5N1、H7N9を除く)					-	-	-	-	-	-	-	-	
	ニパウイルス感染症					-	-	-	-	-	-	-	-	
	日本紅斑熱					-	-	-	-	-	-	36 (9)	495	
	日本脳炎					-	-	-	-	-	-	2 (1)	6	
	ハンタウイルス肺症候群					-	-	-	-	-	-	-	-	
	Bウイルス病					-	-	-	-	-	-	-	-	
	鼻疽					-	-	-	-	-	-	-	-	
	ブルセラ症					-	-	1	0.0	-	-	-	-	2
	ベネズエラウマ脳炎					-	-	-	-	-	-	-	-	-
	ヘンドラウイルス感染症					-	-	-	-	-	-	-	-	-
	発しんチフス					-	-	-	-	-	-	-	-	-
	ボツリヌス症					-	-	-	-	-	-	-	-	-
	マラリア					-	1	-	-	-	-	7 (2)	32	
	野兔病					-	-	-	-	-	-	-	-	-
	ライム病					-	-	-	-	-	-	-	-	29
	リッサウイルス感染症					-	-	-	-	-	-	-	-	-
	リフトバレー熱					-	-	-	-	-	-	-	-	-
	類鼻疽					-	-	-	-	-	-	-	-	-
	レジオネラ症			2		1	3	54	48	112.5	52	103.8	150 (38)	2,074
レプトスピラ症						-	-	-	-	-	-	8 (2)	48	
ロッキー山紅斑熱						-	-	-	-	-	-	-	-	
五類	アメーバ赤痢	1				1	2	5	40.0	14	14.3	23 (6)	434	
	ウイルス性肝炎(A型、E型を除く)					-	2	-	-	-	-	13 (3)	219	
	カルバペネム耐性腸内細菌目細菌感染症					-	13	15	86.7	21	61.9	171 (43)	1,890	
	急性弛緩性麻痺(急性灰白髄炎を除く)					-	1	-	-	1	100.0	3 (1)	53	
	急性脳炎			1		1	6	1	600.0	4	150.0	53 (13)	543	
	クリプトスポリジウム症					-	-	-	-	-	-	1 (0)	11	
	クロイツフェルト・ヤコブ病					-	1	-	-	2	50.0	12 (3)	145	
	劇症型溶血性レンサ球菌感染症					-	14	5	280.0	17	82.4	80 (20)	784	
	後天性免疫不全症候群(HIV感染症を) (計)	1	1			2	15	7	214.3	13	115.4	63 (16)	843	
	(無症候性キャリア)	1	1			2	8	3	266.7	4	200.0	40 (10)	517	
	(AIDS)					-	5	1	500.0	7	71.4	17 (4)	263	
	(その他)					-	2	3	66.7	2	100.0	6 (2)	63	
	ジアルジア症					-	1	2	50.0	2	50.0	1 (0)	36	
	侵襲性インフルエンザ菌感染症					-	13	3	433.3	7	185.7	30 (8)	493	
	侵襲性髄膜炎菌感染症					-	-	-	-	2	0.0	1 (0)	16	
	侵襲性肺炎球菌感染症	2	1			3	26	19	136.8	52	50.0	184 (46)	1,636	
	水痘(入院例に限る)					-	5	3	166.7	9	55.6	30 (8)	342	
	先天性風しん症候群					-	-	-	-	-	-	-	-	-
	梅毒 (計)	4	5	2	1	12	125	118	105.9	74	168.9	923 (231)	13,490	
	(早期顕症)	3	5	1	1	10	97	96	101.0	53	183.0	394 (99)	5,987	
	(晩期顕症)					-	3	1	300.0	1	300.0	318 (80)	4,213	
	(先天)					-	-	1	0.0	1	0.0	7 (2)	138	
	(無症候)	1		1		2	25	20	125.0	19	131.6	2 (1)	34	
	播種性クリプトコックス症					-	2	3	66.7	1	200.0	9 (2)	153	
	破傷風					-	3	1	300.0	5	60.0	9 (2)	99	
	バンコマイシン耐性黄色ブドウ球菌感染症					-	-	-	-	-	-	-	-	-
	バンコマイシン耐性腸球菌感染症					-	-	-	-	-	-	9 (2)	110	
百日咳					-	22	2	1100.0	166	13.3	84 (21)	893		
風しん					-	-	-	-	3	0.0	-	-	11	
麻しん					-	-	-	-	8	0.0	-	-	25	
薬剤耐性アシネトバクター感染症					-	-	-	-	-	-	-	-	13	
総数	19	20	12	16	67	595	544	109.4	947	62.8	3,390	42,838		

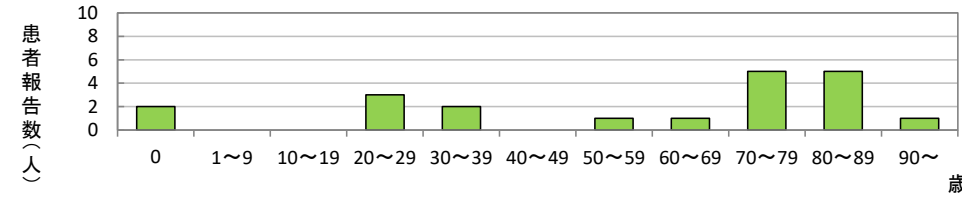
# 全数把握対象疾患(年齢階級別患者報告数)

## 結核

(今年度計)

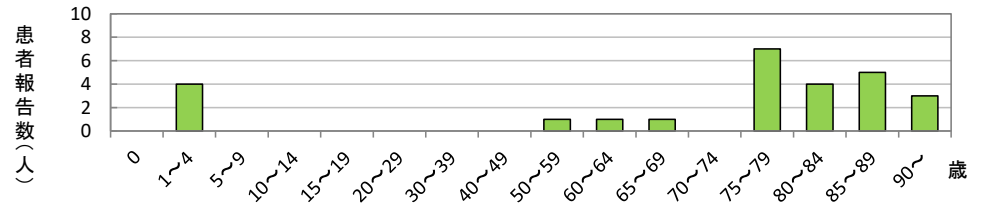


(今月計)

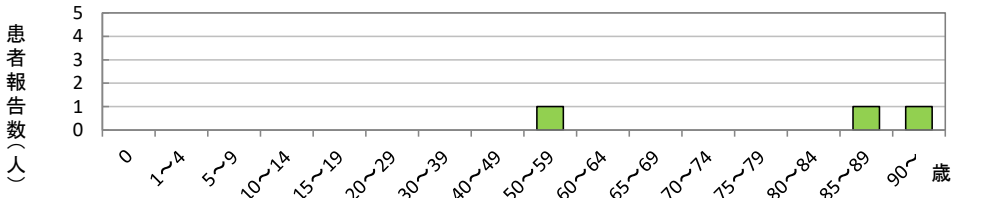


## 侵襲性肺炎球菌感染症

(今年度計)

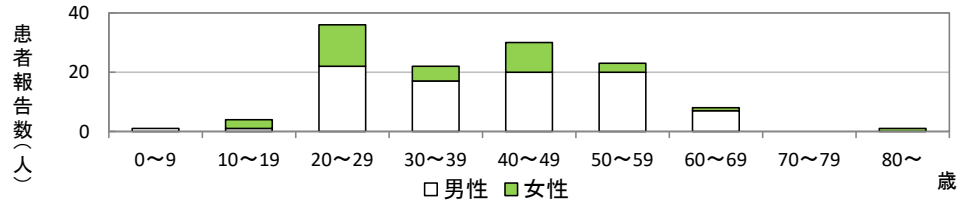


(今月計)

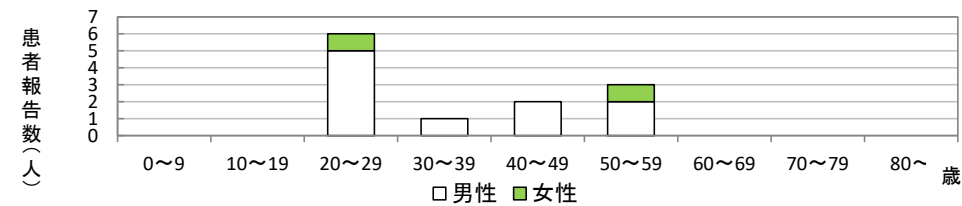


## 梅毒

(今年度計)

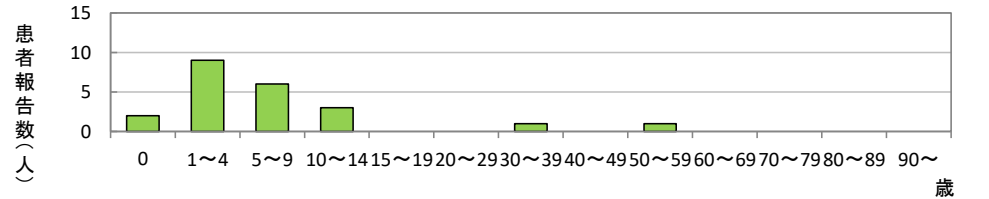


(今月計)

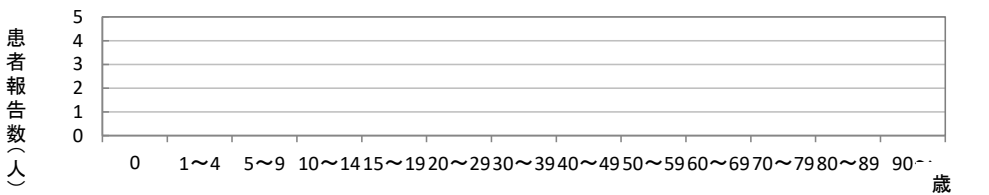


## 百日咳

(今年度計)



(今月計)



**定点把握対象疾患** (週報告対象:インフルエンザ/COVID-19定点、小児科定点、眼科定点、基幹定点)

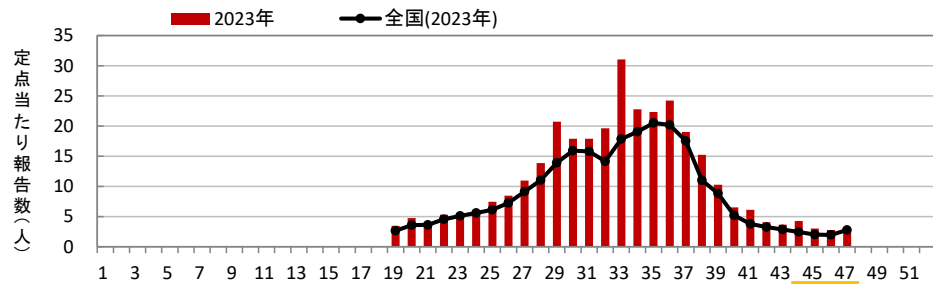
**新型コロナウイルス感染症(インフルエンザ/COVID-19定点)**

週・圏域別 定点当たり患者報告数 ( )内は報告数 [ ]内は定点数

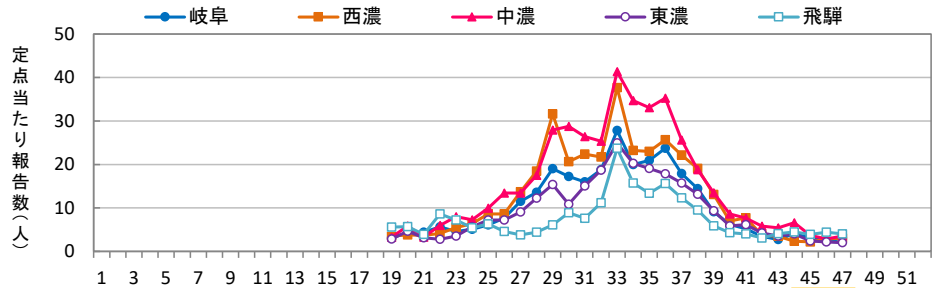
	県全体 [87]	岐阜 [31]	西濃 [15]	中濃 [16]	東濃 [15]	飛騨 [10]
44週	4.3 (372)	4.1 (126)	2.3 (35)	6.6 (106)	4.0 (60)	4.5 (45)
45週	3.0 (262)	3.1 (95)	2.2 (33)	3.7 (59)	2.4 (36)	3.9 (39)
46週	2.8 (241)	2.4 (75)	2.9 (43)	2.9 (46)	2.2 (33)	4.4 (44)
47週	3.0 (263)	2.9 (91)	3.1 (46)	3.5 (56)	2.0 (30)	4.0 (40)
今月計	13.1 (1,138)	12.5 (387)	10.5 (157)	16.7 (267)	10.6 (159)	16.8 (168)

前月計	20.3 (1,770)
前月比	64.3%

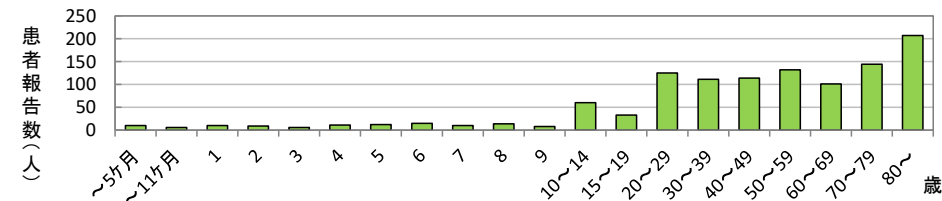
週別推移(岐阜県の過去2年、全国との比較)



圏域別週別推移(2023年)



年齢階級別患者報告数(今月計)



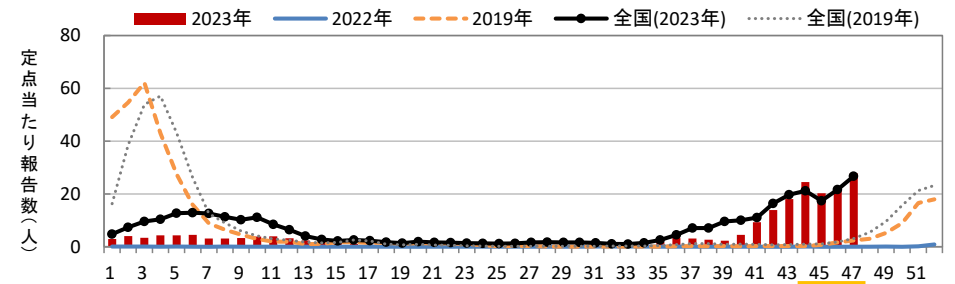
**インフルエンザ(インフルエンザ/COVID-19定点)**

週・圏域別 定点当たり患者報告数 ( )内は報告数 [ ]内は定点数

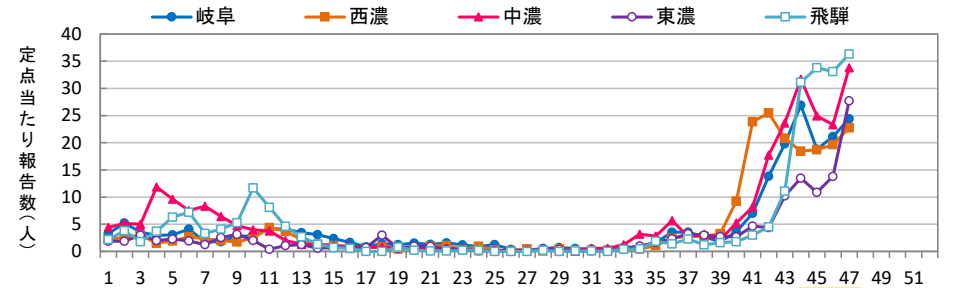
	県全体 [87]	岐阜 [31]	西濃 [15]	中濃 [16]	東濃 [15]	飛騨 [10]
44週	24.5 (2,131)	26.9 (834)	18.5 (277)	31.7 (507)	13.5 (202)	31.1 (311)
45週	20.3 (1,764)	18.8 (583)	18.7 (281)	24.9 (399)	10.9 (163)	33.8 (338)
46週	21.4 (1,861)	21.1 (655)	19.7 (295)	23.3 (373)	13.8 (207)	33.1 (331)
47週	27.8 (2,418)	24.4 (757)	22.7 (341)	33.8 (541)	27.7 (416)	36.3 (363)
今月計	94.0 (8,174)	91.3 (2,829)	79.6 (1,194)	113.8 (1,820)	65.9 (988)	134.3 (1,343)

前月計	45.7 (3,975)	前年同期	0.1 (5)	2019年同期	5.0 (431)
前月比	205.6%	前年同期比	163480.0%	2019年同期比	1896.5%

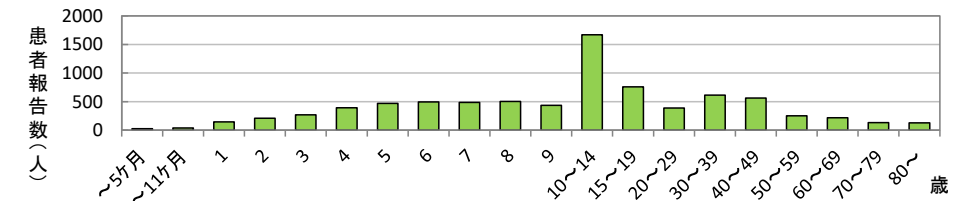
週別推移(岐阜県の過去2年、全国との比較)



圏域別週別推移(2023年)



年齢階級別患者報告数(今月計)



定点把握対象疾患 (週報告対象: インフルエンザ/COVID-19定点、小児科定点、眼科定点、基幹定点)

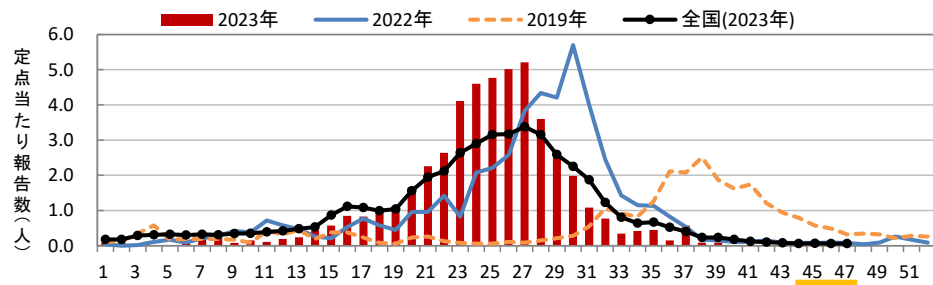
RSウイルス感染症(小児科定点)

週・圏域別 定点当たり患者報告数 ( )内は報告数 [ ]内は定点数

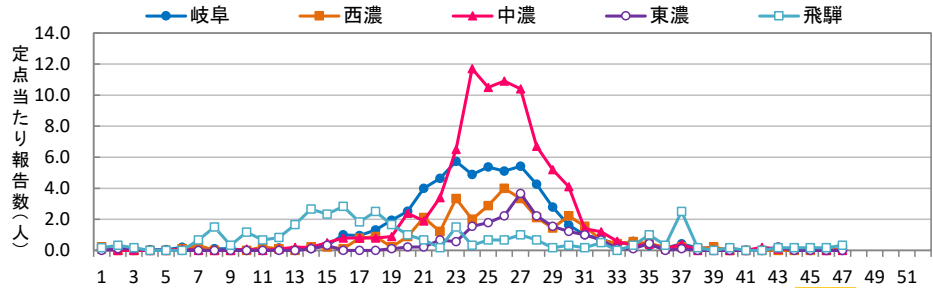
	県全体 [53]	岐阜 [19]	西濃 [9]	中濃 [10]	東濃 [9]	飛騨 [6]
44週	0.1 (3)	0.1 (1)	- (-)	0.1 (1)	- (-)	0.2 (1)
45週	0.0 (2)	- (-)	- (-)	0.1 (1)	- (-)	0.2 (1)
46週	0.0 (1)	- (-)	- (-)	- (-)	- (-)	0.2 (1)
47週	0.1 (3)	- (-)	0.1 (1)	- (-)	- (-)	0.3 (2)
今月計	0.2 (9)	0.1 (1)	0.1 (1)	0.2 (2)	- (-)	0.8 (5)

前月計	0.2 (9)	前年同期	0.3 (17)	2019年同期	2.2 (115)
前月比	100.0%	前年同期比	52.9%	2019年同期比	7.8%

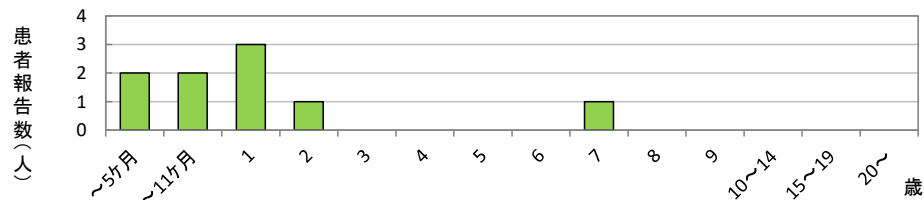
週別推移(岐阜県の過去2年、全国との比較)



圏域別週別推移(2023年)



年齢階級別患者報告数(今月計)



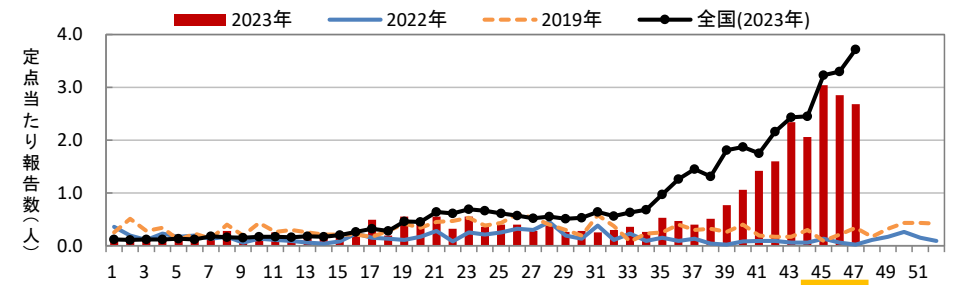
咽頭結膜熱(小児科定点)

週・圏域別 定点当たり患者報告数 ( )内は報告数 [ ]内は定点数

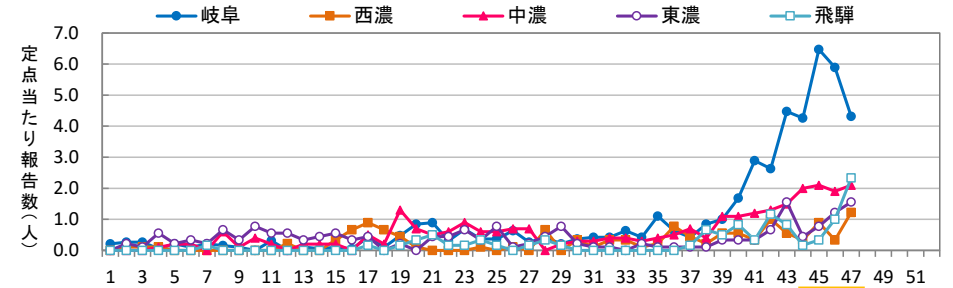
	県全体 [53]	岐阜 [19]	西濃 [9]	中濃 [10]	東濃 [9]	飛騨 [6]
44週	2.1 (109)	4.3 (81)	0.3 (3)	2.0 (20)	0.4 (4)	0.2 (1)
45週	3.0 (161)	6.5 (123)	0.9 (8)	2.1 (21)	0.8 (7)	0.3 (2)
46週	2.8 (151)	5.9 (112)	0.3 (3)	1.9 (19)	1.2 (11)	1.0 (6)
47週	2.7 (142)	4.3 (82)	1.2 (11)	2.1 (21)	1.6 (14)	2.3 (14)
今月計	10.6 (563)	20.9 (398)	2.8 (25)	8.1 (81)	4.0 (36)	3.8 (23)

前月計	6.4 (340)	前年同期	0.3 (14)	2019年同期	0.9 (50)
前月比	165.6%	前年同期比	4021.4%	2019年同期比	1126.0%

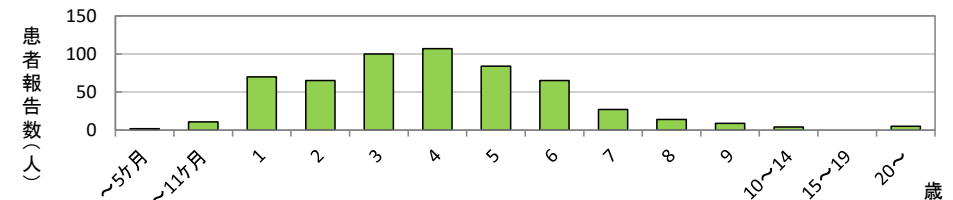
週別推移(岐阜県の過去2年、全国との比較)



圏域別週別推移(2023年)



年齢階級別患者報告数(今月計)



定点把握対象疾患 (週報告対象: インフルエンザ/COVID-19定点、小児科定点、眼科定点、基幹定点)

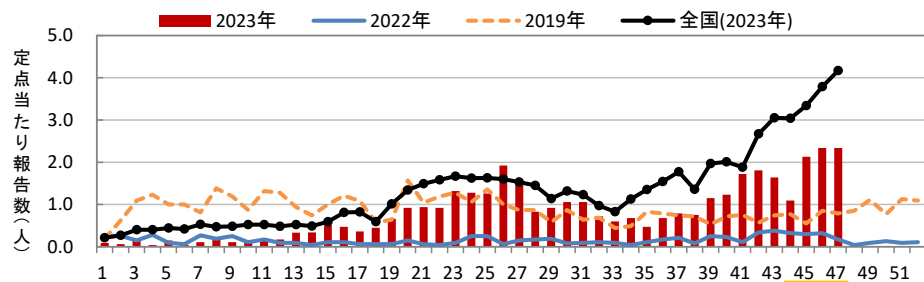
A群溶血性レンサ球菌咽頭炎(小児科定点)

週・圏域別 定点当たり患者報告数 ( )内は報告数 [ ]内は定点数

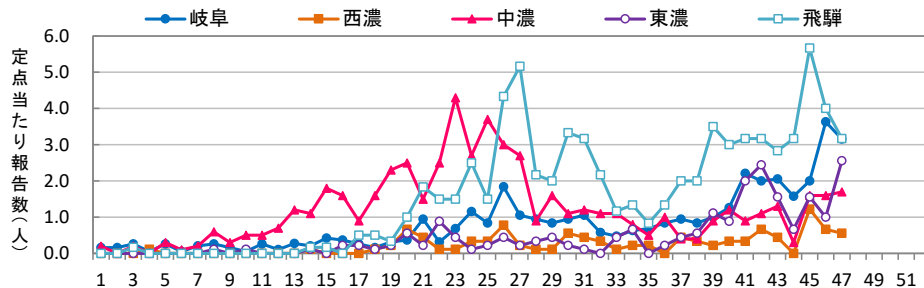
	県全体 [53]	岐阜 [19]	西濃 [9]	中濃 [10]	東濃 [9]	飛騨 [6]
44週	1.1 (58)	1.6 (30)	- (-)	0.3 (3)	0.7 (6)	3.2 (19)
45週	2.1 (113)	2.0 (38)	1.2 (11)	1.6 (16)	1.6 (14)	5.7 (34)
46週	2.3 (124)	3.6 (69)	0.7 (6)	1.6 (16)	1.0 (9)	4.0 (24)
47週	2.3 (124)	3.2 (60)	0.6 (5)	1.7 (17)	2.6 (23)	3.2 (19)
今月計	7.9 (419)	10.4 (197)	2.4 (22)	5.2 (52)	5.8 (52)	16.0 (96)

前月計	6.4 (339)	前年同期	1.1 (59)	2019年同期	3.0 (157)
前月比	123.6%	前年同期比	710.2%	2019年同期比	266.9%

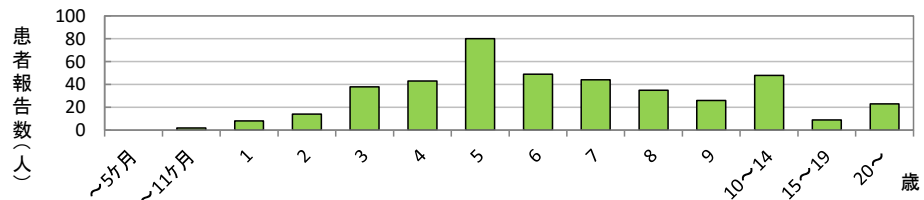
週別推移(岐阜県の過去2年、全国との比較)



圏域別週別推移(2023年)



年齢階級別患者報告数(今月計)



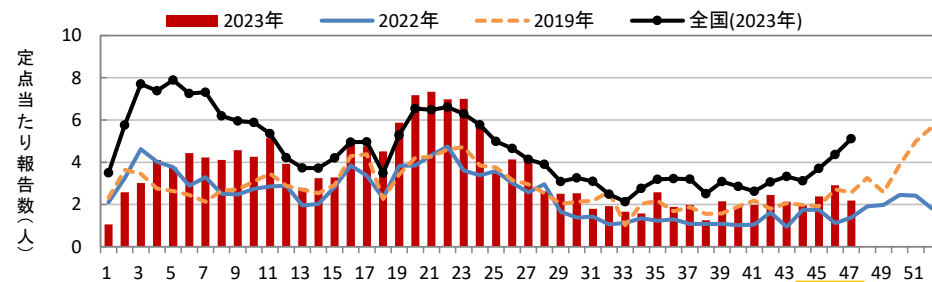
感染性胃腸炎(小児科定点)

週・圏域別 定点当たり患者報告数 ( )内は報告数 [ ]内は定点数

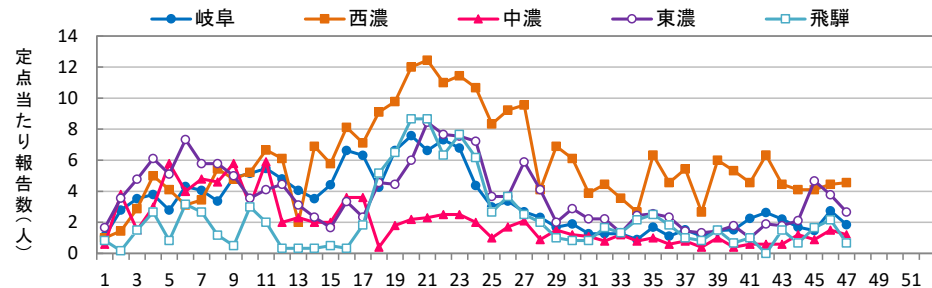
	県全体 [53]	岐阜 [19]	西濃 [9]	中濃 [10]	東濃 [9]	飛騨 [6]
44週	2.0 (104)	1.7 (32)	4.1 (37)	1.2 (12)	2.1 (19)	0.7 (4)
45週	2.4 (126)	1.5 (28)	4.1 (37)	0.9 (9)	4.7 (42)	1.7 (10)
46週	2.9 (154)	2.7 (52)	4.4 (40)	1.5 (15)	3.8 (34)	2.2 (13)
47週	2.2 (116)	1.8 (35)	4.6 (41)	1.2 (12)	2.7 (24)	0.7 (4)
今月計	9.4 (500)	7.7 (147)	17.2 (155)	4.8 (48)	13.2 (119)	5.2 (31)

前月計	8.5 (449)	前年同期	6.0 (318)	2019年同期	9.2 (487)
前月比	111.4%	前年同期比	157.2%	2019年同期比	102.7%

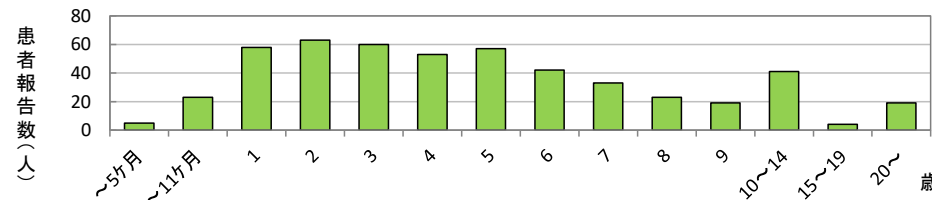
週別推移(岐阜県の過去2年、全国との比較)



圏域別週別推移(2023年)



年齢階級別患者報告数(今月計)



定点把握対象疾患 (週報告対象: インフルエンザ/COVID-19定点、小児科定点、眼科定点、基幹定点)

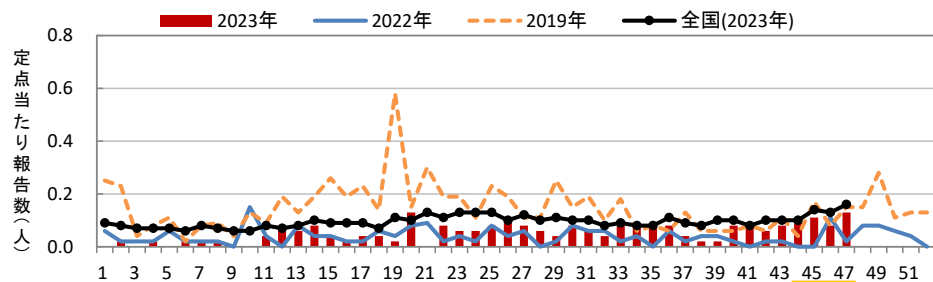
水痘(小児科定点)

週・圏域別 定点当たり患者報告数 ()内は報告数 []内は定点数

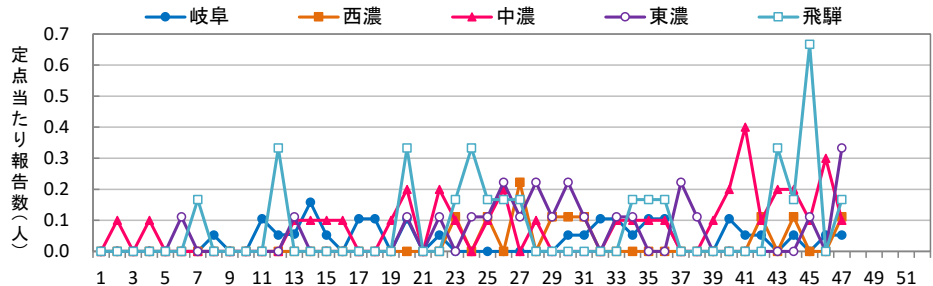
	県全体 [53]	岐阜 [19]	西濃 [9]	中濃 [10]	東濃 [9]	飛騨 [6]
44週	0.1 (5)	0.1 (1)	0.1 (1)	0.2 (2)	- (-)	0.2 (1)
45週	0.1 (6)	- (-)	- (-)	0.1 (1)	0.1 (1)	0.7 (4)
46週	0.1 (4)	0.1 (1)	- (-)	0.3 (3)	- (-)	- (-)
47週	0.1 (7)	0.1 (1)	0.1 (1)	0.1 (1)	0.3 (3)	0.2 (1)
今月計	0.4 (22)	0.2 (3)	0.2 (2)	0.7 (7)	0.4 (4)	1.0 (6)

前月計	0.3 (16)	前年同期	0.1 (7)	2019年同期	0.4 (23)
前月比	137.5%	前年同期比	314.3%	2019年同期比	95.7%

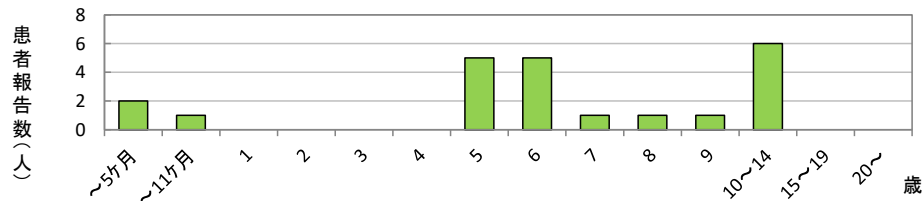
週別推移(岐阜県の過去2年、全国との比較)



圏域別週別推移(2023年)



年齢階級別患者報告数(今月計)



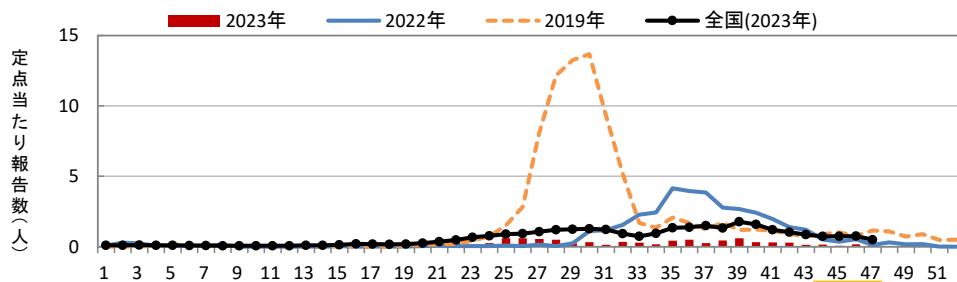
手足口病(小児科定点)

週・圏域別 定点当たり患者報告数 ()内は報告数 []内は定点数

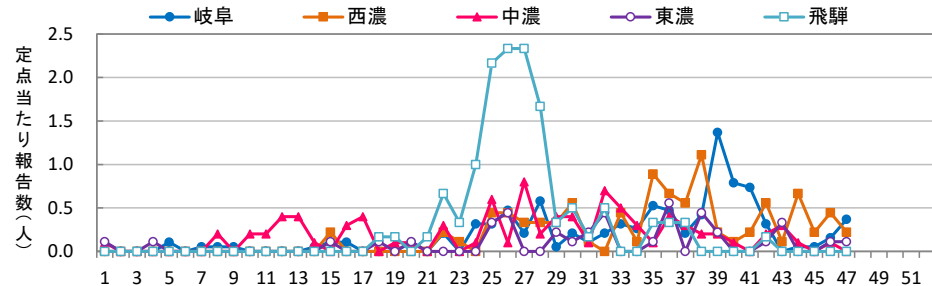
	県全体 [53]	岐阜 [19]	西濃 [9]	中濃 [10]	東濃 [9]	飛騨 [6]
44週	0.2 (8)	0.1 (1)	0.7 (6)	0.1 (1)	- (-)	- (-)
45週	0.1 (3)	0.1 (1)	0.2 (2)	- (-)	- (-)	- (-)
46週	0.2 (9)	0.2 (3)	0.4 (4)	0.1 (1)	0.1 (1)	- (-)
47週	0.2 (10)	0.4 (7)	0.2 (2)	- (-)	0.1 (1)	- (-)
今月計	0.6 (30)	0.6 (12)	1.6 (14)	0.2 (2)	0.2 (2)	- (-)

前月計	1.0 (55)	前年同期	1.5 (81)	2019年同期	3.8 (203)
前月比	54.5%	前年同期比	37.0%	2019年同期比	14.8%

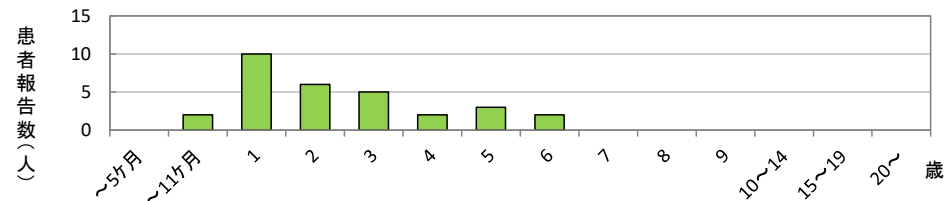
週別推移(岐阜県の過去2年、全国との比較)



圏域別週別推移(2023年)



年齢階級別患者報告数(今月計)



定点把握対象疾患 (週報告対象:インフルエンザ/COVID-19定点、小児科定点、眼科定点、基幹定点)

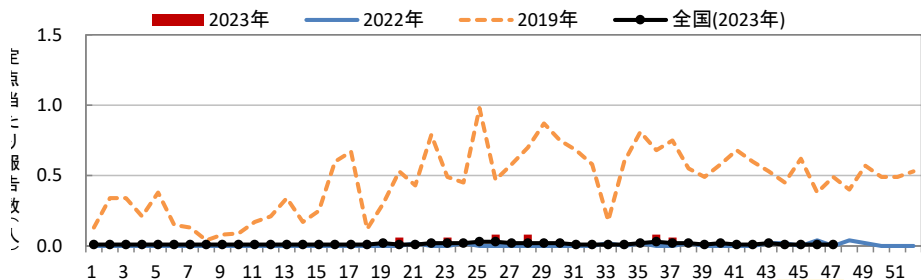
伝染性紅斑(小児科定点)

週・圏域別 定点当たり患者報告数 ()内は報告数 []内は定点数

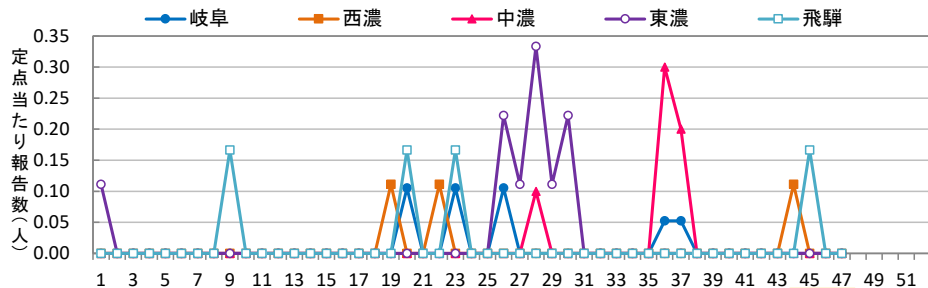
	県全体 [53]	岐阜 [19]	西濃 [9]	中濃 [10]	東濃 [9]	飛騨 [6]
44週	0.0 (1)	- (-)	0.1 (1)	- (-)	- (-)	- (-)
45週	0.0 (1)	- (-)	- (-)	- (-)	- (-)	0.2 (1)
46週	- (-)	- (-)	- (-)	- (-)	- (-)	- (-)
47週	- (-)	- (-)	- (-)	- (-)	- (-)	- (-)
今月計	0.0 (2)	- (-)	0.1 (1)	- (-)	- (-)	0.2 (1)

前月計	- (-)	前年同期	0.1 (3)	2019年同期	1.9 (103)
前月比	-	前年同期比	66.7%	2019年同期比	1.9%

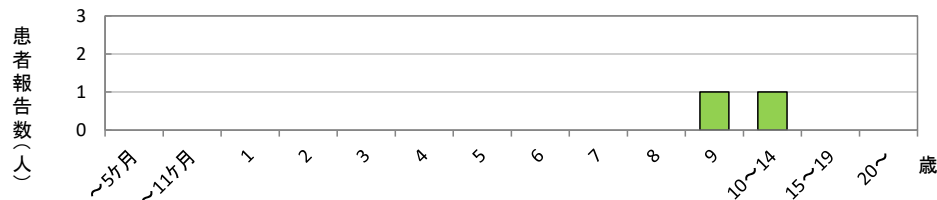
週別推移(岐阜県の過去2年、全国との比較)



圏域別週別推移(2023年)



年齢階級別患者報告数(今月計)



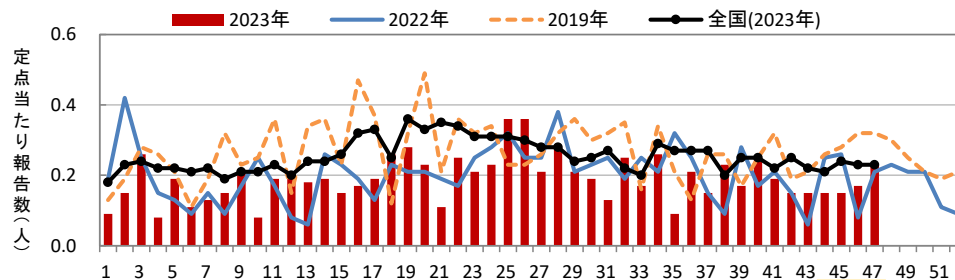
突発性発しん(小児科定点)

週・圏域別 定点当たり患者報告数 ()内は報告数 []内は定点数

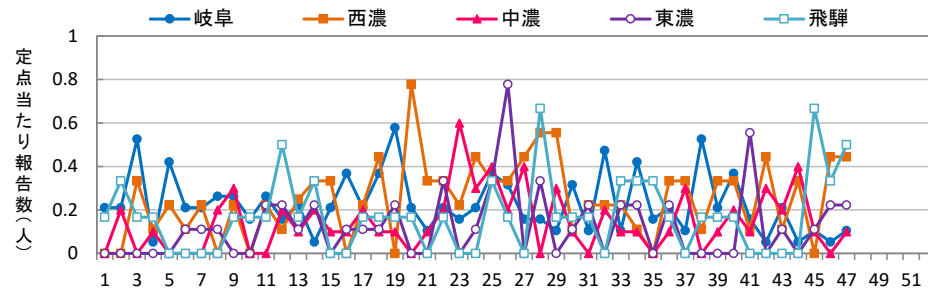
	県全体 [53]	岐阜 [19]	西濃 [9]	中濃 [10]	東濃 [9]	飛騨 [6]
44週	0.2 (8)	0.1 (1)	0.3 (3)	0.4 (4)	- (-)	- (-)
45週	0.2 (8)	0.1 (2)	- (-)	0.1 (1)	0.1 (1)	0.7 (4)
46週	0.2 (9)	0.1 (1)	0.4 (4)	- (-)	0.2 (2)	0.3 (2)
47週	0.2 (12)	0.1 (2)	0.4 (4)	0.1 (1)	0.2 (2)	0.5 (3)
今月計	0.7 (37)	0.3 (6)	1.2 (11)	0.6 (6)	0.6 (5)	1.5 (9)

前月計	0.7 (39)	前年同期	0.8 (42)	2019年同期	1.2 (63)
前月比	94.9%	前年同期比	88.1%	2019年同期比	58.7%

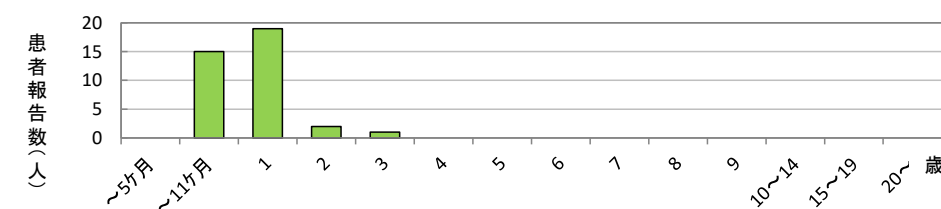
週別推移(岐阜県の過去2年、全国との比較)



圏域別週別推移(2023年)



年齢階級別患者報告数(今月計)





定点把握対象疾患 (週報告対象:インフルエンザ/COVID-19定点、小児科定点、眼科定点、基幹定点)

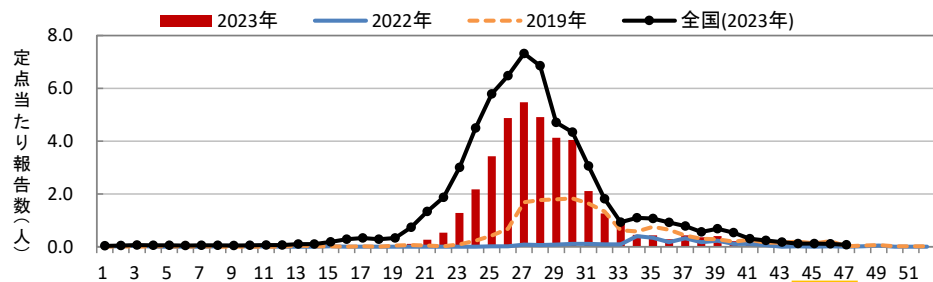
ヘルパンギーナ(小児科定点)

週・圏域別 定点当たり患者報告数 ( )内は報告数 [ ]内は定点数

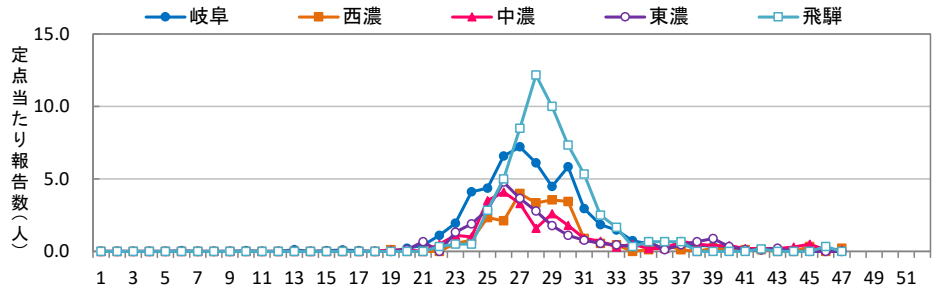
	県全体 [53]	岐阜 [19]	西濃 [9]	中濃 [10]	東濃 [9]	飛騨 [6]
44週	0.1 (4)	0.1 (1)	- (-)	0.3 (3)	- (-)	- (-)
45週	0.2 (9)	0.1 (1)	0.3 (3)	0.5 (5)	- (-)	- (-)
46週	0.1 (3)	- (-)	- (-)	0.1 (1)	- (-)	0.3 (2)
47週	0.1 (3)	- (-)	0.2 (2)	0.1 (1)	- (-)	- (-)
今月計	0.4 (19)	0.1 (2)	0.6 (5)	1.0 (10)	- (-)	0.3 (2)

前月計	0.5 (28)	前年同期	0.0 (2)	2019年同期	0.5 (29)
前月比	67.9%	前年同期比	950.0%	2019年同期比	65.5%

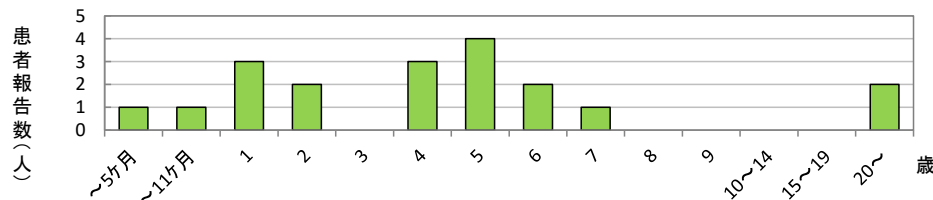
週別推移(岐阜県の過去2年、全国との比較)



圏域別週別推移(2023年)



年齢階級別患者報告数(今月計)



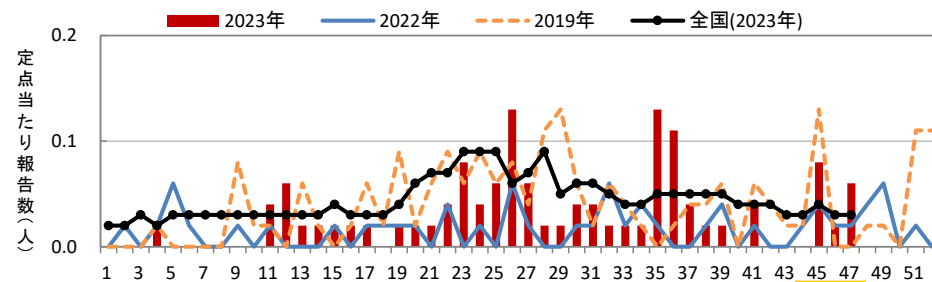
流行性耳下腺炎(小児科定点)

週・圏域別 定点当たり患者報告数 ( )内は報告数 [ ]内は定点数

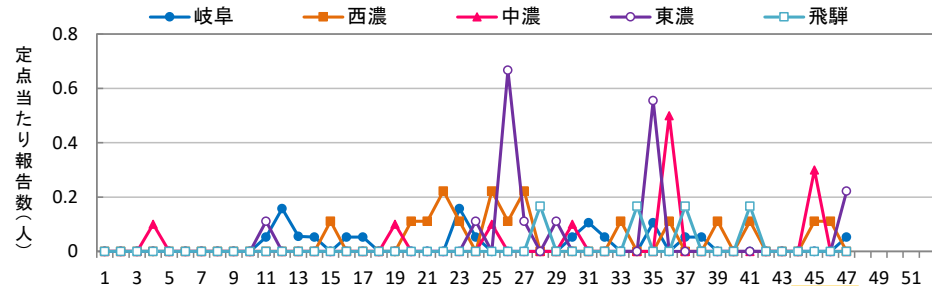
	県全体 [53]	岐阜 [19]	西濃 [9]	中濃 [10]	東濃 [9]	飛騨 [6]
44週	- (-)	- (-)	- (-)	- (-)	- (-)	- (-)
45週	0.1 (4)	- (-)	0.1 (1)	0.3 (3)	- (-)	- (-)
46週	0.0 (1)	- (-)	0.1 (1)	- (-)	- (-)	- (-)
47週	0.1 (3)	0.1 (1)	- (-)	- (-)	0.2 (2)	- (-)
今月計	0.2 (8)	0.1 (1)	0.2 (2)	0.3 (3)	0.2 (2)	- (-)

前月計	0.0 (2)	前年同期	0.1 (5)	2019年同期	0.2 (8)
前月比	400.0%	前年同期比	160.0%	2019年同期比	100.0%

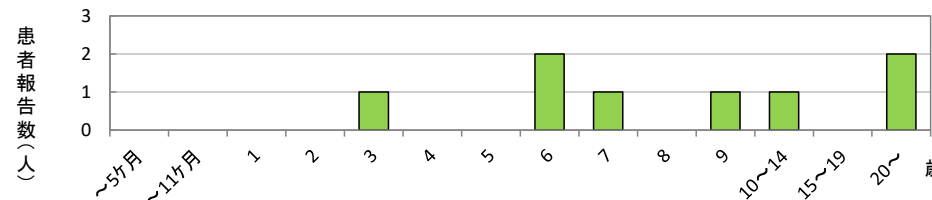
週別推移(岐阜県の過去2年、全国との比較)



圏域別週別推移(2023年)



年齢階級別患者報告数(今月計)



定点把握対象疾患 (週報告対象:インフルエンザ/COVID-19定点、小児科定点、眼科定点、基幹定点)

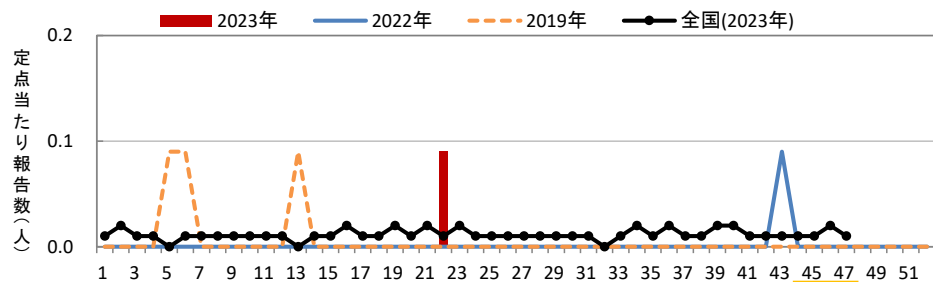
急性出血性結膜炎(眼科定点)

週・圏域別 定点当たり患者報告数 ( )内は報告数 [ ]内は定点数

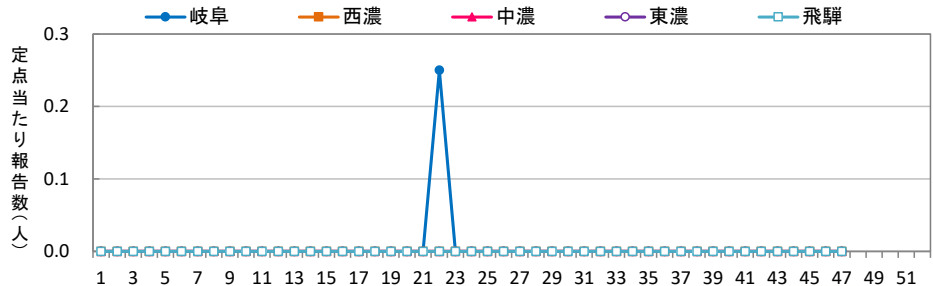
	県全体 [11]	岐阜 [4]	西濃 [3]	中濃 [1]	東濃 [2]	飛騨 [1]
44週	- (-)	- (-)	- (-)	- (-)	- (-)	- (-)
45週	- (-)	- (-)	- (-)	- (-)	- (-)	- (-)
46週	- (-)	- (-)	- (-)	- (-)	- (-)	- (-)
47週	- (-)	- (-)	- (-)	- (-)	- (-)	- (-)
今月計	- (-)	- (-)	- (-)	- (-)	- (-)	- (-)

前月計	- (-)	前年同期	- (-)	2019年同期	- (-)
前月比	-	前年同期比	-	2019年同期比	-

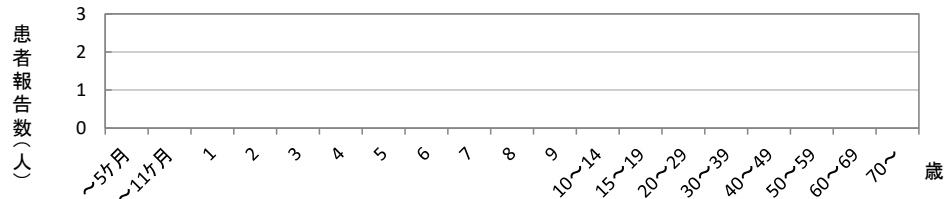
週別推移(岐阜県の過去2年、全国との比較)



圏域別週別推移(2023年)



年齢階級別患者報告数(今月計)



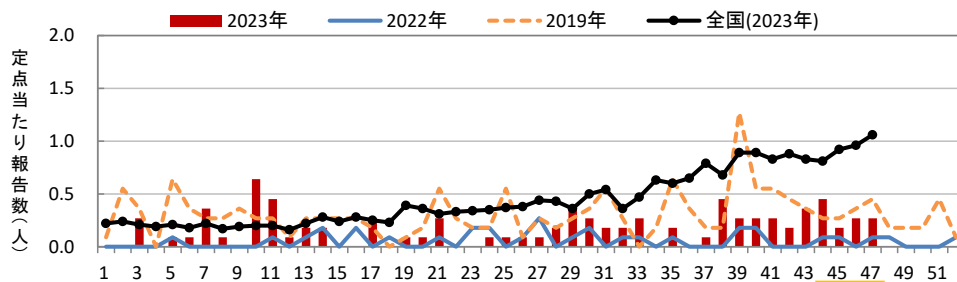
流行性角結膜炎(眼科定点)

週・圏域別 定点当たり患者報告数 ( )内は報告数 [ ]内は定点数

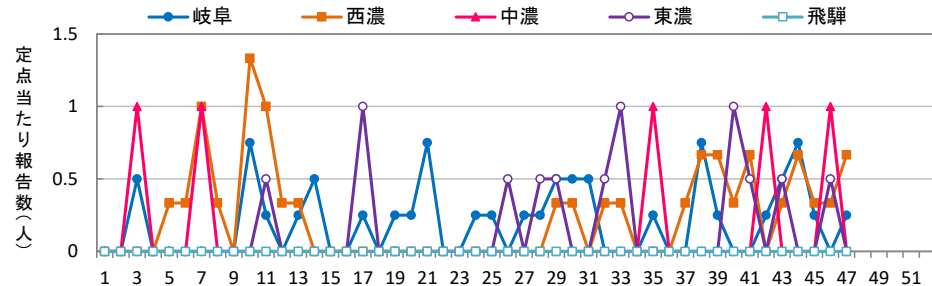
	県全体 [11]	岐阜 [4]	西濃 [3]	中濃 [1]	東濃 [2]	飛騨 [1]
44週	0.5 (5)	0.8 (3)	0.7 (2)	- (-)	- (-)	- (-)
45週	0.2 (2)	0.3 (1)	0.3 (1)	- (-)	- (-)	- (-)
46週	0.3 (3)	- (-)	0.3 (1)	1.0 (1)	0.5 (1)	- (-)
47週	0.3 (3)	0.3 (1)	0.7 (2)	- (-)	- (-)	- (-)
今月計	1.2 (13)	1.3 (5)	2.0 (6)	1.0 (1)	0.5 (1)	- (-)

前月計	1.1 (12)	前年同期	0.3 (3)	2019年同期	1.4 (15)
前月比	108.3%	前年同期比	433.3%	2019年同期比	86.7%

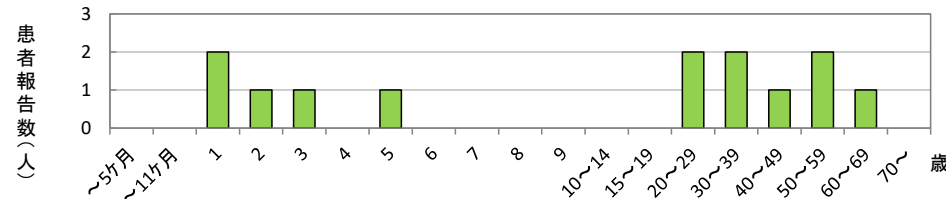
週別推移(岐阜県の過去2年、全国との比較)



圏域別週別推移(2023年)



年齢階級別患者報告数(今月計)



定点把握対象疾患 (週報告対象:インフルエンザ/COVID-19定点、小児科定点、眼科定点、基幹定点)

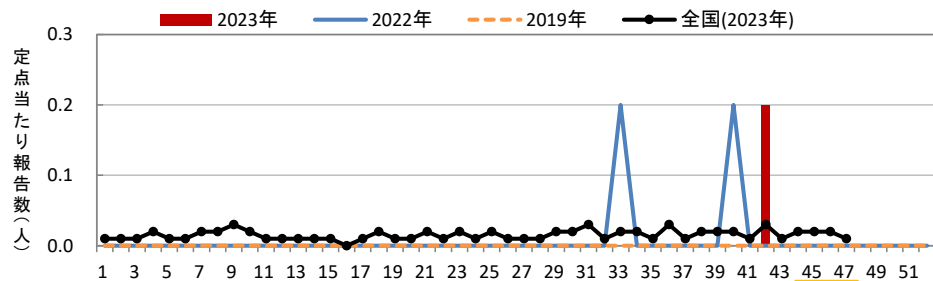
細菌性髄膜炎(基幹定点)

週・圏域別 定点当たり患者報告数 ()内は報告数 []内は定点数

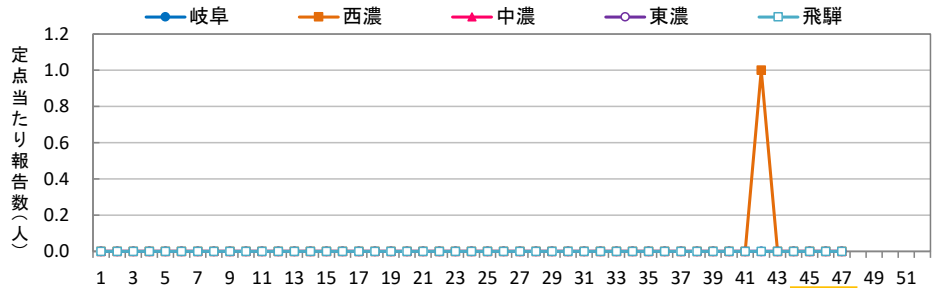
	県全体 [5]	岐阜 [1]	西濃 [1]	中濃 [1]	東濃 [1]	飛騨 [1]
44週	- (-)	- (-)	- (-)	- (-)	- (-)	- (-)
45週	- (-)	- (-)	- (-)	- (-)	- (-)	- (-)
46週	- (-)	- (-)	- (-)	- (-)	- (-)	- (-)
47週	- (-)	- (-)	- (-)	- (-)	- (-)	- (-)
今月計	- (-)	- (-)	- (-)	- (-)	- (-)	- (-)

前月計	0.2 (1)	前年同期	- (-)	2019年同期	- (-)
前月比	0.0%	前年同期比	-	2019年同期比	-

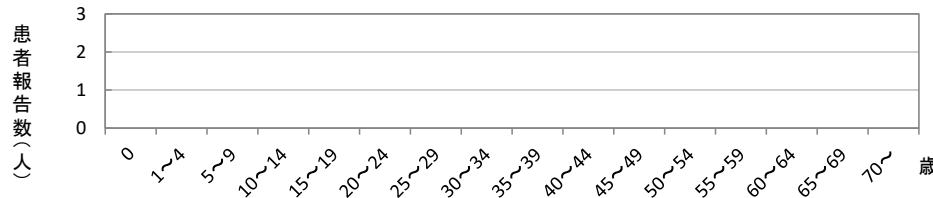
週別推移(岐阜県の過去2年、全国との比較)



圏域別週別推移(2023年)



年齢階級別患者報告数(今月計)



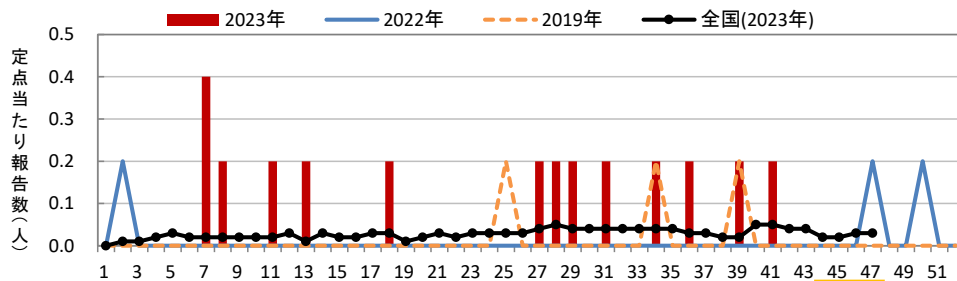
無菌性髄膜炎(基幹定点)

週・圏域別 定点当たり患者報告数 ()内は報告数 []内は定点数

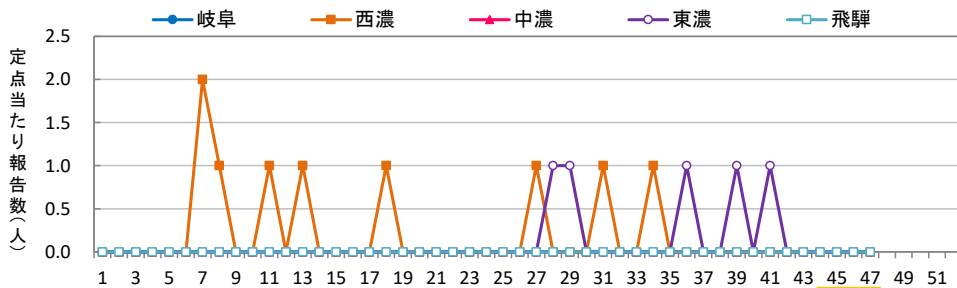
	県全体 [5]	岐阜 [1]	西濃 [1]	中濃 [1]	東濃 [1]	飛騨 [1]
44週	- (-)	- (-)	- (-)	- (-)	- (-)	- (-)
45週	- (-)	- (-)	- (-)	- (-)	- (-)	- (-)
46週	- (-)	- (-)	- (-)	- (-)	- (-)	- (-)
47週	- (-)	- (-)	- (-)	- (-)	- (-)	- (-)
今月計	- (-)	- (-)	- (-)	- (-)	- (-)	- (-)

前月計	0.2 (1)	前年同期	0.2 (1)	2019年同期	- (-)
前月比	0.0%	前年同期比	0.0%	2019年同期比	-

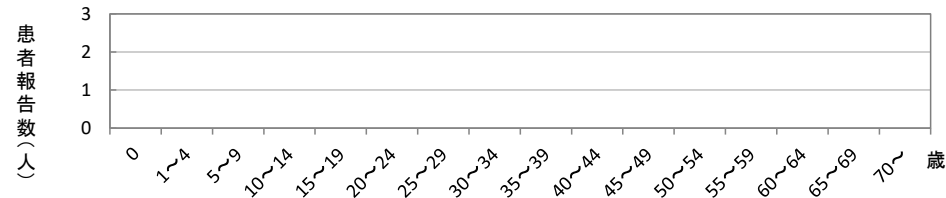
週別推移(岐阜県の過去2年、全国との比較)



圏域別週別推移(2023年)



年齢階級別患者報告数(今月計)



定点把握対象疾患 (週報告対象: インフルエンザ/COVID-19定点、小児科定点、眼科定点、基幹定点)

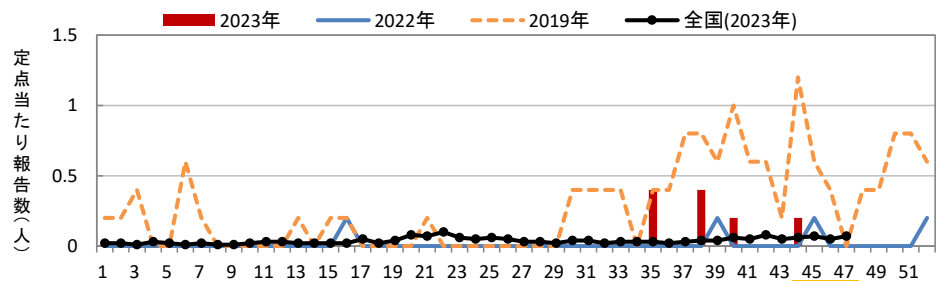
マイコプラズマ肺炎 (基幹定点)

週・圏域別 定点当たり患者報告数 ( )内は報告数 [ ]内は定点数

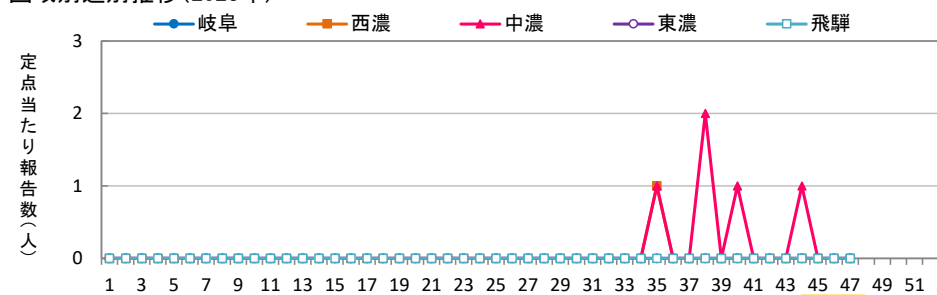
	県全体 [5]	岐阜 [1]	西濃 [1]	中濃 [1]	東濃 [1]	飛騨 [1]
44週	0.2 (1)	- (-)	- (-)	1.0 (1)	- (-)	- (-)
45週	- (-)	- (-)	- (-)	- (-)	- (-)	- (-)
46週	- (-)	- (-)	- (-)	- (-)	- (-)	- (-)
47週	- (-)	- (-)	- (-)	- (-)	- (-)	- (-)
今月計	0.2 (1)	- (-)	- (-)	1.0 (1)	- (-)	- (-)

前月計	0.2 (1)	前年同期	0.2 (1)	2019年同期	2.2 (11)
前月比	100.0%	前年同期比	100.0%	2019年同期比	9.1%

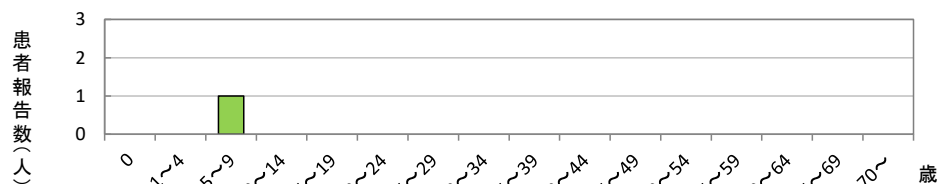
週別推移 (岐阜県の過去2年、全国との比較)



圏域別週別推移 (2023年)



年齢階級別患者報告数 (今月計)



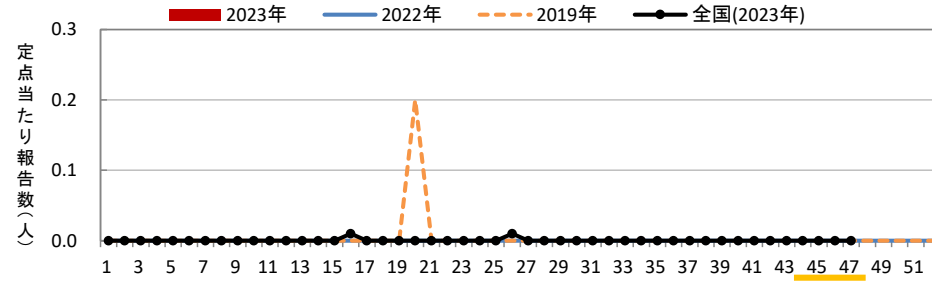
クラミジア肺炎 (基幹定点)

週・圏域別 定点当たり患者報告数 ( )内は報告数 [ ]内は定点数

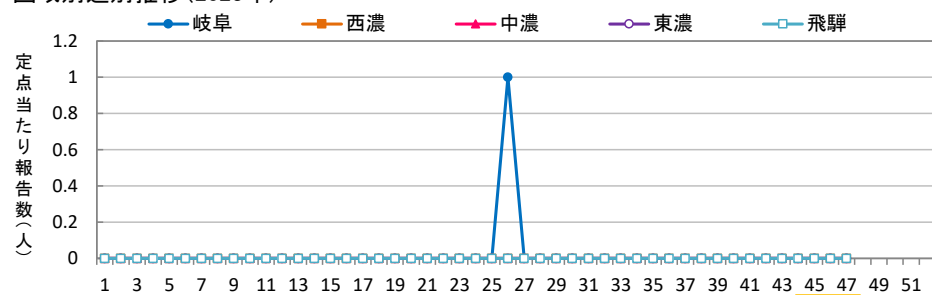
	県全体 [5]	岐阜 [1]	西濃 [1]	中濃 [1]	東濃 [1]	飛騨 [1]
44週	- (-)	- (-)	- (-)	- (-)	- (-)	- (-)
45週	- (-)	- (-)	- (-)	- (-)	- (-)	- (-)
46週	- (-)	- (-)	- (-)	- (-)	- (-)	- (-)
47週	- (-)	- (-)	- (-)	- (-)	- (-)	- (-)
今月計	- (-)	- (-)	- (-)	- (-)	- (-)	- (-)

前月計	- (-)	前年同期	- (-)	2019年同期	- (-)
前月比	-	前年同期比	-	2019年同期比	-

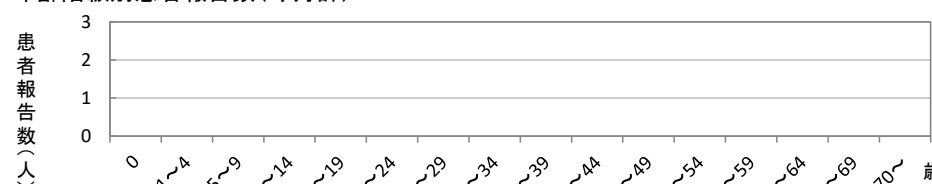
週別推移 (岐阜県の過去2年、全国との比較)



圏域別週別推移 (2023年)



年齢階級別患者報告数 (今月計)



定点把握対象疾患（週報告対象：インフルエンザ／COVID-19定点、小児科定点、眼科定点、基幹定点）

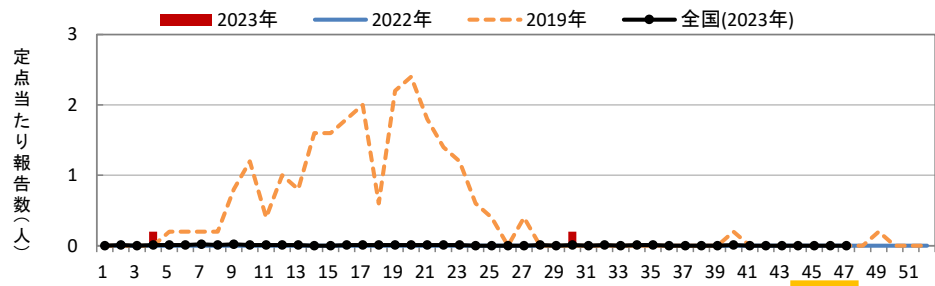
感染性胃腸炎【ロタウイルス】（基幹定点）

週・圏域別 定点当たり患者報告数 （）内は報告数 []内は定点数

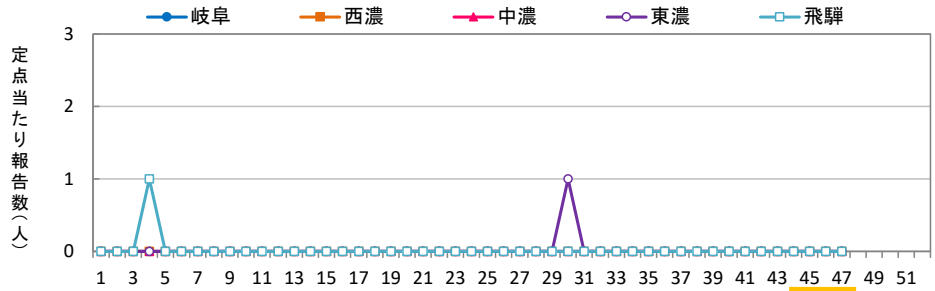
	県全体 [5]	岐阜 [1]	西濃 [1]	中濃 [1]	東濃 [1]	飛騨 [1]
44週	- (-)	- (-)	- (-)	- (-)	- (-)	- (-)
45週	- (-)	- (-)	- (-)	- (-)	- (-)	- (-)
46週	- (-)	- (-)	- (-)	- (-)	- (-)	- (-)
47週	- (-)	- (-)	- (-)	- (-)	- (-)	- (-)
今月計	- (-)	- (-)	- (-)	- (-)	- (-)	- (-)

前月計	- (-)	前年同期	- (-)	2019年同期	- (-)
前月比	-	前年同期比	-	2019年同期比	-

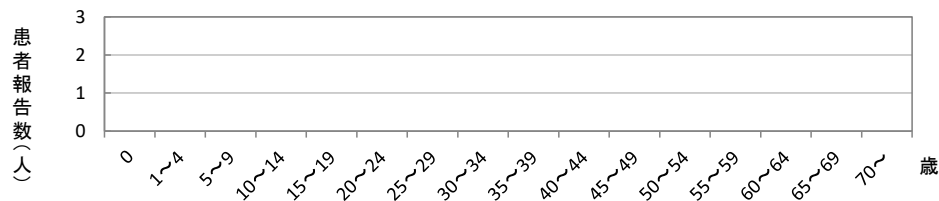
週別推移（岐阜県の過去2年、全国との比較）



圏域別週別推移（2023年）



年齢階級別患者報告数（今月計）



定点把握対象疾患（月報告対象：性感染症定点、基幹定点）

性器クラミジア感染症（性感染症定点）

週・圏域別 定点当たり患者報告数（）内は報告数 []内は定点数  
男女計

	県全体 [15]	岐阜 [5]	西濃 [3]	中濃 [3]	東濃 [3]	飛騨 [1]
9月	1.7 (26)	3.0 (15)	1.3 (4)	1.3 (4)	0.7 (2)	1.0 (1)
10月	1.7 (26)	3.0 (15)	0.7 (2)	1.0 (3)	2.0 (6)	- (-)
11月	1.5 (23)	2.6 (13)	0.3 (1)	1.3 (4)	1.0 (3)	2.0 (2)
本年累計	17.9 (268)	前年同期累計	16.1 (242)	2019年同期累計	14.7 (221)	

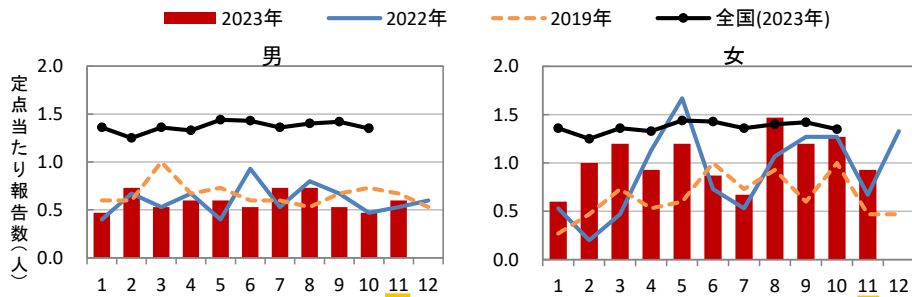
男性

	県全体 [15]	岐阜 [5]	西濃 [3]	中濃 [3]	東濃 [3]	飛騨 [1]
9月	0.5 (8)	1.6 (8)	- (-)	- (-)	- (-)	- (-)
10月	0.5 (7)	0.8 (4)	- (-)	0.3 (1)	0.7 (2)	- (-)
11月	0.6 (9)	1.0 (5)	- (-)	0.3 (1)	0.3 (1)	2.0 (2)
本年累計	6.5 (98)	前年同期累計	6.6 (99)	2019年同期累計	7.4 (111)	

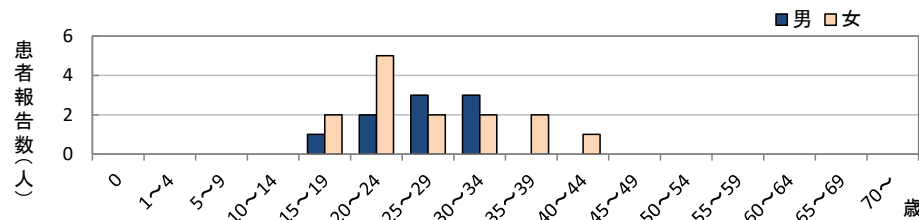
女性

	県全体 [15]	岐阜 [5]	西濃 [3]	中濃 [3]	東濃 [3]	飛騨 [1]
9月	1.2 (18)	1.4 (7)	1.3 (4)	1.3 (4)	0.7 (2)	1.0 (1)
10月	1.3 (19)	2.2 (11)	0.7 (2)	0.7 (2)	1.3 (4)	- (-)
11月	0.9 (14)	1.6 (8)	0.3 (1)	1.0 (3)	0.7 (2)	- (-)
本年累計	11.3 (170)	前年同期累計	9.5 (143)	2019年同期累計	7.3 (110)	

月別推移(岐阜県の過去2年、全国との比較)



年齢階級別患者報告数(今月計)



性器ヘルペスウイルス感染症（性感染症定点）

週・圏域別 定点当たり患者報告数（）内は報告数 []内は定点数  
男女計

	県全体 [15]	岐阜 [5]	西濃 [3]	中濃 [3]	東濃 [3]	飛騨 [1]
9月	0.2 (3)	0.4 (2)	- (-)	- (-)	0.3 (1)	- (-)
10月	0.3 (4)	0.6 (3)	- (-)	- (-)	0.3 (1)	- (-)
11月	0.1 (2)	0.2 (1)	- (-)	- (-)	0.3 (1)	- (-)
本年累計	2.9 (43)	前年同期累計	3.4 (51)	2019年同期累計	3.3 (50)	

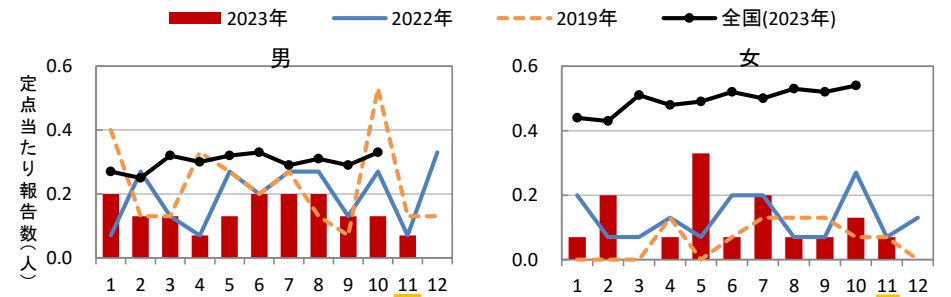
男性

	県全体 [15]	岐阜 [5]	西濃 [3]	中濃 [3]	東濃 [3]	飛騨 [1]
9月	0.1 (2)	0.4 (2)	- (-)	- (-)	- (-)	- (-)
10月	0.1 (2)	0.4 (2)	- (-)	- (-)	- (-)	- (-)
11月	0.1 (1)	0.2 (1)	- (-)	- (-)	- (-)	- (-)
本年累計	1.6 (24)	前年同期累計	2.0 (30)	2019年同期累計	2.6 (39)	

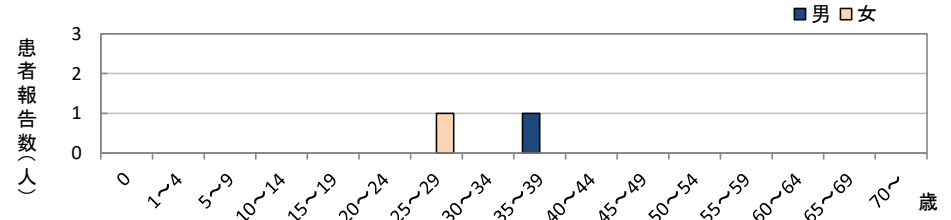
女性

	県全体 [15]	岐阜 [5]	西濃 [3]	中濃 [3]	東濃 [3]	飛騨 [1]
9月	0.1 (1)	- (-)	- (-)	- (-)	0.3 (1)	- (-)
10月	0.1 (2)	0.2 (1)	- (-)	- (-)	0.3 (1)	- (-)
11月	0.1 (1)	- (-)	- (-)	- (-)	0.3 (1)	- (-)
本年累計	1.3 (19)	前年同期累計	1.4 (21)	2019年同期累計	0.7 (11)	

月別推移(岐阜県の過去2年、全国との比較)



年齢階級別患者報告数(今月計)



定点把握対象疾患 (月報告対象:性感染症定点、基幹定点)

尖圭コンジローマ(性感染症定点)

週・圏域別 定点当たり患者報告数 ( )内は報告数 [ ]内は定点数

男女計

	県全体 [15]	岐阜 [5]	西濃 [3]	中濃 [3]	東濃 [3]	飛騨 [1]
9月	0.3 (4)	0.4 (2)	- (-)	- (-)	0.7 (2)	- (-)
10月	0.6 (9)	1.2 (6)	0.3 (1)	- (-)	0.7 (2)	- (-)
11月	0.7 (11)	0.8 (4)	1.3 (4)	0.3 (1)	0.7 (2)	- (-)
本年累計	4.7 (71)	前年同期累計	3.5 (53)	2019年同期累計	4.9 (74)	

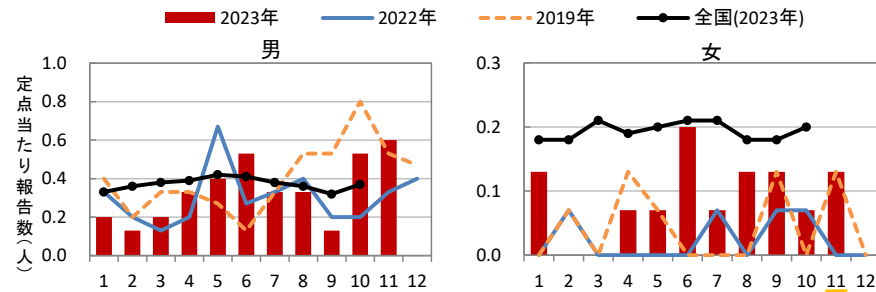
男性

	県全体 [15]	岐阜 [5]	西濃 [3]	中濃 [3]	東濃 [3]	飛騨 [1]
9月	0.1 (2)	0.4 (2)	- (-)	- (-)	- (-)	- (-)
10月	0.5 (8)	1.2 (6)	0.3 (1)	- (-)	0.3 (1)	- (-)
11月	0.6 (9)	0.8 (4)	1.3 (4)	- (-)	0.3 (1)	- (-)
本年累計	3.7 (56)	前年同期累計	3.3 (49)	2019年同期累計	4.4 (66)	

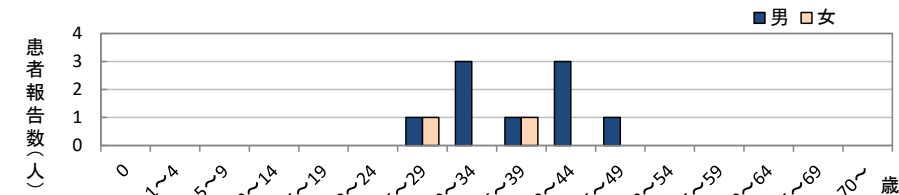
女性

	県全体 [15]	岐阜 [5]	西濃 [3]	中濃 [3]	東濃 [3]	飛騨 [1]
9月	0.1 (2)	- (-)	- (-)	- (-)	0.7 (2)	- (-)
10月	0.1 (1)	- (-)	- (-)	- (-)	0.3 (1)	- (-)
11月	0.1 (2)	- (-)	- (-)	0.3 (1)	0.3 (1)	- (-)
本年累計	1.0 (15)	前年同期累計	0.3 (4)	2019年同期累計	0.5 (8)	

月別推移(岐阜県の過去2年、全国との比較)



年齢階級別患者報告数(今月計)



淋菌感染症(性感染症定点)

週・圏域別 定点当たり患者報告数 ( )内は報告数 [ ]内は定点数

男女計

	県全体 [15]	岐阜 [5]	西濃 [3]	中濃 [3]	東濃 [3]	飛騨 [1]
9月	0.3 (5)	0.4 (2)	0.7 (2)	0.3 (1)	- (-)	- (-)
10月	0.1 (2)	0.2 (1)	- (-)	- (-)	0.3 (1)	- (-)
11月	0.3 (4)	0.4 (2)	- (-)	0.3 (1)	0.3 (1)	- (-)
本年累計	3.6 (54)	前年同期累計	3.5 (53)	2019年同期累計	4.1 (61)	

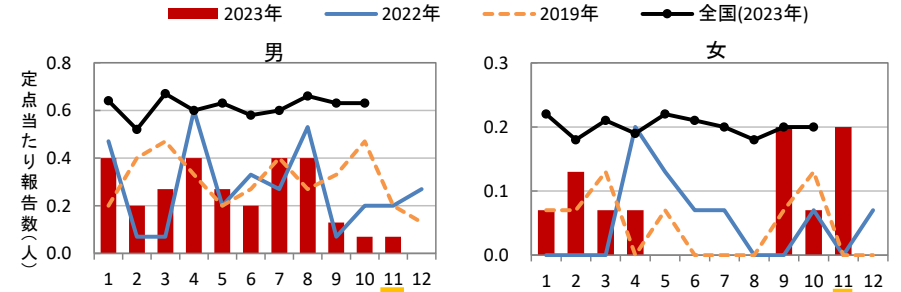
男性

	県全体 [15]	岐阜 [5]	西濃 [3]	中濃 [3]	東濃 [3]	飛騨 [1]
9月	0.1 (2)	0.4 (2)	- (-)	- (-)	- (-)	- (-)
10月	0.1 (1)	0.2 (1)	- (-)	- (-)	- (-)	- (-)
11月	0.1 (1)	0.2 (1)	- (-)	- (-)	- (-)	- (-)
本年累計	2.8 (42)	前年同期累計	3.0 (45)	2019年同期累計	3.5 (53)	

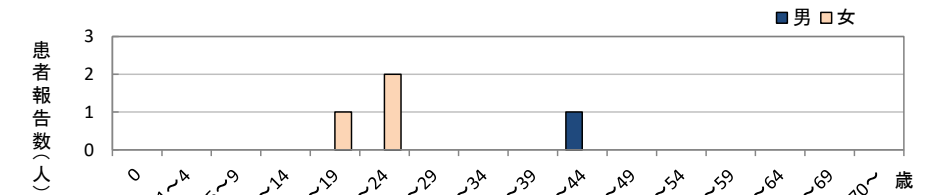
女性

	県全体 [15]	岐阜 [5]	西濃 [3]	中濃 [3]	東濃 [3]	飛騨 [1]
9月	0.2 (3)	- (-)	0.7 (2)	0.3 (1)	- (-)	- (-)
10月	0.1 (1)	- (-)	- (-)	- (-)	0.3 (1)	- (-)
11月	0.2 (3)	0.2 (1)	- (-)	0.3 (1)	0.3 (1)	- (-)
本年累計	0.8 (12)	前年同期累計	0.5 (8)	2019年同期累計	0.5 (8)	

月別推移(岐阜県の過去2年、全国との比較)



年齢階級別患者報告数(今月計)



定点把握対象疾患 (月報告対象:基幹定点)

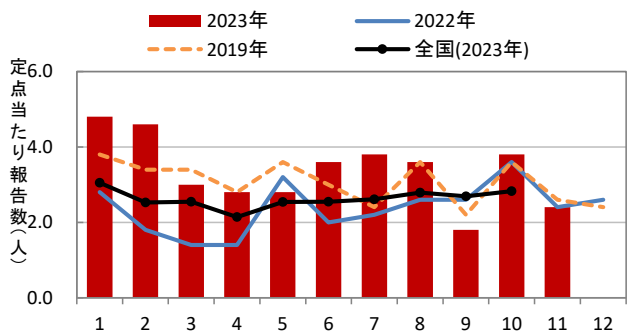
メチシリン耐性黄色ブドウ球菌感染症

月・圏域別 定点当たり患者報告数 ( )内は報告数 [ ]内は定点数  
圏域別は定点当たり報告数=報告数

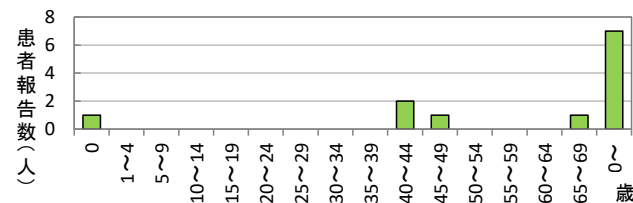
	県全体 [5]	岐阜[1]	西濃[1]	中濃[1]	東濃[1]	飛騨[1]
9月	1.8 (9)	2	2	-	1	4
10月	3.8 (19)	3	1	4	4	7
11月	2.4 (12)	3	1	3	2	3

本年累計	37.0 (185)
前年同期累計	26.2 (131)
2019年同期累計	34.4 (172)

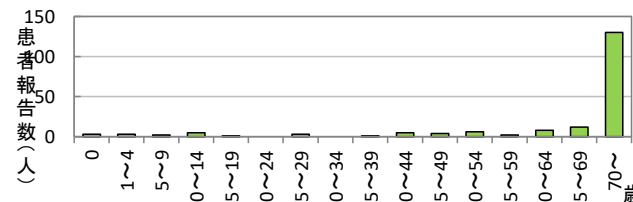
月別推移(岐阜県の過去2年、全国との比較)



年齢階級別患者報告数(今月計)



年齢階級別患者報告数(本年累計)



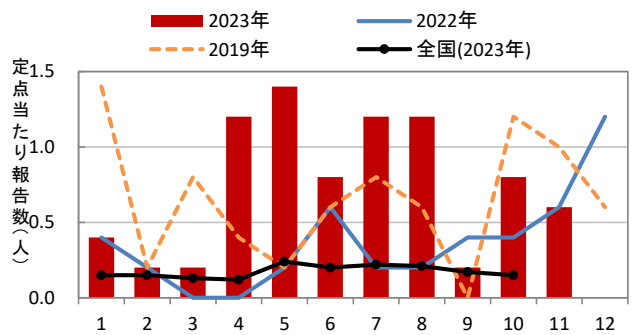
ペニシリン耐性肺炎球菌感染症

月・圏域別 定点当たり患者報告数 ( )内は報告数 [ ]内は定点数  
圏域別は定点当たり報告数=報告数

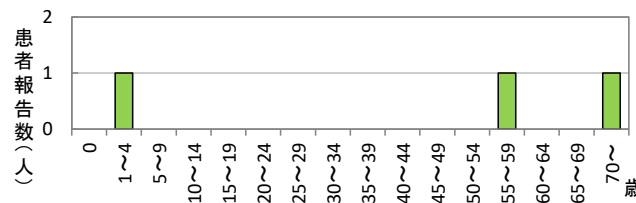
	県全体 [5]	岐阜[1]	西濃[1]	中濃[1]	東濃[1]	飛騨[1]
9月	0.2 (1)	-	-	1	-	-
10月	0.8 (4)	-	-	3	-	1
11月	0.6 (3)	-	-	2	-	1

本年累計	8.2 (41)
前年同期累計	3.2 (16)
2019年同期累計	7.2 (36)

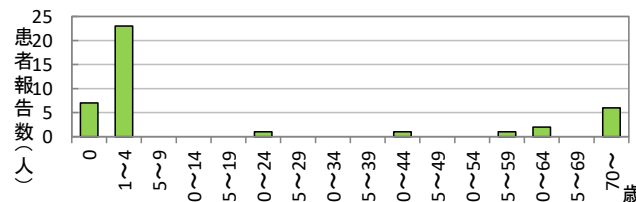
月別推移(岐阜県の過去2年、全国との比較)



年齢階級別患者報告数(今月計)



年齢階級別患者報告数(本年累計)



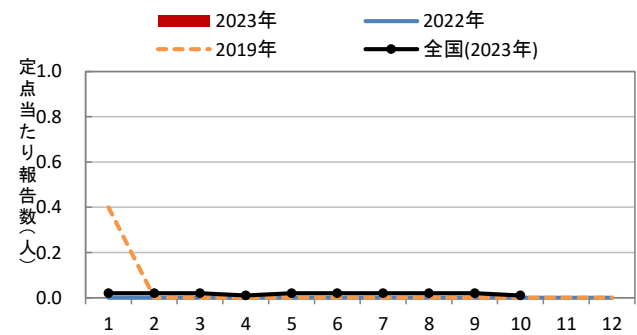
薬剤耐性緑膿菌感染症

月・圏域別 定点当たり患者報告数 ( )内は報告数 [ ]内は定点数  
圏域別は定点当たり報告数=報告数

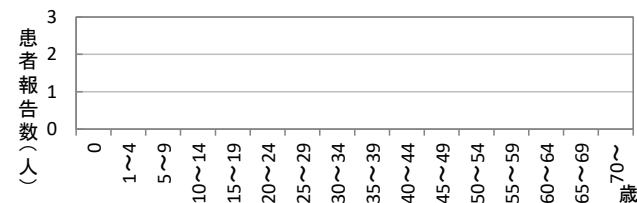
	県全体 [5]	岐阜[1]	西濃[1]	中濃[1]	東濃[1]	飛騨[1]
9月	- (-)	-	-	-	-	-
10月	- (-)	-	-	-	-	-
11月	- (-)	-	-	-	-	-

本年累計	- (-)
前年同期累計	- (-)
2019年同期累計	0.4 (2)

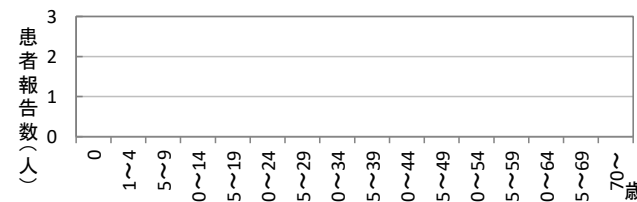
月別推移(岐阜県の過去2年、全国との比較)



年齢階級別患者報告数(今月計)



年齢階級別患者報告数(本年累計)





病原体検出情報(2023年)

この情報は、岐阜県感染症発生動向調査により、岐阜県内の医療機関等から岐阜県保健環境研究所及び岐阜市衛生試験所に提供された検体の病原体検査情報についてまとめたものです。

2023年12月12日現在

■定点把握対象疾患

臨床診断名		病原体(遺伝子検出を含む)	1~3月	4~6月	7月	8月	9月	10月	11月	12月	計	
ウイルス	インフルエンザ	検体数	17	13	3	10	25	※※ 93	42	13	216	
		インフルエンザウイルス AH1pdm09		1	1	2	2	14	5	2	27	
		インフルエンザウイルス AH3	17	** 12	2	6	21	77	35	1	171	
		インフルエンザウイルス B型						1			1	
		不検出				2	2	1			5	
	検査中						1	2	10	13		
	RSウイルス感染症	検体数	1	5	5	1						12
		RSウイルス A型		1		1						2
		RSウイルス B型		4	5							9
		不検出	1									1
咽頭結膜熱	検体数		2	1		3	2	3	2		13	
	アデノウイルス2型		2								2	
	アデノウイルス3型					3	2				5	
	アデノウイルス53型			1							1	
	検査中							3	2		5	
水痘	検体数		1						1		2	
	水痘・帯状疱疹ウイルス		1						1		2	
手足口病	検体数		3			1	1				5	
	ライノウイルスA28型		1								1	
	不検出		2								2	
	検査中					1	1				2	
ヘルパンギーナ	検体数		6	2	3	1					12	
	コクサッキーウイルスA2型		3								3	
	コクサッキーウイルスA4型			1							1	
	コクサッキーウイルスA9型					1					1	
	コクサッキーウイルスA10型		1								1	
	ヒトパレコウイルス3型		1								1	
	不検出		1	1	1						3	
検査中				2						2		
流行性耳下腺炎	検体数					1					1	
	不検出					1					1	
流行性角結膜炎	検体数		2		1		3				6	
	アデノウイルス53型		2				2				4	
	アデノウイルス54型				1						1	
	検査中						1				1	
無菌性髄膜炎	検体数		1	2			3	1			7	
	ヒトパレコウイルス3型			1							1	
	不検出		1	1							2	
	検査中						3	1			4	
細菌	A群溶血性レンサ球菌咽頭炎	検体数			4	1	1	3	4	1	14	
		<i>Streptococcus pyogenes</i> T1型			2						2	
		<i>Streptococcus pyogenes</i> T4型								3		3
		<i>Streptococcus pyogenes</i> T12型			1		1					2
		<i>Streptococcus pyogenes</i> T型別不能			1	1		3	1			6
		検査中								1		1
ウイルス・細菌	感染性胃腸炎	検体数		6	2	4					12	
		ノロウイルスGII		1								1
		アデノウイルス3型				1						1
		ヒトパレコウイルス1型		* 1		1						2
		ヒトパレコウイルス3型		2								2
		不検出		2	2	2						6

\*再検査を実施

\*\*分離・同定による検出を含む

※※重複検出1例を含む(AH3とB型)

■全数把握対象疾患

臨床診断名	病原体(遺伝子検出を含む)	1~3月	4~6月	7月	8月	9月	10月	11月	12月	計	
三類	細菌性赤痢疑い	検体数				1				1	
		不検出				1				1	
	腸管出血性大腸菌感染症	検体数	1	5	*** 4	6	8	13	6		43
		<i>Escherichia coli</i> O157:H7 VT1&2		2		2	4	11	5		24
		<i>Escherichia coli</i> O157:H7 VT2		2	3	2	1		1		9
		<i>Escherichia coli</i> O157:H- VT2	1	1							2
		<i>Escherichia coli</i> O157:H- VT1&2						1			1
		<i>Escherichia coli</i> O26:H11 VT1							1		1
		<i>Escherichia coli</i> OUT:HUT(Og181:Hg49) VT1&VT2				1					1
		<i>Escherichia coli</i> OUT(Og91):H- VT1					1				1
		<i>Escherichia coli</i> OUT(Og183):H- VT1					※ 1				1
		<i>Escherichia coli</i> OUT(Og183):H18 VT1						※ 1			1
	<i>Escherichia coli</i> OUT(OgGp3):H16 VT1	1								1	
		検査中						1	1		2
腸チフス	検体数							1		1	
	不検出							1		1	
四類	E型肝炎	検体数	1					2		3	
		E型肝炎ウイルス3型						1		1	
		検査中						1		1	
		不検出	1							1	
	A型肝炎	検体数	1	1	1						3
		A型肝炎ウイルスⅢA型		1							1
		不検出	1		1					2	
	エムボックス	検体数		1							1
		不検出		1							1
	重症熱性血小板減少症候群(SFTS)	検体数	1	2		1					4
		不検出	1	2		1					4
	つつが虫病	検体数				1		3	3	1	8
		つつが虫病リケッチア Kawasaki型						1	1		2
		不検出				1		2			3
	検査中							2	1	3	
デング熱	検体数					***** 1				1	
	デングウイルス2型					1				1	
レジオネラ症	検体数		2	3	1	1				7	
	<i>Legionella pneumophila</i> SG1		1	1						2	
	不検出		1	2	1	1				5	
五類	ウイルス性肝炎	検体数							1	1	
		検査中							1	1	
	カルバペネム耐性腸内細菌目細菌感染症	検体数	1	5			2	2			10
		<i>Enterobacter cloacae</i> カルバペネマーゼ非産生		1			1				2
		<i>Klebsiella aerogenes</i> カルバペネマーゼ非産生						1			1
		<i>Escherichia coli</i> NDM型メタロ-β-ラクタマーゼ産生性					1				1
		<i>Klebsiella pneumoniae</i> カルバペネマーゼ非産生		1							1
		<i>Serratia marcescens</i> カルバペネマーゼ非産生		2					1		3
		<i>Serratia liquefaciens</i> カルバペネマーゼ非産生	1								1
		<i>Hafnia alvei</i> カルバペネマーゼ非産生		1							1
	急性弛緩性麻痺	検体数		1							1
		不検出		1							1
	劇症型溶血性レンサ球菌感染症	検体数	1								1
		<i>Streptococcus pyogenes</i> UT	1								1
急性脳炎	検体数			**** 1		1	1	1		4	
	単純ヘルペスウイルス2型			1						1	
	RSウイルスB型			1						1	
	検査中						1	1	1	3	
侵襲性インフルエンザ菌感染症	検体数						1			1	
	<i>Haemophilus influenzae</i> 荚膜型別不能						1			1	
風疹	検体数		1		2	1	1			5	
	不検出		1		2	1	1			5	
麻疹	検体数		1		2	1	1			5	
	不検出		1		2	1	1			5	

\*\*\*重複検出1例を含む(O157:H- VT2とO157:H7 VT2)

\*\*\*\*重複検出(ヘルペスウイルス(髄液)、RSウイルス(鼻腔))

\*\*\*\*\*国外にて感染

※ 同一人物から検出

■その他の疾患

臨床診断名	病原体(遺伝子検出を含む)	1~3月	4~6月	7月	8月	9月	10月	11月	12月	計
脳炎	検体数			1			1			2
	ヒトパレコウイルス3型			1						1
	検査中						1			1
パレコウイルス感染症疑い	検体数		1							1
	ヒトパレコウイルス3型		1							1
筋炎	検体数			1						1
	ヒトパレコウイルス3型			1						1
急性散在性脊髄炎	検体数						1			1
	検査中						1			1
流行性筋痛症	検体数		1							1
	ヒトパレコウイルス3型		1							1
呼吸器感染症	検体数				7					7
	RSウイルス B型				4					4
	RSウイルス(型不明)				2					2
	不検出				1					1