

令和4年度

旅券発給の概要

岐阜県旅券センター

はじめに

旅券（パスポート）は、日本国政府が外国政府に対して、その所持者が日本国民であることを証明し、諸外国を安全に旅行、滞在できるよう保護と扶助を要請する重要な公文書です。

旅券には、一般旅券と公用旅券の2種類があり、一般旅券には「10年旅券」と「5年旅券」があります。公用旅券については国（外務省）が取り扱っており、都道府県では一般旅券を取り扱っています。

この冊子は、岐阜県における令和4年度の一般旅券の取扱状況を取りまとめたものです。本資料が、旅券に対する理解を一層深めていただく一助となれば幸いです。

令和5年11月

岐阜県旅券センター

目 次

1	窓口	1
2	旅券申請の状況	
	(1) 申請件数の推移	2
	(2) 窓口別申請件数	3
	(3) 月別申請件数	4
	(4) 住所地市町村別申請件数	5
3	旅券交付の状況	
	(1) 交付件数の推移	6
	(2) 窓口別交付件数	7
	(3) 月別交付件数	8
	(4) 日曜交付の状況	9
4	旅券発行の状況	
	(1) 旅券発行件数の推移	10
	(2) 年齢別・男女別旅券発行件数（岐阜県）	12
	(3) 都道府県別旅券発行件数	13
5	参考資料	
	(1) 都道府県別日本人出国者数	14
	(2) 旅券関係年表	15

【 ご利用上の注意 】

1 「申請件数」とは、新規発給、渡航先の追加、記載事項の訂正及び査証欄の増補に係る申請の件数である。ただし、申請日当日に取り下げた申請は含まない。

平成26年3月19日をもって「記載事項の訂正」制度が廃止され、同年3月20日から「記載事項変更旅券」の発給が開始された。その後、令和5年3月26日をもって「記載事項変更旅券」の発給が終了された。同年3月27日からは「残存有効期間同一旅券」の発給が開始されるとともに査証欄の増補が廃止された。また、旅券の電子申請も開始（令和4年度の窓口は旅券センターのみで対象は切替申請及び残存有効期間同一旅券申請（記載事項に変更があったときは対象外））された。

2 「交付件数」とは、上記1の申請に基づき発行等が行われた旅券を申請者に交付した件数である。

3 「発行件数」とは、新規発給の申請に基づき旅券が発行された件数である。

4 申請、交付、発行の件数は必ずしも一致しない。これは、申請日、発行日、交付日のずれ、期限内の未受領（未交付）等による。

5 本書の統計資料の集計方法について、申請件数及び交付件数は年度集計（4月～翌年3月）、発行件数は暦年集計（1月～12月）である。

6 単位未満及び百分率は四捨五入で計算しているため、個々の数値の合計と合計欄の数値は一致しない場合もある。

1 窓口

< 県 >

令和5年4月1日現在

窓 口	取扱日時	所 在 地
岐阜県旅券センター	月～金曜日 9時～19時 日曜日 9時～16時30分 (受取のみ)	岐阜市藪田南5-14-53 OKBふれあい会館2階

< 市町村 >

令和5年4月1日現在

窓 口	取扱日時	所 在 地	開設時期
岐阜地域	岐阜市	岐阜市司町40-1	平成23年10月
	羽島市	羽島市竹鼻町55	平成23年10月
	各務原市	各務原市那加桜町1-69	平成24年 4月
	山県市	山県市高木1000-1	平成23年10月
	瑞穂市	瑞穂市別府1288	平成24年10月
	本巣市 (真正分庁舎)	本巣市下真桑1000	平成23年10月
	岐南町	羽島郡岐南町八剣7-107	平成23年10月
	笠松町	羽島郡笠松町司町1	平成23年10月
	北方町	本巣郡北方町長谷川1-1	平成23年 7月 (平成28年 5月 現在地へ移転)
西濃地域	大垣市	大垣市丸の内2-29	平成22年 4月
	海津市	海津市海津町高須515	平成22年10月
	養老町	養老郡養老町高田798	平成22年10月
	垂井町	不破郡垂井町宮代2957-11	平成22年10月 (令和元年 9月 現在地へ移転)
	関ヶ原町	不破郡関ヶ原町大字関ヶ原894-58	平成22年10月
	神戸町	安八郡神戸町大字神戸1111	平成22年10月
	輪之内町	安八郡輪之内町四郷2530-1	平成22年10月
	安八町	安八郡安八町水取161	平成22年10月
	揖斐川町	揖斐郡揖斐川町三輪133	平成21年10月
	大野町	揖斐郡大野町大字大野80	平成21年10月
	池田町	揖斐郡池田町六之井1468-1	平成21年10月
中濃地域	関市	関市若草通3-1	平成23年 7月
	美濃市	美濃市1350	平成23年 7月
	美濃加茂市	美濃加茂市太田町3431-1	平成23年 2月
	可児市	可児市広見1-1	平成23年 2月
	郡上市	郡上市八幡町島谷228	平成23年 2月
	坂祝町	加茂郡坂祝町取組46-18	平成23年 2月
	富加町	加茂郡富加町滝田1511	平成23年 2月
	川辺町	加茂郡川辺町中川辺1518-4	平成23年 2月
	七宗町	加茂郡七宗町上麻生2442-3	平成23年 2月
	八百津町	加茂郡八百津町八百津3903-2	平成23年 2月
	白川町	加茂郡白川町河岐715	平成22年11月
	東白川村	加茂郡東白川村神土548	平成23年 2月
	御嵩町	可児郡御嵩町御嵩1239-1	平成23年 2月
東濃地域	多治見市 (駅北庁舎)	多治見市音羽町1-233	平成24年10月 (平成27年 1月 現在地へ移転)
	中津川市	中津川市かやの木町2-1	平成24年10月
	瑞浪市	瑞浪市上平町1-1	平成24年10月
	恵那市	恵那市長島町正家1-1-1	平成24年10月
	土岐市	土岐市土岐津町土岐口2101	平成24年10月
飛騨地域	高山市	高山市花岡町2-18	平成23年10月
	飛騨市	飛騨市古川町本町2-22	平成23年10月
	下呂市	下呂市森960	平成23年10月
	白川村	大野郡白川村鳩谷517	平成23年10月

2 旅券申請の状況

(1) 申請件数の推移

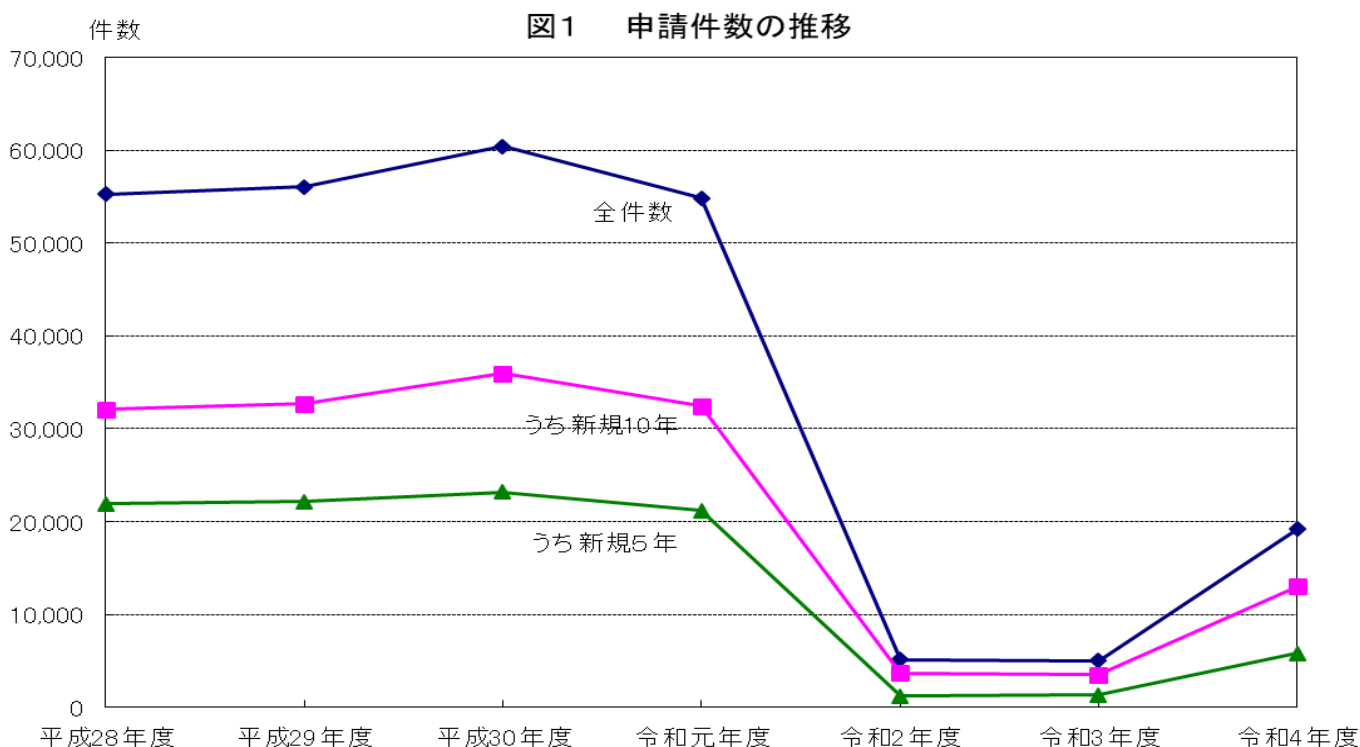
令和4年度の申請件数は19,175件(対前年度比+14,163件)、申請種類別にみると、10年旅券は13,004件(対前年度比+9,463件)、5年旅券は5,788件(対前年度比+4,434件)となった。

申請種類		平成28年度	平成29年度	平成30年度	令和元年度	令和2年度	令和3年度	令和4年度
新規発給	10年旅券	32,060	32,706	35,963	32,454	3,696	3,541	13,004 (11)
	5年旅券	21,925	22,147	23,214	21,206	1,236	1,354	5,788 (2)
	記載事項変更旅券(※1)	1,064	1,020	1,034	1,063	167	104	351
	限定旅券	20	12	17	8	0	0	10
渡航先の追加		1	2	0	0	0	0	0
記載事項の訂正		0	0	0	0	0	0	0
査証欄の増補(※2)		195	183	170	107	29	13	22
合 計		55,265	56,070	60,398	54,838	5,128	5,012	19,175
対前年度比		119.1%	101.5%	107.7%	90.8%	9.4%	97.7%	382.6%
紛失届		419	453	426	374	36	37	154

(() 内は電子申請件数内訳)

(※1)従来の記載事項変更旅券申請は令和5年3月26日で廃止となり、残存有効期間同一旅券申請になりました。

(※2)従来の査証欄の増補申請は令和5年3月26日で廃止となりました。



(2) 窓口別申請件数

窓口別申請件数は、旅券センターが6,663件（対前年度比+5114件）、市町村の合計が12,512件（対前年度比+9049件）となった。

市町村窓口の構成比は65.3%（対前年度比▲3.8ポイント）となった。

窓 口	平成28年度		平成29年度		平成30年度		令和元年度		令和2年度		令和3年度		令和4年度		構成比
	申請件数	対前年度比	申請件数	対前年度比	申請件数	対前年度比	申請件数	対前年度比	申請件数	対前年度比	申請件数	対前年度比	申請件数	対前年度比	
県 計	19,639	111.4%	19,974	101.7%	21,435	107.3%	19,482	90.9%	1,596	8.2%	1,549	97.1%	6,663	430.1%	34.7%
旅券センター	19,639	111.4%	19,974	101.7%	21,435	107.3%	19,482	90.9%	1,596	8.2%	1,549	97.1%	6,663	430.1%	34.7%
市町村 計	35,626	117.7%	36,096	101.3%	38,963	107.9%	35,356	90.7%	3,532	10.0%	3,463	98.0%	12,512	361.3%	65.3%
揖斐川町	307	110.0%	362	117.9%	379	104.7%	305	80.5%	26	8.5%	27	103.8%	119	440.7%	0.6%
大野町	397	111.2%	396	99.7%	431	108.8%	386	89.6%	33	8.5%	30	90.9%	129	430.0%	0.7%
池田町	444	119.0%	477	107.4%	441	92.5%	440	99.8%	35	8.0%	37	105.7%	134	362.2%	0.7%
大垣市	2,824	109.3%	2,996	106.1%	3,079	102.8%	2,966	96.3%	340	11.5%	296	87.1%	1,048	354.1%	5.5%
海津市	669	113.4%	665	99.4%	650	97.7%	598	92.0%	63	10.5%	41	65.1%	178	434.1%	0.9%
養老町	477	123.9%	461	96.6%	487	105.6%	482	99.0%	54	11.2%	46	85.2%	145	315.2%	0.8%
垂井町	466	111.2%	546	117.2%	525	96.2%	497	94.7%	46	9.3%	30	65.2%	174	580.0%	0.9%
関ヶ原町	125	114.7%	78	62.4%	119	152.6%	121	101.7%	10	8.3%	7	70.0%	33	471.4%	0.2%
神戸町	346	118.5%	341	98.6%	358	105.0%	280	78.2%	31	11.1%	31	100.0%	86	277.4%	0.4%
輪之内町	150	102.0%	145	96.7%	188	129.7%	185	98.4%	14	7.6%	14	100.0%	48	342.9%	0.3%
安八町	204	120.0%	219	107.4%	200	91.3%	193	96.5%	9	4.7%	8	88.9%	57	712.5%	0.3%
白川町	135	95.7%	109	80.7%	141	129.4%	134	95.0%	13	9.7%	9	69.2%	29	322.2%	0.2%
美濃加茂市	1,336	122.2%	1,397	104.6%	1,368	97.9%	1,354	99.0%	149	11.0%	143	96.0%	478	334.3%	2.5%
可児市	2,784	124.5%	2,715	97.5%	2,987	110.0%	2,655	88.9%	334	12.6%	315	94.3%	1,026	325.7%	5.4%
郡上市	594	110.0%	636	107.1%	690	108.5%	666	96.5%	47	7.1%	44	93.6%	236	536.4%	1.2%
坂祝町	190	157.0%	194	102.1%	183	94.3%	175	95.6%	14	8.0%	28	200.0%	37	132.1%	0.2%
富加町	147	114.8%	139	94.6%	157	112.9%	120	76.4%	15	12.5%	16	106.7%	40	250.0%	0.2%
川辺町	184	98.9%	253	137.5%	229	90.5%	244	106.6%	19	7.8%	19	100.0%	64	336.8%	0.3%
七宗町	56	143.6%	73	130.4%	67	91.8%	36	53.7%	3	8.3%	9	300.0%	9	100.0%	0.0%
八百津町	251	126.1%	229	91.2%	240	104.8%	233	97.1%	17	7.3%	20	117.6%	71	355.0%	0.4%
東白川村	36	112.5%	58	161.1%	39	67.2%	33	84.6%	2	6.1%	2	100.0%	8	400.0%	0.0%
御嵩町	399	108.4%	418	104.8%	457	109.3%	470	102.8%	39	8.3%	40	102.6%	148	370.0%	0.8%
関市	2,008	120.7%	1,932	96.2%	2,153	111.4%	1,849	85.9%	192	10.4%	168	87.5%	602	358.3%	3.1%
美濃市	503	132.7%	498	99.0%	499	100.2%	439	88.0%	35	8.0%	31	88.6%	113	364.5%	0.6%
北方町	203	110.9%	196	96.6%	230	117.3%	160	69.6%	18	11.3%	10	55.6%	42	240.0%	0.2%
岐阜市	2,959	115.0%	3,016	101.9%	3,676	121.9%	3,214	87.4%	403	12.5%	362	89.8%	1,496	413.3%	7.8%
羽島市	855	132.1%	781	91.3%	983	125.9%	819	83.3%	69	8.4%	98	142.0%	353	360.2%	1.8%
山県市	426	110.6%	412	96.7%	495	120.1%	361	72.9%	36	10.0%	41	113.9%	112	273.2%	0.6%
本巣市	395	122.7%	398	100.8%	479	120.4%	412	86.0%	37	9.0%	49	132.4%	131	267.3%	0.7%
岐南町	314	132.5%	320	101.9%	264	82.5%	159	60.2%	21	13.2%	19	90.5%	141	742.1%	0.7%
笠松町	311	136.4%	241	77.5%	347	144.0%	252	72.6%	16	6.3%	29	181.3%	113	389.7%	0.6%
高山市	1,944	122.5%	2,000	102.9%	2,063	103.2%	2,078	100.7%	142	6.8%	161	113.4%	615	382.0%	3.2%
飛騨市	376	128.3%	534	142.0%	464	86.9%	446	96.1%	32	7.2%	43	134.4%	125	290.7%	0.7%
下呂市	445	105.5%	545	122.5%	502	92.1%	467	93.0%	47	10.1%	62	131.9%	150	241.9%	0.8%
白川村	39	92.9%	49	125.6%	41	83.7%	46	112.2%	3	6.5%	4	133.3%	9	225.0%	0.0%
各務原市	3,129	118.3%	3,156	100.9%	3,461	109.7%	3,176	91.8%	296	9.3%	319	107.8%	1,129	353.9%	5.9%
瑞穂市	527	135.5%	523	99.2%	584	111.7%	529	90.6%	52	9.8%	59	113.5%	196	332.2%	1.0%
多治見市	3,412	117.6%	3,316	97.2%	3,548	107.0%	3,413	96.2%	324	9.5%	359	110.8%	1,144	318.7%	6.0%
中津川市	1,698	114.8%	1,834	108.0%	1,904	103.8%	1,642	86.2%	163	9.9%	150	92.0%	551	367.3%	2.9%
瑞浪市	993	107.6%	1,011	101.8%	1,094	108.2%	948	86.7%	92	9.7%	85	92.4%	322	378.8%	1.7%
恵那市	1,065	112.3%	1,045	98.1%	1,217	116.5%	1,055	86.7%	98	9.3%	78	79.6%	348	446.2%	1.8%
土岐市	1,503	122.5%	1,382	91.9%	1,544	111.7%	1,318	85.4%	143	10.8%	124	86.7%	523	421.8%	2.7%
合 計	55,265	115.4%	56,070	101.5%	60,398	107.7%	54,838	90.8%	5,128	9.4%	5,012	97.7%	19,175	382.6%	100.0%

※平成24年10月に全市町村に旅券窓口の設置を完了。

(3) 月別申請件数

月別申請件数をみると3月が3,097件と最も多く、次いで2月2,626件、1月2,561件の順となっている。一方、最も少ないのは4月の786件であった。

窓 口	令和4年									令和5年			合計
	4月	5月	6月	7月	8月	9月	10月	11月	12月	1月	2月	3月	
県 計	259	372	421	363	423	388	511	522	539	848	907	1,110	6,663
旅券センター	259	372	421	363	423	388	511	522	539	848	907	1,110	6,663
市町村 計	527	708	807	664	787	784	856	948	1,012	1,713	1,719	1,987	12,512
揖斐川町	2	4	5	6	5	22	12	9	7	17	13	17	119
大野町	7	2	12	10	8	7	5	13	12	17	15	21	129
池田町	4	6	6	8	7	12	17	10	13	19	14	18	134
大垣市	48	54	86	58	65	59	74	71	86	131	138	178	1,048
海津市	4	13	15	7	7	11	11	12	25	16	23	34	178
養老町	5	7	9	3	14	14	10	7	6	20	31	19	145
垂井町	9	8	12	9	11	16	17	9	15	18	21	29	174
関ヶ原町	2	3	1	1	1	3	3	1	2	3	10	3	33
神戸町	6	5	9	4	6	5	2	9	7	10	10	13	86
輪之内町	3	2	2	3	2	4	1	2	3	6	10	10	48
安八町	1	2	4	2	6	4	2	4	3	9	12	8	57
白川町	1	1	3	0	4	1	0	2	4	3	2	8	29
美濃加茂市	18	28	38	17	28	32	33	61	37	67	63	56	478
可児市	41	55	80	76	66	78	53	67	63	155	133	159	1,026
郡上市	12	11	9	12	8	12	10	23	12	39	32	56	236
坂祝町	1	3	1	1	2	3	3	7	2	8	5	1	37
富加町	3	1	2	1	5	4	6	0	2	3	7	6	40
川辺町	4	4	6	4	2	0	10	5	3	9	13	4	64
七宗町	0	0	1	1	0	1	0	0	2	3	0	1	9
八百津町	4	3	3	4	3	4	4	9	6	11	9	11	71
東白川村	0	1	1	0	0	0	0	1	1	1	2	1	8
御嵩町	6	15	8	14	9	12	12	11	3	10	27	21	148
関市	25	37	25	40	52	26	53	58	46	78	70	92	602
美濃市	5	1	7	9	8	8	4	3	6	28	11	23	113
北方町	1	6	0	1	3	2	6	7	3	6	2	5	42
岐阜市	68	104	92	72	76	71	86	84	133	214	198	298	1,496
羽島市	12	19	18	23	17	26	21	26	48	46	59	38	353
山県市	5	4	8	7	4	7	17	9	10	12	14	15	112
本巣市	5	4	8	4	6	7	10	10	11	22	21	23	131
岐南町	3	7	5	11	9	8	5	18	8	26	18	23	141
笠松町	4	7	5	7	9	5	3	12	9	20	16	16	113
高山市	30	34	30	24	42	37	45	48	50	96	84	95	615
飛騨市	4	6	11	8	4	10	8	12	12	21	9	20	125
下呂市	6	8	12	8	10	10	8	12	8	34	16	18	150
白川村	0	1	0	0	1	0	1	0	1	1	2	2	9
各務原市	49	73	78	55	74	73	69	73	79	136	166	204	1,129
瑞穂市	3	9	13	6	16	13	19	16	20	32	30	19	196
多治見市	59	70	77	56	85	62	79	89	96	159	147	165	1,144
中津川市	22	23	28	31	32	27	52	53	52	72	84	75	551
瑞浪市	17	23	22	11	22	23	25	24	29	36	50	40	322
恵那市	10	14	27	17	16	27	23	25	34	38	50	67	348
土岐市	18	30	28	33	42	38	37	36	43	61	82	75	523
合 計	786	1,080	1,228	1,027	1,210	1,172	1,367	1,470	1,551	2,561	2,626	3,097	19,175
構成比 (%)	4.1	5.6	6.4	5.4	6.3	6.1	7.1	7.7	8.1	13.4	13.7	16.2	100.0
対前年同月比 (%)	209.0	348.4	321.5	280.6	296.6	278.4	330.2	366.6	453.5	575.5	653.2	415.7	382.6
前年同月	376	310	382	366	408	421	414	401	342	445	402	745	5,012

3 旅券交付の状況

(1) 交付件数の推移

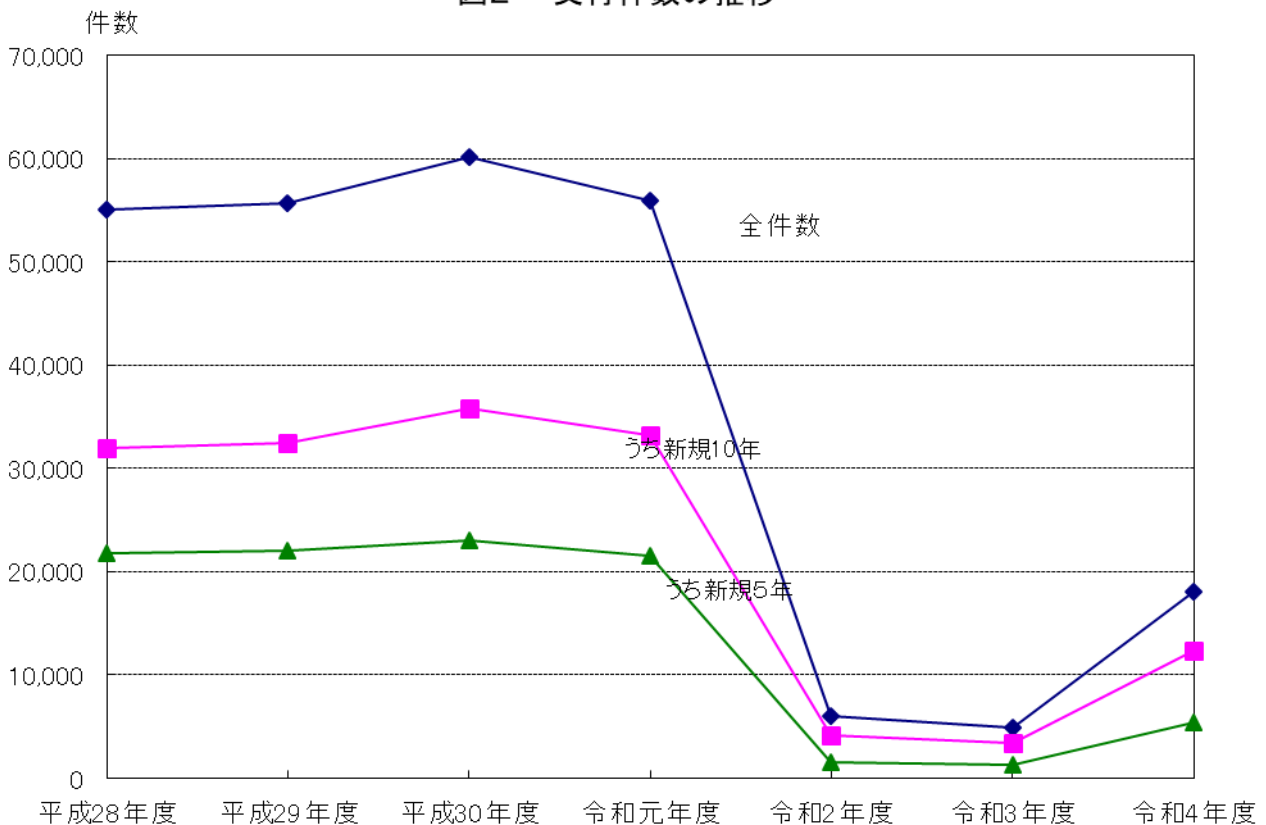
令和4年度の旅券交付件数は18,084件(対前年度比+13,210件)となった。申請種類別にみると、10年旅券は12,295件(対前年度比+8,839件)、5年旅券は5,439件(対前年度比+4,139件)。

申請種類		平成28年度	平成29年度	平成30年度	令和元年度	令和2年度	令和3年度	令和4年度
新規発給	10年旅券	31,965	32,463	35,872	33,159	4,187	3,456	12,295
	5年旅券	21,818	22,007	23,015	21,593	1,573	1,300	5,439
	記載事項変更旅券(※1)	1,070	1,016	1,027	1,084	194	104	323
	限定旅券	15	9	10	11	0	0	5
渡航先の追加		1	2	0	0	0	0	0
記載事項の訂正		1	0	0	0	0	0	0
査証欄の増補(※2)		194	183	168	108	30	14	22
合計		55,064	55,680	60,092	55,955	5,984	4,874	18,084
対前年度比		116.1%	101.1%	107.9%	93.1%	10.7%	81.5%	371.0%

(※1) 従来の記載事項変更旅券申請は令和5年3月26日で廃止となり、残存有効期間同一旅券申請になりました。

(※2) 従来の査証欄の増補申請は令和5年3月26日で廃止となりました。

図2 交付件数の推移



(2) 窓口別交付件数

窓口別交付件数は、旅券センターが6,308件（構成比34.9%）、市町村窓口の合計が11,776件（同65.1%）となっている。

窓 口	平成28年度		平成29年度		平成30年度		令和元年度		令和2年度		令和3年度		令和4年度		構成比
	交付件数	対前年度比	交付件数	対前年度比	交付件数	対前年度比	交付件数	対前年度比	交付件数	対前年度比	交付件数	対前年度比	交付件数	対前年度比	
県 計	19,541	111.7%	19,883	101.8%	21,416	107.7%	19,687	91.9%	1,837	9.3%	1,518	82.6%	6,308	415.5%	34.9%
旅券センター	19,541	111.7%	19,883	101.8%	21,416	107.7%	19,687	91.9%	1,837	9.3%	1,518	82.6%	6,308	415.5%	34.9%
市町村 計	35,523	118.6%	35,797	100.8%	38,676	108.0%	36,268	93.8%	4,147	11.4%	3,356	80.9%	11,776	350.9%	65.1%
揖斐川町	315	108.2%	364	115.6%	369	101.4%	315	85.4%	28	8.9%	29	103.6%	113	389.7%	0.6%
大野町	395	117.2%	409	103.5%	415	101.5%	399	96.1%	43	10.8%	29	67.4%	121	417.2%	0.7%
池田町	436	116.3%	470	107.8%	441	93.8%	452	102.5%	46	10.2%	32	69.6%	132	412.5%	0.7%
大垣市	2,823	110.7%	2,949	104.5%	3,045	103.3%	3,026	99.4%	390	12.9%	292	74.9%	982	336.3%	5.4%
海津市	672	112.0%	662	98.5%	635	95.9%	628	98.9%	68	10.8%	39	57.4%	161	412.8%	0.9%
養老町	466	119.2%	475	101.9%	481	101.3%	486	101.0%	60	12.3%	45	75.0%	139	308.9%	0.8%
垂井町	458	109.3%	551	120.3%	526	95.5%	498	94.7%	60	12.0%	33	55.0%	162	490.9%	0.9%
関ヶ原町	127	113.4%	74	58.3%	121	163.5%	121	100.0%	12	9.9%	6	50.0%	31	516.7%	0.2%
神戸町	342	123.5%	346	101.2%	355	102.6%	288	81.1%	41	14.2%	29	70.7%	81	279.3%	0.4%
輪之内町	146	98.0%	150	102.7%	185	123.3%	187	101.1%	17	9.1%	13	76.5%	43	330.8%	0.2%
安八町	208	125.3%	224	107.7%	201	89.7%	195	97.0%	12	6.2%	10	83.3%	53	530.0%	0.3%
白川町	150	111.1%	108	72.0%	141	130.6%	135	95.7%	16	11.9%	9	56.3%	22	244.4%	0.1%
美濃加茂市	1,325	123.1%	1,355	102.3%	1,391	102.7%	1,392	100.1%	166	11.9%	138	83.1%	458	331.9%	2.5%
可児市	2,770	126.9%	2,673	96.5%	3,010	112.6%	2,712	90.1%	395	14.6%	308	78.0%	966	313.6%	5.3%
郡上市	590	108.9%	623	105.6%	681	109.3%	689	101.2%	63	9.1%	45	71.4%	215	477.8%	1.2%
坂祝町	188	154.1%	192	102.1%	179	93.2%	185	103.4%	16	8.6%	27	168.8%	38	140.7%	0.2%
富加町	144	115.2%	134	93.1%	157	117.2%	130	82.8%	13	10.0%	18	138.5%	37	205.6%	0.2%
川辺町	183	94.8%	241	131.7%	236	97.9%	249	105.5%	25	10.0%	19	76.0%	63	331.6%	0.3%
七宗町	59	151.3%	67	113.6%	71	106.0%	36	50.7%	3	8.3%	6	200.0%	11	183.3%	0.1%
八百津町	249	126.4%	225	90.4%	232	103.1%	242	104.3%	24	9.9%	19	79.2%	66	347.4%	0.4%
東白川村	43	130.3%	51	118.6%	45	88.2%	34	75.6%	2	5.9%	2	100.0%	8	400.0%	0.0%
御嵩町	405	111.6%	404	99.8%	456	112.9%	485	106.4%	41	8.5%	41	100.0%	146	356.1%	0.8%
関市	2,033	124.6%	1,906	93.8%	2,149	112.7%	1,901	88.5%	215	11.3%	165	76.7%	575	348.5%	3.2%
美濃市	494	129.0%	499	101.0%	492	98.6%	450	91.5%	43	9.6%	29	67.4%	108	372.4%	0.6%
北方町	201	111.0%	197	98.0%	219	111.2%	167	76.3%	23	13.8%	10	43.5%	39	390.0%	0.2%
岐阜市	2,942	116.7%	3,017	102.5%	3,627	120.2%	3,279	90.4%	475	14.5%	336	70.7%	1,382	411.3%	7.6%
羽島市	858	133.6%	776	90.4%	959	123.6%	849	88.5%	87	10.2%	95	109.2%	336	353.7%	1.9%
山県市	429	115.6%	396	92.3%	499	126.0%	379	76.0%	39	10.3%	35	89.7%	114	325.7%	0.6%
本巣市	390	123.4%	406	104.1%	473	116.5%	417	88.2%	41	9.8%	48	117.1%	127	264.6%	0.7%
岐南町	317	135.5%	313	98.7%	268	85.6%	169	63.1%	21	12.4%	21	100.0%	133	633.3%	0.7%
笠松町	313	139.1%	246	78.6%	339	137.8%	258	76.1%	21	8.1%	28	133.3%	102	364.3%	0.6%
高山市	1,920	121.8%	2,012	104.8%	2,042	101.5%	2,119	103.8%	168	7.9%	152	90.5%	570	375.0%	3.2%
飛騨市	370	121.7%	531	143.5%	464	87.4%	455	98.1%	37	8.1%	44	118.9%	119	270.5%	0.7%
下呂市	452	107.4%	537	118.8%	512	95.3%	469	91.6%	57	12.2%	56	98.2%	148	264.3%	0.8%
白川村	36	87.8%	52	144.4%	40	76.9%	47	117.5%	3	6.4%	4	133.3%	9	225.0%	0.0%
各務原市	3,110	118.2%	3,132	100.7%	3,417	109.1%	3,266	95.6%	348	10.7%	304	87.4%	1,044	343.4%	5.8%
瑞穂市	523	135.8%	528	101.0%	573	108.5%	543	94.8%	59	10.9%	59	100.0%	191	323.7%	1.1%
多治見市	3,361	117.2%	3,284	97.7%	3,524	107.3%	3,487	99.0%	390	11.2%	351	90.0%	1,083	308.5%	6.0%
中津川市	1,694	114.4%	1,801	106.3%	1,891	105.0%	1,697	89.7%	195	11.5%	148	75.9%	511	345.3%	2.8%
瑞浪市	998	109.0%	998	100.0%	1,089	109.1%	966	88.7%	121	12.5%	84	69.4%	306	364.3%	1.7%
恵那市	1,091	117.8%	1,028	94.2%	1,220	118.7%	1,089	89.3%	111	10.2%	76	68.5%	326	428.9%	1.8%
土岐市	1,497	123.4%	1,391	92.9%	1,506	108.3%	1,377	91.4%	152	11.0%	122	80.3%	505	413.9%	2.8%
合 計	55,064	116.1%	55,680	101.1%	60,092	107.9%	55,955	93.1%	5,984	10.7%	4,874	81.5%	18,084	371.0%	100.0%

(3) 月別交付件数

月別交付件数では、3月が3,118件と最も多く、次いで2月の2,418件、1月の2,122件の順となっている。一方、最も少ないのは4月の694件であった。

窓 口	令和4年									令和5年			合計
	4月	5月	6月	7月	8月	9月	10月	11月	12月	1月	2月	3月	
県 計	243	357	375	398	399	369	482	507	544	759	823	1,052	6,308
旅券センター	243	357	375	398	399	369	482	507	544	759	823	1,052	6,308
市町村 計	451	583	828	682	761	742	790	902	1,013	1,363	1,595	2,066	11,776
揖斐川町	3	2	8	4	5	8	27	7	7	16	9	17	113
大野町	3	3	11	9	7	8	7	9	13	14	14	23	121
池田町	4	10	3	9	5	13	12	12	14	18	19	13	132
大垣市	38	53	72	60	76	65	56	66	83	112	122	179	982
海津市	6	13	9	12	8	9	10	6	19	20	23	26	161
養老町	6	5	8	5	8	14	9	10	4	17	24	29	139
垂井町	7	5	14	3	10	12	21	13	15	15	18	29	162
関ヶ原町	2	1	4	0	2	0	3	3	3	1	4	8	31
神戸町	3	6	10	6	3	8	2	7	9	6	8	13	81
輪之内町	2	2	2	3	4	3	1	1	4	4	4	13	43
安八町	0	2	3	3	3	4	3	7	2	7	11	8	53
白川町	0	1	3	1	3	1	0	1	4	2	2	4	22
美濃加茂市	23	18	36	21	28	31	27	44	55	42	64	69	458
可児市	39	37	82	71	77	61	57	67	63	116	140	156	966
郡上市	10	7	13	7	14	9	12	21	5	37	26	54	215
坂祝町	3	1	2	1	2	4	3	2	6	5	6	3	38
富加町	1	2	1	3	3	2	8	1	2	3	4	7	37
川辺町	1	6	8	2	4	0	5	8	1	6	14	8	63
七宗町	3	0	1	0	1	0	1	0	2	0	3	0	11
八百津町	3	5	2	1	4	6	3	8	7	8	10	9	66
東白川村	0	0	1	1	0	0	0	0	1	2	1	2	8
御嵩町	8	8	10	15	10	10	11	10	8	9	18	29	146
関市	20	36	28	32	51	32	41	53	47	67	53	115	575
美濃市	4	4	5	8	7	6	6	6	3	17	16	26	108
北方町	1	6	1	0	1	2	6	5	5	6	3	3	39
岐阜市	63	82	94	87	79	63	81	82	128	164	199	260	1,382
羽島市	5	18	18	17	25	20	22	23	47	37	59	45	336
山県市	8	1	11	7	7	7	9	15	6	10	13	20	114
本巣市	7	4	9	5	5	9	3	12	9	19	18	27	127
岐南町	2	4	9	6	8	10	6	16	10	11	23	28	133
笠松町	3	5	3	9	9	8	2	7	11	17	8	20	102
高山市	24	32	37	19	37	36	45	45	48	69	83	95	570
飛騨市	2	6	11	7	5	11	8	4	15	14	19	17	119
下呂市	8	7	11	13	8	7	10	10	11	31	18	14	148
白川村	0	0	0	0	1	0	1	1	0	1	2	3	9
各務原市	43	48	83	68	58	73	69	74	83	101	133	211	1,044
瑞穂市	2	6	11	12	9	12	16	20	21	27	23	32	191
多治見市	45	61	83	62	68	71	77	85	83	136	143	169	1,083
中津川市	14	22	36	22	31	29	36	52	57	64	72	76	511
瑞浪市	10	16	33	12	15	23	20	23	31	24	53	46	306
恵那市	8	11	19	25	15	23	25	19	33	31	43	74	326
土岐市	17	27	23	34	45	32	29	47	38	57	70	86	505
合 計	694	940	1,203	1,080	1,160	1,111	1,272	1,409	1,557	2,122	2,418	3,118	18,084
構成比(%)	3.8	5.2	6.7	6.0	6.4	6.1	7.0	7.8	8.6	11.7	13.4	17.2	100.0
対前年同月比(%)	164.1	312.3	319.9	334.4	248.9	323.0	279.6	373.7	409.7	530.5	655.3	472.4	371.0
前年同月	423	301	376	323	466	344	455	377	380	400	369	660	4,874

(4) 日曜交付の状況

< 県 >

令和4年度の日曜交付件数は1,227件で、日曜交付利用率は19.5%となっている。

年 度	平成28年度	平成29年度	平成30年度	令和元年度	令和2年度	令和3年度	令和4年度
日曜交付件数	5,658	6,149	6,139	5,565	496	369	1,227
総交付件数	19,541	19,883	21,416	19,687	1,837	1,518	6,308
日曜交付利用率	29.0%	30.9%	28.7%	28.3%	27.0%	24.3%	19.5%

※ 旅券センターでは、平成12年5月から日曜交付を実施。

※ 総交付件数は、市町村窓口を除く。

※ 日曜交付利用率＝日曜交付件数／総交付件数

< 市町村 >

市町村の旅券窓口では、神戸町において平成25年1月から、多治見市において平成27年1月から、可児市において平成28年4月から、恵那市において平成30年1月から日曜交付を実施している。

令和4年度の日曜交付件数は250件で、日曜交付利用率は10.2%となっている。

		平成30年度	令和元年度	令和2年度	令和3年度	令和4年度	[日曜交付の実施状況] (R5.4.1現在)
日曜交付件数	神戸町	59	41	5	5	1	[神戸町] 令和5年度4月から日曜交付の実施を終了。 [多治見市] 最終日曜日 9時～17時 ※4月は第1日曜日 ※12/29～31にあたる場合はその前週の日曜日
	多治見市	450	405	62	34	103	
	可児市	554	464	77	49	132	
	恵那市	141	107	7	4	14	
	計	1,204	1,017	151	92	250	
総交付件数	神戸町	355	288	41	29	81	[可児市] 第2・第4日曜日 9時～17時 [恵那市] 最終日曜日 8時30分～17時15分 ※4月は第1及び最終日曜日 ※12/29～31にあたる場合はその前週の日曜日
	多治見市	3,524	3,487	390	351	1,083	
	可児市	3,010	2,712	395	308	966	
	恵那市	1,220	1,089	111	76	326	
	計	8,109	7,576	937	764	2,456	
日曜交付利用率	神戸町	16.6%	14.2%	12.2%	17.2%	1.2%	
	多治見市	12.8%	11.6%	15.9%	9.7%	9.5%	
	可児市	18.4%	17.1%	19.5%	15.9%	13.7%	
	恵那市	11.6%	9.8%	6.3%	5.3%	4.3%	
	計	14.8%	13.4%	16.1%	12.0%	10.2%	

※ 日曜交付利用率＝日曜交付件数／総交付件数

4 旅券発行の状況

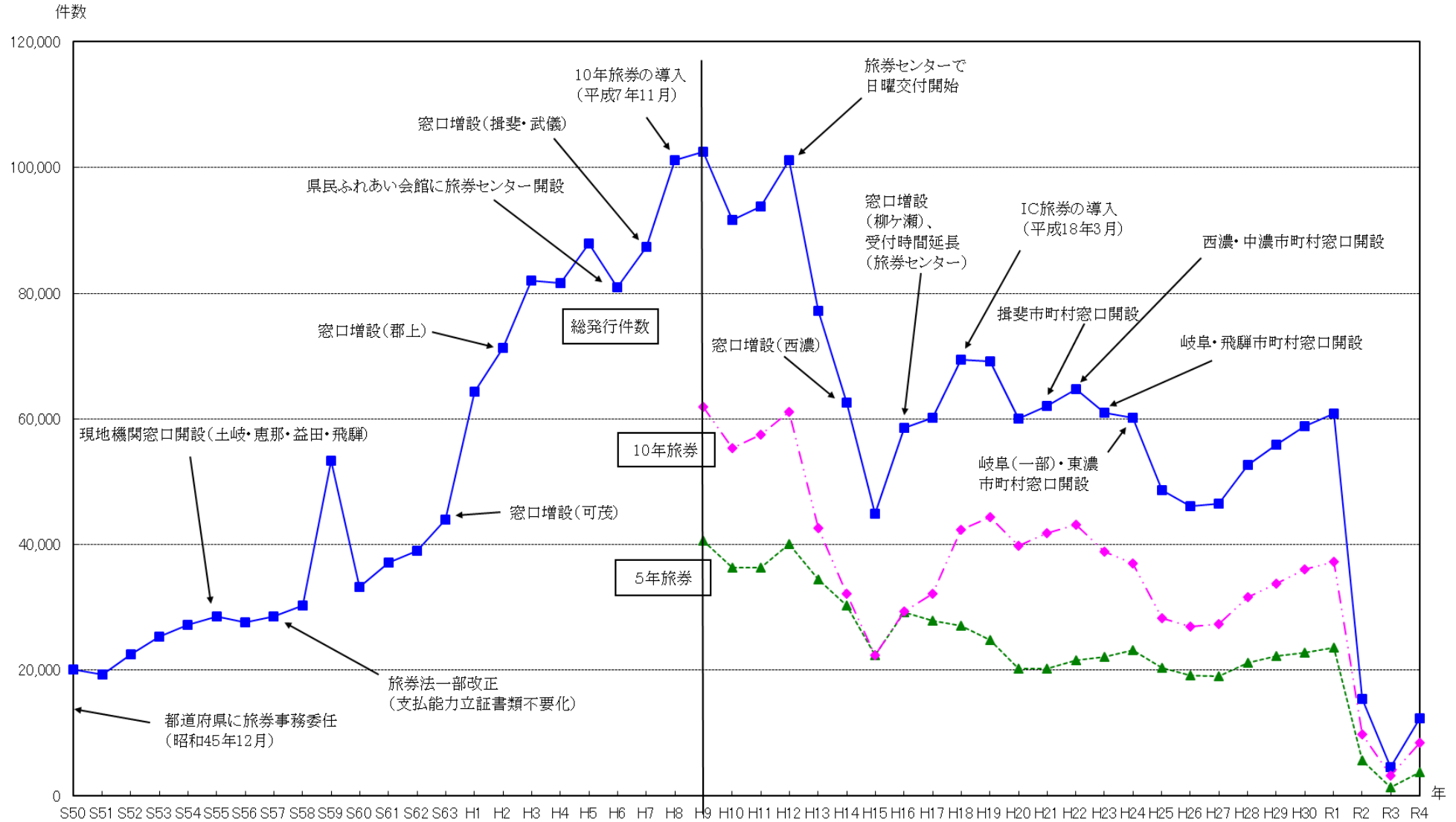
注) 暦年集計 (1月～12月)

(1) 旅券発行件数の推移

年	岐阜県			全 国		
	発行件数	うち10年旅券	対前年比	発行件数	うち10年旅券	対前年比
昭和53年	27,180	—	107.0%	1,818,494	—	104.8%
54	28,576	—	105.1%	1,980,543	—	108.9%
55	27,604	—	96.6%	1,830,265	—	92.4%
56	28,600	—	103.6%	1,931,242	—	105.5%
57	30,270	—	105.8%	1,988,680	—	103.0%
58	53,402	—	176.4%	2,095,697	—	105.4%
59	33,239	—	62.2%	2,289,619	—	109.3%
60	37,139	—	111.7%	2,388,724	—	104.3%
61	38,978	—	105.0%	2,664,673	—	111.6%
62	43,961	—	112.8%	3,308,918	—	124.2%
63	64,389	—	146.5%	3,920,036	—	118.5%
平成元年	71,245	—	110.6%	4,241,783	—	108.2%
2	81,950	—	115.0%	4,697,047	—	110.7%
3	81,549	—	99.5%	4,437,964	—	94.5%
4	87,911	—	107.8%	4,677,020	—	105.4%
5	81,000	—	92.1%	4,663,371	—	99.7%
6	87,411	—	107.9%	5,210,727	—	111.7%
7	101,178	11,435	115.7%	5,285,404	646,477	101.4%
8	107,910	64,150	106.7%	6,236,438	3,705,581	118.0%
9	102,522	61,920	95.0%	5,811,526	3,405,273	93.2%
10	91,723	55,390	89.5%	5,372,272	3,151,858	92.4%
11	93,839	57,546	102.3%	5,611,979	3,381,661	104.5%
12	101,209	61,159	107.9%	5,857,835	3,527,493	104.4%
13	77,182	42,679	76.3%	4,348,881	2,386,317	74.2%
14	62,558	32,212	81.1%	3,749,166	1,972,417	86.2%
15	44,869	22,451	71.7%	2,721,029	1,405,161	72.6%
16	58,560	29,335	130.5%	3,485,325	1,747,611	128.1%
17	60,133	32,187	102.7%	3,612,473	1,895,205	103.6%
18	69,440	42,296	115.5%	4,302,191	2,581,979	119.1%
19	69,190	44,394	99.6%	4,209,097	2,667,567	97.8%
20	60,077	39,854	86.8%	3,801,384	2,447,935	90.3%
21	62,019	41,789	103.2%	4,015,470	2,632,295	105.6%
22	64,720	43,096	104.4%	4,185,080	2,695,649	104.2%
23	60,984	38,852	94.2%	3,961,382	2,417,828	94.7%
24	60,109	36,926	98.6%	3,924,008	2,325,051	99.1%
25	48,619	28,260	80.9%	3,296,810	1,880,958	84.0%
26	46,100	26,987	94.8%	3,210,845	1,855,616	97.4%
27	46,477	27,407	100.8%	3,249,593	1,901,166	101.2%
28	52,718	31,573	113.4%	3,738,380	2,250,291	115.0%
29	55,941	33,736	106.1%	3,959,468	2,402,488	105.9%
30	58,821	36,022	105.1%	4,182,207	2,454,376	105.6%
令和元年	60,812	37,216	103.4%	4,365,290	2,558,145	104.4%
2	15,386	9,759	25.3%	1,234,928	784,992	28.3%
3	4,603	3,241	29.9%	513,943	363,139	41.6%
4	12,312	8,481	267.5%	1,218,693	839,408	237.1%

出典)「旅券統計」(外務省) ※ 公用旅券の発行件数は含まない。

図3 岐阜県の旅券発行件数の推移



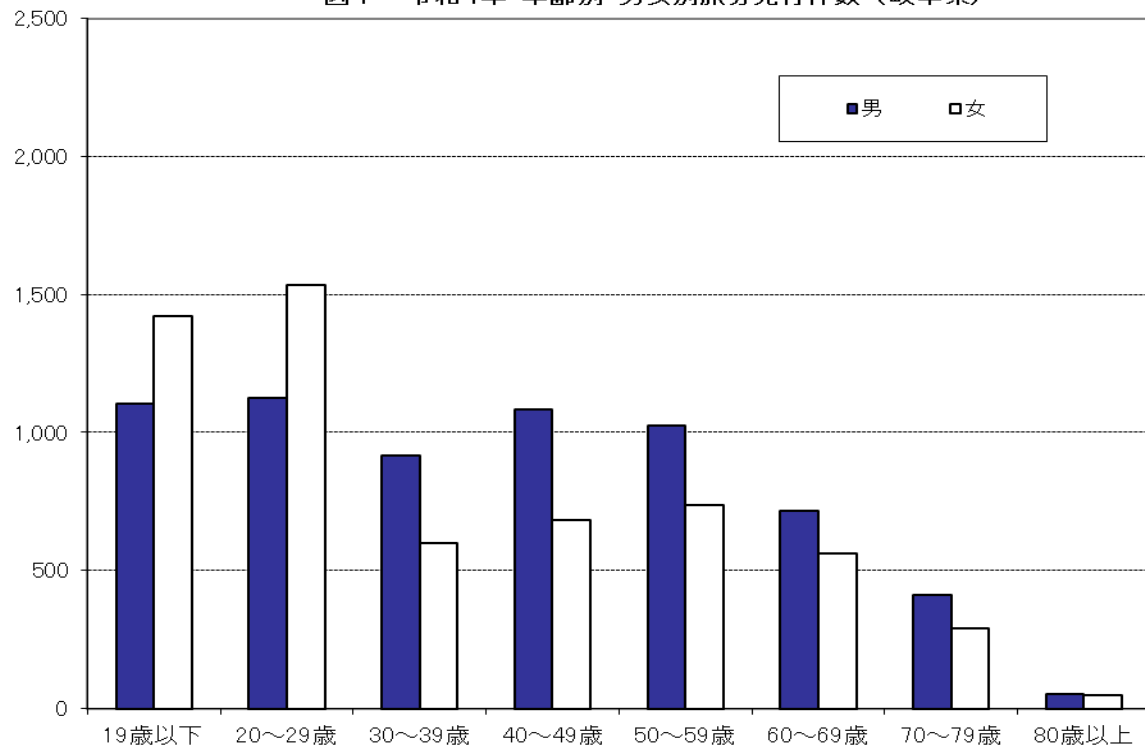
(2) 年齢別・男女別旅券発行件数（岐阜県）

年	年齢	19歳以下	20～29歳	30～39歳	40～49歳	50～59歳	60～69歳	70～79歳	80歳以上	計	構成比
28	男	4,963	5,204	3,963	3,897	3,247	3,316	1,261	154	26,005	49.3%
	女	6,035	6,804	3,176	3,035	3,287	3,091	1,077	208	26,713	50.7%
	計	10,998	12,008	7,139	6,932	6,534	6,407	2,338	362	52,718	100.0%
29	男	5,142	5,385	4,164	4,251	3,649	3,405	1,338	208	27,542	49.2%
	女	6,451	7,035	3,271	3,367	3,575	3,215	1,240	245	28,399	50.8%
	計	11,593	12,420	7,435	7,618	7,224	6,620	2,578	453	55,941	100.0%
30	男	5,370	5,504	3,950	4,272	3,745	3,482	1,648	223	28,194	47.9%
	女	6,786	7,445	3,353	3,720	4,057	3,488	1,517	261	30,627	52.1%
	計	12,156	12,949	7,303	7,992	7,802	6,970	3,165	484	58,821	100.0%
元	男	5,733	5,560	3,849	4,271	3,736	3,414	1,741	241	28,545	46.9%
	女	7,122	7,458	3,502	4,059	4,270	3,822	1,731	303	32,267	53.1%
	計	12,855	13,018	7,351	8,330	8,006	7,236	3,472	544	60,812	100.0%
2	男	1,363	1,511	921	1,128	1,099	979	566	56	7,623	49.5%
	女	1,651	1,701	829	949	1,059	1,013	477	84	7,763	50.5%
	計	3,014	3,212	1,750	2,077	2,158	1,992	1,043	140	15,386	100.0%
3	男	370	354	356	467	437	326	237	25	2,572	55.9%
	女	419	385	227	213	267	313	189	18	2,031	44.1%
	計	789	739	583	680	704	639	426	43	4,603	100.0%
4	男	1,106	1,127	915	1,082	1,026	717	410	54	6,437	52.3%
	女	1,420	1,535	600	682	736	563	290	49	5,875	47.7%
	計	2,526	2,662	1,515	1,764	1,762	1,280	700	103	12,312	100.0%
	構成比	20.5%	21.6%	12.3%	14.3%	14.3%	10.4%	5.7%	0.8%	100.0%	

出典)「旅券統計」(外務省) ※ 公用旅券の発行件数は含まない。

件数

図4 令和4年 年齢別・男女別旅券発行件数（岐阜県）



(3) 都道府県別旅券発行件数

都道府県名	平成28年	平成29年	平成30年	令和元年	令和2年	令和3年	令和4年					
	発行件数	発行件数	発行件数	発行件数	発行件数	発行件数	発行件数	順位	人口千人当たり	順位	人口(R4.1.1現在)	順位
北海道	98,811	107,166	111,793	119,613	30,570	10,839	27,026	10	5.2	26	5,183,687	8
青森	14,904	15,396	16,565	17,318	4,580	1,519	3,376	41	2.7	46	1,243,081	31
岩手	15,156	16,615	17,700	19,305	4,533	1,515	3,659	40	3.0	45	1,206,479	32
宮城	45,782	48,853	51,278	52,670	13,445	5,053	11,763	19	5.2	27	2,268,355	14
秋田	11,341	11,616	12,235	13,020	2,823	1,034	2,516	45	2.6	47	956,836	39
山形	17,488	17,804	19,066	19,616	4,584	1,417	3,367	42	3.2	43	1,056,682	36
福島	34,402	33,870	34,447	34,314	8,278	2,864	6,825	26	3.7	42	1,841,244	21
茨城	70,525	73,160	77,385	78,271	21,805	8,190	20,145	12	7.0	14	2,890,377	11
栃木	45,045	46,018	48,083	49,042	12,924	4,949	12,328	16	6.3	17	1,942,494	19
群馬	45,098	45,639	48,038	49,251	13,062	4,627	10,870	22	5.6	22	1,943,667	18
埼玉	227,072	239,199	247,764	256,980	73,974	29,032	70,070	6	9.5	8	7,385,848	5
千葉	214,735	225,923	234,532	242,396	74,250	31,254	72,562	5	11.5	3	6,310,875	6
東京	663,081	706,090	736,196	764,687	240,890	135,957	309,458	1	22.4	1	13,794,933	1
神奈川	370,171	389,500	401,902	415,424	132,184	60,922	139,855	2	15.2	2	9,215,210	2
新潟	40,429	42,387	44,473	45,383	10,627	3,167	8,233	25	3.8	40	2,188,469	15
富山	23,553	25,714	25,883	26,774	6,511	2,142	5,241	34	5.1	28	1,037,319	37
石川	28,960	31,156	32,284	34,248	8,534	2,420	6,397	28	5.7	21	1,124,501	34
福井	17,778	19,516	20,588	20,830	5,136	1,375	4,030	38	5.3	25	767,561	43
山梨	20,122	21,403	22,022	22,763	5,711	1,903	5,542	32	6.8	15	816,340	41
長野	45,377	48,847	51,297	52,797	14,736	5,154	12,167	18	5.9	20	2,056,970	16
岐阜	52,718	55,941	58,821	60,812	15,386	4,603	12,312	17	6.2	18	1,996,682	17
静岡	97,045	104,262	107,098	110,853	29,117	11,502	26,450	11	7.2	13	3,658,375	10
愛知	251,128	263,812	280,253	295,374	81,639	31,453	74,322	4	9.9	7	7,528,519	4
三重	46,768	49,352	52,110	53,945	14,679	4,768	10,979	21	6.2	19	1,784,968	22
滋賀	44,611	46,476	50,915	53,728	13,938	4,860	12,344	15	8.7	11	1,415,222	26
京都	90,189	95,624	100,923	106,711	30,960	11,704	28,570	9	11.4	4	2,511,494	13
大阪	307,724	328,328	350,118	374,008	110,991	40,550	100,106	3	11.4	5	8,800,753	3
兵庫	184,646	192,964	204,881	216,532	59,077	22,811	55,809	7	10.2	6	5,488,605	7
奈良	44,046	45,988	48,010	50,292	13,727	4,671	11,696	20	8.8	10	1,335,378	29
和歌山	20,956	22,024	23,731	25,001	5,876	1,692	4,601	36	4.9	30	935,084	40
鳥取	10,348	10,322	11,689	12,098	2,785	935	2,059	47	3.7	41	551,806	47
島根	9,782	10,316	11,119	11,484	2,832	854	2,106	46	3.2	44	666,331	46
岡山	41,935	44,851	47,412	50,751	13,724	3,983	10,059	23	5.4	23	1,879,280	20
広島	65,914	70,103	76,197	80,492	22,019	8,002	17,722	13	6.4	16	2,788,687	12
山口	25,920	26,434	29,165	30,467	8,433	2,708	6,543	27	4.9	31	1,340,458	28
徳島	13,188	14,583	15,560	16,412	3,946	1,246	3,083	43	4.2	35	726,729	44
香川	19,668	20,804	23,423	24,378	6,080	2,000	4,655	35	4.8	33	964,885	38
愛媛	22,960	24,225	26,454	29,647	7,373	2,390	5,564	31	4.1	36	1,341,539	27
高知	10,686	11,137	12,515	12,980	3,428	1,219	2,807	44	4.0	37	693,369	45
福岡	149,856	157,136	179,970	188,855	46,734	16,249	43,093	8	8.4	12	5,108,507	9
佐賀	16,580	17,766	20,673	21,402	4,696	1,328	4,016	39	4.9	29	812,193	42
長崎	25,801	26,199	29,127	29,577	6,987	2,588	6,388	29	4.8	32	1,320,055	30
熊本	35,120	42,071	45,284	45,392	10,580	3,943	9,305	24	5.3	24	1,747,513	23
大分	20,566	22,193	25,472	26,651	6,128	1,998	5,280	33	4.7	34	1,131,140	33
宮崎	16,716	17,764	19,796	20,633	4,744	1,724	4,117	37	3.8	38	1,078,313	35
鹿児島	23,889	25,752	28,426	29,672	6,956	2,418	6,074	30	3.8	39	1,605,419	24
沖縄	39,790	47,169	49,534	52,441	12,936	6,411	13,202	14	8.9	9	1,485,670	25
外務省	0	0	0	0	0	0	1		0		0	
合計	3,738,380	3,959,468	4,182,207	4,365,290	1,234,928	513,943	1,218,693		9.7		125,927,902	

出典) 旅券発行件数 … 「旅券統計」(外務省) ※ 公用旅券の発行件数は含まない。
 人口 …………… 「住民基本台帳に基づく人口(令和4年1月1日現在)」(総務省)

5 参考資料

(1) 都道府県別日本人出国者数

都道府県名 (住所地)	平成29年	平成30年	令和元年	令和2年	令和3年	令和4年					
	出国者数	出国者数	出国者数	出国者数	出国者数	出国者数	順位	人口千人当たり 出国者数	順位	人口 (R4.1.1現在)	順位
北海道	328,073	347,967	381,190	64,900	4,872	35,830	11	6.9	32	5,183,687	8
青森	40,871	43,308	46,765	8,268	833	4,628	43	3.7	47	1,243,081	31
岩手	43,860	47,117	51,484	8,729	909	4,665	42	3.9	46	1,206,479	32
宮城	155,025	165,815	174,338	25,760	3,156	17,931	21	7.9	27	2,268,355	14
秋田	33,941	35,308	36,719	6,238	670	3,706	44	3.9	45	956,836	39
山形	50,485	54,262	55,789	8,055	994	5,063	40	4.8	43	1,056,682	36
福島	103,176	105,260	106,725	15,801	1,748	9,615	27	5.2	38	1,841,244	21
茨城	287,780	300,883	307,911	48,033	6,110	35,483	12	12.3	13	2,890,377	11
栃木	183,167	189,419	195,238	29,366	4,797	21,819	15	11.2	16	1,942,494	19
群馬	166,833	174,176	179,896	26,741	3,714	18,049	20	9.3	21	1,943,667	18
埼玉	1,004,159	1,047,094	1,093,473	174,934	19,338	123,816	6	16.8	9	7,385,848	5
千葉	1,031,197	1,068,463	1,102,145	172,130	20,740	133,809	5	21.2	3	6,310,875	6
東京	3,785,770	4,028,971	4,258,869	668,646	114,743	710,686	1	51.5	1	13,794,933	1
神奈川	1,880,732	1,964,425	2,037,064	324,933	46,686	275,340	2	29.9	2	9,215,210	2
新潟	127,557	135,249	139,332	20,267	2,471	12,049	25	5.5	37	2,188,469	15
富山	82,968	85,184	88,889	12,614	1,857	8,220	32	7.9	26	1,037,319	37
石川	101,500	104,696	113,417	16,815	2,152	10,792	26	9.6	20	1,124,501	34
福井	64,017	66,777	71,842	10,169	1,096	6,524	37	8.5	24	767,561	43
山梨	77,896	80,700	84,158	13,849	1,699	9,250	30	11.3	15	816,340	41
長野	168,134	177,004	180,446	29,426	3,857	19,061	19	9.3	22	2,056,970	16
岐阜	216,394	227,854	241,446	36,277	3,620	20,557	16	10.3	19	1,996,682	17
静岡	398,996	415,023	429,821	62,901	10,424	47,655	10	13.0	11	3,658,375	10
愛知	1,140,082	1,207,760	1,298,989	194,765	31,073	137,418	4	18.3	7	7,528,519	4
三重	190,558	202,972	212,773	31,870	4,008	19,062	18	10.7	17	1,784,968	22
滋賀	199,093	212,548	225,971	33,408	4,841	23,784	14	16.8	8	1,415,222	26
京都	410,939	439,024	478,234	75,014	8,346	51,951	9	20.7	4	2,511,494	13
大阪	1,432,400	1,537,034	1,703,734	259,684	25,425	176,192	3	20.0	5	8,800,753	3
兵庫	856,257	909,783	989,089	149,965	17,176	104,234	7	19.0	6	5,488,605	7
奈良	195,964	206,034	221,482	33,320	3,264	20,551	17	15.4	10	1,335,378	29
和歌山	79,699	85,284	92,822	14,332	1,035	7,161	35	7.7	28	935,084	40
鳥取	33,863	35,672	37,806	5,351	434	2,775	46	5.0	42	551,806	47
島根	28,658	30,978	32,316	4,524	435	2,697	47	4.0	44	666,331	46
岡山	157,359	167,039	179,801	25,822	2,786	16,337	23	8.7	23	1,879,280	20
広島	249,349	268,037	285,325	40,234	6,380	29,734	13	10.7	18	2,788,687	12
山口	91,711	98,556	105,829	14,383	1,795	9,327	29	7.0	31	1,340,458	28
徳島	49,163	50,534	55,609	7,576	755	4,930	41	6.8	34	726,729	44
香川	70,311	75,924	82,147	11,757	1,068	6,929	36	7.2	29	964,885	38
愛媛	80,045	87,150	94,863	13,594	1,670	9,033	31	6.7	35	1,341,539	27
高知	34,248	37,769	39,888	5,761	466	3,591	45	5.2	39	693,369	45
福岡	593,692	674,306	728,740	106,686	8,030	65,555	8	12.8	12	5,108,507	9
佐賀	58,515	67,003	71,500	9,942	758	5,593	38	6.9	33	812,193	42
長崎	82,771	90,339	96,232	12,980	1,679	9,447	28	7.2	30	1,320,055	30
熊本	132,967	147,109	151,377	21,596	3,006	14,137	24	8.1	25	1,747,513	23
大分	69,085	77,567	84,294	11,899	1,079	7,334	34	6.5	36	1,131,140	33
宮崎	48,282	54,529	57,607	8,328	909	5,457	39	5.1	41	1,078,313	35
鹿児島	69,534	77,345	83,241	11,478	1,153	8,210	33	5.1	40	1,605,419	24
沖縄	127,650	145,535	162,266	23,078	3,211	17,247	22	11.6	14	1,485,670	25
外国	1,072,563	1,101,665	1,130,168	261,432	124,524	477,545					
不詳	2,003	1,580	1,609	588	452	991					
合計	17,889,292	18,954,031	20,080,669	3,174,219	512,244	2,771,770		22.0		125,927,902	

出典) 出国者数 … 「出入国管理統計年報」(法務省)

人口 …… 「住民基本台帳に基づく人口(令和4年1月1日現在)」(総務省)

(2) 旅券関係年表

(下線は岐阜県関係分)

昭和26年11月	旅券法制定 (昭和26年12月1日施行)
昭和38年12月	業務渡航の自由化
昭和39年4月	観光渡航の自由化
昭和41年1月	渡航回数の制限撤廃
昭和45年9月	都道府県への一般旅券事務の委任に関する政令制定 (昭和45年12月1日施行)
昭和45年12月	数次往復用旅券(5年間有効)の発給開始(旅券法改正)
昭和50年3月	身元確認事務の強化(旅券法施行規則改正)
昭和50年4月	代理申請事務の厳格化及び旅券の変造防止対策の強化 (写真面への保護シート貼付の実施)
昭和52年12月	ハイジャック防止のための旅券発給制度の強化 (ハガキによる身元確認の強化)
昭和53年5月	旅券発給手数料の改正(法改正) 1回旅券 3,000円 → 4,000円 数次旅券 6,000円 → 8,000円
昭和53年8月	旅券冊子の改正 表紙: 紺色 → 赤色 頁数: 36頁 → 40頁
昭和55年2月	一般旅券発給申請書の様式改正(規則改正)
昭和55年4月	<u>現地機関窓口開設(土岐、恵那、益田、飛騨)</u>
昭和57年4月	渡航費用の支払能力を立証する書類の簡素化(規則改正)
昭和57年7月	代理申請の適用範囲拡大(法改正) 身元確認書類の対象拡大及び一般旅券発給申請書の様式改正(規則改正)
昭和58年5月	旅券冊子の改正 頁数: 40頁 → 24頁
昭和59年1月	一般旅券発給申請書の様式改正(規則改正)
昭和59年12月	戸籍法改正(父系主義から両系主義へ)に伴い、氏名のへボン式表記に関し旅券法施行規則一部改正
昭和60年12月	渡航費用の支払能力を立証する書類として「誓約書」が追加 一般旅券発給申請書の様式改正(規則改正)

昭和61年 6月	旅券冊子署名欄の変更（2段書き → 1段書き）
昭和62年 4月	代理申請の適用範囲拡大（旅行業者による代理申請の実施）
昭和62年10月	身元確認書類の簡素化（学校関係等）
昭和63年 1月	数次旅券の有効期間内切替の要件緩和（残存6ヶ月 → 1年）
昭和63年 4月	<u>現地機関窓口の増設（可茂）</u>
平成元年 6月	旅券発給手数料の分納制開始（法改正） （収入印紙、県収入証紙の納付）
平成 2年 4月	<u>現地機関窓口の増設（郡上）</u>
平成 2年 4月	旅券種類を数次往復旅券に一本化 代理申請の適用範囲拡大 渡航費用支払能力を立証する書類提出の廃止 合冊制度廃止 （以上法改正） 一般旅券発給申請書の様式改正（規則改正） 旅券冊子の改正（有効期間満了日の追加、渡航目的の削除）
平成 3年 4月	旅券冊子の改正（渡航先の記載が「本邦外すべての地域」となる）
平成 3年 8月	一般旅券発給申請書の様式改正（規則改正）
平成 4年 8月	条件により切替新規申請時に戸籍抄（謄）本の省略が可能となる（法改正） 旅券法違反の罰金額の引上げ（10万円 → 30万円）（法改正）
平成 4年11月	M R P（機械読取式）旅券の導入（旅券冊子の改正） サイズ：15.5cm× 9.7cm → 12.5cm× 8.8cm 表紙：赤色 → 紺色 頁数：24頁 → 32頁 一般旅券発給申請書の様式改正（OCR処理用に改正） 旅券用写真サイズの変更 （5cm×5cm → 4.5cm×3.5cm） 旅券発給手数料の改正 収入印紙 6,500円 → 8,000円 県収入証紙 1,500円 → 2,000円 帰国のための渡航書改正 身元確認書類の対象拡大 （以上規則改正）
平成 6年 4月	<u>県民ふれあい会館へ旅券センター移設</u>
平成 7年 4月	<u>現地機関窓口の増設（揖斐、武儀）</u>
平成 7年11月	数次往復用旅券（10年間有効）の発給開始 子の併記制度の廃止 旅券発給手数料の改正（12歳未満の減額措置） （以上法改正）

<u>平成8年4月</u>	<u>旅券作成業務の外部委託を開始</u>
平成10年4月	一般旅券発給申請書の提出部数が2通から1通になる 申請書への押印の原則不要化 代理申請申出書の様式改正 (以上規則改正)
平成10年11月	居所申請取扱基準の制定
<u>平成11年4月</u>	<u>旅券センターにおける申請から交付までの処理期間を短縮 (6日 → 5日)</u>
平成11年11月	新型旅券の発給開始 (偽変造防止対策の強化)
平成12年4月	地方分権推進一括法の施行に伴い、都道府県における一般旅券事務が機関委任事務から法定受託事務に移行 (法改正) 旅券面のローマ字氏名のOHによる長音表記の実施
<u>平成12年5月</u>	<u>旅券センターにおいて日曜交付開始 現地機関窓口の取扱時間延長 (昼休み時間も実施)</u>
平成13年4月	査証欄の増補に係る増補頁数の変更 (24頁 → 40頁)
<u>平成14年4月</u>	<u>現地機関窓口の増設 (西濃) 取扱時間の拡大 (中濃 12時~16時 → 10時~16時)</u>
平成14年8月	一部の手続 (渡航先追加、記載事項訂正、査証欄増補) において住民基本台帳ネットワークシステムの本人確認情報が利用可能となる
<u>平成15年2月</u>	<u>福島県及び岐阜県において旅券電子申請の実証実験を実施</u>
平成15年4月	住民基本台帳ネットワークシステムを利用する手続を拡大 (新規・再発給を対象化) し、住民票の写し提出が原則不要となる 一般旅券発給申請書の様式改正 (以上規則改正)
<u>平成15年4月</u>	<u>住民基本台帳ネットワークシステムの本人確認情報の利用開始 東濃、恵那、飛騨、中濃、西濃各窓口の申請から交付までの期間を短縮 (2週間後 → 10~11日後)</u>
<u>平成15年10月</u>	<u>福島県、岐阜県、岡山県において旅券電子申請の実証実験を実施</u>
平成16年3月	岡山県において旅券電子申請の運用開始
<u>平成16年7月</u>	<u>「柳ヶ瀬旅券プラザ」窓口開設 旅券センターの取扱時間拡大 (平日 9時~16時30分 → 9時~19時)</u>
平成17年12月	旅券犯罪に対する罰則の強化 (法改正) 一般旅券発給申請書の様式改正 (規則改正)

平成18年 3月 旅券発給手数料の改正

		改正前	改正後
10年旅券	収入印紙	13,000円	14,000円
	県収入証紙	2,000円	2,000円
	計	15,000円	16,000円
5年旅券	収入印紙	8,000円	9,000円
	県収入印紙	2,000円	2,000円
	計	10,000円	11,000円
5年旅券 (12歳未満)	収入印紙	3,000円	4,000円
	県収入証紙	2,000円	2,000円
	計	5,000円	6,000円

紛失又は焼失した旅券の失効制度の導入及び再発給制度の廃止
I C旅券の導入（偽変造防止対策の強化）
（以上法改正）

旅券用写真規格の変更

（顔の縦の長さ 27mm±2mm → 34mm±2mm）（規則改正）

旅券事務の市町村再委託が可能となる（法施行）

平成18年 9月 旅券電子申請の受付停止

平成19年 4月 旅券センターにおける増補申請の処理期間を短縮
（午後4時までの申請について、2日から即日に短縮）

平成19年 6月 戸籍に記載のない者からの旅券発給申請に対する旅券発給の道が開かれる
（規則改正）

平成20年 2月 氏名表記の例外（非へボン式ローマ字表記）の緩和及び居所申請の要件の緩和

平成21年 3月 旅券申請時における郵便はがき提出の廃止（規則改正）

平成21年 9月 現地機関窓口の閉鎖（揖斐）

平成21年10月 権限移譲により揖斐川町、大野町及び池田町に旅券窓口開設

平成22年 4月 権限移譲により大垣市に旅券窓口開設

平成22年 9月 現地機関窓口の閉鎖（西濃振興局）

平成22年10月 権限移譲により海津市、養老町、垂井町、関ヶ原町、神戸町、輪之内町、安八町に旅券窓口開設

平成22年11月 権限移譲により白川町に旅券窓口開設

平成23年 1月 現地機関窓口の閉鎖（中濃振興局・郡上）

平成23年 2月 権限移譲により美濃加茂市、可児市、郡上市、坂祝町、富加町、川辺町、七宗町、八百津町、東白川村、御嵩町に旅券窓口開設

平成23年 6月 現地機関窓口の閉鎖（中濃）

平成23年 7月 権限移譲により関市、美濃市、北方町に旅券窓口開設

平成23年 9月 柳ヶ瀬旅券プラザ窓口の閉鎖

	<u>現地機関窓口の閉鎖（飛騨振興局・下呂）</u>
<u>平成23年10月</u>	<u>権限移譲により岐阜市、羽島市、山県市、本巣市、岐南町、笠松町、高山市、飛騨市、下呂市、白川村に旅券窓口開設</u>
<u>平成24年 4 月</u>	<u>権限移譲により各務原市に旅券窓口開設</u>
<u>平成24年 9 月</u>	<u>現地機関窓口の閉鎖（東濃振興局・恵那）</u>
<u>平成24年10月</u>	<u>権限移譲により瑞穂市、多治見市、中津川市、瑞浪市、恵那市、土岐市に旅券窓口開設</u>
平成26年 3 月	記載事項の訂正制度の廃止 記載事項変更旅券の発給開始 （以上法改正）
平成30年10月	パスポートダウンロード申請書の受付開始
令和 2 年 2 月	新型旅券の発給開始（偽造防止強化）
令和 3 年 4 月	旧姓併記の要件緩和
令和 4 年 4 月	旅券法の一部を改正する法律及び東日本大震災の被災者に係る一般旅券の発給の特例に関する法律を廃止する法律の成立（4月20日）、公布（4月27日）
令和 5 年 3 月	旅券法の一部を改正する法律（令和4年4月27日公布）並びに岐阜県事務処理の特例に関する条例及び岐阜県企画経済関係手数料徴収条例の一部を改正する条例の施行（3月27日） ・記載事項変更旅券の発給終了 ・査証欄の増補の廃止 ・残存有効期間同一旅券の発給開始 ・旅券手数料の改正（別紙） ・旅券の電子申請の開始（窓口は旅券センターのみで対象は切替申請及び残存有効期間同一旅券申請（記載事項に変更があったときは対象外））

(別紙)

旅券手数料の額

1 件につき

手数料		改正前	改正後
10年旅券発給手数料	国手数料	14,000円	14,000円 ただし、未交付失効後5年以内の再申請の場合(※)にあっては、18,000円
	県手数料	2,000円	2,000円 ただし、未交付失効後5年以内の再申請の場合(※)にあっては、4,000円
5年旅券発給手数料	国手数料	9,000円	9,000円 ただし、未交付失効後5年以内の再申請の場合(※)にあっては、13,000円
	県手数料	2,000円	2,000円 ただし、未交付失効後5年以内の再申請の場合(※)にあっては、4,000円
その他旅券発給手数料	国手数料	4,000円	4,000円 ただし、未交付失効後5年以内の再申請の場合(※)にあっては、8,000円
	県手数料	2,000円	2,000円 ただし、未交付失効後5年以内の再申請の場合(※)にあっては、4,000円
旅券査証欄増補手数料	国手数料	2,000円	廃止
	県手数料	500円	廃止

旅券渡航先追加手数料については、改正無し(国手数料1,300円、県手数料300円)
※申請者が一般旅券の発行の日から6月以内に当該旅券を受領せず、当該旅券がその効力を失った場合において、当該申請者が当該旅券の失効後5年以内に再度一般旅券の発給を申請する場合

清流の国ぎふ憲章

～ 豊かな森と清き水 世界に誇れる 我が清流の国 ～

「清流の国ぎふ」に生きる私たちは、

知 清流がもたらした自然、歴史、伝統、文化、技を知り学びます

創 ふるさとの宝ものを磨き活かし、新たな創造と発信に努めます

伝 清流の恵みを新たな世代へと守り伝えます

平成26年1月31日 「清流の国ぎふ」づくり推進県民会議

令和4年度 旅券発給の概要

(発行者)

岐阜県旅券センター

岐阜市藪田南5丁目14番53号

OKB ふれあい会館2階

TEL 058-277-1000

FAX 058-277-1002

ホームページ <https://www.pref.gifu.lg.jp/page/13447.html>

E-mail c21805@pref.gifu.lg.jp

清流の国ぎふ

