

岐阜県災害対策本部員会議(第1回)

【日時】令和5年6月2日(火) 13:10~

【場所】5階 災害対策本部室

数値等は、速報値のため今後変更となることがある。

会議の目的

○状況の共有

○当面の対応方針

次第

- 1 気象概況
- 2 土砂災害、河川水位等の状況
- 3 被害、避難の状況
- 4 各部等の対応
- 5 副知事指示

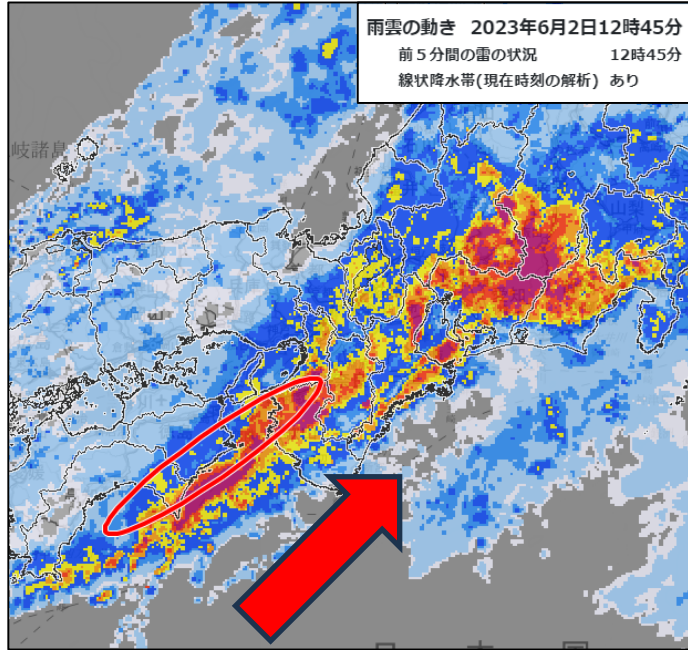
1 気象概況

前線と台風第2号による大雨について

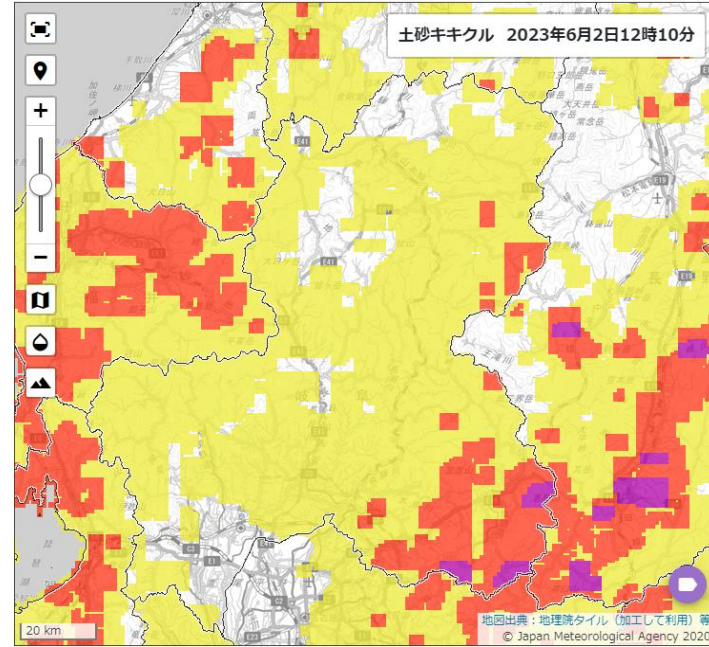
2023年6月2日13時10分
岐阜地方気象台

雨量の実況と今後の予想

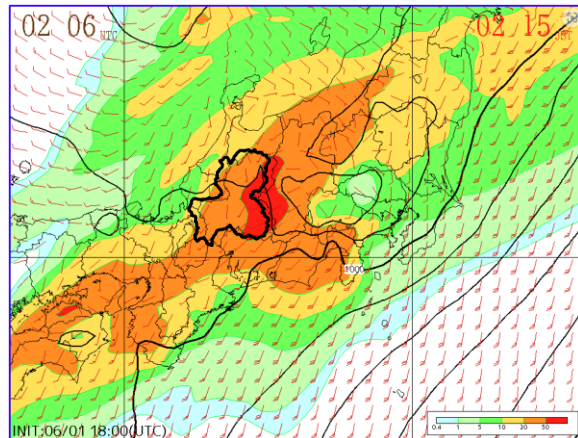
雨量の実況
(2日12時45分現在)



危険度分布
(2日12時10分現在)



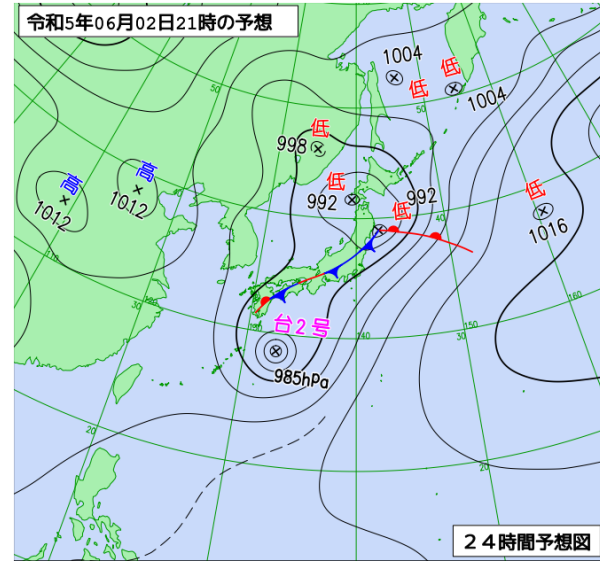
雨量の予想
(2日15時の予想)



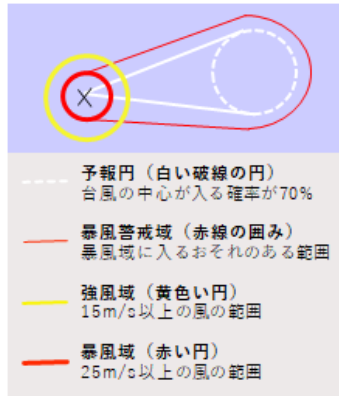
台風の実況と今後の予想

- ・大型の台風第2号は、2日09時には、沖永良部島の東にあって、1時間におよそ25キロの速さで東北東へ進んでいます。
- ・前線が当地方にあって活動が活発化しています。
- ・岐阜県では2日昼過ぎから雷を伴い非常に激しい雨が降りますが、3日未明には次第にやむ見込みです。

予想天気図 6月2日21時



台風第2号の予想 (2日09時現在)



2日09時現在
位置：沖永良部島の東
中心気圧：980hPa
最大風速：23m/s
最大瞬間風速：35m/s

量的な予想と防災情報発表の見通し

※バーチャートの警戒期間、注意期間は2日12時現在

| | | 2日 | | | | | 3日 | | | | |
|----------------------|------|-------|--------|--------|------------|--------|------|------|------|-------|-----------------------------------|
| | | 9-12時 | 12-15時 | 15-18時 | 18-21時 | 21-24時 | 0-3時 | 3-6時 | 6-9時 | 9-12時 | |
| | | 昼前 | 昼過ぎ | 夕方 | 夜の はじめ頃 | 夜遅く | 未明 | 明け方 | 朝 | 昼前 | |
| 24時間降水量 (ミリ) | | | | | | | | | | | 3日12時まで 美濃地方 飛騨地方 ともに180 |
| 大雨(土砂) | 美濃地方 | 警 | 警 | 警 | 警 | 警 | 注 | 注 | 注 | | |
| | 飛騨地方 | 警 | 警 | 警 | 警 | 警 | 注 | 注 | 注 | | |
| 期間延長の可能性 | | | | | ←→ | | ←→ | | | | |
| 1時間最大 降水量(ミリ) | 美濃地方 | 30 | 60 | 60 | 30 | 30 | 1 | 1 | 0 | 0 | |
| | 飛騨地方 | 30 | 60 | 60 | 30 | 10 | 1 | 1 | 0 | 0 | |
| 洪水 | 美濃地方 | 注 | 警 | 警 | 警 | 警 | 注 | 注 | | | |
| | 飛騨地方 | 注 | 注 | 注 | 注 | 注 | | | | | |
| 土砂災害警戒情報 期間延長の可能性 | | | | | | | ←→ | | | | |

警報級

注意報級

大雨警報（浸水害）の
期間延長の可能性あり

大雨警報（土砂災害）の
期間延長の可能性あり

土砂災害警戒情報の
期間延長の可能性あり

洪水警報は飛騨地方へも
拡大の可能性があり、
警報期間延長の可能性あり

線状降水帯が
発生すれば降水量は
更に増える可能性が
あります。

2日の最大1時間降水量 美濃・飛騨共に最大 **60ミリ**（2日昼過ぎ～夕方がピーク）

3日12時までの24時間降水量 美濃・飛騨共に最大 **180ミリ**

※線状降水帯が発生した場合は、降水量は更に増える可能性があります。

- ・ **大雨警報（土砂災害、浸水害とも）** は発表地域を拡大する可能性あり
- ・ **土砂災害警戒情報** は発表地域を拡大する可能性あり
- ・ **洪水警報** は発表地域を拡大する可能性があり、飛騨地方へも発表する可能性あり
- ・ 今後、**指定河川洪水予報発表** の可能性あり

岐阜県の防災事項

土砂災害に嚴重に警戒し、低い土地の浸水、河川の増水・氾濫に警戒。

落雷、突風、降ひょうに注意。

今までの降水に加え、今後強まる雨によりさらに土砂災害警戒情報の対象となる市町村が増える見込み。

河川上流の山地や長野県側での降水により、県内で指定河川洪水予報発表の可能性がある。

台風は日本の南を東北東進し、岐阜県への直接的な影響は小さい見込み。

留意事項

大雨となる時間帯が変わる可能性があります。

増水した河川や用水路、沢や崖の近くなど危険な場所には近づかないようにしてください。山の南東から南西斜面を中心に雨量が多くなる可能性がありますので、特に警戒が必要です。

不要不急の外出を控えて、安全な所でおすごしください。

気象台が発表する最新の気象情報に留意してください。

2 土砂災害、河川水位等の状況

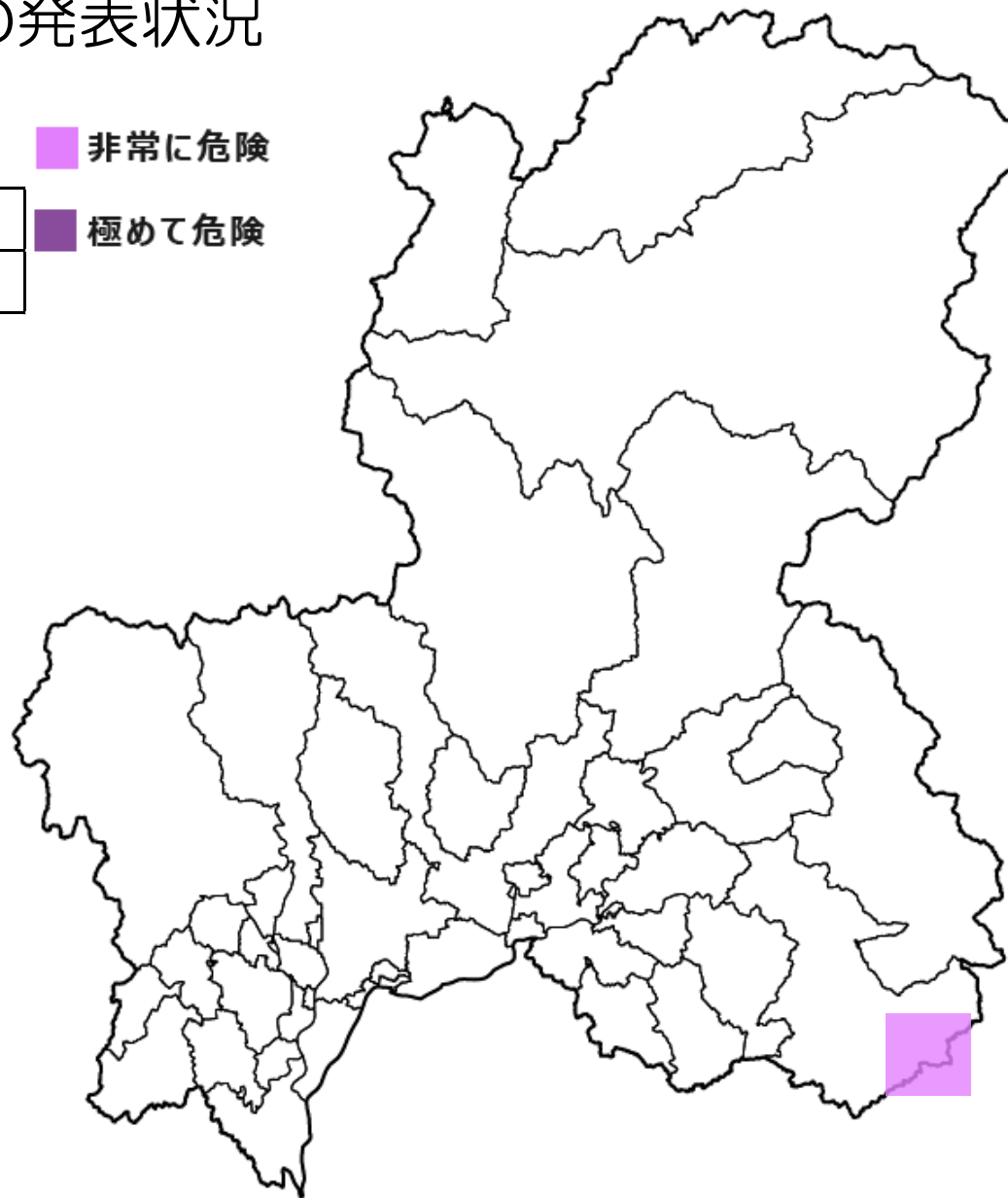
県内の土砂災害に関する状況

県内の土砂災害警戒情報の発表状況

| 発表時刻 | 発表市町村 |
|-----------|-------|
| 6/2 11:50 | 恵那市 |

非常に危険

極めて危険



県内の河川に関する状況

(1) 県内の河川の状況

現時点では、河川の大きな水位上昇は確認されていない。

県内の道路に関する状況

(1) 災害による通行規制路線について

なし

(2) 県内の雨量通行規制路線について

高速道路 : 0路線 0箇所にて通行止
国管理路線 : 0路線 0箇所にて通行止
県管理路線 : 24路線 25箇所にて通行止

(3) 県内のその他の通行規制について

2路線 2箇所にて通行止

(いずれも災害発生危険性によるもの)

3 被害、避難の状況

(1) 県内の被害状況

調査中

(2) 県内の避難指示等の発令状況

<避難指示>

恵那市(対象合計:696世帯、1,527人)

4 各部等の対応

危機管理部

○ 災害情報集約センター内の指揮総括チーム、災害情報集約チームにおいて住民避難、被害に関する情報を収集中

農政部

○農業被害情報收集中

林政部

○林業被害情報収集中

県土整備部

- 県庁各課、各土木事務所において、情報収集体制を構築
- 気象状況等を注視し、災害が発生した場合には、迅速に対応

県警本部

○ 11時50分に警備部長を長とする、警備本部を設置

5 副知事指示

- 現在、県内3市に土砂災害警戒情報が発表されているほか、県内30市町村に大雨警報(土砂災害)が発表されている。
- 関係市町村におかれては、避難が必要な状況となった場合には、空振りを恐れず躊躇することなく避難指示等を発令願いたい。
- 他の市町村においても、状況を細心の注意をもって見極め、早めに避難情報を発令し、住民に避難行動を促すなど、適時・的確な対応を検討されたい。
- 各部においては、連絡・情報共有体制を万全にし、緊張感をもって対応に当たること。