

# 経営比較分析表（令和3年度決算）

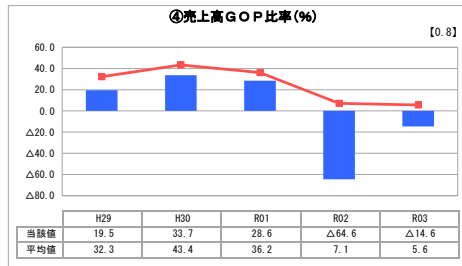
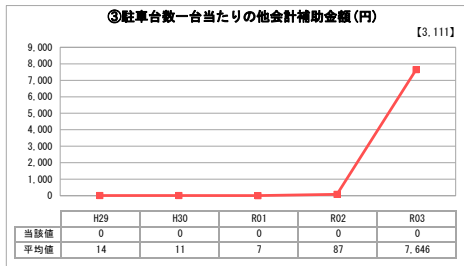
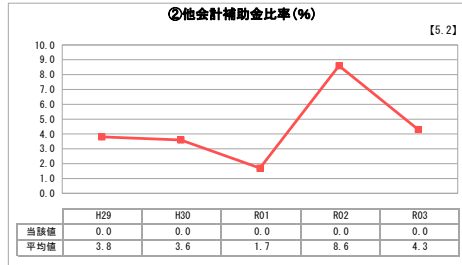
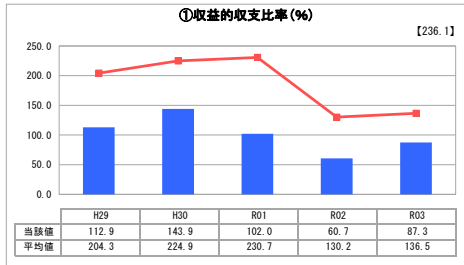
岐阜県中津川市 中津川市駅前市営駐車場

業務名	業種名	事業名	類似施設区分	管理者の情報
法非適用	駐車場整備事業	-	A1B1	非設置
自己資本構成比率(%)	種類	構造	建設後の経過年数(年)	
該当数値なし	届出駐車場	立体式	45	

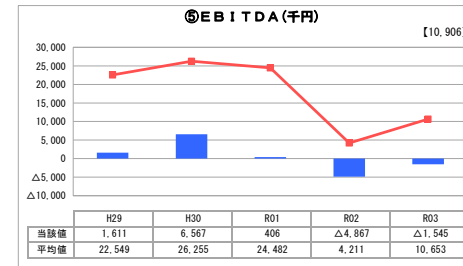
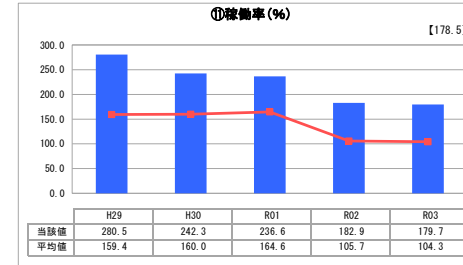
立地	周辺駐車場の需給実態調査	駐車場使用面積(m <sup>2</sup> )
駅	無	3,718
収容台数(台)	一時間当たりの基本料金(円)	指定管理者制度の導入
123	200	代行制

グラフ凡例
■ 当該施設値(当該値)
- 類似施設平均値(平均値)
【】 令和3年度全国平均

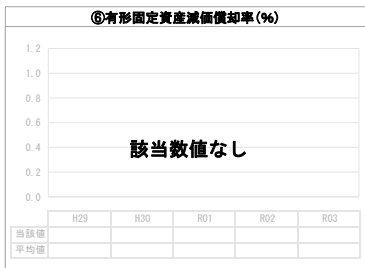
## 1. 収益等の状況



## 3. 利用の状況



## 2. 資産等の状況

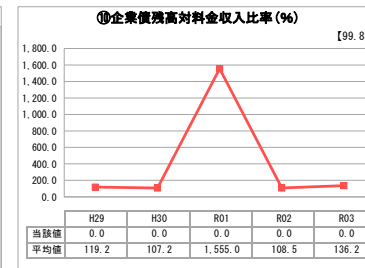
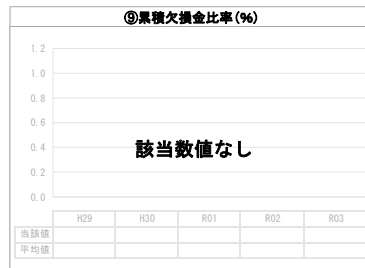


### ⑦敷地の地価(千円)

53,594

### ⑧設備投資見込額(千円)

0



## 分析欄

**1. 収益等の状況について**  
 人件費の増加に伴う指定管理料が増加した。近年は近隣に利用料金に上限のある市営駐車場より安価な民間駐車場が増加したことによる利用者の分散はみられる。新型コロナウイルス感染症拡大防止による影響は、前年度と比べると改善され収益が若干回復した。  
 また、令和3年10月より無料利用時間を入庫後2時間～1時間に短縮したことによる増加もみられた。

**2. 資産等の状況について**  
 建設から45年経過し老朽化が進んでおり、細かな改修が発生している。  
 今後は、必要な維持管理を実施するとともに、状況に応じて用途廃止もしくは民間譲渡も視野に入れ検討する必要がある。

**3. 利用の状況について**  
 当該施設の近隣にある商店街店舗は専用駐車場を保有していないため、無料利用時間を有する当該駐車場は、商店街活性化に欠かせない施設となっている。平均値より高い稼働率となっているものの、商店街の短時間利用が多くを占めているため収益につながらにくい。  
 令和3年10月より無料利用時間を入庫後2時間から1時間へ変更したことによる利用台数の減少も見られた。

**全体総括**  
 施設建設から45年が経過しており、老朽化が進んでいるが、商店街の活性化の必要な施設であることから適正な維持が必要である。  
 施設の維持管理を目的とした収益的収支比率の向上のため、令和3年10月より駐車無料時間を2時間から1時間へ変更した。  
 今後は、必要な維持管理を実施するとともに、状況に応じて用途廃止若しくは民間譲渡も視野に入れ検討する必要がある。

# 経営比較分析表（令和3年度決算）

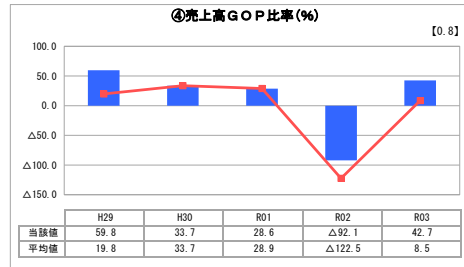
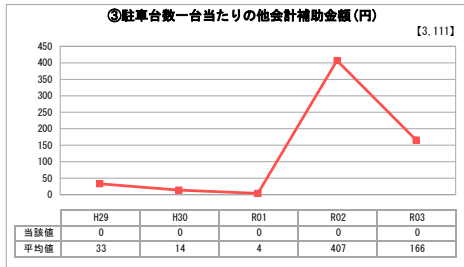
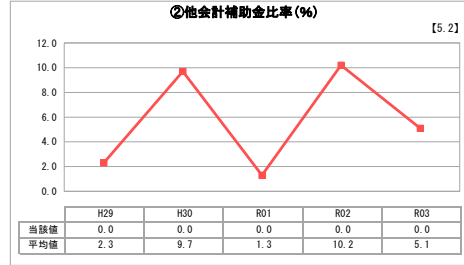
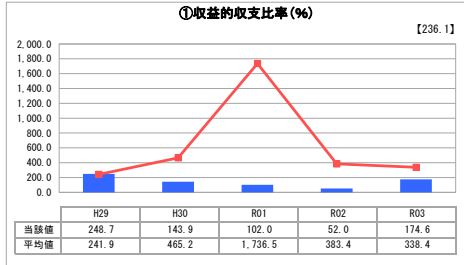
岐阜県中津川市 中津川市駅前広場駐車場

業務名	業種名	事業名	類似施設区分	管理者の情報
法非適用	駐車場整備事業	-	A3B1	非設置
自己資本構成比率(%)	種類	構造	建設後の経過年数(年)	
該当数値なし	届出駐車場	広場式	45	

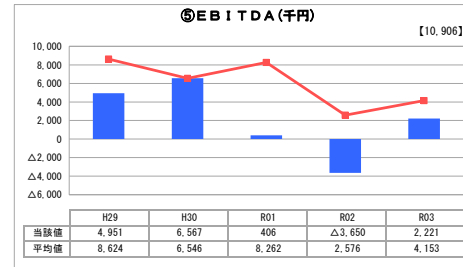
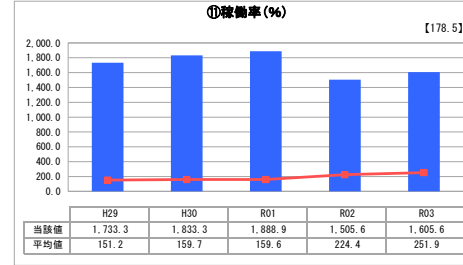
立地	周辺駐車場の需給実態調査	駐車場使用面積(m <sup>2</sup> )
駅	無	440
収容台数(台)	一時間当たりの基本料金(円)	指定管理者制度の導入
18	200	代行制

グラフ凡例
■ 当該施設値(当該値)
— 類似施設平均値(平均値)
【】 令和3年度全国平均

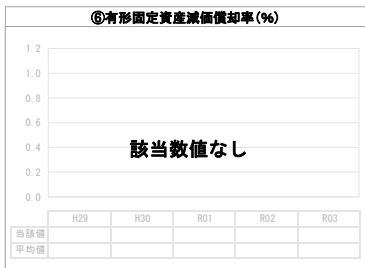
## 1. 収益等の状況



## 3. 利用の状況



## 2. 資産等の状況

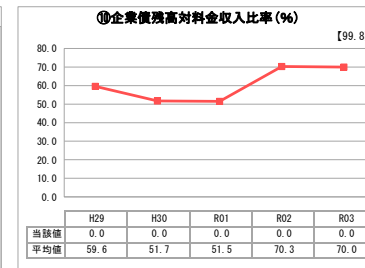
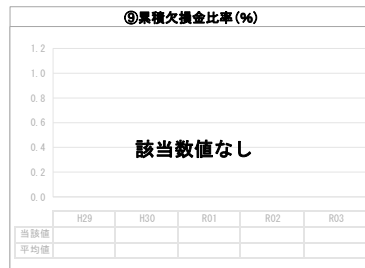


### ⑦敷地の地価(千円)

41,629

### ⑧設備投資見込額(千円)

0



## 分析欄

1. 収益等の状況について  
 人件費の上昇に伴う指定管理料の増加と、近年では近隣に利用料金に上限がある安価な民間駐車場が増加したことにより収益にも影響がある。新型コロナウイルス感染症拡大防止による影響については前年度と比べると減少した。

2. 資産等の状況について  
 広場式の平面駐車場のため、維持費は比較的小さいものの、駐車券発券機及び経年劣化による維持管理が必要となる。令和3年度は新500円硬貨に対応するための駐車券発券機の改修を実施した。

3. 利用の状況について  
 中津川駅に隣接しており、駅の利用者または送迎に利用される方が多く、無料で利用可能な30分以内の駐車が大半を占めている。駅周辺施設への利用者駐車場として利用されていることから市民にとって必要な施設となっている。

## 全体総括

近隣に低料金の民間駐車場が増加していることと、送迎等に短時間利用されることが多い状況から、収益的収支比率の向上は難しい状況である。今後は、送迎時の待機場所として利用されていることも考慮し、駅前の再整備と合わせて検討していく必要がある。