

類型	疾患名						今月計	本年累計	前年同期累計	対前年 比(%)	2019年 同期累計	対2019 年比(%)	全国		
		22週	23週	24週	25週	26週							今月計(週平均)	本年 累計	
四類	鳥インフルエンザ(H5N1、H7N9を除く)						-	-	-	-	-	-	-	-	
	ニパウイルス感染症						-	-	-	-	-	-	-	-	
	日本紅斑熱						-	-	-	-	-	-	58 (12)	126	
	日本脳炎						-	-	-	-	-	-	-	1	
	ハンタウイルス肺症候群						-	-	-	-	-	-	-	-	
	Bウイルス病						-	-	-	-	-	-	-	-	
	鼻疽						-	-	-	-	-	-	-	-	
	ブルセラ症						-	-	-	-	-	-	-	-	
	ベネズエラウマ脳炎						-	-	-	-	-	-	-	-	
	ヘンドラウイルス感染症						-	-	-	-	-	-	-	-	
	発しんチフス						-	-	-	-	-	-	-	-	
	ボツリヌス症						-	-	-	-	-	-	-	1	
	マラリア						-	-	-	-	-	-	4 (1)	9	
	野兔病						-	-	-	-	-	-	-	-	
	ライム病						-	-	-	-	-	-	1 (0)	3	
	リッサウイルス感染症						-	-	-	-	-	-	-	-	
	リフトバレー熱						-	-	-	-	-	-	-	-	
	類鼻疽						-	-	-	-	-	-	-	1	
レジオネラ症	2	1	3	2	4	12	28	24	116.7	21	133.3	286 (57)	859		
レプトスピラ症						-	-	-	-	-	-	2 (0)	3		
ロッキー山紅斑熱						-	-	-	-	-	-	-	-		
五類	アメーバ赤痢						-	3	3	100.0	6	50.0	48 (10)	251	
	ウイルス性肝炎(A型、E型を除く)						-	-	-	-	-	-	25 (5)	107	
	カルバペネム耐性腸内細菌科細菌感染症						-	6	7	85.7	13	46.2	192 (38)	799	
	急性弛緩性麻痺(急性灰白髄炎を除く)						-	-	-	-	-	-	3 (1)	12	
	急性脳炎						-	1	1	100.0	2	50.0	37 (7)	149	
	クリプトスポリジウム症						-	-	-	-	-	-	2 (0)	5	
	クロイツフェルト・ヤコブ病						-	-	1	0.0	2	0.0	15 (3)	90	
	劇症型溶血性レンサ球菌感染症						-	3	6	50.0	10	30.0	62 (12)	373	
	後天性免疫不全症候群 (計)						-	2	5	40.0	5	40.0	85 (17)	448	
	(無症候性キャリア)						-	-	1	2	50.0	2	50.0	50 (10)	274
	(AIDS)						-	-	3	0.0	2	0.0	23 (5)	131	
	(その他)						-	1	-	-	1	100.0	12 (2)	43	
	ジアルジア症						-	1	-	-	1	100.0	4 (1)	19	
	侵襲性インフルエンザ菌感染症						-	1	3	33.3	5	20.0	12 (2)	90	
	侵襲性髄膜炎菌感染症						-	-	-	-	1	0.0	-	4	
	侵襲性肺炎球菌感染症	2	1		1		4	12	20	60.0	37	32.4	118 (24)	645	
	水痘(入院例に限る)						-	2	1	200.0	6	33.3	26 (5)	159	
	先天性風しん症候群						-	-	-	-	-	-	-	-	
	梅毒 (計)	2	2	1	3	4	12	47	33	142.4	42	111.9	1,243 (249)	5,615	
	(早期顕症)	1	2	1	3	3	10	36	21	171.4	28	128.6	970 (194)	4,287	
	(晩期顕症)						-	1	-	-	-	-	19 (4)	96	
	(先天)						-	-	-	-	1	0.0	3 (1)	10	
	(無症候)	1				1	2	10	12	83.3	13	76.9	251 (50)	1,222	
	播種性クリプトコックス症						-	1	3	33.3	1	100.0	11 (2)	72	
	破傷風						-	1	1	100.0	1	100.0	14 (3)	41	
	バンコマイシン耐性黄色ブドウ球菌感染症						-	-	-	-	-	-	-	-	
	バンコマイシン耐性腸球菌感染症						-	-	-	-	-	-	16 (3)	79	
百日咳						-	2	2	100.0	45	4.4	37 (7)	269		
風しん						-	-	-	-	3	0.0	2 (0)	4		
麻しん						-	-	-	-	6	0.0	-	1		
薬剤耐性アシネトバクター感染症						-	-	-	-	-	-	1 (0)	4		
新型コロナウイルス感染症(陽性確定日ベース)	2843	3946	4009	3379		14,177	80,318	6,119	1312.6	-	-	873,305 (174661)	6,746,508		
総数	2,854	3,961	4,026	3,390	13	14,244	80,584	6,378	1263.5	427	18872.1	877,576	6,765,496		

※新型コロナウイルス感染症を除いた報告数の対前年比(%)

102.7

62.3

定点把握対象疾患（週報告対象：インフルエンザ定点、小児科定点、眼科定点、基幹定点）

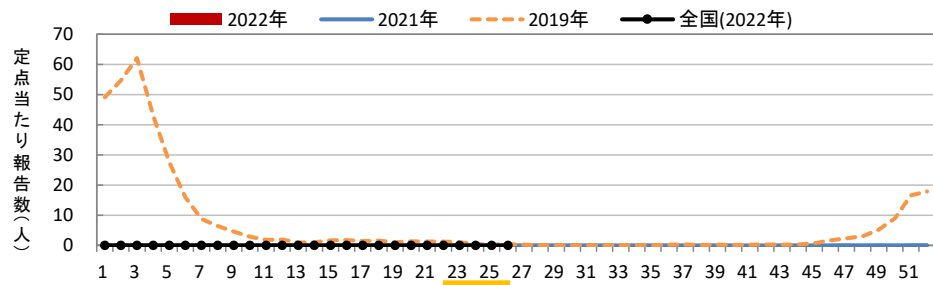
インフルエンザ（インフルエンザ定点）

週・圏域別 定点当たり患者報告数 ()内は報告数 []内は定点数

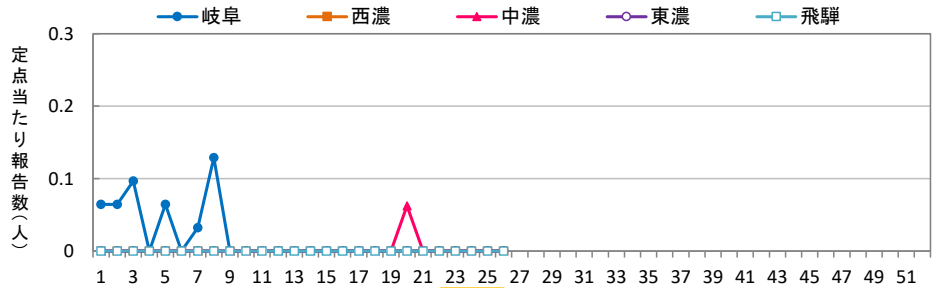
	県全体 [87]	岐阜 [31]	西濃 [15]	中濃 [16]	東濃 [15]	飛騨 [10]
22週	- (-)	- (-)	- (-)	- (-)	- (-)	- (-)
23週	- (-)	- (-)	- (-)	- (-)	- (-)	- (-)
24週	- (-)	- (-)	- (-)	- (-)	- (-)	- (-)
25週	- (-)	- (-)	- (-)	- (-)	- (-)	- (-)
26週	- (-)	- (-)	- (-)	- (-)	- (-)	- (-)
今月計	- (-)	- (-)	- (-)	- (-)	- (-)	- (-)

前月計	0.0 (1)	前年同期	- (-)	2019年同期	3.1 (269)
前月比	0.0%	前年同期比	-	2019年同期比	0.0%

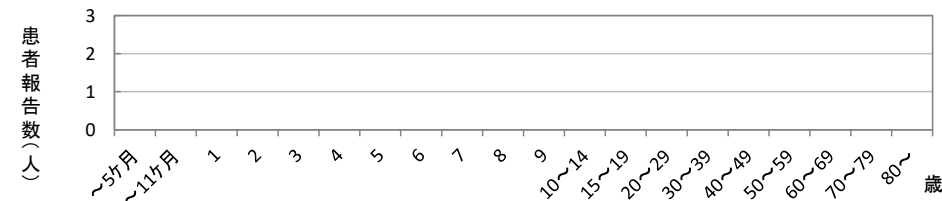
週別推移（岐阜県の過去2年、全国との比較）



圏域別週別推移（2022年）



年齢階級別患者報告数（今月計）



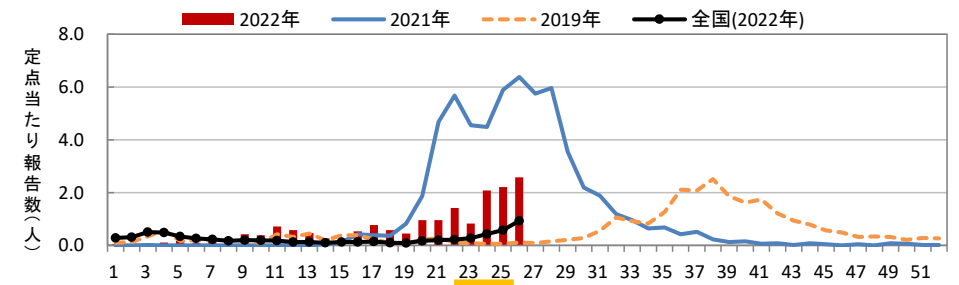
RSウイルス感染症（小児科定点）

週・圏域別 定点当たり患者報告数 ()内は報告数 []内は定点数

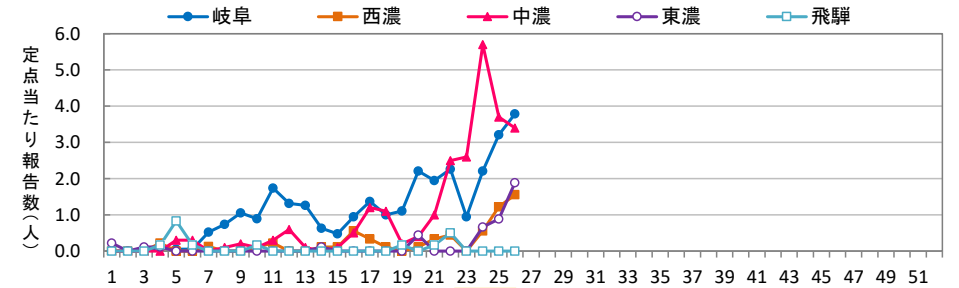
	県全体 [53]	岐阜 [19]	西濃 [9]	中濃 [10]	東濃 [9]	飛騨 [6]
22週	1.4 (75)	2.3 (43)	0.4 (4)	2.5 (25)	- (-)	0.5 (3)
23週	0.8 (44)	0.9 (18)	- (-)	2.6 (26)	- (-)	- (-)
24週	2.1 (110)	2.2 (42)	0.6 (5)	5.7 (57)	0.7 (6)	- (-)
25週	2.2 (117)	3.2 (61)	1.2 (11)	3.7 (37)	0.9 (8)	- (-)
26週	2.6 (137)	3.8 (72)	1.6 (14)	3.4 (34)	1.9 (17)	- (-)
今月計	9.1 (483)	12.4 (236)	3.8 (34)	17.9 (179)	3.4 (31)	0.5 (3)

前月計	3.0 (157)	前年同期	24.3 (1,289)	2019年同期	0.4 (20)
前月比	246.1%	前年同期比	37.5%	2019年同期比	2415.0%

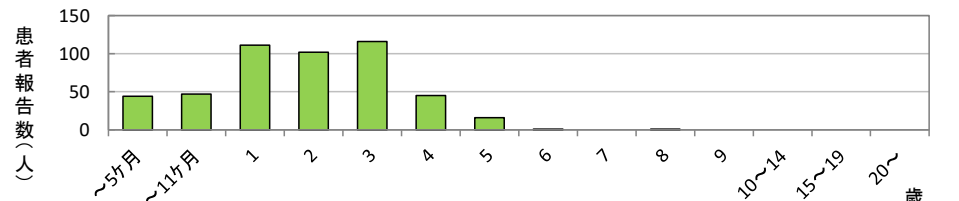
週別推移（岐阜県の過去2年、全国との比較）



圏域別週別推移（2022年）



年齢階級別患者報告数（今月計）



定点把握対象疾患 (週報告対象: インフルエンザ定点、小児科定点、眼科定点、基幹定点)

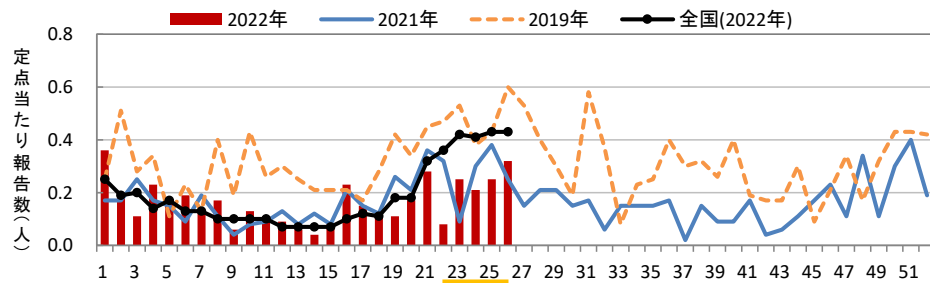
咽頭結膜熱(小児科定点)

週・圏域別 定点当たり患者報告数 ()内は報告数 []内は定点数

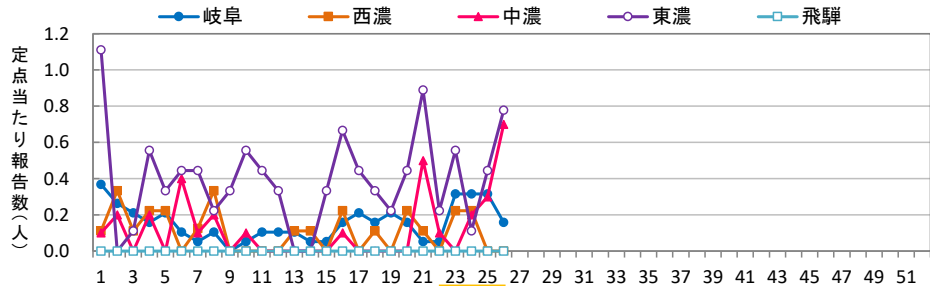
	県全体 [53]	岐阜 [19]	西濃 [9]	中濃 [10]	東濃 [9]	飛騨 [6]
22週	0.1 (4)	0.1 (1)	- (-)	0.1 (1)	0.2 (2)	- (-)
23週	0.2 (13)	0.3 (6)	0.2 (2)	- (-)	0.6 (5)	- (-)
24週	0.2 (11)	0.3 (6)	0.2 (2)	0.2 (2)	0.1 (1)	- (-)
25週	0.2 (13)	0.3 (6)	- (-)	0.3 (3)	0.4 (4)	- (-)
26週	0.3 (17)	0.2 (3)	- (-)	0.7 (7)	0.8 (7)	- (-)
今月計	1.1 (58)	1.2 (22)	0.4 (4)	1.3 (13)	2.1 (19)	- (-)

前月計	0.7 (37)	前年同期	1.3 (71)	2019年同期	2.2 (117)
前月比	125.4%	前年同期比	81.7%	2019年同期比	49.6%

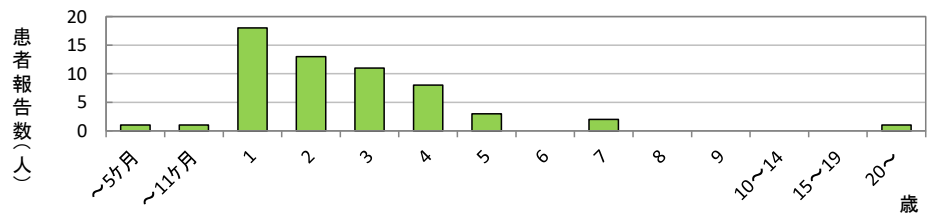
週別推移(岐阜県の過去2年、全国との比較)



圏域別週別推移(2022年)



年齢階級別患者報告数(今月計)



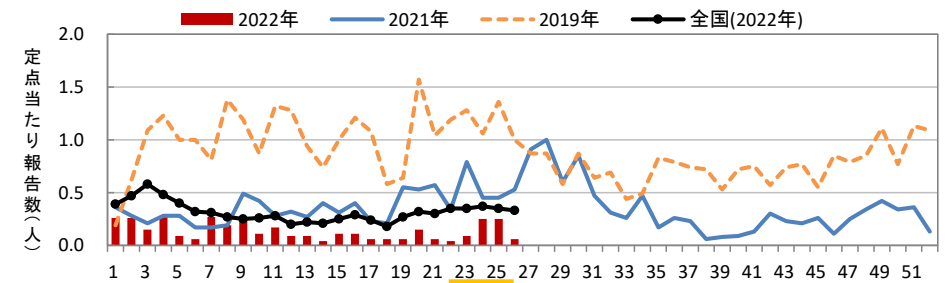
A群溶血性レンサ球菌咽頭炎(小児科定点)

週・圏域別 定点当たり患者報告数 ()内は報告数 []内は定点数

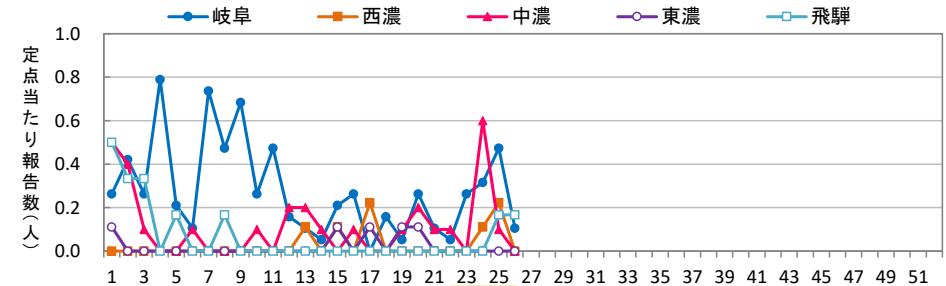
	県全体 [53]	岐阜 [19]	西濃 [9]	中濃 [10]	東濃 [9]	飛騨 [6]
22週	0.0 (2)	0.1 (1)	- (-)	0.1 (1)	- (-)	- (-)
23週	0.1 (5)	0.3 (5)	- (-)	- (-)	- (-)	- (-)
24週	0.2 (13)	0.3 (6)	0.1 (1)	0.6 (6)	- (-)	- (-)
25週	0.2 (13)	0.5 (9)	0.2 (2)	0.1 (1)	- (-)	0.2 (1)
26週	0.1 (3)	0.1 (2)	- (-)	- (-)	- (-)	0.2 (1)
今月計	0.7 (36)	1.2 (23)	0.3 (3)	0.8 (8)	- (-)	0.3 (2)

前月計	0.3 (17)	前年同期	2.5 (134)	2019年同期	5.6 (297)
前月比	169.4%	前年同期比	26.9%	2019年同期比	12.1%

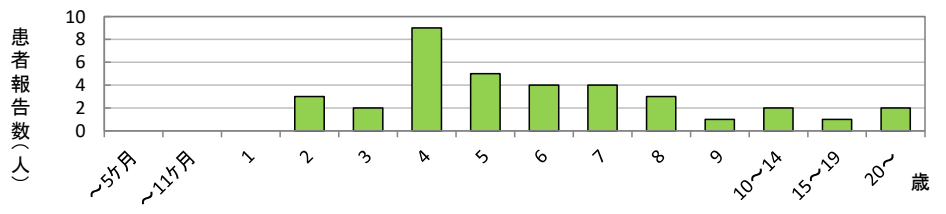
週別推移(岐阜県の過去2年、全国との比較)



圏域別週別推移(2022年)



年齢階級別患者報告数(今月計)



定点把握対象疾患 (週報告対象: インフルエンザ定点、小児科定点、眼科定点、基幹定点)

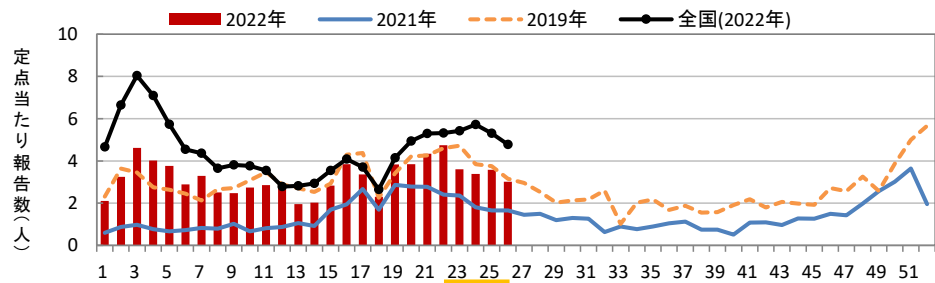
感染性胃腸炎(小児科定点)

週・圏域別 定点当たり患者報告数 ()内は報告数 []内は定点数

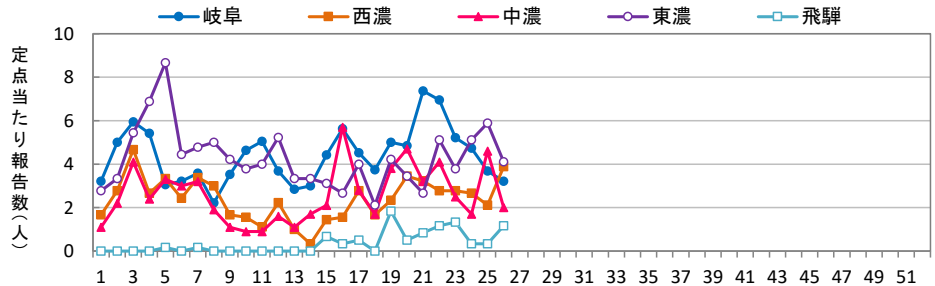
	県全体 [53]	岐阜 [19]	西濃 [9]	中濃 [10]	東濃 [9]	飛騨 [6]
22週	4.7 (251)	6.9 (132)	2.8 (25)	4.1 (41)	5.1 (46)	1.2 (7)
23週	3.6 (191)	5.2 (99)	2.8 (25)	2.5 (25)	3.8 (34)	1.3 (8)
24週	3.4 (179)	4.7 (90)	2.7 (24)	1.7 (17)	5.1 (46)	0.3 (2)
25週	3.6 (190)	3.7 (70)	2.1 (19)	4.6 (46)	5.9 (53)	0.3 (2)
26週	3.0 (160)	3.2 (61)	3.9 (35)	2.0 (20)	4.1 (37)	1.2 (7)
今月計	18.3 (971)	23.8 (452)	14.2 (128)	14.9 (149)	24.0 (216)	4.3 (26)

前月計	14.3 (759)	前年同期	9.1 (484)	2019年同期	19.2 (1,016)
前月比	102.3%	前年同期比	200.6%	2019年同期比	95.6%

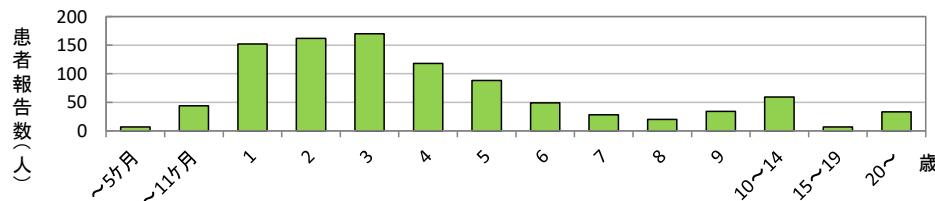
週別推移(岐阜県の過去2年、全国との比較)



圏域別週別推移(2022年)



年齢階級別患者報告数(今月計)



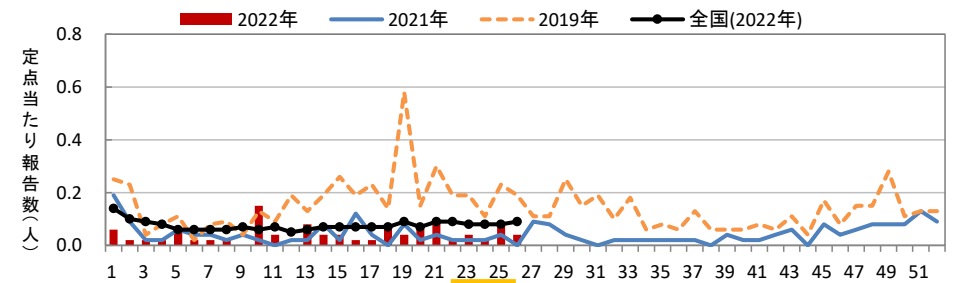
水痘(小児科定点)

週・圏域別 定点当たり患者報告数 ()内は報告数 []内は定点数

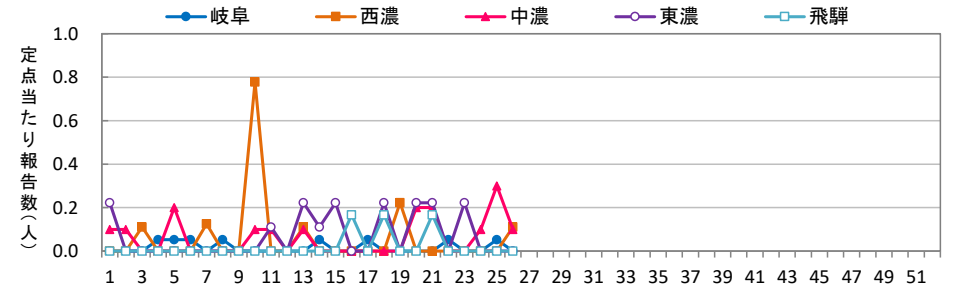
	県全体 [53]	岐阜 [19]	西濃 [9]	中濃 [10]	東濃 [9]	飛騨 [6]
22週	0.0 (1)	0.1 (1)	- (-)	- (-)	- (-)	- (-)
23週	0.0 (2)	- (-)	- (-)	- (-)	0.2 (2)	- (-)
24週	0.0 (1)	- (-)	- (-)	0.1 (1)	- (-)	- (-)
25週	0.1 (4)	0.1 (1)	- (-)	0.3 (3)	- (-)	- (-)
26週	0.0 (2)	- (-)	0.1 (1)	0.1 (1)	- (-)	- (-)
今月計	0.2 (10)	0.1 (2)	0.1 (1)	0.5 (5)	0.2 (2)	- (-)

前月計	0.3 (14)	前年同期	0.1 (5)	2019年同期	0.9 (46)
前月比	57.1%	前年同期比	200.0%	2019年同期比	21.7%

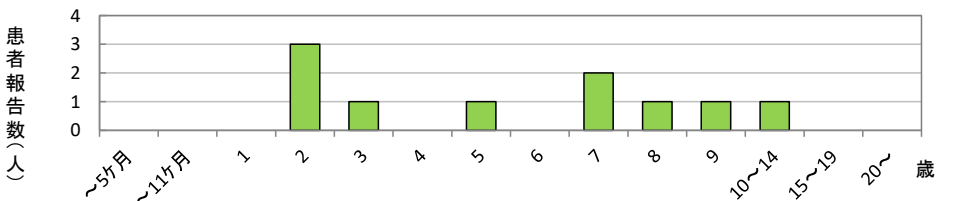
週別推移(岐阜県の過去2年、全国との比較)



圏域別週別推移(2022年)



年齢階級別患者報告数(今月計)



定点把握対象疾患 (週報告対象:インフルエンザ定点、小児科定点、眼科定点、基幹定点)

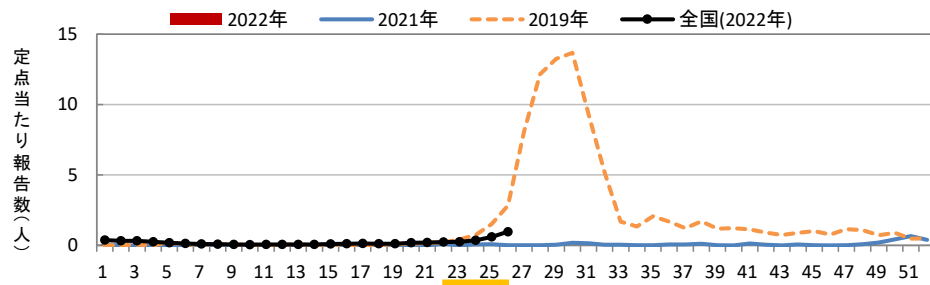
手足口病(小児科定点)

週・圏域別 定点当たり患者報告数 ()内は報告数 []内は定点数

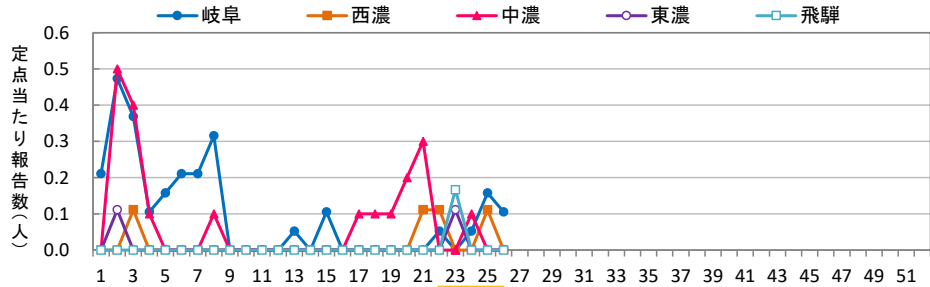
	県全体 [53]	岐阜 [19]	西濃 [9]	中濃 [10]	東濃 [9]	飛騨 [6]
22週	0.0 (2)	0.1 (1)	0.1 (1)	- (-)	- (-)	- (-)
23週	0.0 (2)	- (-)	- (-)	- (-)	0.1 (1)	0.2 (1)
24週	0.0 (2)	0.1 (1)	- (-)	0.1 (1)	- (-)	- (-)
25週	0.1 (4)	0.2 (3)	0.1 (1)	- (-)	- (-)	- (-)
26週	0.0 (2)	0.1 (2)	- (-)	- (-)	- (-)	- (-)
今月計	0.2 (12)	0.4 (7)	0.2 (2)	0.1 (1)	0.1 (1)	0.2 (1)

前月計	0.2 (8)	前年同期	0.2 (13)	2019年同期	4.4 (234)
前月比	120.0%	前年同期比	92.3%	2019年同期比	5.1%

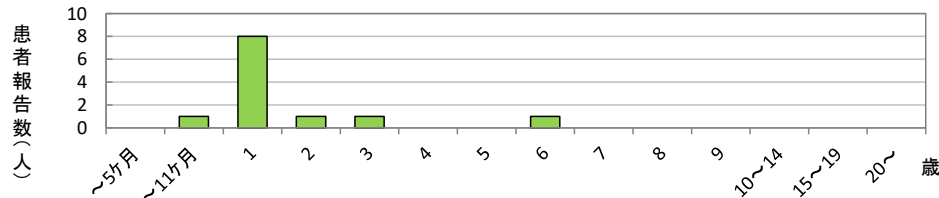
週別推移(岐阜県の過去2年、全国との比較)



圏域別週別推移(2022年)



年齢階級別患者報告数(今月計)



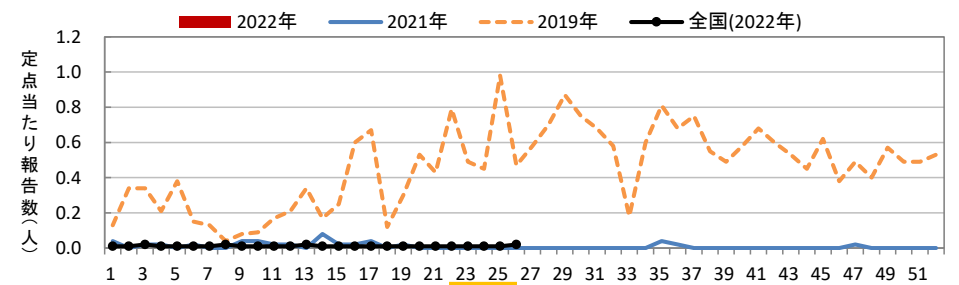
伝染性紅斑(小児科定点)

週・圏域別 定点当たり患者報告数 ()内は報告数 []内は定点数

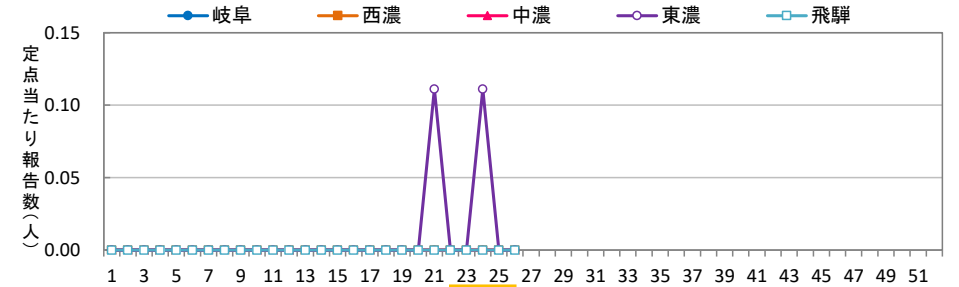
	県全体 [53]	岐阜 [19]	西濃 [9]	中濃 [10]	東濃 [9]	飛騨 [6]
22週	- (-)	- (-)	- (-)	- (-)	- (-)	- (-)
23週	- (-)	- (-)	- (-)	- (-)	- (-)	- (-)
24週	0.0 (1)	- (-)	- (-)	- (-)	0.1 (1)	- (-)
25週	- (-)	- (-)	- (-)	- (-)	- (-)	- (-)
26週	- (-)	- (-)	- (-)	- (-)	- (-)	- (-)
今月計	0.0 (1)	- (-)	- (-)	- (-)	0.1 (1)	- (-)

前月計	0.0 (1)	前年同期	- (-)	2019年同期	2.9 (155)
前月比	80.0%	前年同期比	-	2019年同期比	0.6%

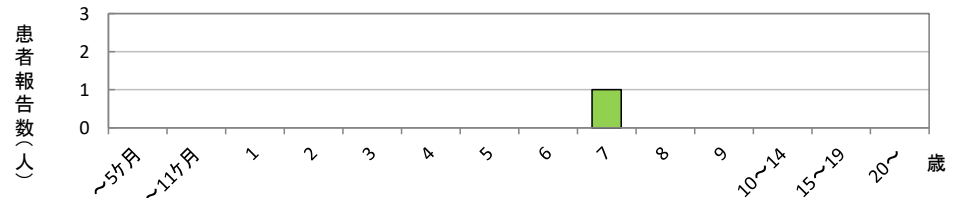
週別推移(岐阜県の過去2年、全国との比較)



圏域別週別推移(2022年)



年齢階級別患者報告数(今月計)



定点把握対象疾患 (週報告対象: インフルエンザ定点、小児科定点、眼科定点、基幹定点)

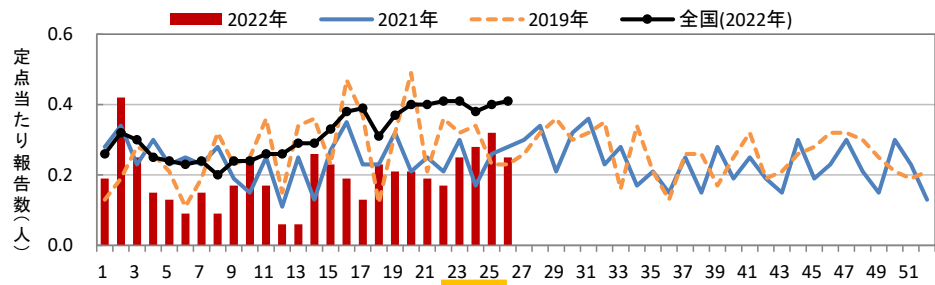
突発性発しん(小児科定点)

週・圏域別 定点当たり患者報告数 ()内は報告数 []内は定点数

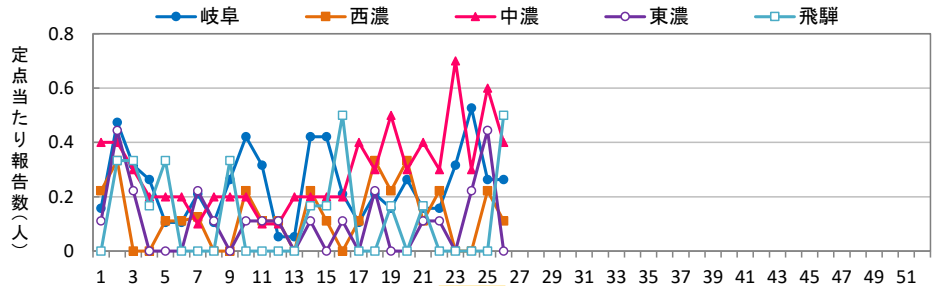
	県全体 [53]	岐阜 [19]	西濃 [9]	中濃 [10]	東濃 [9]	飛騨 [6]
22週	0.2 (9)	0.2 (3)	0.2 (2)	0.3 (3)	0.1 (1)	- (-)
23週	0.2 (13)	0.3 (6)	- (-)	0.7 (7)	- (-)	- (-)
24週	0.3 (15)	0.5 (10)	- (-)	0.3 (3)	0.2 (2)	- (-)
25週	0.3 (17)	0.3 (5)	0.2 (2)	0.6 (6)	0.4 (4)	- (-)
26週	0.2 (13)	0.3 (5)	0.1 (1)	0.4 (4)	- (-)	0.5 (3)
今月計	1.3 (67)	1.5 (29)	0.6 (5)	2.3 (23)	0.8 (7)	0.5 (3)

前月計	0.8 (44)	前年同期	1.0 (54)	2019年同期	1.3 (71)
前月比	121.8%	前年同期比	124.1%	2019年同期比	94.4%

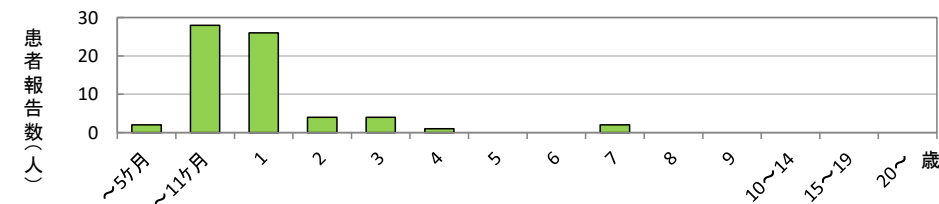
週別推移(岐阜県の過去2年、全国との比較)



圏域別週別推移(2022年)



年齢階級別患者報告数(今月計)



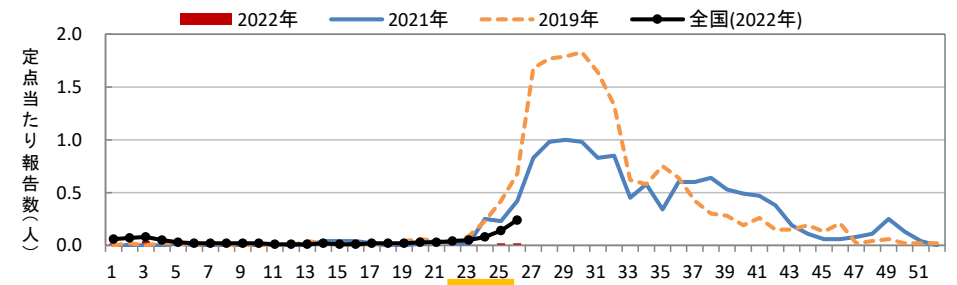
ヘルパンギーナ(小児科定点)

週・圏域別 定点当たり患者報告数 ()内は報告数 []内は定点数

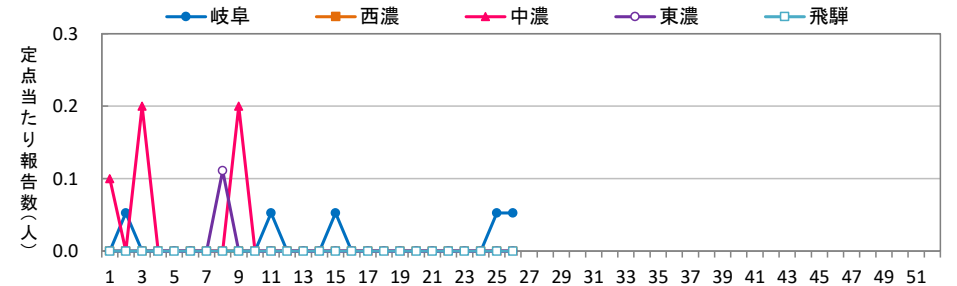
	県全体 [53]	岐阜 [19]	西濃 [9]	中濃 [10]	東濃 [9]	飛騨 [6]
22週	- (-)	- (-)	- (-)	- (-)	- (-)	- (-)
23週	- (-)	- (-)	- (-)	- (-)	- (-)	- (-)
24週	- (-)	- (-)	- (-)	- (-)	- (-)	- (-)
25週	0.0 (1)	0.1 (1)	- (-)	- (-)	- (-)	- (-)
26週	0.0 (1)	0.1 (1)	- (-)	- (-)	- (-)	- (-)
今月計	0.0 (2)	0.1 (2)	- (-)	- (-)	- (-)	- (-)

前月計	- (-)	前年同期	0.6 (32)	2019年同期	1.0 (54)
前月比	-	前年同期比	6.3%	2019年同期比	3.7%

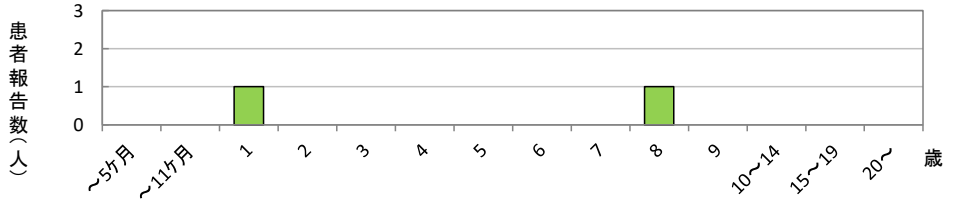
週別推移(岐阜県の過去2年、全国との比較)



圏域別週別推移(2022年)



年齢階級別患者報告数(今月計)



定点把握対象疾患（週報告対象：インフルエンザ定点、小児科定点、眼科定点、基幹定点）

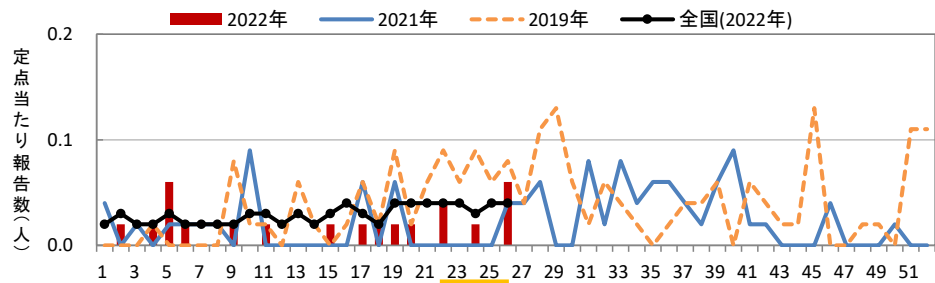
流行性耳下腺炎（小児科定点）

週・圏域別 定点当たり患者報告数 ()内は報告数 []内は定点数

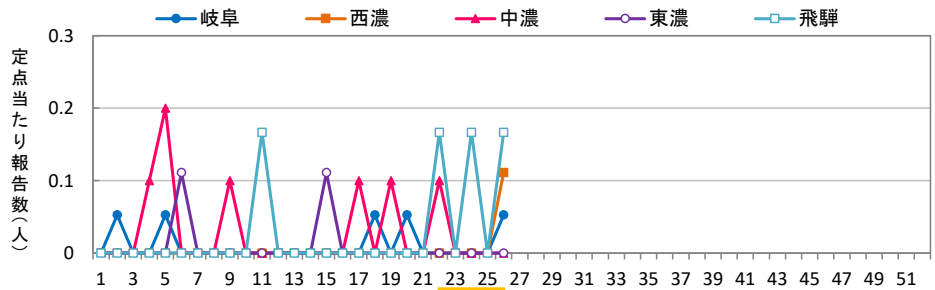
	県全体 [53]	岐阜 [19]	西濃 [9]	中濃 [10]	東濃 [9]	飛騨 [6]
22週	0.0 (2)	- (-)	- (-)	0.1 (1)	- (-)	0.2 (1)
23週	- (-)	- (-)	- (-)	- (-)	- (-)	- (-)
24週	0.0 (1)	- (-)	- (-)	- (-)	- (-)	0.2 (1)
25週	- (-)	- (-)	- (-)	- (-)	- (-)	- (-)
26週	0.1 (3)	0.1 (1)	0.1 (1)	- (-)	- (-)	0.2 (1)
今月計	0.1 (6)	0.1 (1)	0.1 (1)	0.1 (1)	- (-)	0.5 (3)

前月計	0.1 (3)	前年同期	- (-)	2019年同期	0.3 (16)
前月比	160.0%	前年同期比	-	2019年同期比	37.5%

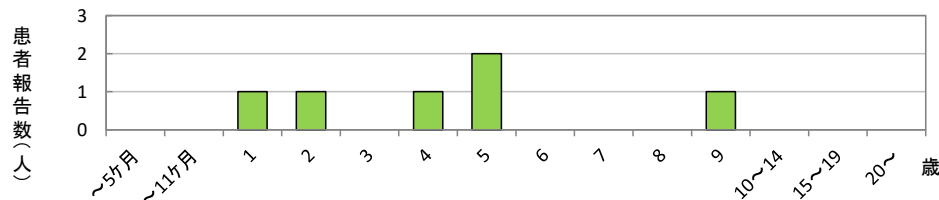
週別推移（岐阜県の過去2年、全国との比較）



圏域別週別推移（2022年）



年齢階級別患者報告数（今月計）



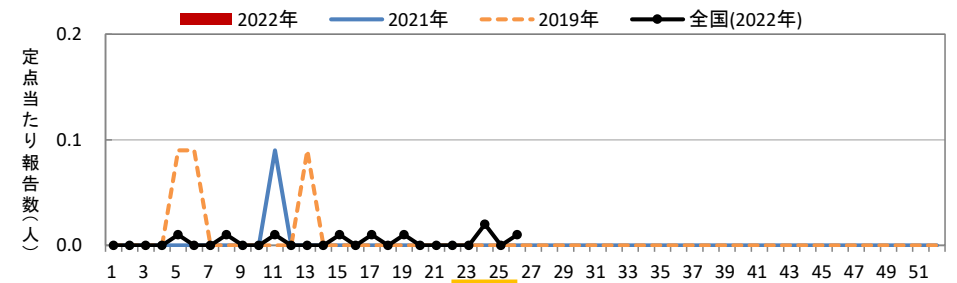
急性出血性結膜炎（眼科定点）

週・圏域別 定点当たり患者報告数 ()内は報告数 []内は定点数

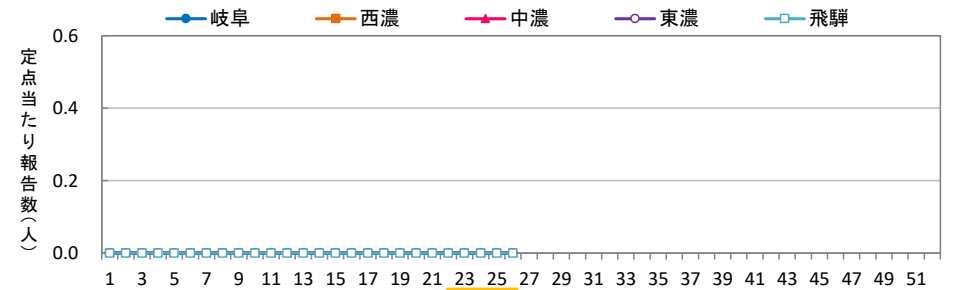
	県全体 [11]	岐阜 [4]	西濃 [3]	中濃 [1]	東濃 [2]	飛騨 [1]
22週	- (-)	- (-)	- (-)	- (-)	- (-)	- (-)
23週	- (-)	- (-)	- (-)	- (-)	- (-)	- (-)
24週	- (-)	- (-)	- (-)	- (-)	- (-)	- (-)
25週	- (-)	- (-)	- (-)	- (-)	- (-)	- (-)
26週	- (-)	- (-)	- (-)	- (-)	- (-)	- (-)
今月計	- (-)	- (-)	- (-)	- (-)	- (-)	- (-)

前月計	- (-)	前年同期	- (-)	2019年同期	- (-)
前月比	-	前年同期比	-	2019年同期比	-

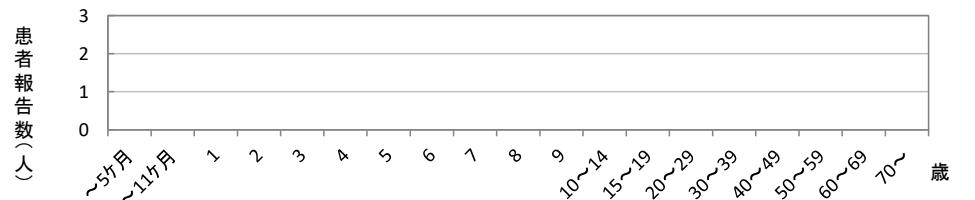
週別推移（岐阜県の過去2年、全国との比較）



圏域別週別推移（2022年）



年齢階級別患者報告数（今月計）



定点把握対象疾患（週報告対象：インフルエンザ定点、小児科定点、眼科定点、基幹定点）

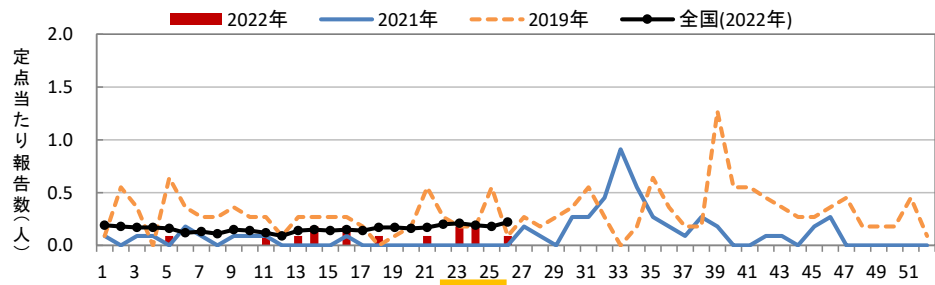
流行性角結膜炎（眼科定点）

週・圏域別 定点当たり患者報告数（）内は報告数 []内は定点数

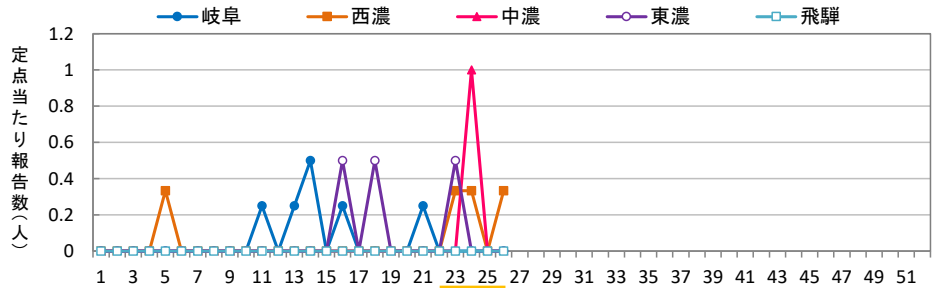
	県全体 [11]	岐阜 [4]	西濃 [3]	中濃 [1]	東濃 [2]	飛騨 [1]
22週	- (-)	- (-)	- (-)	- (-)	- (-)	- (-)
23週	0.2 (2)	- (-)	0.3 (1)	- (-)	0.5 (1)	- (-)
24週	0.2 (2)	- (-)	0.3 (1)	1.0 (1)	- (-)	- (-)
25週	- (-)	- (-)	- (-)	- (-)	- (-)	- (-)
26週	0.1 (1)	- (-)	0.3 (1)	- (-)	- (-)	- (-)
今月計	0.5 (5)	- (-)	1.0 (3)	1.0 (1)	0.5 (1)	- (-)

前月計	0.2 (2)	前年同期	- (-)	2019年同期	1.3 (14)
前月比	200.0%	前年同期比	-	2019年同期比	35.7%

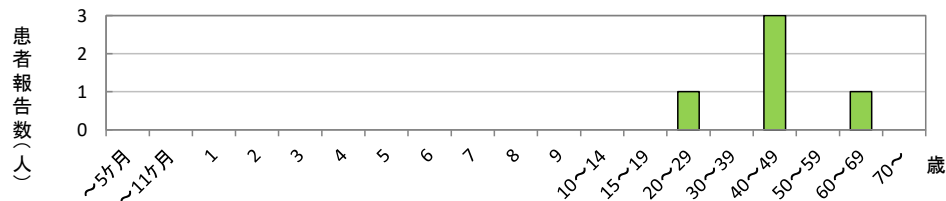
週別推移（岐阜県の過去2年、全国との比較）



圏域別週別推移（2022年）



年齢階級別患者報告数（今月計）



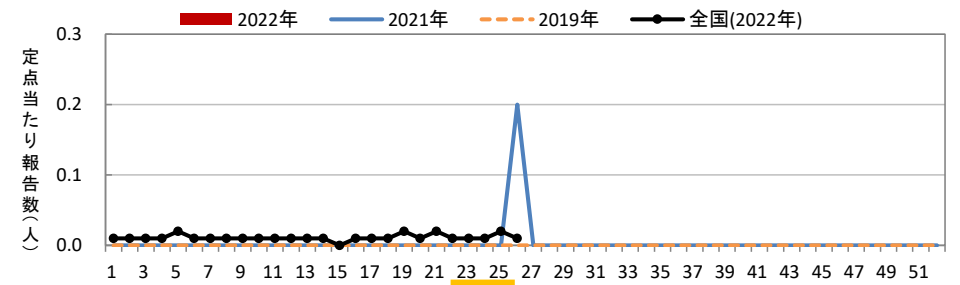
細菌性髄膜炎（基幹定点）

週・圏域別 定点当たり患者報告数（）内は報告数 []内は定点数

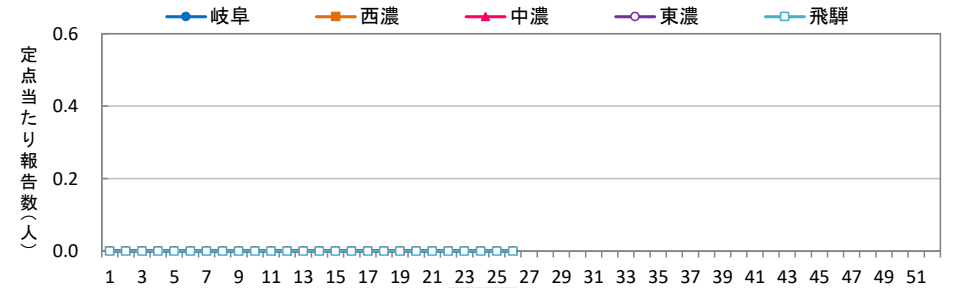
	県全体 [5]	岐阜 [1]	西濃 [1]	中濃 [1]	東濃 [1]	飛騨 [1]
22週	- (-)	- (-)	- (-)	- (-)	- (-)	- (-)
23週	- (-)	- (-)	- (-)	- (-)	- (-)	- (-)
24週	- (-)	- (-)	- (-)	- (-)	- (-)	- (-)
25週	- (-)	- (-)	- (-)	- (-)	- (-)	- (-)
26週	- (-)	- (-)	- (-)	- (-)	- (-)	- (-)
今月計	- (-)	- (-)	- (-)	- (-)	- (-)	- (-)

前月計	- (-)	前年同期	0.2 (1)	2019年同期	- (-)
前月比	-	前年同期比	0.0%	2019年同期比	-

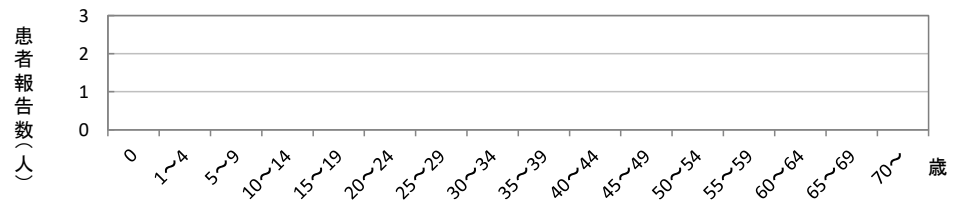
週別推移（岐阜県の過去2年、全国との比較）



圏域別週別推移（2022年）



年齢階級別患者報告数（今月計）



定点把握対象疾患（週報告対象：インフルエンザ定点、小児科定点、眼科定点、基幹定点）

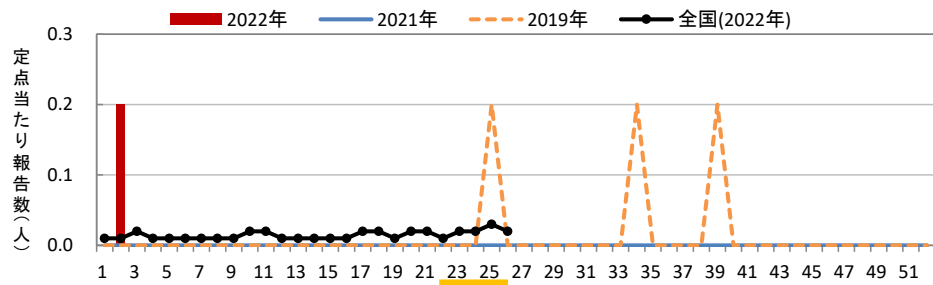
無菌性髄膜炎（基幹定点）

週・圏域別 定点当たり患者報告数 ()内は報告数 []内は定点数

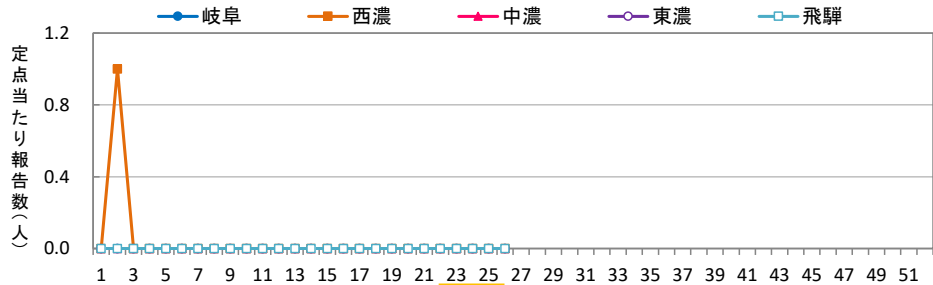
	県全体 [5]	岐阜 [1]	西濃 [1]	中濃 [1]	東濃 [1]	飛騨 [1]
22週	- (-)	- (-)	- (-)	- (-)	- (-)	- (-)
23週	- (-)	- (-)	- (-)	- (-)	- (-)	- (-)
24週	- (-)	- (-)	- (-)	- (-)	- (-)	- (-)
25週	- (-)	- (-)	- (-)	- (-)	- (-)	- (-)
26週	- (-)	- (-)	- (-)	- (-)	- (-)	- (-)
今月計	- (-)	- (-)	- (-)	- (-)	- (-)	- (-)

前月計	- (-)	前年同期	- (-)	2019年同期	0.4 (2)
前月比	-	前年同期比	-	2019年同期比	0.0%

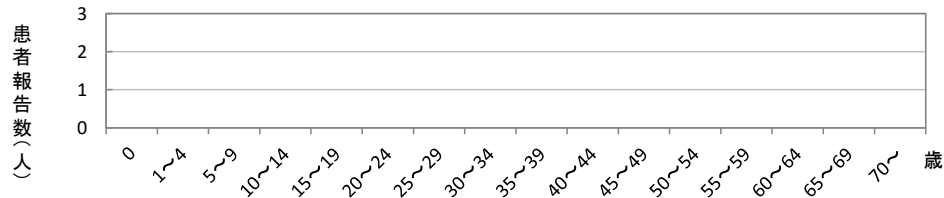
週別推移(岐阜県の過去2年、全国との比較)



圏域別週別推移(2022年)



年齢階級別患者報告数(今月計)



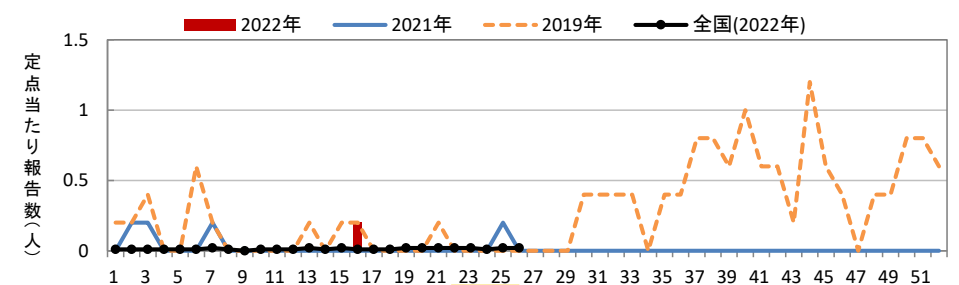
マイコプラズマ肺炎（基幹定点）

週・圏域別 定点当たり患者報告数 ()内は報告数 []内は定点数

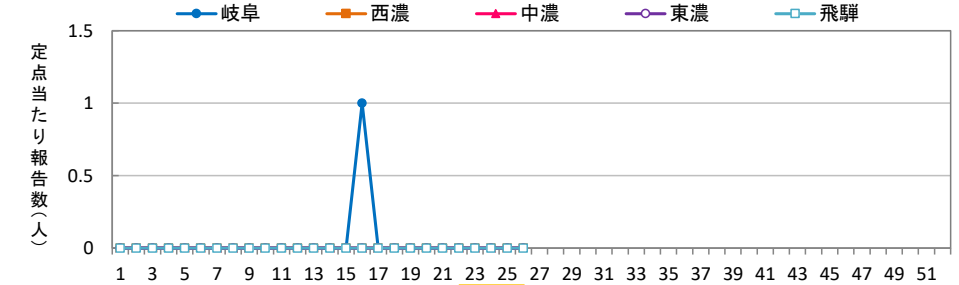
	県全体 [5]	岐阜 [1]	西濃 [1]	中濃 [1]	東濃 [1]	飛騨 [1]
22週	- (-)	- (-)	- (-)	- (-)	- (-)	- (-)
23週	- (-)	- (-)	- (-)	- (-)	- (-)	- (-)
24週	- (-)	- (-)	- (-)	- (-)	- (-)	- (-)
25週	- (-)	- (-)	- (-)	- (-)	- (-)	- (-)
26週	- (-)	- (-)	- (-)	- (-)	- (-)	- (-)
今月計	- (-)	- (-)	- (-)	- (-)	- (-)	- (-)

前月計	- (-)	前年同期	0.2 (1)	2019年同期	1.6 (8)
前月比	-	前年同期比	0.0%	2019年同期比	0.0%

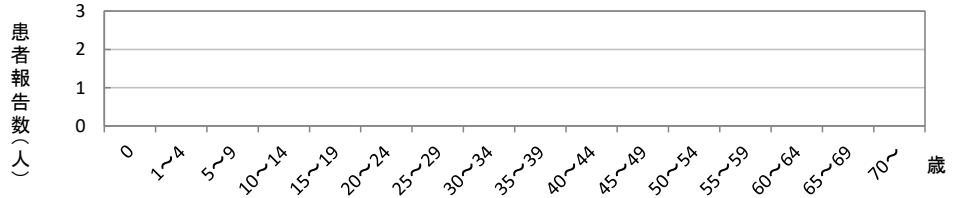
週別推移(岐阜県の過去2年、全国との比較)



圏域別週別推移(2022年)



年齢階級別患者報告数(今月計)



定点把握対象疾患 (週報告対象: インフルエンザ定点、小児科定点、眼科定点、基幹定点)

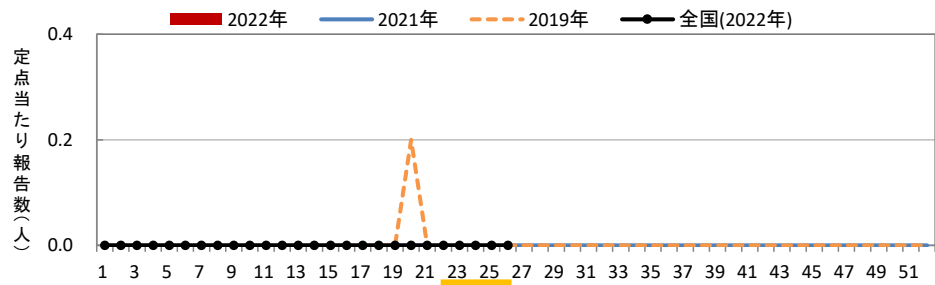
クラミジア肺炎(基幹定点)

週・圏域別 定点当たり患者報告数 ()内は報告数 []内は定点数

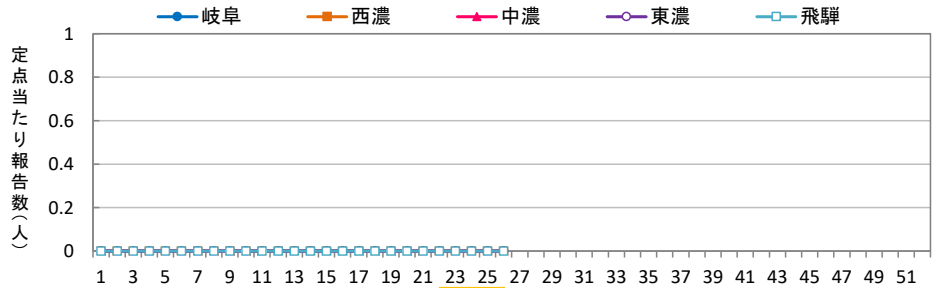
	県全体 [5]	岐阜 [1]	西濃 [1]	中濃 [1]	東濃 [1]	飛騨 [1]
22週	- (-)	- (-)	- (-)	- (-)	- (-)	- (-)
23週	- (-)	- (-)	- (-)	- (-)	- (-)	- (-)
24週	- (-)	- (-)	- (-)	- (-)	- (-)	- (-)
25週	- (-)	- (-)	- (-)	- (-)	- (-)	- (-)
26週	- (-)	- (-)	- (-)	- (-)	- (-)	- (-)
今月計	- (-)	- (-)	- (-)	- (-)	- (-)	- (-)

前月計	- (-)	前年同期	- (-)	2019年同期	- (-)
前月比	-	前年同期比	-	2019年同期比	-

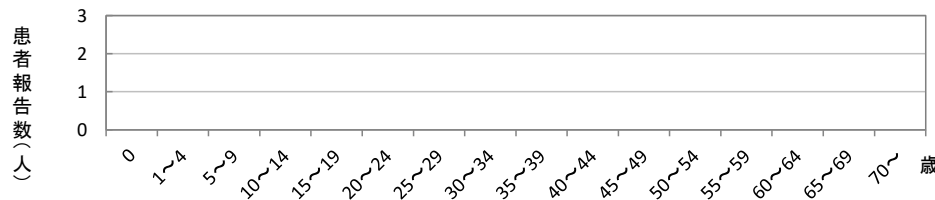
週別推移(岐阜県の過去2年、全国との比較)



圏域別週別推移(2022年)



年齢階級別患者報告数(今月計)



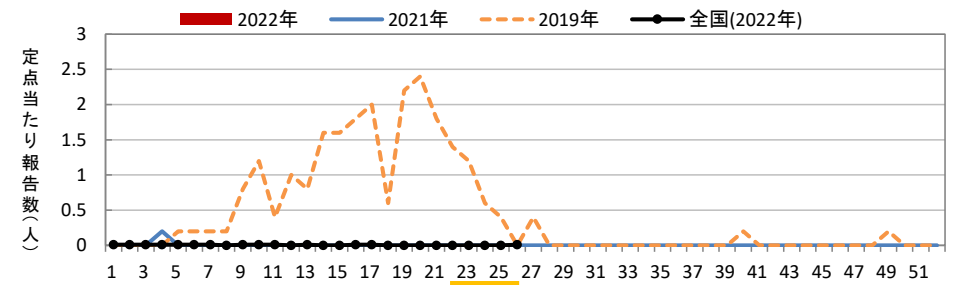
感染性胃腸炎【ロタウイルス】(基幹定点)

週・圏域別 定点当たり患者報告数 ()内は報告数 []内は定点数

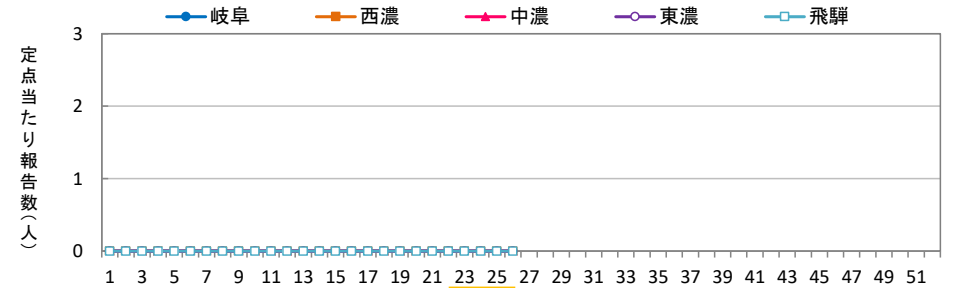
	県全体 [5]	岐阜 [1]	西濃 [1]	中濃 [1]	東濃 [1]	飛騨 [1]
22週	- (-)	- (-)	- (-)	- (-)	- (-)	- (-)
23週	- (-)	- (-)	- (-)	- (-)	- (-)	- (-)
24週	- (-)	- (-)	- (-)	- (-)	- (-)	- (-)
25週	- (-)	- (-)	- (-)	- (-)	- (-)	- (-)
26週	- (-)	- (-)	- (-)	- (-)	- (-)	- (-)
今月計	- (-)	- (-)	- (-)	- (-)	- (-)	- (-)

前月計	- (-)	前年同期	- (-)	2019年同期	4.0 (20)
前月比	-	前年同期比	-	2019年同期比	0.0%

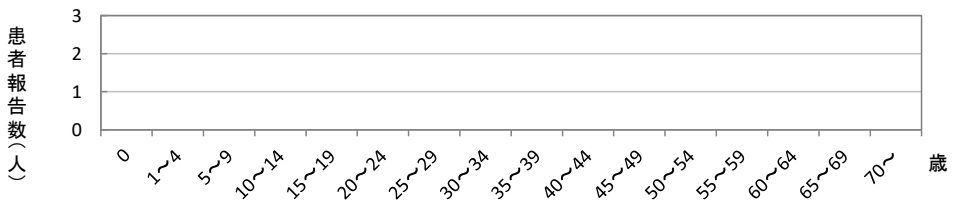
週別推移(岐阜県の過去2年、全国との比較)



圏域別週別推移(2022年)



年齢階級別患者報告数(今月計)



定点把握対象疾患（月報告対象：性感染症定点、基幹定点）

性器クラミジア感染症（性感染症定点）

週・圏域別 定点当たり患者報告数（）内は報告数 []内は定点数
男女計

	県全体 [15]	岐阜 [5]	西濃 [3]	中濃 [3]	東濃 [3]	飛騨 [1]
4月	1.8 (27)	3.0 (15)	0.3 (1)	1.7 (5)	2.0 (6)	- (-)
5月	2.1 (31)	3.8 (19)	1.7 (5)	- (-)	2.3 (7)	- (-)
6月	1.7 (25)	2.4 (12)	2.3 (7)	1.0 (3)	1.0 (3)	- (-)
本年累計	8.3 (125)	前年同期累計	8.1 (122)	2019年同期累計	7.8 (117)	

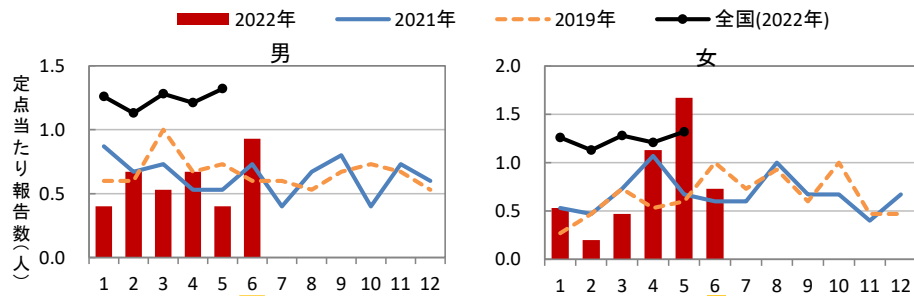
男性

	県全体 [15]	岐阜 [5]	西濃 [3]	中濃 [3]	東濃 [3]	飛騨 [1]
4月	0.7 (10)	1.6 (8)	- (-)	0.7 (2)	- (-)	- (-)
5月	0.4 (6)	1.2 (6)	- (-)	- (-)	- (-)	- (-)
6月	0.9 (14)	1.4 (7)	1.3 (4)	0.3 (1)	0.7 (2)	- (-)
本年累計	3.6 (54)	前年同期累計	4.1 (61)	2019年同期累計	4.2 (63)	

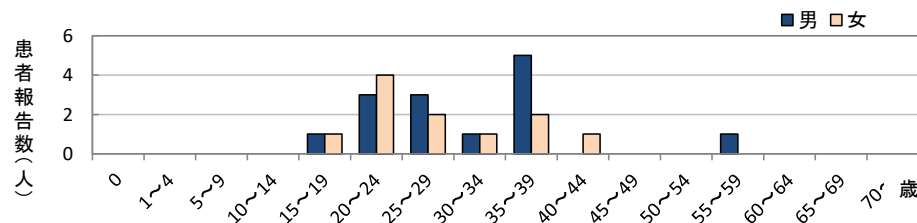
女性

	県全体 [15]	岐阜 [5]	西濃 [3]	中濃 [3]	東濃 [3]	飛騨 [1]
4月	1.1 (17)	1.4 (7)	0.3 (1)	1.0 (3)	2.0 (6)	- (-)
5月	1.7 (25)	2.6 (13)	1.7 (5)	- (-)	2.3 (7)	- (-)
6月	0.7 (11)	1.0 (5)	1.0 (3)	0.7 (2)	0.3 (1)	- (-)
本年累計	4.7 (71)	前年同期累計	4.1 (61)	2019年同期累計	3.6 (54)	

月別推移(岐阜県の過去2年、全国との比較)



年齢階級別患者報告数(今月計)



性器ヘルペスウイルス感染症（性感染症定点）

週・圏域別 定点当たり患者報告数（）内は報告数 []内は定点数
男女計

	県全体 [15]	岐阜 [5]	西濃 [3]	中濃 [3]	東濃 [3]	飛騨 [1]
4月	0.2 (3)	0.6 (3)	- (-)	- (-)	- (-)	- (-)
5月	0.3 (5)	0.8 (4)	- (-)	- (-)	0.3 (1)	- (-)
6月	0.4 (6)	0.8 (4)	0.3 (1)	- (-)	0.3 (1)	- (-)
本年累計	1.7 (26)	前年同期累計	1.7 (26)	2019年同期累計	1.7 (25)	

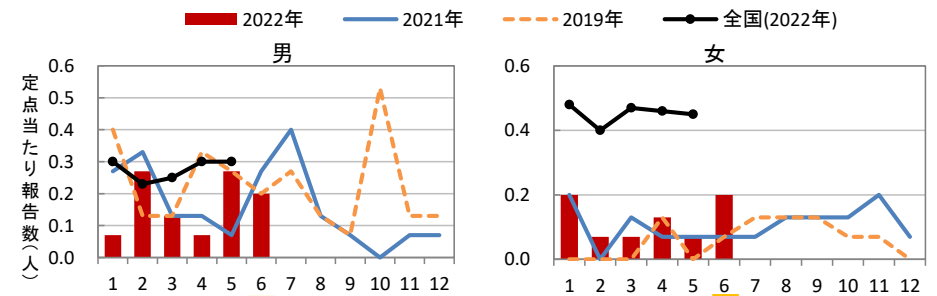
男性

	県全体 [15]	岐阜 [5]	西濃 [3]	中濃 [3]	東濃 [3]	飛騨 [1]
4月	0.1 (1)	0.2 (1)	- (-)	- (-)	- (-)	- (-)
5月	0.3 (4)	0.8 (4)	- (-)	- (-)	- (-)	- (-)
6月	0.2 (3)	0.6 (3)	- (-)	- (-)	- (-)	- (-)
本年累計	1.0 (15)	前年同期累計	1.2 (18)	2019年同期累計	1.5 (22)	

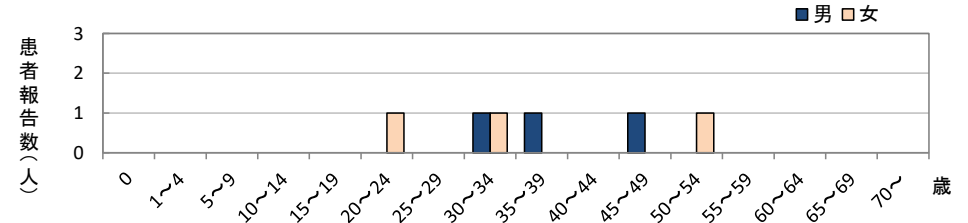
女性

	県全体 [15]	岐阜 [5]	西濃 [3]	中濃 [3]	東濃 [3]	飛騨 [1]
4月	0.1 (2)	0.4 (2)	- (-)	- (-)	- (-)	- (-)
5月	0.1 (1)	- (-)	- (-)	- (-)	0.3 (1)	- (-)
6月	0.2 (3)	0.2 (1)	0.3 (1)	- (-)	0.3 (1)	- (-)
本年累計	0.7 (11)	前年同期累計	0.5 (8)	2019年同期累計	0.2 (3)	

月別推移(岐阜県の過去2年、全国との比較)



年齢階級別患者報告数(今月計)



定点把握対象疾患 (月報告対象:性感染症定点、基幹定点)

尖圭コンジローマ(性感染症定点)

週・圏域別 定点当たり患者報告数 ()内は報告数 []内は定点数

男女計

	県全体 [15]	岐阜 [5]	西濃 [3]	中濃 [3]	東濃 [3]	飛騨 [1]
4月	0.2 (3)	0.6 (3)	- (-)	- (-)	- (-)	- (-)
5月	0.7 (10)	1.0 (5)	1.3 (4)	0.3 (1)	- (-)	- (-)
6月	0.3 (4)	0.6 (3)	0.3 (1)	- (-)	- (-)	- (-)
本年累計	1.9 (28)	前年同期累計	2.6 (39)	2019年同期累計	1.9 (29)	

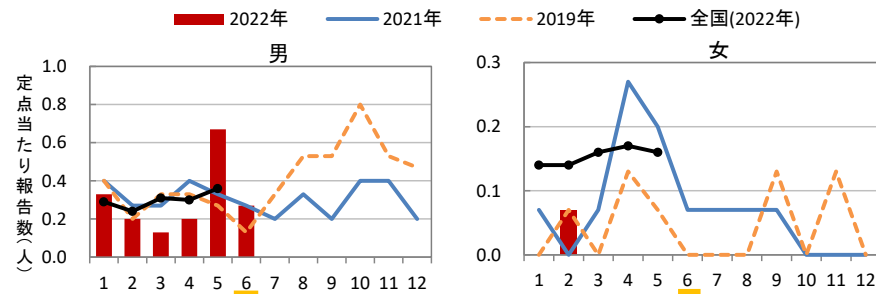
男性

	県全体 [15]	岐阜 [5]	西濃 [3]	中濃 [3]	東濃 [3]	飛騨 [1]
4月	0.2 (3)	0.6 (3)	- (-)	- (-)	- (-)	- (-)
5月	0.7 (10)	1.0 (5)	1.3 (4)	0.3 (1)	- (-)	- (-)
6月	0.3 (4)	0.6 (3)	0.3 (1)	- (-)	- (-)	- (-)
本年累計	1.8 (27)	前年同期累計	1.9 (29)	2019年同期累計	1.7 (25)	

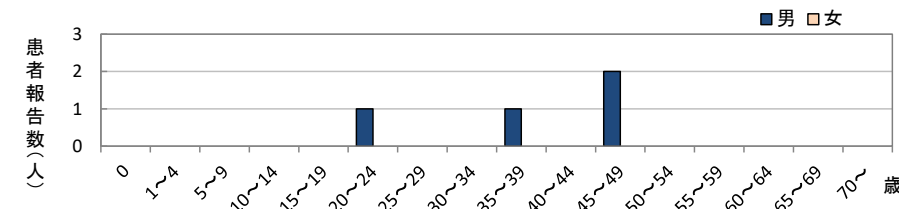
女性

	県全体 [15]	岐阜 [5]	西濃 [3]	中濃 [3]	東濃 [3]	飛騨 [1]
4月	- (-)	- (-)	- (-)	- (-)	- (-)	- (-)
5月	- (-)	- (-)	- (-)	- (-)	- (-)	- (-)
6月	- (-)	- (-)	- (-)	- (-)	- (-)	- (-)
本年累計	0.1 (1)	前年同期累計	0.7 (10)	2019年同期累計	0.3 (4)	

月別推移(岐阜県の過去2年、全国との比較)



年齢階級別患者報告数(今月計)



淋菌感染症(性感染症定点)

週・圏域別 定点当たり患者報告数 ()内は報告数 []内は定点数

男女計

	県全体 [15]	岐阜 [5]	西濃 [3]	中濃 [3]	東濃 [3]	飛騨 [1]
4月	0.8 (12)	1.6 (8)	0.3 (1)	1.0 (3)	- (-)	- (-)
5月	0.3 (5)	0.4 (2)	0.7 (2)	- (-)	0.3 (1)	- (-)
6月	0.4 (6)	1.0 (5)	0.3 (1)	- (-)	- (-)	- (-)
本年累計	2.1 (32)	前年同期累計	2.5 (38)	2019年同期累計	2.2 (33)	

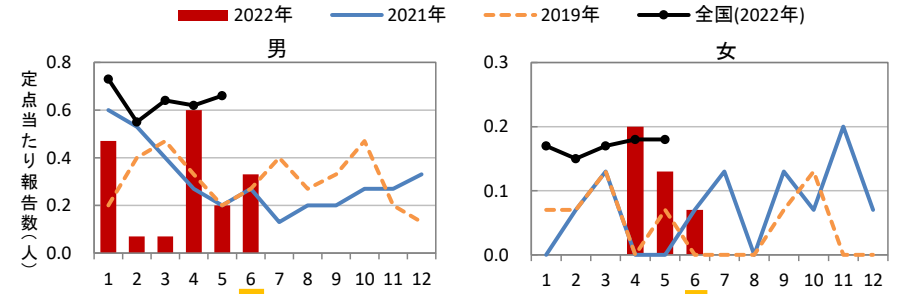
男性

	県全体 [15]	岐阜 [5]	西濃 [3]	中濃 [3]	東濃 [3]	飛騨 [1]
4月	0.6 (9)	1.4 (7)	0.3 (1)	0.3 (1)	- (-)	- (-)
5月	0.2 (3)	0.4 (2)	0.3 (1)	- (-)	- (-)	- (-)
6月	0.3 (5)	0.8 (4)	0.3 (1)	- (-)	- (-)	- (-)
本年累計	1.7 (26)	前年同期累計	2.3 (34)	2019年同期累計	1.9 (28)	

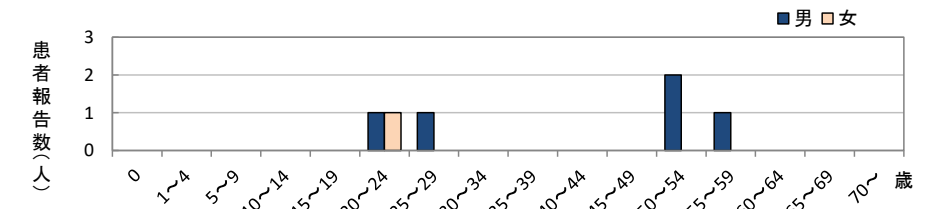
女性

	県全体 [15]	岐阜 [5]	西濃 [3]	中濃 [3]	東濃 [3]	飛騨 [1]
4月	0.2 (3)	0.2 (1)	- (-)	0.7 (2)	- (-)	- (-)
5月	0.1 (2)	- (-)	0.3 (1)	- (-)	0.3 (1)	- (-)
6月	0.1 (1)	0.2 (1)	- (-)	- (-)	- (-)	- (-)
本年累計	0.4 (6)	前年同期累計	0.3 (4)	2019年同期累計	0.3 (5)	

月別推移(岐阜県の過去2年、全国との比較)



年齢階級別患者報告数(今月計)



定点把握対象疾患 (月報告対象:基幹定点)

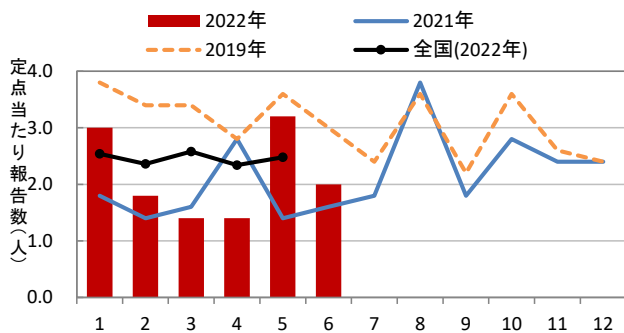
メチシリン耐性黄色ブドウ球菌感染症

月・圏域別 定点当たり患者報告数 ()内は報告数 []内は定点数
圏域別は定点当たり報告数=報告数

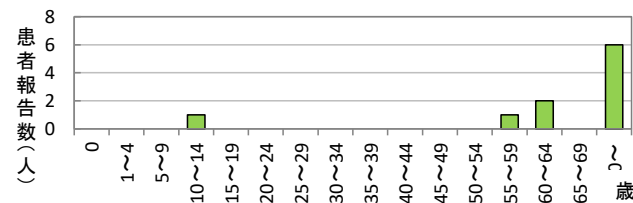
	県全体 [5]	岐阜[1]	西濃[1]	中濃[1]	東濃[1]	飛騨[1]
4月	1.4 (7)	2	2	2	-	1
5月	3.2 (16)	2	1	4	6	3
6月	2.0 (10)	2	2	3	3	-

本年累計	12.8 (64)
前年同期累計	11.0 (55)
2019年同期累計	20.0 (100)

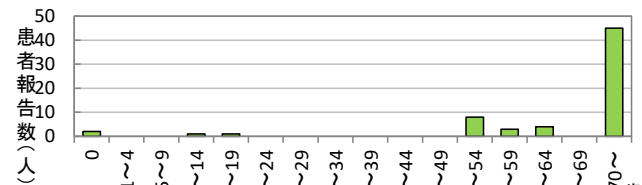
月別推移(岐阜県の過去2年、全国との比較)



年齢階級別患者報告数(今月計)



年齢階級別患者報告数(本年累計)



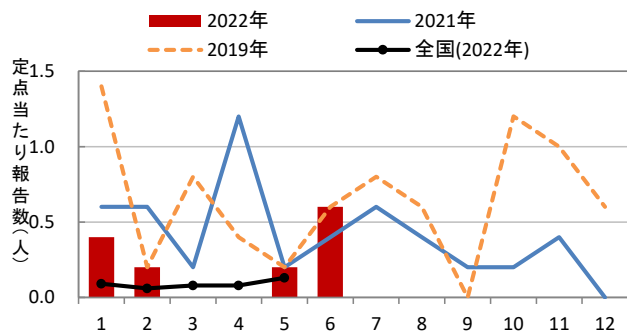
ペニシリン耐性肺炎球菌感染症

月・圏域別 定点当たり患者報告数 ()内は報告数 []内は定点数
圏域別は定点当たり報告数=報告数

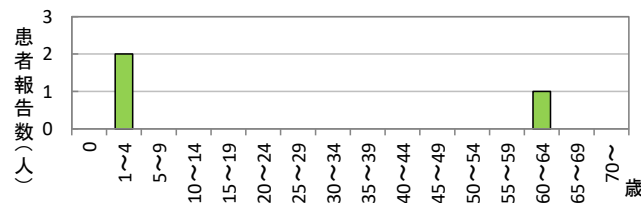
	県全体 [5]	岐阜[1]	西濃[1]	中濃[1]	東濃[1]	飛騨[1]
4月	- (-)	-	-	-	-	-
5月	0.2 (1)	-	1	-	-	-
6月	0.6 (3)	-	-	3	-	-

本年累計	1.4 (7)
前年同期累計	3.2 (16)
2019年同期累計	3.6 (18)

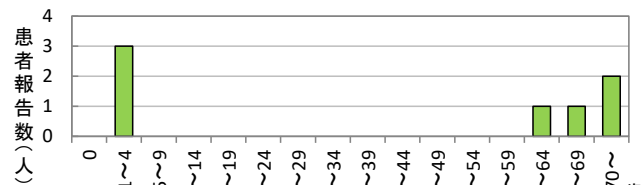
月別推移(岐阜県の過去2年、全国との比較)



年齢階級別患者報告数(今月計)



年齢階級別患者報告数(本年累計)



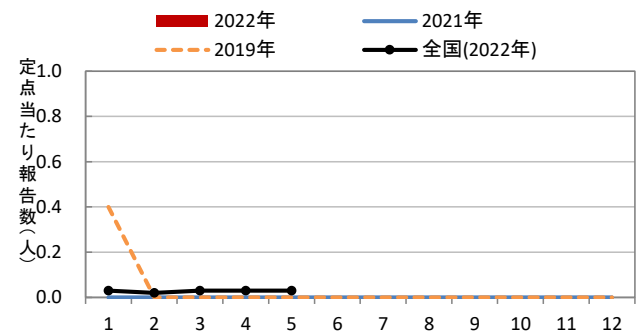
薬剤耐性緑膿菌感染症

月・圏域別 定点当たり患者報告数 ()内は報告数 []内は定点数
圏域別は定点当たり報告数=報告数

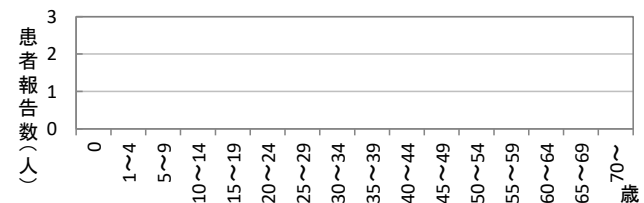
	県全体 [5]	岐阜[1]	西濃[1]	中濃[1]	東濃[1]	飛騨[1]
4月	- (-)	-	-	-	-	-
5月	- (-)	-	-	-	-	-
6月	- (-)	-	-	-	-	-

本年累計	- (-)
前年同期累計	- (-)
2019年同期累計	0.4 (2)

月別推移(岐阜県の過去2年、全国との比較)



年齢階級別患者報告数(今月計)



年齢階級別患者報告数(本年累計)

