

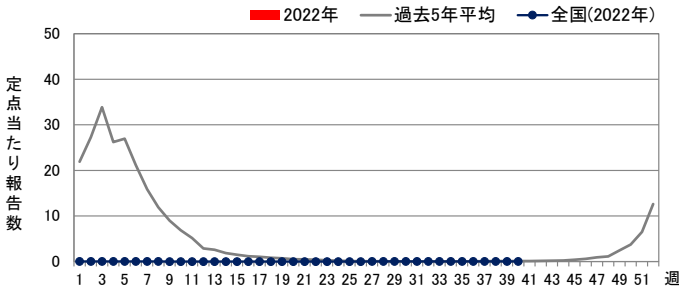
■ 定点把握対象疾患(週報告対象)

◆ インフルエンザ

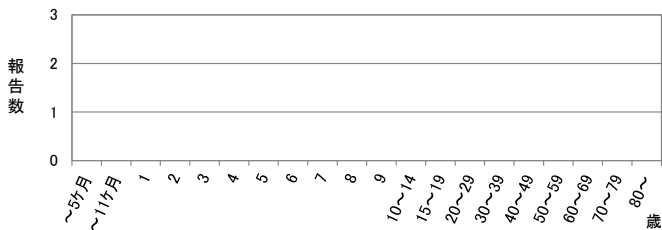
定点当たり報告数

	県全体	保健所別							
		岐阜市	岐阜	西濃	関	可茂	東濃	恵那	飛騨
38週	0.01	-	-	0.07	-	-	-	-	-
39週	-	-	-	-	-	-	-	-	-
40週	-	-	-	-	-	-	-	-	-
推移									

週推移



年齢階級別報告数 (第40週)

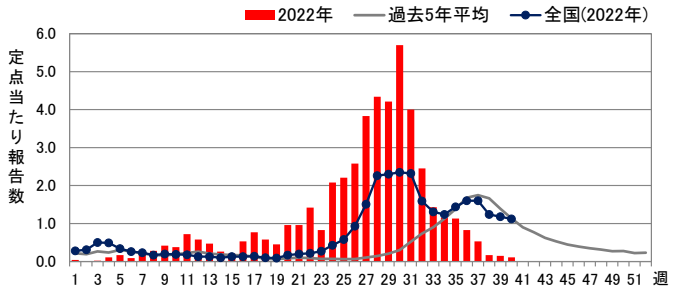


◆ RSウイルス感染症

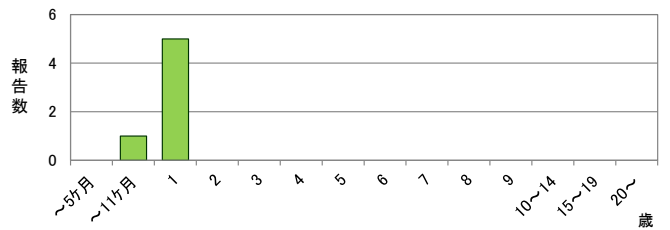
定点当たり報告数

	県全体	保健所別							
		岐阜市	岐阜	西濃	関	可茂	東濃	恵那	飛騨
38週	0.17	0.11	0.10	0.33	0.20	0.60	-	-	-
39週	0.15	0.11	-	-	0.60	0.60	0.20	-	-
40週	0.11	0.11	-	-	-	0.40	0.20	0.50	-
推移								↑	

週推移



年齢階級別報告数 (第40週)



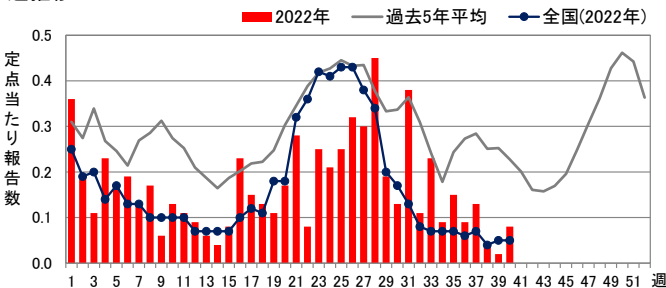
※RSウイルス感染症の診断・届出に必要なRSウイルス抗原検査の保険適用の対象は、入院患者、乳児(1歳未満)、パピスマブ適用患者に限られています。

◆ 咽頭結膜熱

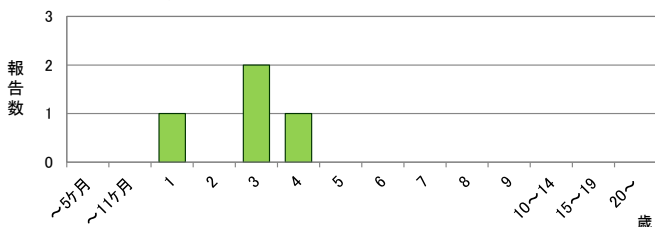
定点当たり報告数

	県全体	保健所別							
		岐阜市	岐阜	西濃	関	可茂	東濃	恵那	飛騨
38週	0.04	-	-	-	-	-	-	0.50	-
39週	0.02	-	-	-	-	0.20	-	-	-
40週	0.08	-	0.10	-	-	-	-	0.75	-
推移	↑		↑					↑	

週推移



年齢階級別報告数 (第40週)

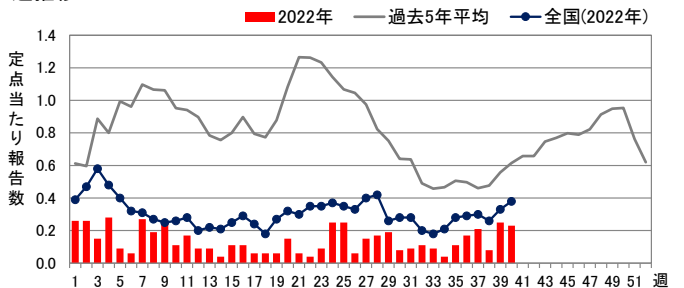


◆ A群溶血性レンサ球菌咽頭炎

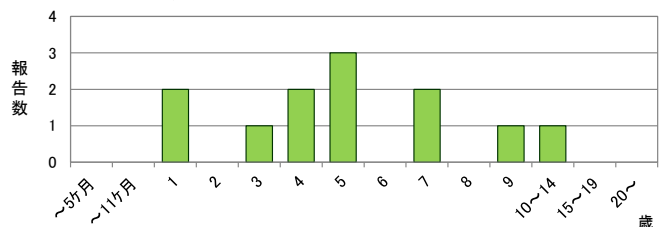
定点当たり報告数

	県全体	保健所別							
		岐阜市	岐阜	西濃	関	可茂	東濃	恵那	飛騨
38週	0.08	0.11	0.20	-	-	0.20	-	-	-
39週	0.25	-	0.90	-	0.40	0.40	-	-	-
40週	0.23	-	0.80	-	0.40	0.40	-	-	-
推移									

週推移



年齢階級別報告数 (第40週)

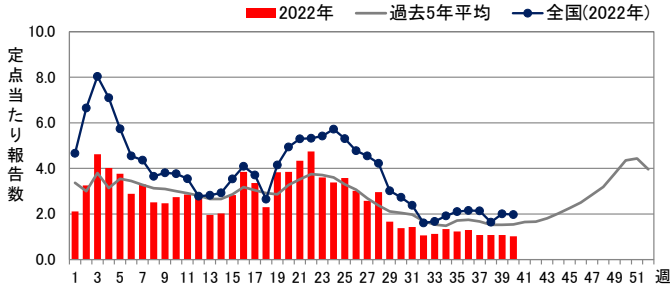


◆ 感染性胃腸炎

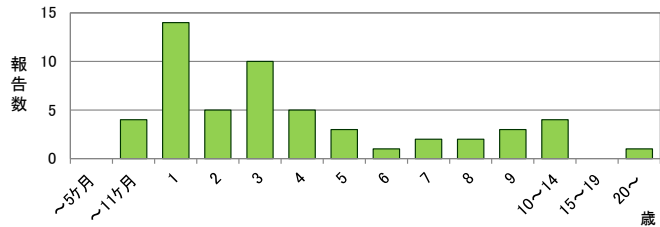
定点当たり報告数

	県全体	保健所別							
		岐阜市	岐阜	西濃	関	可茂	東濃	恵那	飛騨
38週	1.08	0.89	1.00	1.89	0.20	0.40	-	4.50	0.17
39週	1.08	1.44	0.50	1.78	0.40	2.20	0.20	2.25	-
40週	1.02	1.00	0.80	2.11	-	1.20	0.20	2.50	0.17
推移			↗	↗				↗	↑

週推移



年齢階級別報告数 (第40週)

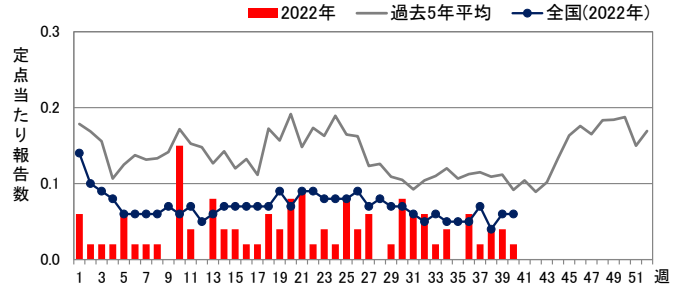


◆ 水痘

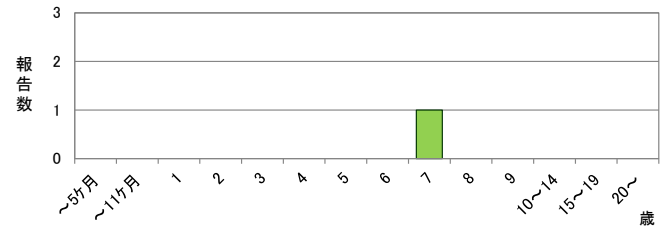
定点当たり報告数

	県全体	保健所別							
		岐阜市	岐阜	西濃	関	可茂	東濃	恵那	飛騨
38週	0.04	0.11	-	-	0.20	-	-	-	-
39週	0.04	-	-	0.11	-	-	-	-	0.17
40週	0.02	-	-	0.11	-	-	-	-	-
推移									

週推移



年齢階級別報告数 (第40週)

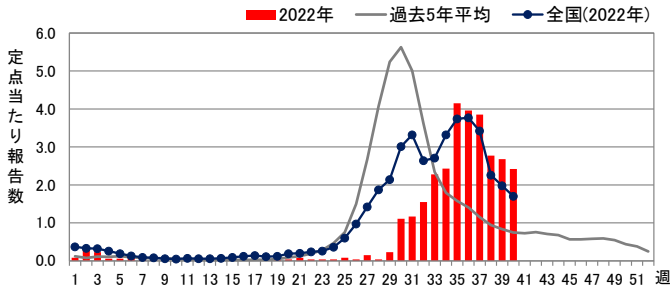


◆ 手足口病

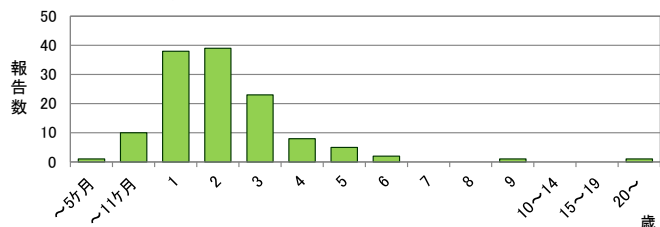
定点当たり報告数

	県全体	保健所別							
		岐阜市	岐阜	西濃	関	可茂	東濃	恵那	飛騨
38週	2.77	2.56	3.80	2.33	2.40	2.40	3.20	3.25	2.00
39週	2.68	1.67	2.30	2.67	1.40	6.60	2.20	4.00	2.17
40週	2.42	2.22	3.40	1.33	1.00	3.80	2.60	4.25	1.33
推移		↗	↗				↗	↗	

週推移



年齢階級別報告数 (第40週)

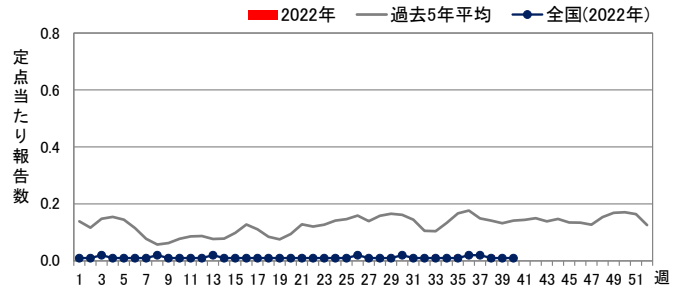


◆ 伝染性紅斑

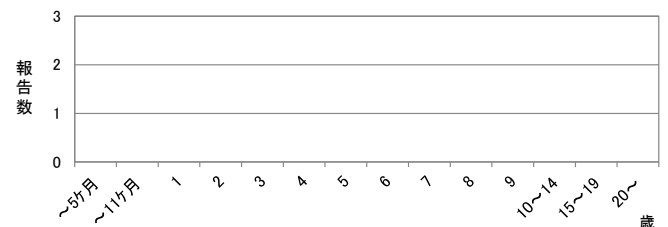
定点当たり報告数

	県全体	保健所別							
		岐阜市	岐阜	西濃	関	可茂	東濃	恵那	飛騨
38週	0.02	-	-	-	-	-	-	0.25	-
39週	-	-	-	-	-	-	-	-	-
40週	-	-	-	-	-	-	-	-	-
推移									

週推移



年齢階級別報告数 (第40週)

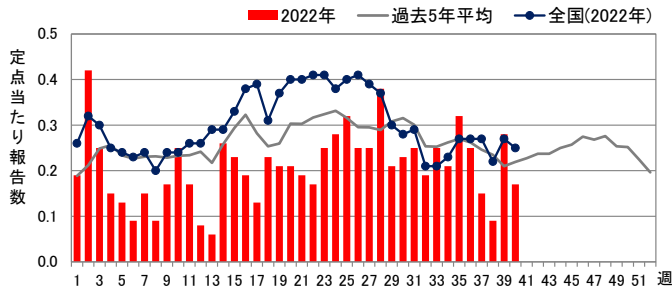


◆ 突発性発しん

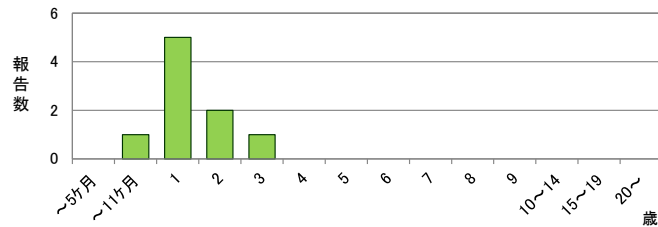
定点当たり報告数

	県全体	保健所別							
		岐阜市	岐阜	西濃	関	可茂	東濃	恵那	飛騨
38週	0.09	0.22	-	-	-	0.40	-	0.25	-
39週	0.28	0.33	0.30	0.33	0.20	0.20	-	0.50	0.33
40週	0.17	0.22	0.30	-	-	0.20	-	0.25	0.33
推移									

週推移



年齢階級別報告数 (第40週)

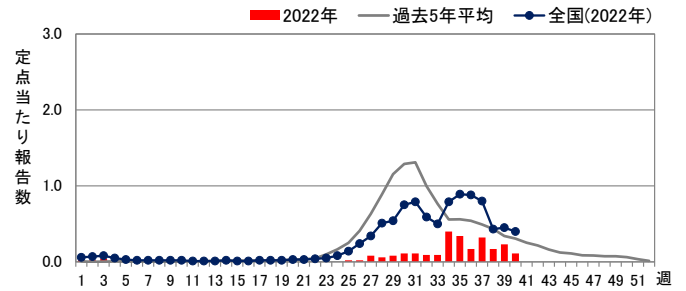


◆ ヘルパンギーナ

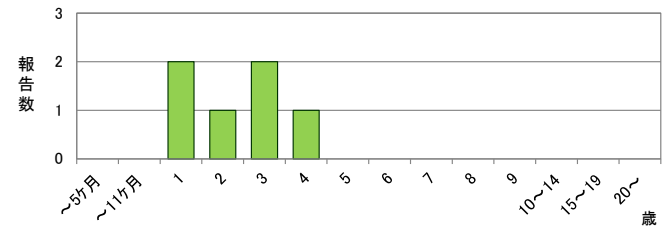
定点当たり報告数

	県全体	保健所別							
		岐阜市	岐阜	西濃	関	可茂	東濃	恵那	飛騨
38週	0.17	0.56	0.20	-	-	-	-	0.25	0.17
39週	0.23	0.33	0.70	-	0.20	-	-	-	0.17
40週	0.11	0.33	0.10	-	-	-	-	-	0.33
推移									▲

週推移



年齢階級別報告数 (第40週)

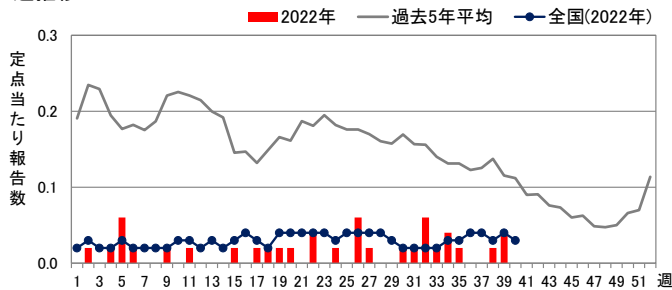


◆ 流行性耳下腺炎

定点当たり報告数

	県全体	保健所別							
		岐阜市	岐阜	西濃	関	可茂	東濃	恵那	飛騨
38週	0.02	-	-	0.11	-	-	-	-	-
39週	0.04	0.11	-	0.11	-	-	-	-	-
40週	-	-	-	-	-	-	-	-	-
推移									

週推移



年齢階級別報告数 (第40週)

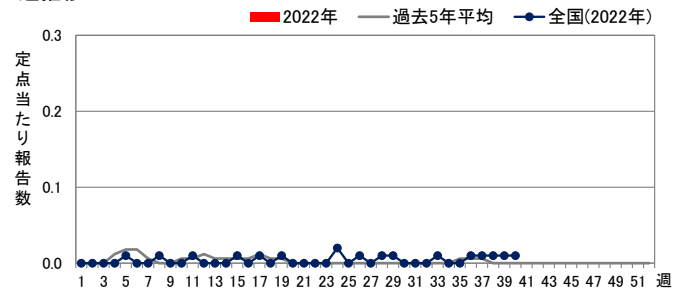


◆ 急性出血性結膜炎

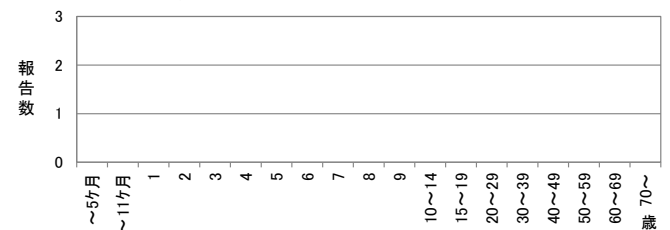
定点当たり報告数

	県全体	保健所別							
		岐阜市	岐阜	西濃	関	可茂	東濃	恵那	飛騨
38週	-	-	-	-	/	-	-	-	-
39週	-	-	-	-	/	-	-	-	-
40週	-	-	-	-	/	-	-	-	-
推移					/				

週推移



年齢階級別報告数 (第40週)



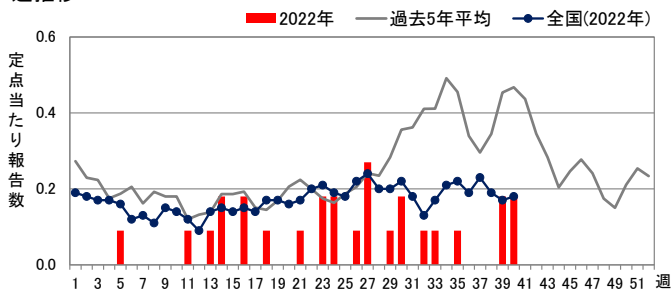
◆ 流行性角結膜炎

定点当たり報告数

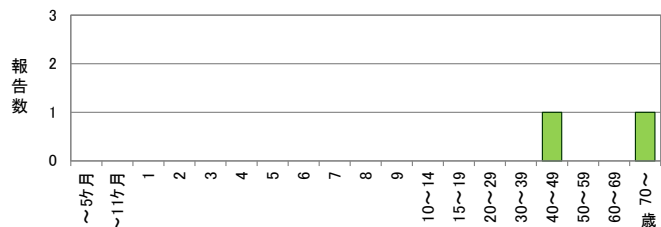
第39週の恵那のデータを修正しました。

	県全体	保健所別							
		岐阜市	岐阜	西濃	関	可茂	東濃	恵那	飛騨
38週	-	-	-	-	/	-	-	-	-
39週	0.18	-	-	-	/	-	1.00	1.00	-
40週	0.18	-	-	-	/	-	1.00	1.00	-
推移					/				

週推移



年齢階級別報告数 (第40週)

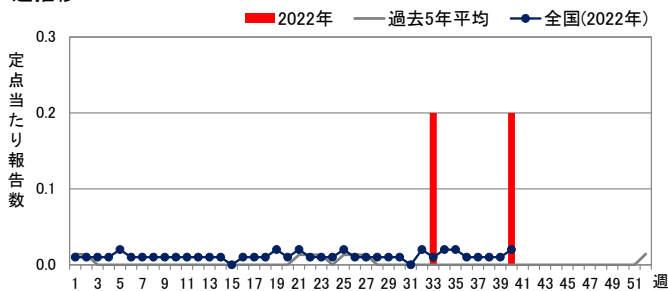


◆ 細菌性髄膜炎

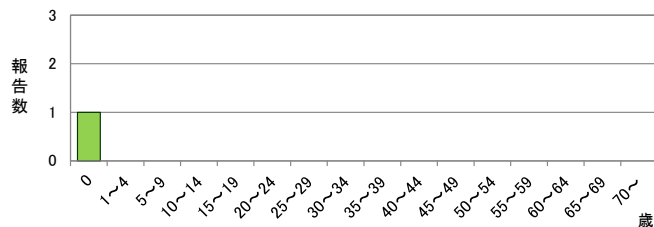
定点当たり報告数

	県全体	医療圏別				
		岐阜	西濃	中濃	東濃	飛騨
38週	-	-	-	-	-	-
39週	-	-	-	-	-	-
40週	0.20	-	1.00	-	-	-
推移	↑		↑			

週推移



年齢階級別報告数 (第40週)

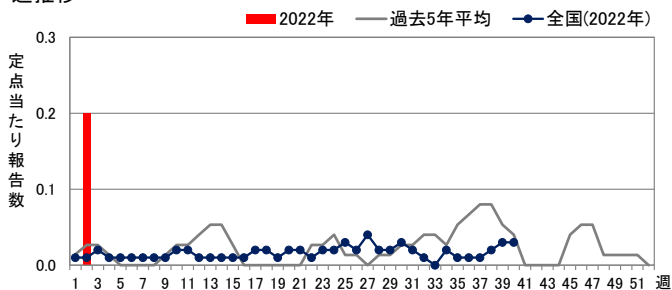


◆ 無菌性髄膜炎

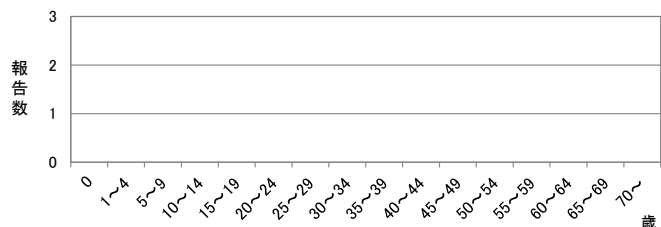
定点当たり報告数

	県全体	医療圏別				
		岐阜	西濃	中濃	東濃	飛騨
38週	-	-	-	-	-	-
39週	-	-	-	-	-	-
40週	-	-	-	-	-	-
推移						

週推移



年齢階級別報告数 (第40週)

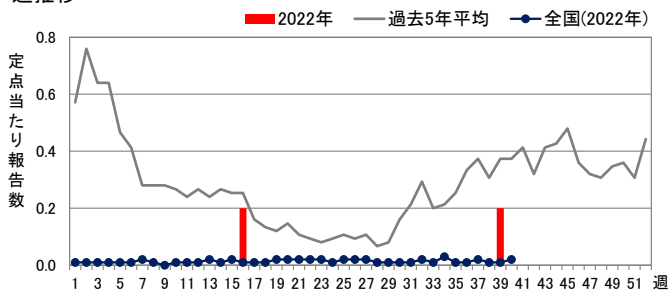


◆ マイコプラズマ肺炎

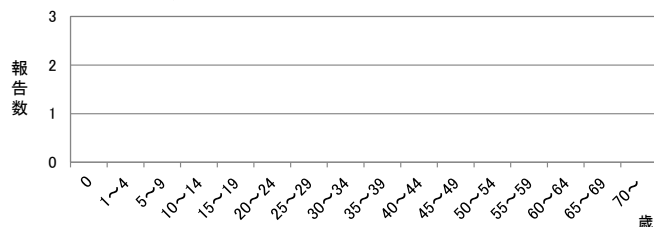
定点当たり報告数

	県全体	医療圏別				
		岐阜	西濃	中濃	東濃	飛騨
38週	-	-	-	-	-	-
39週	0.20	-	-	-	-	1.00
40週	-	-	-	-	-	-
推移						

週推移



年齢階級別報告数 (第40週)

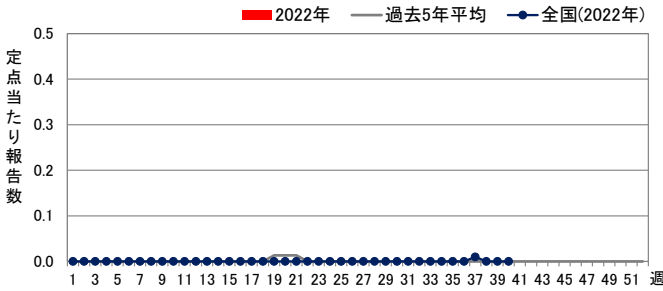


◆ クラミジア肺炎

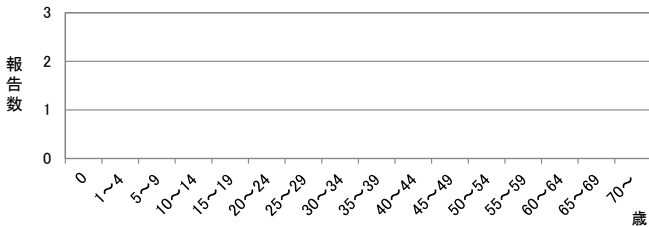
定点当たり報告数

	県全体	医療圏別				
		岐阜	西濃	中濃	東濃	飛騨
38週	-	-	-	-	-	-
39週	-	-	-	-	-	-
40週	-	-	-	-	-	-
推移						

週推移



年齢階級別報告数 (第40週)

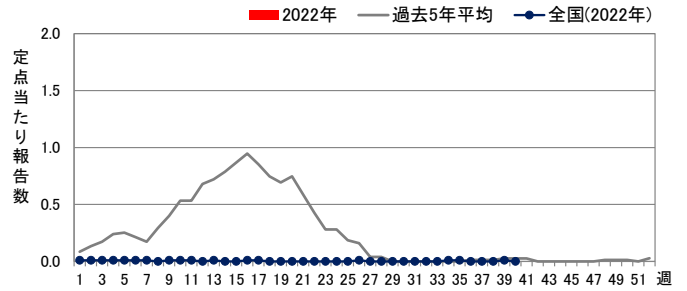


◆ 感染性胃腸炎(ロタウイルス)

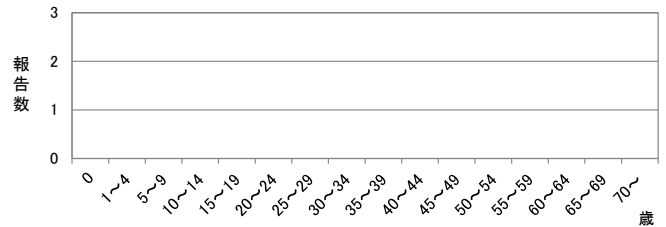
定点当たり報告数

	県全体	医療圏別				
		岐阜	西濃	中濃	東濃	飛騨
38週	-	-	-	-	-	-
39週	-	-	-	-	-	-
40週	-	-	-	-	-	-
推移						

週推移



年齢階級別報告数 (第40週)



定点把握対象疾患(週報告対象)について

○ 定点数は下表のとおりです。

定点種別	県全体	保健所							
		岐阜市	岐阜	西濃	関	可茂	東濃	恵那	飛騨
インフルエンザ	87	14	17	15	8	8	8	7	10
小児科	53	9	10	9	5	5	5	4	6
眼科	11	2	2	3	-	1	1	1	1

定点種別	県全体	医療圏				
		岐阜	西濃	中濃	東濃	飛騨
基幹	5	1	1	1	1	1

○ 各定点の報告対象疾患は下表のとおりです。

定点種別	報告対象疾患
インフルエンザ	インフルエンザ
小児科	RSウイルス感染症、咽頭結膜熱、A群溶血性レンサ球菌咽頭炎、感染性胃腸炎、水痘、手足口病、伝染性紅斑、突発性発しん、ヘルパンギーナ、流行性耳下腺炎
眼科	急性出血性結膜炎、流行性角結膜炎
基幹	細菌性髄膜炎(髄膜炎菌、肺炎球菌、インフルエンザ菌によるものを除く)、無菌性髄膜炎、マイコプラズマ肺炎、クラミジア肺炎、感染性胃腸炎(ロタウイルスに限る)

○ 定点当たり報告数の表の色付け及び推移の矢印は次のとおりです。

 警報レベル	↑ 急増(前週と比べて2倍以上の増加)
 注意報レベル	↗ 増加(前週と比べて1~2倍の増加)

※ 警報レベル・注意報レベルは、国立感染症研究所が定めた基準を用いています。

警報レベルは大きな流行の発生または継続の可能性を、注意報レベルは流行前であれば今後の大きな流行の発生の可能性を、流行後であれば流行の継続の可能性を指します。

■ 全数把握対象疾患（一～五類感染症）

◆ 新規報告例（第40週診断分まで）

分類	疾病名	報告数	患者情報
二類	結核	7	類型:患者6例(病型:肺結核4例、その他の結核2例)、無症状病原体保有者1例 年齢:20代1例、30代1例、40代1例、50代2例、80代2例 推定感染地域:国内3例、フィリピン1例、ネパール1例、不明2例
三類	腸管出血性大腸菌感染症	2	類型:患者1例、無症状病原体保有者1例/年齢:10歳未満1例、10代1例 推定感染地域:国内1例、不明1例/その他:(O157,VT1&2)、(O不明,VT1&2)
四類	レジオネラ症	3	年齢:50代1例、70代1例、80代1例/病型:肺炎型2例、ポンティアック熱型1例 推定感染地域:国内2例、インド1例
五類	カルバペネム耐性腸内細菌感染症	2	年齢:60代1例、70代1例
	後天性免疫不全症候群	1	年齢:40代男性/病型:その他
	梅毒	3	年齢:30代男性1例、40代女性1例、50代男性1例/病型:早期顕症3例

◆ 患者報告数（岐阜県、全国）

※診断週に基づき集計しています。

分類	疾病名	岐阜県				全国	
		39週	40週	2022年 累計	2021年 同期累計	39週	2022年累計 (1~39週)
一類 (7疾患)	報告なし	-	-	-	-	-	-
二類 (7疾患)	結核	9	6	220	225	226	10,865
三類 (5疾患)	コレラ	-	-	-	-	-	1
	細菌性赤痢	-	-	-	-	-	14
	腸管出血性大腸菌感染症	1	1	37	32	113	2,623
四類 (44疾患)	腸チフス	-	-	-	-	-	11
	パラチフス	-	-	2	-	-	7
	E型肝炎	1	-	3	5	9	331
	A型肝炎	-	-	2	1	2	59
	エキノкокクス症	-	-	-	1	-	17
	オウム病	-	-	-	-	-	9
	回帰熱	-	-	-	-	-	13
	コクシジオイデス症	-	-	-	-	-	1
	サル痘	-	-	-	-	1	5
	重症熱性血小板減少症候群	-	-	-	-	3	100
	チクングニア熱	-	-	-	-	1	5
	つつが虫病	-	-	1	4	3	101
	デング熱	-	-	1	-	2	56
	日本紅斑熱	-	-	-	-	24	305
	日本脳炎	-	-	-	-	-	1
	ポツリヌス症	-	-	-	-	-	1
	マラリア	-	-	-	-	2	20
	ライム病	-	-	-	-	2	13
	類鼻疽	-	-	-	-	-	2
	レジオネラ症	-	3	41	45	51	1,616
	レプトスピラ症	-	-	-	-	4	24
	アメーバ赤痢	1	-	5	3	14	405
	ウイルス性肝炎	-	-	-	2	1	152
	カルバペネム耐性腸内細菌感染症	1	1	13	12	36	1,355
急性弛緩性麻痺	-	-	-	-	-	20	
急性脳炎	-	-	1	1	6	284	
クリプトスポリジウム症	-	-	-	-	-	6	
クロイツフェルト・ヤコブ病	-	-	-	1	1	129	
劇症型溶血性レンサ球菌感染症	-	-	3	6	5	546	
後天性免疫不全症候群	-	1	5	11	18	646	
ジアルジア症	1	-	2	-	1	29	
侵襲性インフルエンザ菌感染症	-	-	3	3	1	128	
侵襲性髄膜炎菌感染症	-	-	-	-	-	5	
侵襲性肺炎球菌感染症	-	-	16	28	5	883	
水痘(入院例)	-	-	3	1	3	233	
梅毒	6	1	89	62	184	9,312	
播種性クリプトкокクス症	-	-	2	3	6	111	
破傷風	-	-	1	3	2	76	
バンコマイシン耐性腸球菌感染症	-	-	-	-	-	107	
百日咳	-	-	2	3	6	360	
風しん	-	-	-	-	-	11	
麻しん	-	-	-	-	1	6	
薬剤耐性アシネトバクター感染症	-	-	-	-	-	11	

■ 全数把握対象疾患（新型インフルエンザ等感染症）

◆ 発生届出数（岐阜県、全国）

※公表日、※2:厚生労働省オープンデータ

分類	疾病名	岐阜県 ^{※2}				全国 ^{※2}	
		9/26~ 10/2 [※]	10/3~ 10/9 [※]	2022年 累計	2021年 同期累計	10/3~ 10/9 [※]	2022年 累計
新型インフルエンザ等感染症(4疾患)	新型コロナウイルス感染症	4,429	3,505	275,641	16,076	208,663	19,555,106