

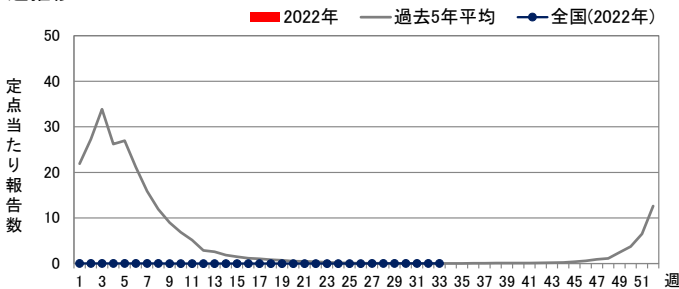
■ 定点把握対象疾患(週報告対象)

◆ インフルエンザ

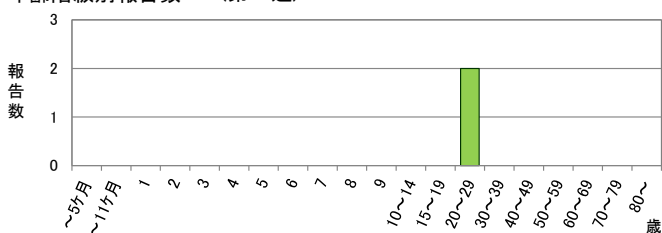
定点当たり報告数

	県全体	保健所別							
		岐阜市	岐阜	西濃	関	可茂	東濃	恵那	飛騨
31週	0.07	0.07	0.18	0.13	-	-	-	-	-
32週	0.02	-	-	-	-	-	0.13	-	0.10
33週	0.02	-	0.06	-	-	-	-	-	0.10
推移			↑						

週推移



年齢階級別報告数 (第33週)



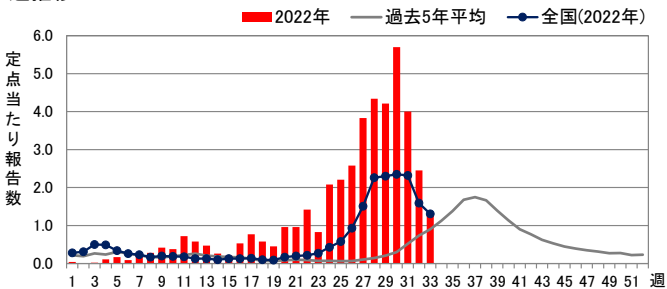
◆ RSウイルス感染症

定点当たり報告数

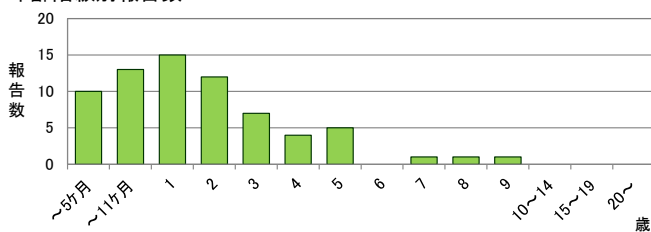
第32週の西濃のデータを修正しました。

	県全体	保健所別							
		岐阜市	岐阜	西濃	関	可茂	東濃	恵那	飛騨
31週	4.00	2.22	4.30	2.78	5.80	14.20	3.20	1.75	0.17
32週	2.45	2.00	1.70	2.67	4.20	7.80	1.80	0.50	-
33週	1.30	1.11	1.10	1.11	0.40	5.40	0.40	1.00	0.50
推移								↑	↑

週推移



年齢階級別報告数 (第33週)



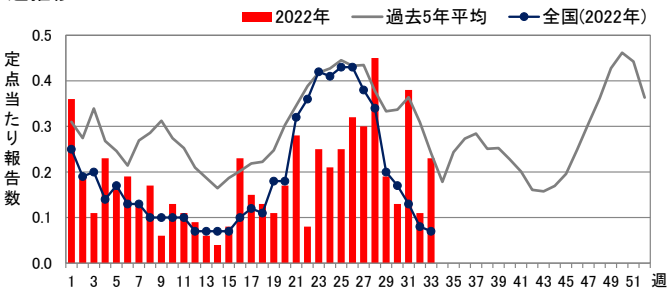
※RSウイルス感染症の診断・届出に必要なRSウイルス抗原検査の保険適用の対象は、入院患者、乳児(1歳未満)、パピスマブ適用患者に限られています。

◆ 咽頭結膜熱

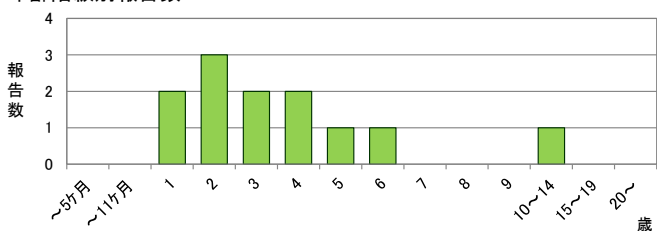
定点当たり報告数

	県全体	保健所別							
		岐阜市	岐阜	西濃	関	可茂	東濃	恵那	飛騨
31週	0.38	0.56	0.50	-	0.20	0.80	-	1.25	-
32週	0.11	-	0.10	-	-	1.00	-	-	-
33週	0.23	0.33	0.10	0.11	-	0.40	0.40	0.75	-
推移	↑	↑		↑			↑	↑	

週推移



年齢階級別報告数 (第33週)

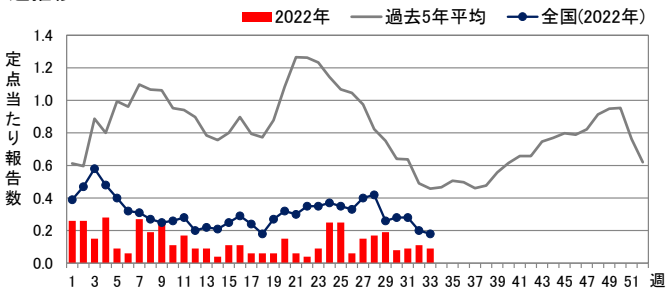


◆ A群溶血性レンサ球菌咽頭炎

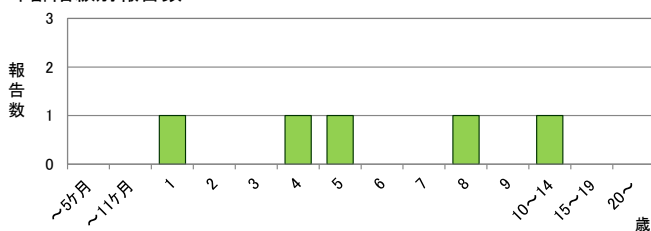
定点当たり報告数

	県全体	保健所別							
		岐阜市	岐阜	西濃	関	可茂	東濃	恵那	飛騨
31週	0.09	0.22	-	-	-	0.60	-	-	-
32週	0.11	0.11	0.30	-	-	0.40	-	-	-
33週	0.09	-	0.10	-	-	0.60	-	-	0.17
推移						↑			↑

週推移



年齢階級別報告数 (第33週)



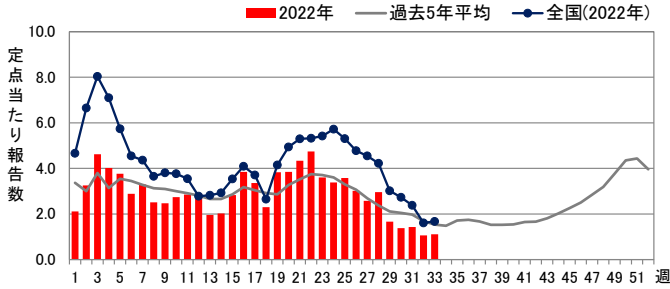
◆ 感染性胃腸炎

定点当たり報告数

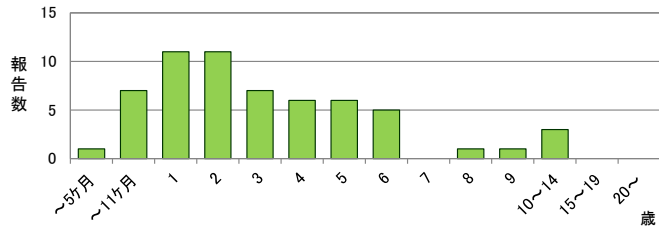
第32週の西濃のデータを修正しました。

	県全体	保健所別							
		岐阜市	岐阜	西濃	関	可茂	東濃	恵那	飛騨
31週	1.43	1.67	0.80	2.67	0.40	3.20	0.60	1.75	0.17
32週	1.06	1.89	0.10	2.56	0.40	2.20	0.20	-	0.17
33週	1.11	1.44	0.80	1.33	-	3.00	0.40	1.25	0.67
推移	↗		↑			↗	↑	↑	↑

週推移



年齢階級別報告数 (第33週)

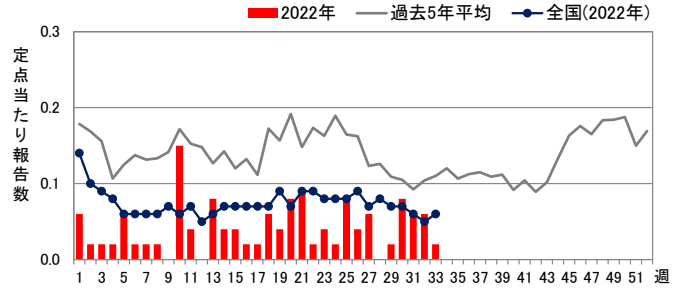


◆ 水痘

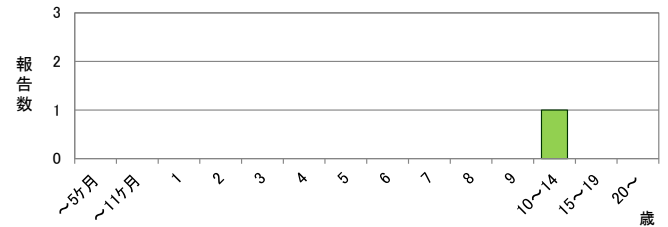
定点当たり報告数

	県全体	保健所別							
		岐阜市	岐阜	西濃	関	可茂	東濃	恵那	飛騨
31週	0.06	-	-	0.11	0.20	0.20	-	-	-
32週	0.06	-	-	-	0.20	-	-	0.50	-
33週	0.02	-	0.10	-	-	-	-	-	-
推移			↑						

週推移



年齢階級別報告数 (第33週)



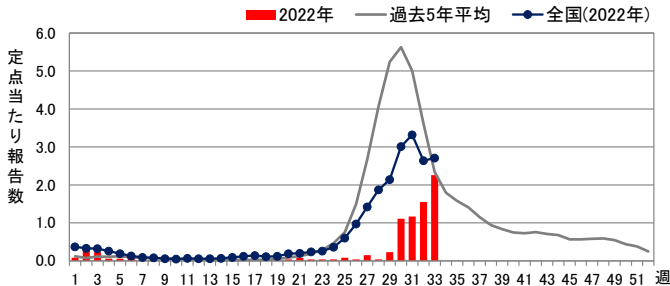
◆ 手足口病

定点当たり報告数

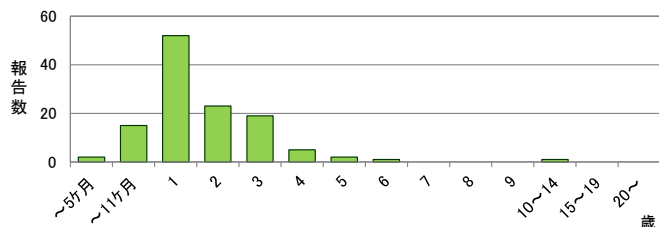
第32週の西濃のデータを修正しました。

	県全体	保健所別							
		岐阜市	岐阜	西濃	関	可茂	東濃	恵那	飛騨
31週	1.17	0.67	1.40	0.56	1.80	4.40	1.00	0.25	-
32週	1.55	2.89	2.00	1.22	1.40	2.00	1.20	0.25	0.17
33週	2.26	5.22	3.30	0.78	2.40	1.40	0.20	2.25	0.67
推移	↗	↗	↗		↗			↑	↑

週推移



年齢階級別報告数 (第33週)

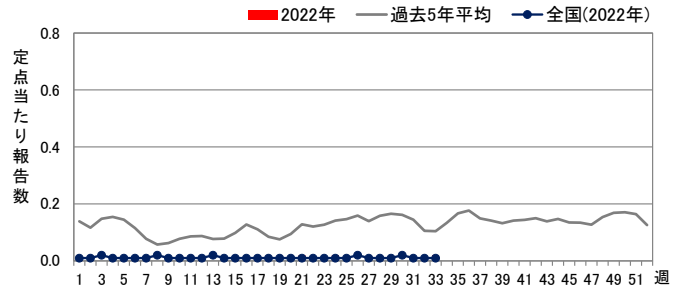


◆ 伝染性紅斑

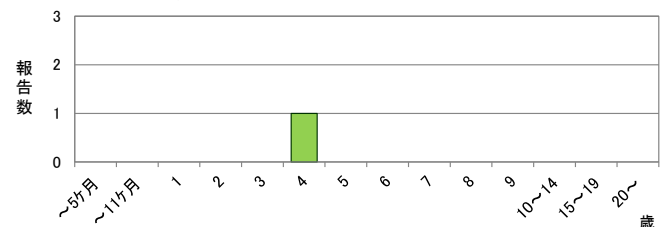
定点当たり報告数

	県全体	保健所別							
		岐阜市	岐阜	西濃	関	可茂	東濃	恵那	飛騨
31週	-	-	-	-	-	-	-	-	-
32週	-	-	-	-	-	-	-	-	-
33週	0.02	0.11	-	-	-	-	-	-	-
推移	↑	↑							

週推移



年齢階級別報告数 (第33週)

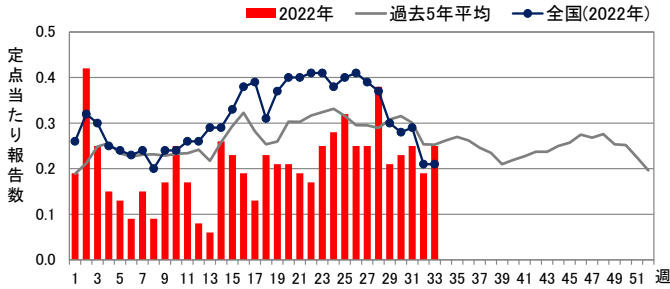


◆ 突発性発しん

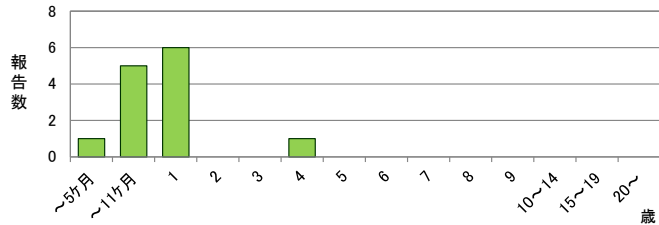
定点当たり報告数

	県全体	保健所別							
		岐阜市	岐阜	西濃	関	可茂	東濃	恵那	飛騨
31週	0.25	-	0.10	-	0.20	1.40	-	0.25	0.50
32週	0.19	0.11	0.30	-	0.20	0.80	-	-	0.17
33週	0.25	0.11	0.20	0.22	0.40	0.80	0.20	-	0.17
推移	↗			↑	↑		↑		

週推移



年齢階級別報告数 (第33週)

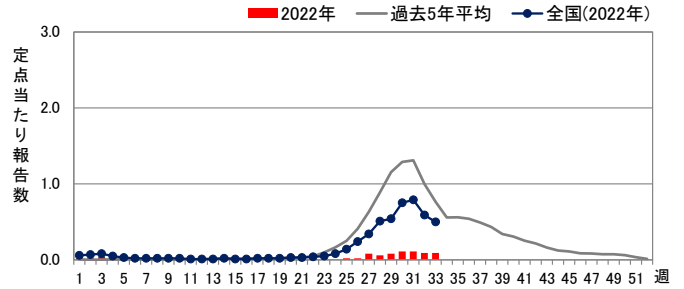


◆ ヘルパンギーナ

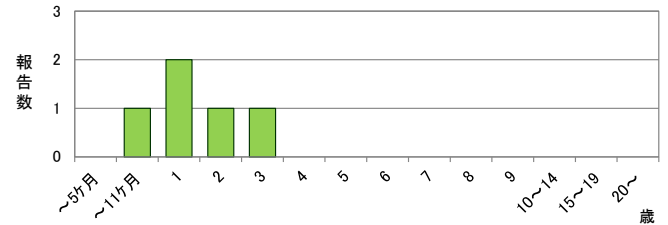
定点当たり報告数

	県全体	保健所別							
		岐阜市	岐阜	西濃	関	可茂	東濃	恵那	飛騨
31週	0.11	0.22	0.20	0.11	-	0.20	-	-	-
32週	0.09	0.11	0.20	-	-	0.40	-	-	-
33週	0.09	-	0.20	-	-	0.40	-	-	0.17
推移									↑

週推移



年齢階級別報告数 (第33週)



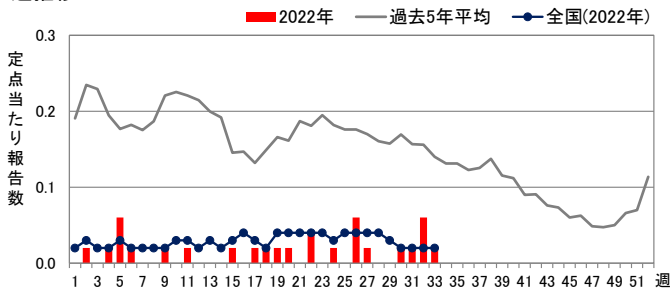
◆ 流行性耳下腺炎

定点当たり報告数

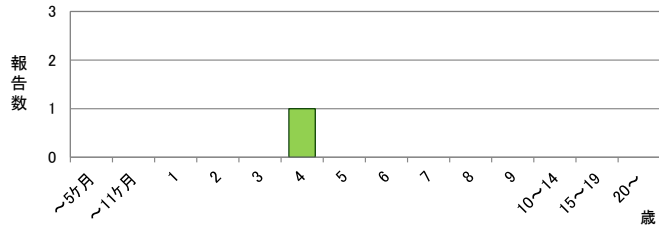
第32週の西濃のデータを修正しました。

	県全体	保健所別							
		岐阜市	岐阜	西濃	関	可茂	東濃	恵那	飛騨
31週	0.02	-	-	-	-	0.20	-	-	-
32週	0.06	0.11	0.10	0.11	-	-	-	-	-
33週	0.02	-	-	0.11	-	-	-	-	-
推移									

週推移



年齢階級別報告数 (第33週)

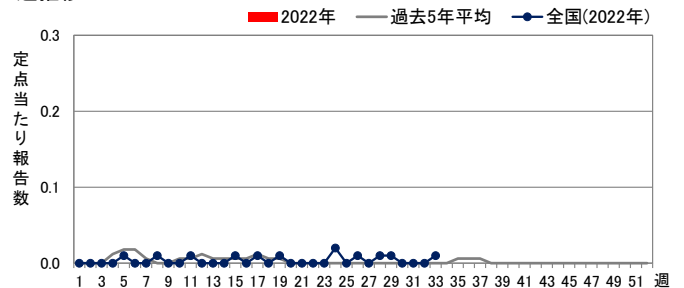


◆ 急性出血性結膜炎

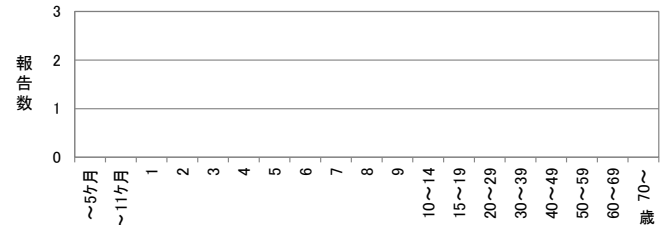
定点当たり報告数

	県全体	保健所別							
		岐阜市	岐阜	西濃	関	可茂	東濃	恵那	飛騨
31週	-	-	-	-	/	-	-	-	-
32週	-	-	-	-	/	-	-	-	-
33週	-	-	-	-	/	-	-	-	-
推移					/				

週推移



年齢階級別報告数 (第33週)

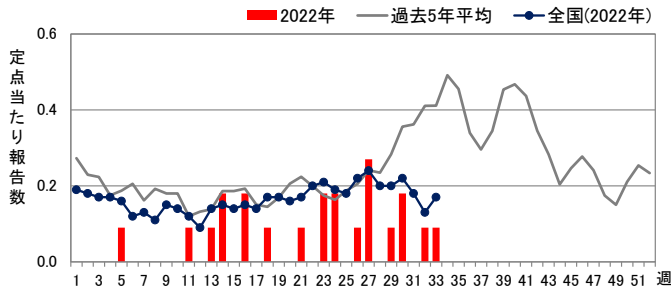


◆ 流行性角結膜炎

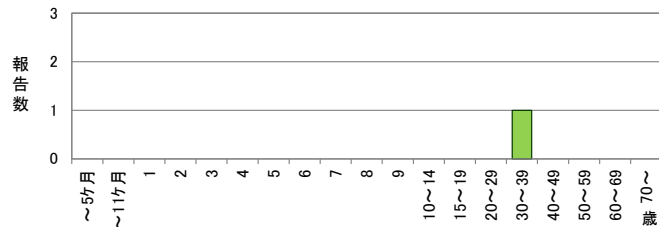
定点当たり報告数

	県全体	保健所別							
		岐阜市	岐阜	西濃	関	可茂	東濃	恵那	飛騨
31週	-	-	-	-	/	-	-	-	-
32週	0.09	0.50	-	-	/	-	-	-	-
33週	0.09	-	-	-	/	1.00	-	-	-
推移						↑			

週推移



年齢階級別報告数 (第33週)

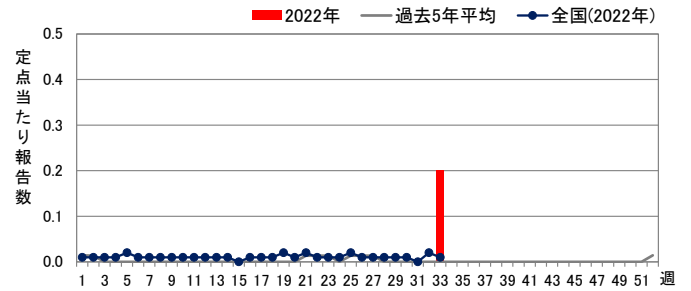


◆ 細菌性髄膜炎

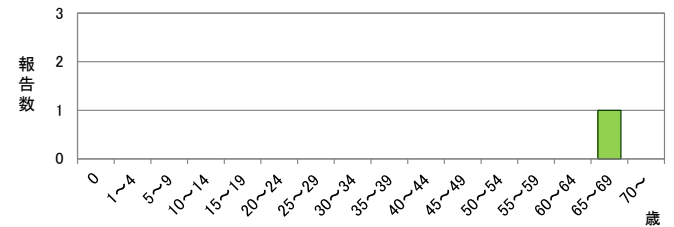
定点当たり報告数

	県全体	医療圏別				
		岐阜	西濃	中濃	東濃	飛騨
31週	-	-	-	-	-	-
32週	-	-	-	-	-	-
33週	0.20	-	1.00	-	-	-
推移	↑		↑			

週推移



年齢階級別報告数 (第33週)

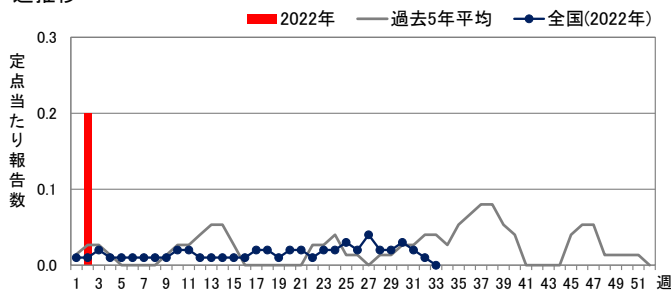


◆ 無菌性髄膜炎

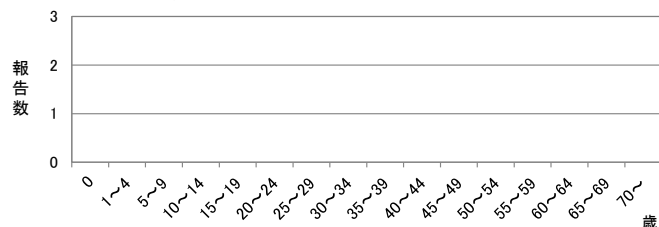
定点当たり報告数

	県全体	医療圏別				
		岐阜	西濃	中濃	東濃	飛騨
31週	-	-	-	-	-	-
32週	-	-	-	-	-	-
33週	-	-	-	-	-	-
推移						

週推移



年齢階級別報告数 (第33週)

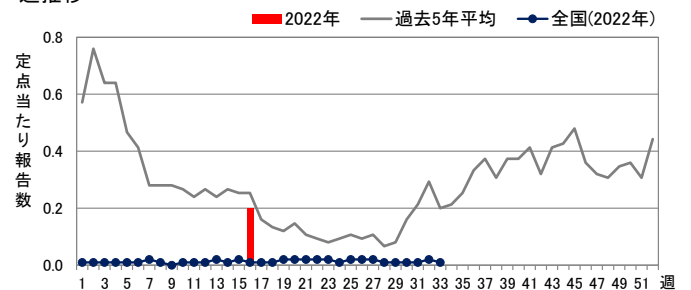


◆ マイコプラズマ肺炎

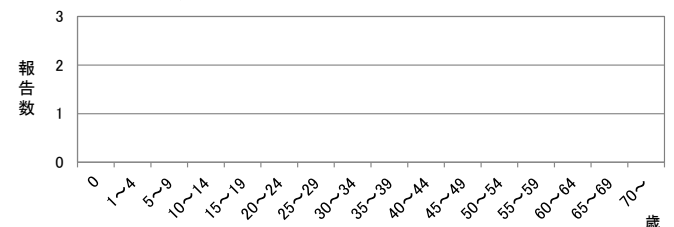
定点当たり報告数

	県全体	医療圏別				
		岐阜	西濃	中濃	東濃	飛騨
31週	-	-	-	-	-	-
32週	-	-	-	-	-	-
33週	-	-	-	-	-	-
推移						

週推移



年齢階級別報告数 (第33週)

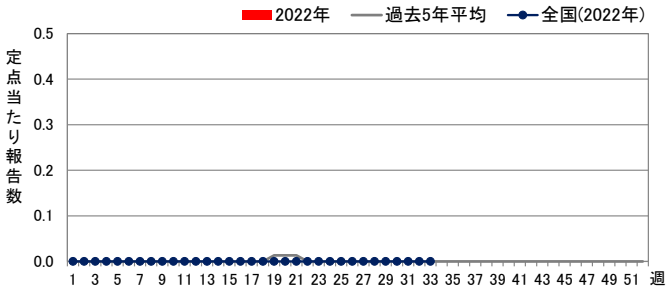


◆ クラミジア肺炎

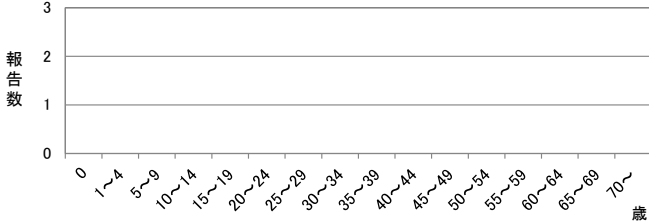
定点当たり報告数

	県全体	医療圏別				
		岐阜	西濃	中濃	東濃	飛騨
31週	-	-	-	-	-	-
32週	-	-	-	-	-	-
33週	-	-	-	-	-	-
推移						

週推移



年齢階級別報告数 (第33週)

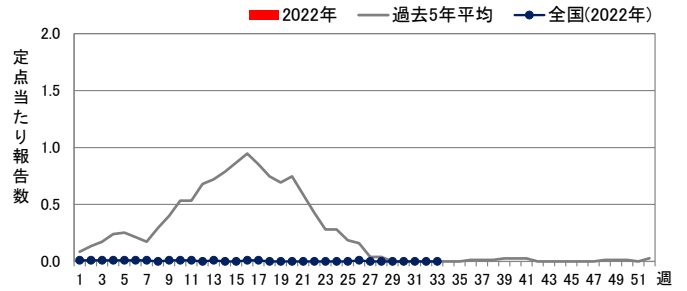


◆ 感染性胃腸炎(ロタウイルス)

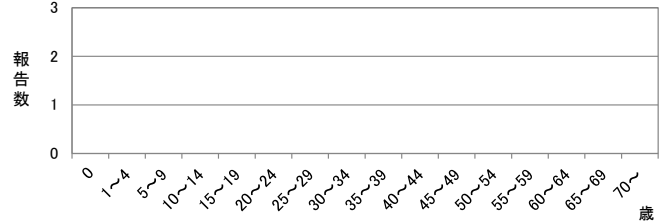
定点当たり報告数

	県全体	医療圏別				
		岐阜	西濃	中濃	東濃	飛騨
31週	-	-	-	-	-	-
32週	-	-	-	-	-	-
33週	-	-	-	-	-	-
推移						

週推移



年齢階級別報告数 (第33週)



定点把握対象疾患(週報告対象)について

○ 定点数は下表のとおりです。

定点種別	県全体	保健所							
		岐阜市	岐阜	西濃	関	可茂	東濃	恵那	飛騨
インフルエンザ	87	14	17	15	8	8	8	7	10
小児科	53	9	10	9	5	5	5	4	6
眼科	11	2	2	3	-	1	1	1	1

定点種別	県全体	医療圏				
		岐阜	西濃	中濃	東濃	飛騨
基幹	5	1	1	1	1	1

○ 各定点の報告対象疾患は下表のとおりです。

定点種別	報告対象疾患
インフルエンザ	インフルエンザ
小児科	RSウイルス感染症、咽頭結膜熱、A群溶血性レンサ球菌咽頭炎、感染性胃腸炎、水痘、手足口病、伝染性紅斑、突発性発しん、ヘルパンギーナ、流行性耳下腺炎
眼科	急性出血性結膜炎、流行性角結膜炎
基幹	細菌性髄膜炎(髄膜炎菌、肺炎球菌、インフルエンザ菌によるものを除く)、無菌性髄膜炎、マイコプラズマ肺炎、クラミジア肺炎、感染性胃腸炎(ロタウイルスに限る)

○ 定点当たり報告数の表の色付け及び推移の矢印は次のとおりです。

 警報レベル	↑ 急増(前週と比べて2倍以上の増加)
 注意報レベル	↗ 増加(前週と比べて1~2倍の増加)

※ 警報レベル・注意報レベルは、国立感染症研究所が定めた基準を用いています。

警報レベルは大きな流行の発生または継続の可能性を、注意報レベルは流行前であれば今後の大きな流行の発生の可能性を、流行後であれば流行の継続の可能性を指します。

■ 全数把握対象疾患（一～五類感染症）

◆ 新規報告例（第33週診断分まで）

分類	疾病名	報告数	患者情報
二類	結核	11	類型:患者9例(病型:肺結核4例、その他の結核5例)、無症状病原体保有者2例 年齢:20代2例、50代1例、70代4例、80代3例、90代1例 推定感染地域:国内7例、ネパール1例、不明3例
四類	E型肝炎 レジオネラ症	1 1	年齢:30代/推定感染地域:不明 年齢:50代/病型:肺炎型/推定感染地域:国内
五類	カルバペネム耐性腸内細菌感染症 梅毒	2 4	年齢:60代2例 年齢:10代女性1例、20代男性1例、20代女性1例、60代男性1例/病型:早期顕症4例

◆ 患者報告数（岐阜県、全国）

※診断週に基づき集計しています。

分類	疾病名	岐阜県				全国	
		32週	33週	2022年 累計	2021年 同期累計	32週	2022年累計 (1~32週)
一類 (7疾患)	報告なし	-	-	-	-	-	-
二類 (7疾患)	結核	7	5	180	181	172	8,916
三類 (5疾患)	コレラ	-	-	-	-	-	1
	細菌性赤痢	-	-	-	-	-	13
	腸管出血性大腸菌感染症	1	-	23	29	111	1,733
	腸チフス	-	-	-	-	-	10
	パラチフス	-	-	2	-	-	5
四類 (44疾患)	E型肝炎	-	1	2	4	4	272
	A型肝炎	-	-	2	1	-	55
	エキノкокス症	-	-	-	-	-	16
	オウム病	-	-	-	-	-	6
	回帰熱	-	-	-	-	-	11
	サル痘	-	-	-	-	1	3
	重症熱性血小板減少症候群	-	-	-	-	1	82
	チクングニア熱	-	-	-	-	-	4
	つつが虫病	-	-	1	4	-	97
	デング熱	-	-	1	-	5	34
	日本紅斑熱	-	-	-	-	5	185
	日本脳炎	-	-	-	-	-	1
	ポツリヌス症	-	-	-	-	-	1
	マラリア	-	-	-	-	1	12
	ライム病	-	-	-	-	1	9
	類鼻疽	-	-	-	-	1	2
レジオネラ症	-	1	33	39	44	1,195	
レプトスピラ症	-	-	-	-	-	5	
五類 (24疾患)	アメーバ赤痢	-	-	3	3	1	320
	ウイルス性肝炎	-	-	-	2	3	129
	カルバペネム耐性腸内細菌感染症	-	2	9	10	18	1,009
	急性弛緩性麻痺	-	-	-	-	-	15
	急性脳炎	-	-	1	1	7	197
	クリプトスポリジウム症	-	-	-	-	-	6
	クロイツフェルト・ヤコブ病	-	-	-	1	1	106
	劇症型溶血性レンサ球菌感染症	-	-	3	6	6	465
	後天性免疫不全症候群	-	-	2	6	4	534
	ジアルジア症	-	-	1	-	-	23
	侵襲性インフルエンザ菌感染症	-	-	2	3	2	109
	侵襲性髄膜炎菌感染症	-	-	-	-	-	5
	侵襲性肺炎球菌感染症	-	-	15	24	8	742
	水痘(入院例)	-	-	2	1	2	201
	梅毒	3	4	69	48	105	7,241
	播種性クリプトコックス症	-	-	1	3	-	89
	破傷風	-	-	1	1	2	55
	バンコマイシン耐性腸球菌感染症	-	-	-	-	-	95
	百日咳	-	-	2	2	5	310
	風しん	-	-	-	-	-	6
麻しん	-	-	-	-	1	5	
薬剤耐性アシネトバクター感染症	-	-	-	-	-	8	

■ 全数把握対象疾患（新型インフルエンザ等感染症）

◆ 陽性確定者報告数（岐阜県、全国）

※公表日、※2:厚生労働省「データから分かる-新型コロナウイルス感染症情報」より(2022/8/24時点)、注)2021/7/29から厚生労働省オープンデータには※2のデータが掲載されています。

分類	疾病名	岐阜県				全国 ^{※2}	
		8/8~ 8/14 [※]	8/15~ 8/21 [※]	2022年 累計	2021年 同期累計	8/15~ 8/21 [※]	2022年 累計
新型インフルエンザ等感染症(4疾患)	新型コロナウイルス感染症	22,855	25,596	202,070	10,399	1,532,111	15,076,017