

# 自転車指導啓発重点路線（関警察署）

令和4年4月



関警察署では、  
自転車事故の発生が多い路線（2路線）を選定して、自転車運転者に対する指導取締りや広報・啓発活動を強化しています。

下有知椋ヶ洞交差点

路線

主要地方道江南関線  
（下有知椋ヶ洞交差点～倉知西交差点）

選定理由

- 自転車が関係する事故が多発
- 学生や商業施設利用者などの自転車利用者が多い
- 自転車の歩道通行や並進する自転車が目立つ

関警察署

円保通交差点

路線

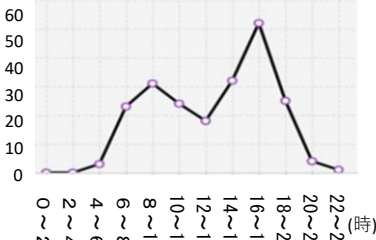
関市道『通称文化通り』  
（円保通交差点～稲河交差点）

選定理由

- 周辺に小・中学校や高校があり、自転車通学する生徒が多い
- 長良川鉄道関口駅を利用する自転車利用者が多い
- 人通りも多く、歩道通行する自転車も多い

県道79号 関本業線

自転車事故の発生時間帯（令和3年中）  
（件）～人身・物損計213件の分析結果～



東海北陸  
自動車道

国道248号

関IC

倉知西交差点

稲河交差点

国道418号

関口駅

★自転車運転する人は次のことに気を付けましょう！★

**1 歩道は歩行者優先！**

- 自転車が通行できる歩道でも、すぐに止まれるスピードで車道側を走行しましょう。
- 歩行者の進行を妨げないようにしましょう。

**2 交差点では必ず安全確認！**

- 信号に従って通行しましょう。
- 一時停止がある場所では、必ず一時停止をして安全確認をしましょう。
- 見通しの悪い交差点は、交通量が少なくてもスピードを落とし、安全を十分に確かめて通行しましょう。

**3 暗くなったらライトと反射材！**

- ライトの点灯と反射材着用で自身の存在をアピールしましょう。
- 明るい目立つ衣類の着用に心がけましょう。

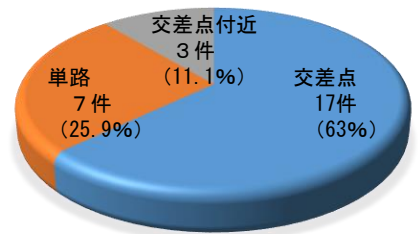
**4 二人乗り・並走の禁止**

- 二人乗りや並走は、交通事故につながる危険な行為です。絶対にやめましょう。

**5 「ながら運転」の禁止！**

- スマートフォンの通話や操作、周囲の状況が十分に聞こえないようなイヤホン使用などの「ながら運転」は絶対にやめましょう。
- 傘差し運転は危険ですのでやめましょう。

自転車事故の発生場所（令和3年中）  
～人身27件の分析結果～



交番別自転車事故の発生件数（令和3年中）  
～人身・物損計213件の分析結果～

