

2022

岐阜県職員 獣医師募集



獣医師職員の職種はバラエティ豊か



物価が安くて暮らしやすい



休日は温泉でのんびり癒されよう



夏は登山 冬はスノボ 自然を満喫!

スペシャリストを目指しませんか?

中央家畜保健衛生所

岐阜大学の敷地内に家畜保健衛生所



高度な研究や独創的な仕事ができる



都会にはない発見や驚きも



伝統文化を守る! 鶺鴒の健康診断!?



心臓(しんぞう)の音を聞いてみよう

平成26年6月11日(日)
岐阜県動物保健センター

主な業務内容と勤務地マップ



★ 食肉衛生検査所

- 業務内容**
- ・と畜検査業務
 - ・食鳥検査業務
 - ・食肉中の残留抗菌性物質の検査や臓器、組織の病理検査などの精密検査
 - ・大学や研究機関と共同の調査研究

★ 保健所

- 業務内容**
- ・飲食店や食品製造施設の監視指導
 - ・公衆浴場、理美容所、旅館などの施設の監視指導
 - ・狂犬病予防業務
 - ・動物愛護業務

★ 動物愛護センター

- 業務内容**
- ・保健所から受け入れた犬猫の譲渡推進
 - ・動物愛護教室や愛犬のしつけ方教室の開催
 - ・介在活動犬の育成
 - ・地域猫活動支援(不妊去勢手術)

★ 家畜保健衛生所

- 業務内容**
- ・家畜の伝染病の発生予防
 - ・農場の巡回指導
 - ・伝染性疾患の精密検査
 - ・動物病院や医薬品販売業者等への立入指導

★ 畜産研究所

- 業務内容**
- ・飛騨牛の育種改良、DNA解析
 - ・受精卵移植技術など生物工学的研究の実施
 - ・新たな栄養管理技術の確立
 - ・種雄豚、種鶏の生産、供給

★ 保健環境研究所

- 業務内容**
- ・新興感染症、食中毒などの微生物分野の検査、研究
 - ・食品中の残留農薬などの理化学分野の検査、研究
 - ・大気、土壌、地下水などの環境分野の検査、研究

最新の施設や研究設備で仕事ができる！！



岐阜県庁(令和4年度秋に新庁舎完成予定)

＜獣医師の主な配属先＞

- ・生活衛生課・感染症対策推進課・農政課・畜産振興課
- ・家畜防疫対策課

県庁各課では、新規事業の企画立案や、計画等の見直し、国との連絡調整、関係団体の指導など、様々な業務を行っています。



中央家畜保健衛生所 平成29年度新庁舎開設

家畜疾病診断の中核的役割を担う家畜保健衛生所として病性鑑定第1～3係を設置し、最新の家畜疾病診断機器を備え、県全域の家畜疾病診断や、指導を行っています。また、岐阜大学との連携による職員の技術研鑽や農場への指導力の向上を図っています。



飛騨家畜保健衛生所(令和4年6月に新庁舎開設予定)

令和3年度に新たに病性鑑定係を新設。中央家畜保健衛生所とも連携しながら、肉用牛を中心とした畜産主産地である飛騨地域における家畜防疫の要として、安全で安心のできる畜産物生産に寄与しています。



飛騨食肉衛生検査所 令和2年度新庁舎開設

安全・安心な飛騨牛の流通確保と円滑な輸出促進のため整備。獣医師はすべて「指名検査員」として米国等輸出相手国に登録し、と畜検査など食肉の衛生に関する専門的な技術・知識を活かして飛騨牛の輸出をサポートしています。

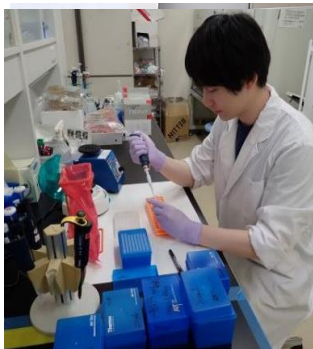


動物愛護センター 平成26年度新庁舎開設

「人と動物が共生する地域社会の実現」を目指して保健所に收容された犬猫の健康管理や譲渡推進の取組み、動物愛護と犬猫の適正飼養を普及啓発するための各種教室やイベントを開催しています。また、地域猫活動支援事業では不妊去勢手術など専門的な業務を行っています。

研究機関等で活躍する先輩職員にインタビュー

中央家畜保健衛生所



印象に残った仕事

大学の先生の助言を得ながら、鶏伝染性気管支炎の浸潤状況を調査し、業績発表会でその結果を発表しました。

先生からは論文にもできる内容だと言われ、うれしく思いました。

齋藤 晴伸

ぎふライフ

自然が豊かであり、のんびり暮らすのにちょうどいいと思います。また、名古屋に近いので買い物などにも困りません。

県職員を目指す方へメッセージ

岐阜大学と連携協定を結んでおり、大学の研究に携わることができます。

畜産研究所（飛騨牛研究部）



印象に残った仕事

研究所では、肥育試験や牛肉の美味しさについての理化学分析を行っています。特に肥育試験では、飼料設計、治療などの通常管理から出荷まで関わりました。

育ててきた牛たちが無事に出荷できたときは寂しさもありましたが、とてもうれしかったです。

村瀬 華梨

ぎふライフ

飛騨地方は、自然豊かな場所なので、登山やスノーボードといったアウトドアスポーツを楽しむことができます。おいしい食べ物もたくさんあります。

県職員を目指す方へメッセージ

県職員の業務は、幅広く、自分のやりたいことを見つげることができると思います。ぜひ岐阜県へ！

動物愛護センター



印象に残った仕事

当センターは保健所に收容された動物を新しい飼い主に譲渡しています。收容された動物は、獣医師による診察を受け、必要があれば治療を行います。

安心して新しい家族を迎えていただくための責任ある仕事です。

坂本 貴史

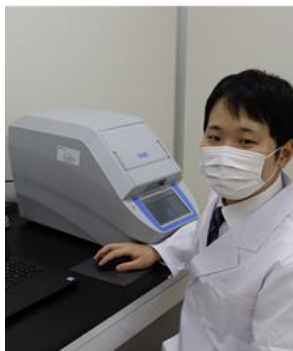
ぎふライフ

山、川、里と海以外の自然環境がすべてそろっています。暑い夏は川へ、寒い冬は雪山へとアウトドアレジャーの幅を広げるにはもってこいといえるでしょう。

県職員を目指す方へメッセージ

小動物臨床から動物愛護の啓発活動や災害対策まで公務員として幅広い活躍ができる職場です。

飛騨食肉衛生検査所



印象に残った仕事

当所は、飛騨牛を米国・EU等海外へ輸出するため、国際基準によると畜・食肉処理の衛生管理指導を行っています。

また、兼務する家畜保健衛生所の業務において、飛騨牛の生産現場への立ち入りを行うなど、獣医師として幅広い経験を積んでいます。

山崎 翔矢

ぎふライフ

現在住んでいる高山市は近くに観光地がたくさんあり、自然も美しく様々な所に出かける楽しみがあります。

県職員を目指す方へメッセージ

県職員ならではの仕事があります。岐阜県にはあなたの活躍できる場所があるはずです。

岐阜県職員獣医師の初任給与額は全国トップクラス！

○たとえば、中央家畜保健衛生所に勤務した場合（令和3年4月1日現在）

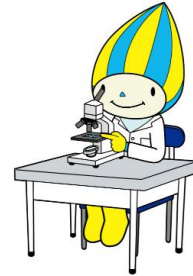
初任給料月額：217,600円

給与の調整額：16,000円

地域手当：7,008円

初任給調整手当：55,000円※

合計：295,608円



その他、下記の諸手当が支給されます。

通勤手当、住居手当（最大27,000円）、時間外勤務手当 など

※初任給調整手当は最大月額55,000円、最長20年間支給！

例) 1年目～7年目 55,000円

8年目 51,000円

9年目 47,000円

10年目 43,000円

⋮



岐阜県職員の男性育児休業取得率は全国1位！

総務省が実施した令和元年度地方公共団体の勤務条件等に関する調査の結果、岐阜県職員の**男性の育児休業取得率は51.6%で全国1位**。全国平均の16.8%を大きく上回っています。



その他にも、「配偶者の出産休暇」や「男性職員の育児参加休暇」の制度もあり、男性職員が育児に参加しやすい環境が整っています。

また、育児休業から職場復帰した後も「育児早出遅出勤務」や「育児短時間勤務」などの制度があり、職員が仕事と家庭を両立できるよう、職場環境を整えています。

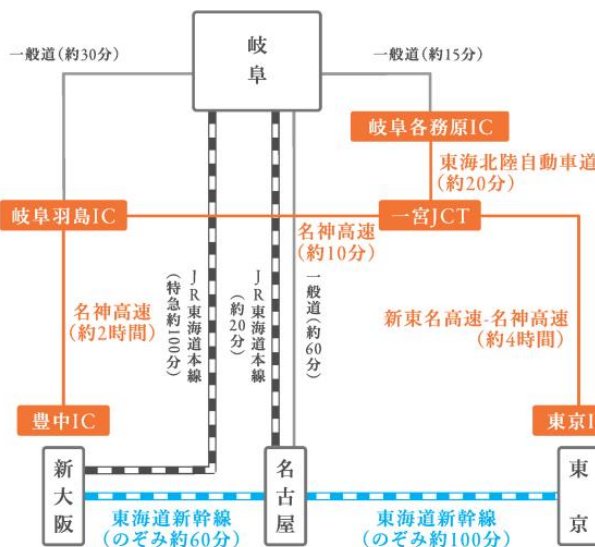
清流の国ぎふライフ

～住みやすさは？ プライベートは？～



日本のほぼ中央に位置する岐阜県は、北部には標高3,000mを超える北アルプスの山々が連なり、県内全域には名水百選に選ばれた長良川をはじめとする清流が流れており、豊かな自然が特徴です。また、東京・大阪の大都市圏や空港へのアクセスも良好で、子育て支援も充実しており、とても住みやすい環境です。

アクセス



アクセスは便利なの？

新幹線で東京へは約2時間、大阪へは約1時間半。名古屋へは電車で20分です。

また、中部国際空港へは電車で約1時間と空港へのアクセスも良好です。

休みの日はどんなことができるの？

- アウトドアする キャンプ、山登り、川遊び、スキー、釣り
- リラックスする 温泉(下呂温泉、奥飛騨温泉郷)
- グルメを味わう モーニング(ドリンク代だけで軽食が付く食文化) 焼肉(飛騨牛)、鮎、地酒、郷土料理等
- 歴史に触れる ユネスコ世界文化遺産認定など
 - ・白川郷
 - ・山・鉾・屋台行事
 - ・本美濃紙
 その他にも、長良川鵜飼や郡上おどりなどの歴史ある文化が多数

住みやすいの？

子育てに最適 !!

- ・待機児童数 0人(保活とは無縁!?)
令和3年4月 厚生労働省「保育所等関連状況取りまとめ」
- ・県内全域、中学生までの医療費無料
- ・病児保育施設※が充実

※子どもの急な発熱時や、病状がおさまっても登園できない時などに、病院・保育園等で預かる施設です

マイホーム(安くて広い)が叶うかも

- ・家持ちが多い！
持ち家住宅率 **74.3%** (東京都:45.0% 愛知県:59.4%)
総務省統計局「平成30年住宅・土地統計調査結果」5年ごと調査
- ・土地が安い！
住宅地1㎡あたりの平均価格 **32,200円**
(東京都 380,900円、愛知県 105,300円)
国土交通省「令和3年都道府県地価調査」



岐阜県の獣医師職員について、皆さんの疑問にお答えします

Q1. 初任給はどのくらいですか？

A1. 配属先によって若干異なります。
例えば、中央家畜保健衛生所に配属された方の場合、
295,608円※で、都道府県の中でも**トップクラスの厚遇**
だよ！

このほか、通勤や住居、時間外勤務などの諸手当も支給されるよ。

※初任給月額+給料の調整額+地域手当
+初任給調整手当(最大月額55,000円、最長20年間支給) 金額、期間共に日本一

Q2. 勤務時間や休暇は？

A2. 勤務時間: 月～金曜日 8時30分～17時15分

休日: 土・日・祝日、12/29～1/3

休暇: 有給休暇 20日/年(4月採用者は15日)

夏期特別休暇 4日

健康管理の日(誕生日休暇) 1日

この他、子の看護のための特別休暇(年10日以内※)などもあるよ。
※条件あり

Q3. インターンシップはありますか？

A3. 夏休み期間に限らず、随時受付けてますよ。
実際に獣医師職員がどのような仕事をしているのか、
体験できる絶好の機会なので、ぜひ参加してね！
詳しくは、裏面のお問い合わせ先までご連絡ください。

Q4. 採用試験はどのようなものですか？

A4. 4月下旬から5月中旬まで募集し、6月下旬に2日間の日程で実施します。

1日目: 教養試験(択一式)、論文、適性検査

2日目: 口述試験(個別面接)

この他、社会人枠募集、二次募集などもありますので、
詳しくは、県公式ホームページをご確認ください。

キーワード検索

岐阜県獣医師採用

Web 検索

岐阜県で働きませんか？



令和4年度
募集

岐阜県 獣医修学資金制度

将来、岐阜県で産業動物または県職員の獣医師として働く大学生の方に、修学資金を給付します！
出身地は問いません。

- 1 給付額 10万円/月 （私立大学の場合は、18万円/月）
- 2 対象者 原則、4、5、6年生が対象
（それ以外の方でも申込み可能）
申込み年度の4月分から給付します。

3 給付の要件

岐阜県内で産業動物または県職員の獣医師として一定期間（★）
獣医師業務に従事すること。

★ 一定期間：修学資金給付期間の1.5倍（私立大学は、約1.7倍）に相当する期間

4 問い合わせ先

（公社）岐阜県獣医師会 TEL (058) 201-1595
岐阜県農政部家畜防疫対策課 TEL (058) 272-8446

※ 給付金については、規程等に基づき、次の場合には返還が必要となります。

- (1) 修学資金の給付が取り消されたとき（条件を別に定めています。）
- (2) 獣医師国家試験の受験資格を取得した日から2年以内に獣医師免許を取得できなかったとき
- (3) 獣医師免許取得後1年以内に岐阜県内で産業動物獣医師等として就業できなかったとき
- (4) 一定の返還猶予の限度を超えて、産業動物獣医師等としての業務以外の業務に従事することとなったとき
- (5) 獣医師免許を取得後、県内産業動物獣医師等としての就業期間が一定期間に満たなかったとき

インターンシップ、このパンフレット全体に関するお問い合わせはこちらへ

農政部家畜防疫対策課
TEL (058) 272-8446
E-mail : c11449@pref.gifu.lg.jp

健康福祉部生活衛生課
TEL (058) 272-1986
E-mail : c11222@pref.gifu.lg.jp