



岐阜県感染症発生動向調査週報

Gifu Infectious Diseases Weekly Report

令和3年2月19日 岐阜県感染症情報センター（岐阜県保健環境研究所）

2021年第6週
(2/8~2/14)

<情報編>

ノロウイルス
食中毒注意報発令中

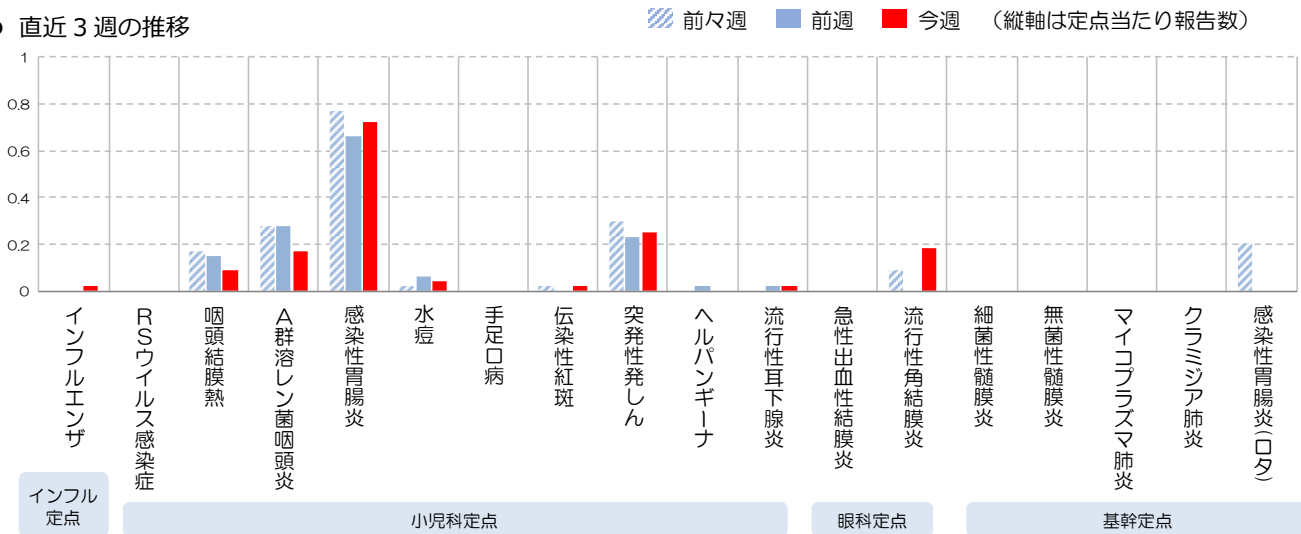
今週の主な動向

- 新型コロナウイルス感染症については発生報告数にゆるやかな減少傾向がみられますが、感染再拡大を防ぐため多人数での長時間に及ぶ会食を避けるなど、予防対策の継続をお願いいたします。
- インフルエンザについては、例年みられる季節性の流行が今シーズンは確認されていません。

定点把握対象疾患

<インフルエンザ定点：87か所、小児科定点：53か所、眼科定点：11か所、基幹定点：5か所>

● 直近3週の推移



全数把握対象疾患

● 新規報告分

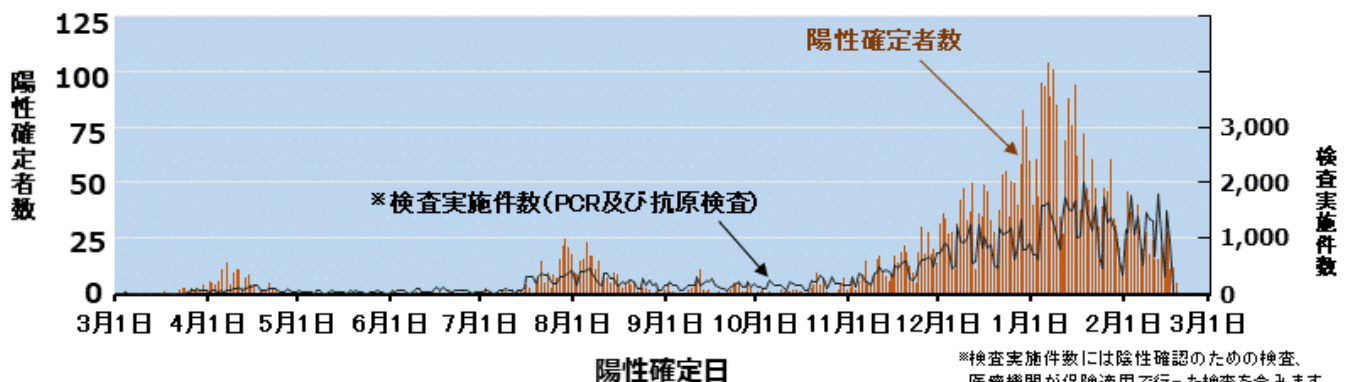
- 1類感染症：なし
- 2類感染症：結核 6例
- 3類感染症：なし
- 4類感染症：なし

- 5類感染症：侵襲性インフルエンザ菌感染症 2例、播種性クリプトコックス症 1例
- 指定感染症：新型コロナウイルス感染症 136例 (2/8~2/14(陽性確定日による集計))

トピック：新型コロナウイルス感染症

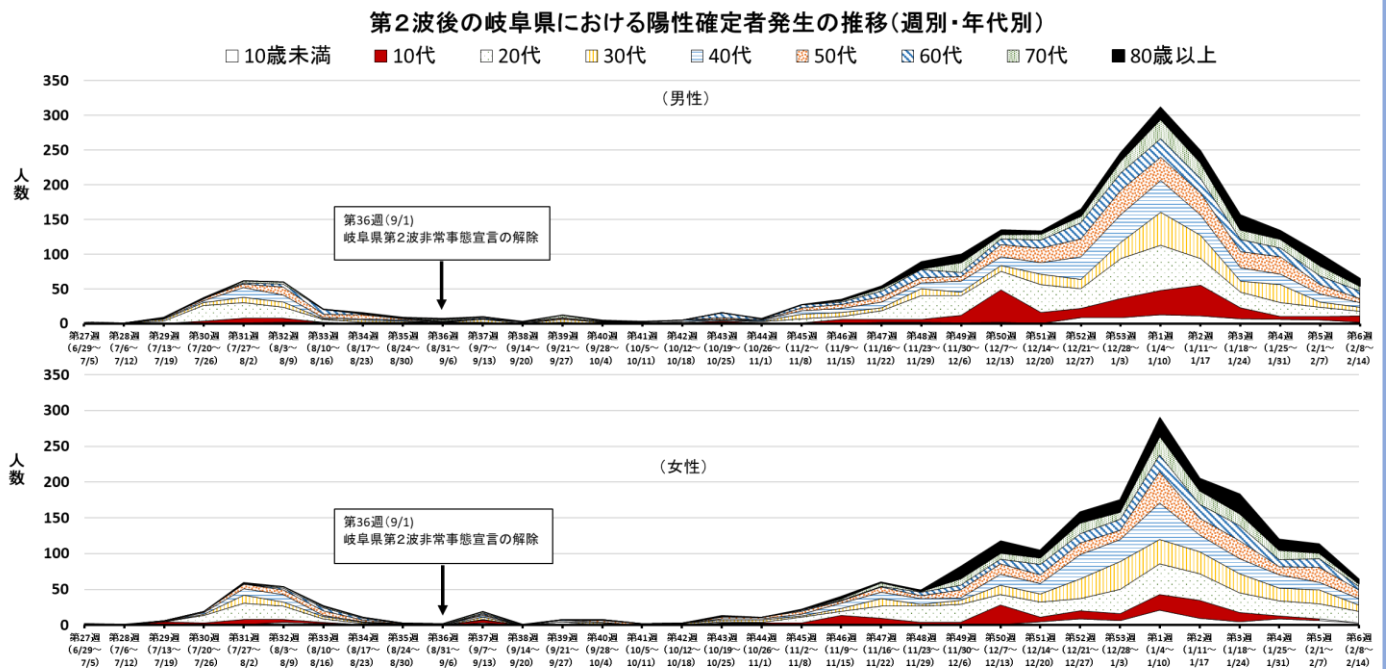
新型コロナウイルス感染症(岐阜県内検査分)について、陽性確定者数(4540人(県外居住者61人含む))と検査実施件数の推移をグラフ化すると下記ようになります(令和3年2月18日17:00現在のデータによる)。

新型コロナウイルス感染症の陽性確定者数と検査実施件数の推移(岐阜県内検査分)



<情報編>

令和3年第6週（2/8～2/14）での陽性確定者の報告は136人であり、ゆるやかな減少傾向は続いています。しかし岐阜県を含む10都道府県に発令中の緊急事態宣言は継続中であり、県内での感染者急増のリスクは依然高い状態となっています（感染状況が改善すれば、期限を待たずに順次、宣言が解除される方針も表明されています）。県民の皆様にはご不便をおかけいたしますが感染の再拡大を防ぐため、密閉・密集・密接（3密）の条件を避けること、マスクを着用すること、手洗いの習慣化を基本とし、多人数での長時間に及ぶ会食を避けるなど、感染リスクを避けた慎重な行動をとるようお願いいたします。



(参考) 岐阜県 HP「新型コロナウイルス感染症【県内の感染動向】」

<https://www.pref.gifu.lg.jp/site/covid19/26547.html>

(参考) 岐阜県における非常事態宣言（令和3年1月9日発令）

<https://www.pref.gifu.lg.jp/site/covid19/122733.html>

(参考) 岐阜県 HP「新型コロナウイルス感染症に対する岐阜県の対応について」

<https://www.pref.gifu.lg.jp/site/covid19/26717.html>

(参考) 岐阜県 HP「岐阜県 新型コロナウイルス感染症に関する情報」

<https://www.pref.gifu.lg.jp/site/covid19/>

注) 令和2年10月1日に岐阜県庁ホームページがリニューアルいたしました。以前の URL ではページをご覧になれない場合があります。ご注意ください。

※令和2年10月29日、厚生労働省は新型コロナウイルス感染症に関する現在の状況と、これまでに得られた科学的知見について、新たに10の知識としてとりまとめました。この中には、新型コロナウイルス感染症対策分科会から10月23日に提言された『感染リスクが高まる「5つの場面」』についても記載されています。

・「(2021年1月時点) 新型コロナウイルス感染症の“いま”についての10の知識」厚生労働省

<https://www.mhlw.go.jp/content/000731162.pdf>

※ 感染予防と感染拡大防止のための対策として、手洗い、咳エチケットを徹底しましょう。発熱や咳などの症状がある場合は外出を控え、また日常においても不要不急の外出は控えましょう。

これまでのデータから、集団感染が起こりやすいのは以下の条件がそろった時との報告がされています。

1. 密閉空間（換気の悪い密閉空間である）
2. 密集場所（多くの人が密集している）
3. 密接場面（互いに手を伸ばしたら届く距離での会話や発声が行われる）

このことから、感染のリスクを低減させるためには、これら3つの密が重なる条件（3密）を避けることが重要です。