

(1) 管内の概要

岐阜県は、古来「飛山濃水の地」といわれており、その名のとおり当所管内は県の北端に位置し東西を飛騨山脈と白山連峰に囲まれた飛騨高地を形成している。

東部は、標高3,000m級の山岳を擁する北アルプスに接し、北側より北ノ俣岳・三俣蓮華岳・双六岳・笠ヶ岳・槍ヶ岳・穂高岳・乗鞍岳と連なって、南側の御岳山に至っており、西部には白山連峰がそびえている。また位山を中心に分水嶺が位置し、北は宮川を経て神通川となって日本海へ、南は飛騨川・木曾川を経て太平洋にそれぞれ注いでいる。

管内は大きく、高山市、飛騨市、大野郡白川村からなる飛騨北部と下呂市の飛騨南部に分かれ、北部は海拔600mの高山盆地を中心に海拔400~1,000mの山間地が周囲を囲み、南部は海拔300~1,000mの山間地からなる地形を有し、3市1郡(1村)で構成され、約16万1千の人口を有している。

管内の面積は、4,177km²で富山県とほぼ匹敵する広さである反面、人口密度は、わずかに38.5人/km²で県下の197.5人/km²を大きく下回っている。

平成20年における人口の推移は、前年に比し602名減少している。年齢別構成においては、出生率の低下と若年年齢層の管外流出による高齢化現象を呈しており、65才以上の老年人口の占める割合は、全国の21.5%、県の22.9%に比し、管内ではすでに28.4%に達している。

交通網は、南北に縦断するJR高山線と国道41号を軸にして、東西に国道158号、国道257号、西部に国道156号が延びている。また、平成20年7月には東海北陸自動車道が全面開通し、富山方面へのアクセスが飛躍的に改善した。

観光面では、飛騨高山、日本の屋根である北アルプスの中部山岳国立公園とその山麓にひろがる温泉群、豊富な温泉源がある下呂を中心とした温泉群、白山国立公園と世界遺産に登録された合掌造りの白川郷、女工哀史の野麦峠、乗鞍スカイライン、春と秋の高山祭り、古川祭りの起し太鼓、天下御免のどぶろく祭り、秋の紅葉と冬のスキー等々四季を通じて多くの観光客を集めている。

気象では、冬季は北西の季節風によって降雪量が多く、夏季も夜間は涼しく、年間を通じて昼夜の気温差が大きいことが特徴である。特に高山盆地にあっては放射冷却現象の影響を受けやすく、快晴の日に限って午前10時前後まで濃い霧のベールに覆われることが多く、また、1~2月には気温が氷点下10度以下に下がり、真冬日となることもめずらしくない。

ア 管内図



イ 世帯数、人口及び面積(T1 - 1)

平成20年10月1日現在

区 分	世帯数	人 口			面 積 (km ²)	人口密度 (人/km ²)
		計	男	女		
岐阜県	730,388	2,098,131	1,016,666	1,081,465	10621.17	197.5
管 内	54,386	161,028	76,995	84,033	4177.59	38.5
本所小計	41,872	123,981	59,369	64,612	3326.53	37.3
高山市	32,106	94,335	45,004	49,331	2177.67	43.3
飛騨市	9,011	27,761	13,385	14,376	792.31	35.0
白川村	755	1,885	980	905	356.55	5.3
センター小計	12,514	37,047	17,626	19,421	851.06	43.5
下呂市	12,514	37,047	17,626	19,421	851.06	43.5

ウ 年齢3区分別人口及び率(T1 - 2)

(平成20年10月1日現在)

	総 数	年 少 人 口 (0～14歳)		生 産 年 齢 人 口 (15～64歳)		老 年 人 口 (65歳以上)		不 詳 数
		数	率	数	率	数	率	
岐 阜 県	2,098,131	299,594	14.3	1,316,706	62.8	480,205	22.9	1,626
管 内	161,028	22,431	13.9	92,838	57.7	45,750	28.4	9
本所小計	123,981	17,599	14.2	72,545	58.5	33,828	27.3	9
高山市	94,335	13,701	14.5	56,174	59.5	24,451	25.9	9
飛騨市	27,761	3,598	13.0	15,291	55.1	8,872	32.0	-
白川村	1,885	300	15.9	1,080	57.3	505	26.8	-
センター小計	37,047	4,832	13.0	20,293	54.8	11,922	32.2	-
下呂市	37,047	4,832	13.0	20,293	54.8	11,922	32.2	-

エ 年齢・男女別人口 (01 - 1)

(平成20年10月1日現在推計人口)

年 齢	管内総計			本所管内			センター管内		
	総人口	男	女	総人口	男	女	総人口	男	女
管内総数	161,028	76,995	84,033	123,981	59,369	64,612	37,047	17,626	19,421
0 ~ 4	6,598	3,349	3,249	5,232	2,628	2,604	1,366	721	645
5 ~ 9	7,745	3,982	3,763	6,144	3,134	3,010	1,601	848	753
10 ~ 14	8,088	4,152	3,936	6,223	3,186	3,037	1,865	966	899
15 ~ 19	7,947	4,066	3,881	6,146	3,196	2,950	1,801	870	931
20 ~ 24	5,030	2,604	2,426	4,116	2,154	1,962	914	450	464
25 ~ 29	6,813	3,353	3,460	5,504	2,698	2,806	1,309	655	654
30 ~ 34	9,631	4,966	4,665	7,731	3,958	3,773	1,900	1,008	892
35 ~ 39	10,096	5,090	5,006	8,060	4,063	3,997	2,036	1,027	1,009
40 ~ 44	9,374	4,692	4,682	7,277	3,649	3,628	2,097	1,043	1,054
45 ~ 49	9,576	4,783	4,793	7,355	3,689	3,666	2,221	1,094	1,127
50 ~ 54	9,609	4,692	4,917	7,322	3,585	3,737	2,287	1,107	1,180
55 ~ 59	12,852	6,375	6,477	9,847	4,858	4,989	3,005	1,517	1,488
60 ~ 64	11,910	5,762	6,148	9,187	4,464	4,723	2,723	1,298	1,425
65 ~ 69	11,321	5,211	6,110	8,547	3,941	4,606	2,774	1,270	1,504
70 ~ 74	10,868	4,908	5,960	8,004	3,634	4,370	2,864	1,274	1,590
75 ~ 79	9,838	4,392	5,446	7,278	3,204	4,074	2,560	1,188	1,372
80 ~ 84	7,438	2,887	4,551	5,453	2,097	3,356	1,985	790	1,195
85 ~ 歳	6,285	1,722	4,563	4,546	1,222	3,324	1,739	500	1,239
年齢不詳	9	9	-	9	9	-	-	-	-

資料: 岐阜県統計課 「岐阜県人口動態調査」

オ 老年人口割合及び老年化指数(T1 - 3)

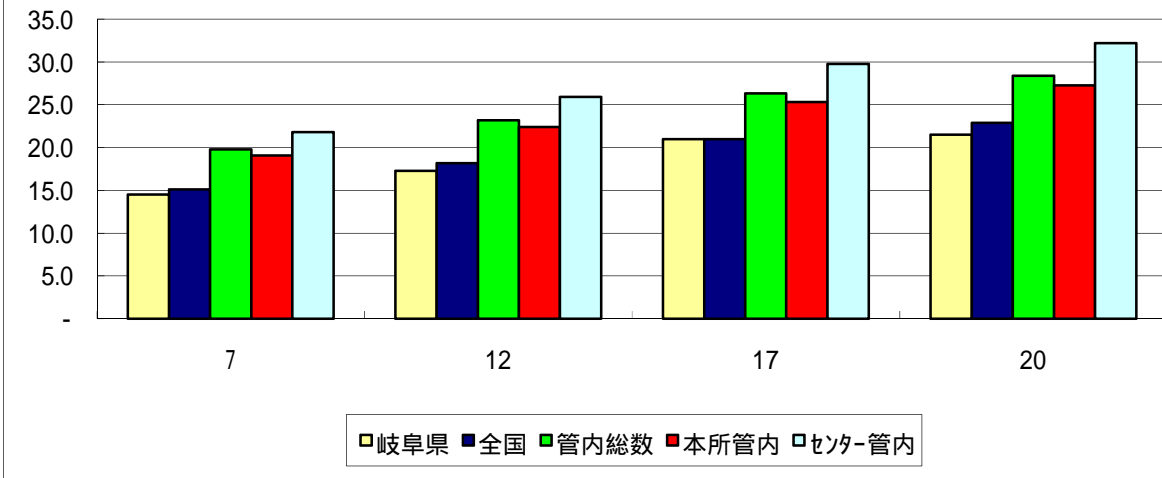
		平成7年	平成12年	平成17年	平成20年
全 国	老年人口割合	14.5	17.3	21.0	21.5
	老年化指数	91.2	119.1	154.1	158.8
岐 阜 県	老年人口割合	15.1	18.2	21.0	22.9
	老年化指数	92.7	118.7	144.6	160.3
管内総数	老年人口割合	19.8	23.2	26.3	28.4
	老年化指数	124.1	155.4	184.9	204.0
本所管内	老年人口割合	19.1	22.4	25.3	27.3
	老年化指数	119.2	149.5	174.9	192.2
高山市	老年人口割合	16.7	19.6	23.9	25.9
	老年化指数	102.4	127.6	162.0	178.5
飛騨市	老年人口割合	・	・	30.0	32.0
	老年化指数	・	・	224.3	246.6
丹生川村	老年人口割合	21.4	24.1	・	・
	老年化指数	121.2	149.2	・	・
清見村	老年人口割合	20.7	22.8	・	・
	老年化指数	116.0	143.7	・	・
荘川村	老年人口割合	24.4	28.1	・	・
	老年化指数	193.1	221.1	・	・
白川村	老年人口割合	21.2	21.2	24.5	26.8
	老年化指数	129.0	146.9	151.9	168.3
宮村	老年人口割合	17.8	20.6	・	・
	老年化指数	100.2	128.4	・	・
久々野町	老年人口割合	20.9	24.6	・	・
	老年化指数	130.4	163.9	・	・
朝日村	老年人口割合	26.3	29.8	・	・
	老年化指数	168.2	192.2	・	・
高根村	老年人口割合	26.6	29.0	・	・
	老年化指数	206.4	259.3	・	・
古川町	老年人口割合	20.3	24.7	・	・
	老年化指数	123.1	162.6	・	・
国府町	老年人口割合	19.3	25.2	・	・
	老年化指数	113.4	174.8	・	・
河合村	老年人口割合	24.6	30.7	・	・
	老年人口割合	155.7	243.3	・	・
宮川村	老年人口割合	27.5	33.4	・	・
	老年化指数	209.9	242.4	・	・
神岡町	老年人口割合	24.4	31.9	・	・
	老年化指数	179.2	264.5	・	・
上宝村	老年人口割合	21.4	26.5	・	・
	老年化指数	139.5	186.0	・	・
センター管内	老年人口割合	21.8	25.9	29.8	32.2
	老年化指数	140.1	174.7	220.0	246.7
下呂市	老年人口割合	・	・	29.8	32.2
	老年化指数	・	・	220.0	246.7
萩原町	老年人口割合	20.6	24.0	・	・
	老年化指数	128.7	151.5	・	・
小坂町	老年人口割合	24.1	28.5	・	・
	老年化指数	166.7	214.4	・	・
下呂町	老年人口割合	19.9	24.4	・	・
	老年化指数	127.9	162.4	・	・
金山町	老年人口割合	25.6	30.0	・	・
	老年化指数	167.0	219.9	・	・
馬瀬村	老年人口割合	24.5	28.6	・	・
	老年化指数	142.8	177.8	・	・

老年人口割合 = 老年人口 / 人口 * 100

老年化指数 = 老年人口 / 年少人口 * 100

* 国勢調査過去3年間の結果及び直近国勢調査から当該年度(10月1日現在)

老年人口割合の推移(F1 - 1)



(2) 保健所の概要

飛騨保健所本所

所在地 昭和44年12月より現在
岐阜県高山市上岡本町7丁目468番地
電話 0577-33-1111 庁舎代表

管轄区域 高山市、飛騨市、大野郡白川村

規格別区分 R型3

飛騨保健所下呂センター

所在地 昭和49年11月より現在
岐阜県下呂市萩原町羽根2605番地
電話 0576-52-3111 庁舎代表

管轄区域 下呂市

規格別区分 L型5

沿革

高山保健所

- 昭和15年11月 厚生省岐衛第468号により厚生大臣より高山保健所設置の件認可（県下で2番目、1番目は加茂保健所）
- 昭和15年11月 庁舎建築工事起工式挙行
- 昭和16年8月 庁舎工事竣工（所在地 高山市初田町2丁目77番地）
- 昭和16年10月 岐阜県告示第703号を以て高山保健所業務開始
- 昭和17年4月 庁舎落成式挙行
- 昭和18年6月 岐阜県告示第376号により高山保健所内に細菌検査所設置
- 昭和29年8月 岐阜県公報第2805号を以て岐阜県保健所課制及び庶務規程が公布され、庶務課、衛生課、保健予防課の3課が設置される

- 昭和32年 9月 庶務課を総務課と改正
- 昭和37年 1月 庁舎が老朽化したので改築することとなり起工式挙行
- 昭和37年 7月 庁舎建築工事竣工
- 昭和37年 8月 庁舎落成式挙行
 建築延面積 834.56㎡、鉄骨ガック建
 1階面積 417.28㎡ 2階面積 417.28㎡
- 昭和42年 4月 衛生課を2係に分割、保健予防課内に検査係を設置
- 昭和44年12月 飛騨総合庁舎の建設に伴い現所在地へ移転
- 昭和46年 4月 保健予防課検査係を廃し試験検査課を設置、総務課に普及係、保健予防課に放射線係・保健婦室保健婦係を設置
- 昭和52年 4月 衛生課を環境衛生課・食品衛生課に分割、保健予防課から保健婦室を分離設置し、5課1室となる
- 昭和57年 3月 総務課普及係を廃止
- 平成 3年 4月 総務課に企画調整係を設置する
- 平成 6年 6月 地域保健対策強化のための関係法律の整備に関する法律の公布
- 平成 7年 4月 副所長を新設し、保健婦室を保健指導課とし、保健婦係を保健指導係とする。また、試験検査課及び保健予防課放射線係の業務について益田保健所管内を管轄下に含める

益田保健所

- 昭和20年12月 岐阜県告示第426号により設置が告示された
- 昭和21年 1月 下呂町少々野地内の別荘家屋を仮庁舎として岐阜県下呂保健所が開設された
- 昭和22年 6月 下呂町森805番地の8に本庁舎完成移転
 敷地面積580坪 建物木造瓦葺平屋110坪
 管轄区域5町11村（総人口63,734人）
 益田郡（萩原町・小坂町・下呂町・馬瀬村・川西村・竹原村・上原村
 中原村・下原村）
 武儀郡（金山町・菅田町・神淵村・上麻生村・坂之東村）
 郡上郡（東村・和良村）
- 昭和26年 9月 下呂町湯之島1154番地に新庁舎完成移転
 敷地面積 719坪 建物 木造瓦葺平屋建本館1棟162坪
 付属建物 木造瓦葺平屋建犬舎1棟 6坪
- 昭和27年 4月 郡上郡和良村及び東村を郡上保健所へ移管
- 昭和30年 3月 武儀郡金山町、菅田町、郡上郡東村、益田郡下原村が合併し金山町として益田郡へ編入
- 4月 加茂郡白川町田島地区が金山町へ分離合併
 武儀郡神淵村、上麻生村、坂之東村は合併後七宗町となって加茂郡へ編入された。これに伴い同町を加茂保健所へ移管
 下呂町、竹原村、上原村、中原村の4町村も合併し下呂町となった
- 昭和31年 8月 益田郡萩原町、川西村、大野郡山之口村が合併し萩原町となった
- 昭和49年11月 益田総合庁舎の建設に伴い現所在地へ移転し、名称を益田保健所に変更

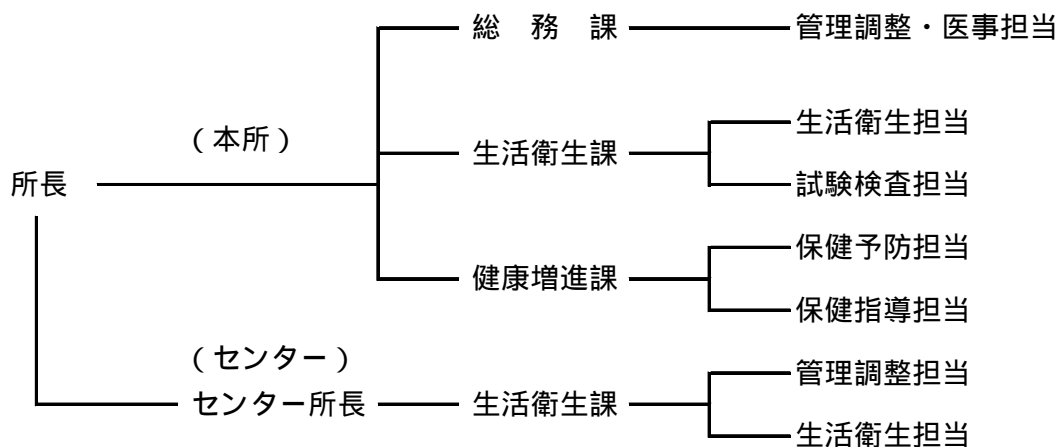
飛騨地域保健所

- 平成12年 4月 県組織の統廃合に伴い、高山保健所及び益田保健所は再編され飛騨地域保健所となる旧高山保健所を本所、3課4係1担当体制〔企画調整課（企画調整担当）生活衛生課（生活衛生係、試験検査係）健康増進課（保健予防係、保健指導係）〕とし、旧益田保健所をセンター（益田センター）、1課2担当体制〔衛生健康課（生活衛生担当、健康増進担当）〕とした
- 平成15年 4月 係制が廃止され、本所が3課5担当体制〔企画調整課（企画調整担当）生活衛生課（生活衛生担当、試験検査担当）健康増進課（保健予防担当、保健指導担当）〕となった
- 平成16年 2月 吉城郡古川町、河合村、宮川村、神岡町が合併し飛騨市となった
- 平成16年 3月 益田郡萩原町、小坂町、下呂町、金山町、馬瀬村が合併し下呂市となり、それに伴い同年4月1日より益田センターの名称を下呂センターに変更
- 平成17年 2月 大野郡丹生川村、清見村、荘川村、宮村、久々野町、朝日村、高根村、吉城郡国府町、上宝村が高山市へ吸収合併

飛騨保健所

- 平成18年 4月 県組織の再編に伴い、飛騨地域保健所から飛騨保健所へと名称が変更となり、本所を3課6担当体制〔総務課（管理調整担当、企画調整担当）生活衛生課（生活衛生担当、試験検査担当）健康増進課（保健予防担当、保健指導担当）〕とし、下呂センターを1課3担当体制〔衛生健康課（管理調整担当、生活衛生担当、健康増進担当）〕とした
- 平成21年4月 県組織の再編に伴い、飛騨保健所 総務課を1課1担当制（管理調整・医事担当）、飛騨保健所下呂センターを1課2担当体制〔生活衛生課（管理調整担当、生活衛生担当）〕に変更した。（健康増進担当は飛騨保健所本所と合併）

組 織



健康相談

区 分	機関	開催日	時 間	
エイズ相談	本所	原則	9 : 0 0 ~ 1 1 : 0 0	
骨髄バンク登録手続	本所	第 1 ・ 3 水曜日 所内		
精神保健相談	本所	高山市・飛騨市 白川村	市村にて巡回 相談	1 3 : 3 0 ~ 1 5 : 0 0
		下呂市		1 4 : 0 0 ~ 1 5 : 3 0

(3) 地域保健事業従事者の状況(T1 - 4)

(平成20年度末現在)

	職 種	医 師	歯 科 医 師	獣 医 師	薬 劑 師	保 健 師	再 掲		助 産 師	看 護 師	准 看 護 師	理 学 療 法 士	作 業 療 法 士	歯 科 衛 生 士	診 療 放 射 線 技 師	診 療 X 線 技 師	臨 床 検 査 技 師	衛 生 検 査 技 師	管 理 栄 養 士	栄 養 士	そ の 他	計
							派 遣	交 流														
総 計	常 勤	2	-	8	3	61	-	-	1	2	2	1	-	-	3	-	4	-	7	1	7	109
	非常勤	74	39	-	-	280	/	/	76	103	-	-	1	107	-	-	-	-	10	45	429	1,164
飛騨保健 所本所	常 勤	1	-	7	1	7	-	-	-	-	-	-	-	-	2	-	4	-	2	-	9	33
	非常勤	12	-	-	-	-	/	/	-	10	-	-	-	-	-	-	-	-	-	16	183	221
下 呂 センター	常 勤	-	-	1	2	3	-	-	-	-	-	-	-	-	1	-	-	-	-	-	3	10
	非常勤	-	-	-	-	-	/	/	-	-	-	-	-	-	-	-	-	-	-	-	-	-
高山市	常 勤	-	-	-	-	24	-	-	-	1	-	1	-	-	-	-	-	-	2	-	2	30
	非常勤	16	6	-	-	188	/	/	-	76	-	-	1	41	-	-	-	-	-	29	171	528
飛騨市	常 勤	-	-	-	-	8	-	-	1	-	-	-	-	-	-	-	-	-	1	-	-	10
	非常勤	21	15	-	-	92	/	/	66	-	-	-	-	41	-	-	-	-	-	-	-	235
下 呂 市	常 勤	-	-	-	-	17	-	-	-	-	1	-	-	-	-	-	-	-	2	1	-	21
	非常勤	25	16	-	-	-	/	/	10	17	-	-	-	24	-	-	-	-	10	-	75	177
白川村	常 勤	1	-	-	-	2	-	-	-	1	1	-	-	-	-	-	-	-	-	-	-	5
	非常勤	-	2	-	-	-	/	/	-	-	-	-	-	1	-	-	-	-	-	-	-	3

(注) 保健所及び市町村において地域保健事業活動に従事したもので、常勤は従事者数、非常勤は4時間を1単位として計上