

“地域医療構想”県民向け

第2部

「これからの医療サービスとの上手な付き合い方」

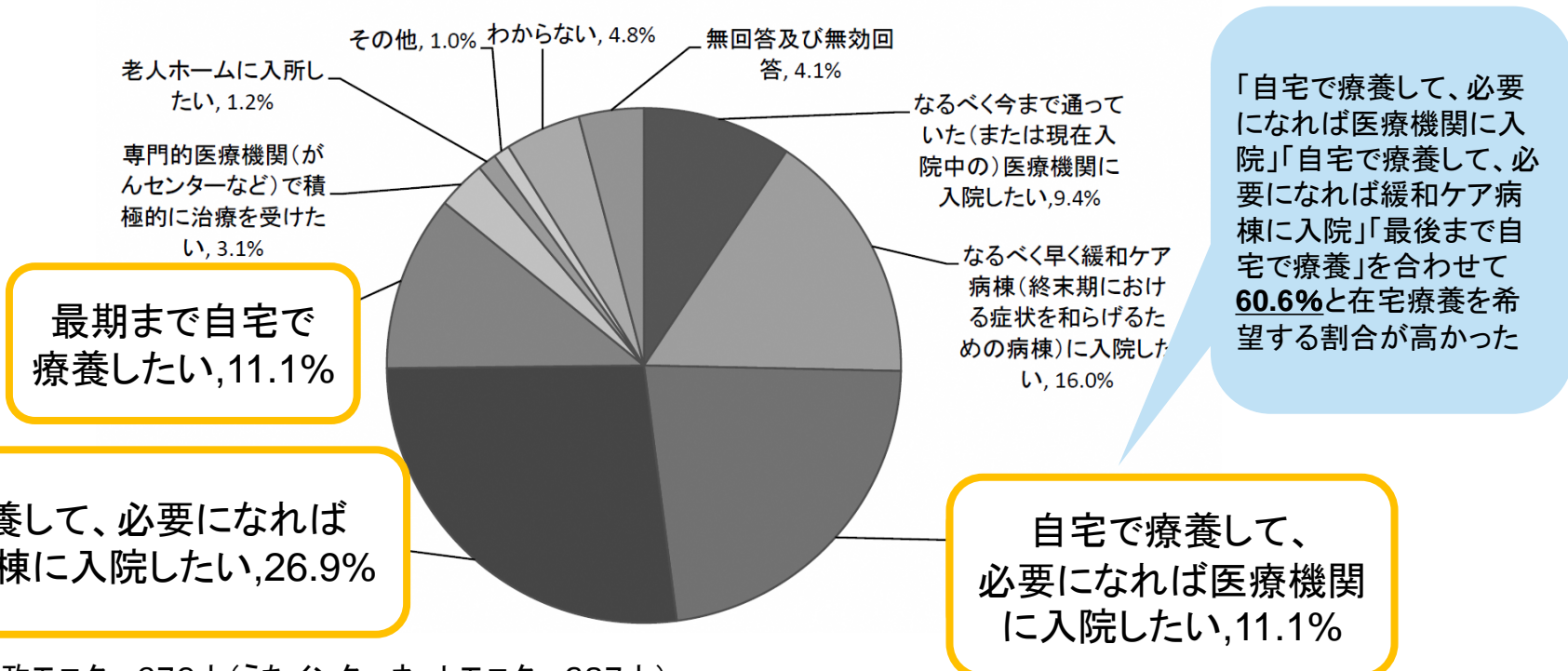
1. おうちでかかる医療とは
2. 地域全体で支える医療のしくみ
3. こんな病気にかかったら
4. 上手な医療のかかり方
5. 困ったときは

1. おうちでかかる医療とは
2. 地域全体で支える医療のしくみ
3. こんな病気にかかったら
4. 上手な医療のかかり方
5. 困ったときは

死期が迫っている場合に療養する場所について、自宅で療養したいと回答した人は60.6%でした

希望する療養の場所__在宅医療・介護に関するアンケート調査より

- 県民の皆さんに「死期が迫っている場合に療養する場所」についての率直なご意見やご感想を伺いました。



「自宅で療養して、必要になれば医療機関に入院」「自宅で療養して、必要になれば緩和ケア病棟に入院」「最後まで自宅で療養」を合わせて**60.6%**と在宅療養を希望する割合が高かった

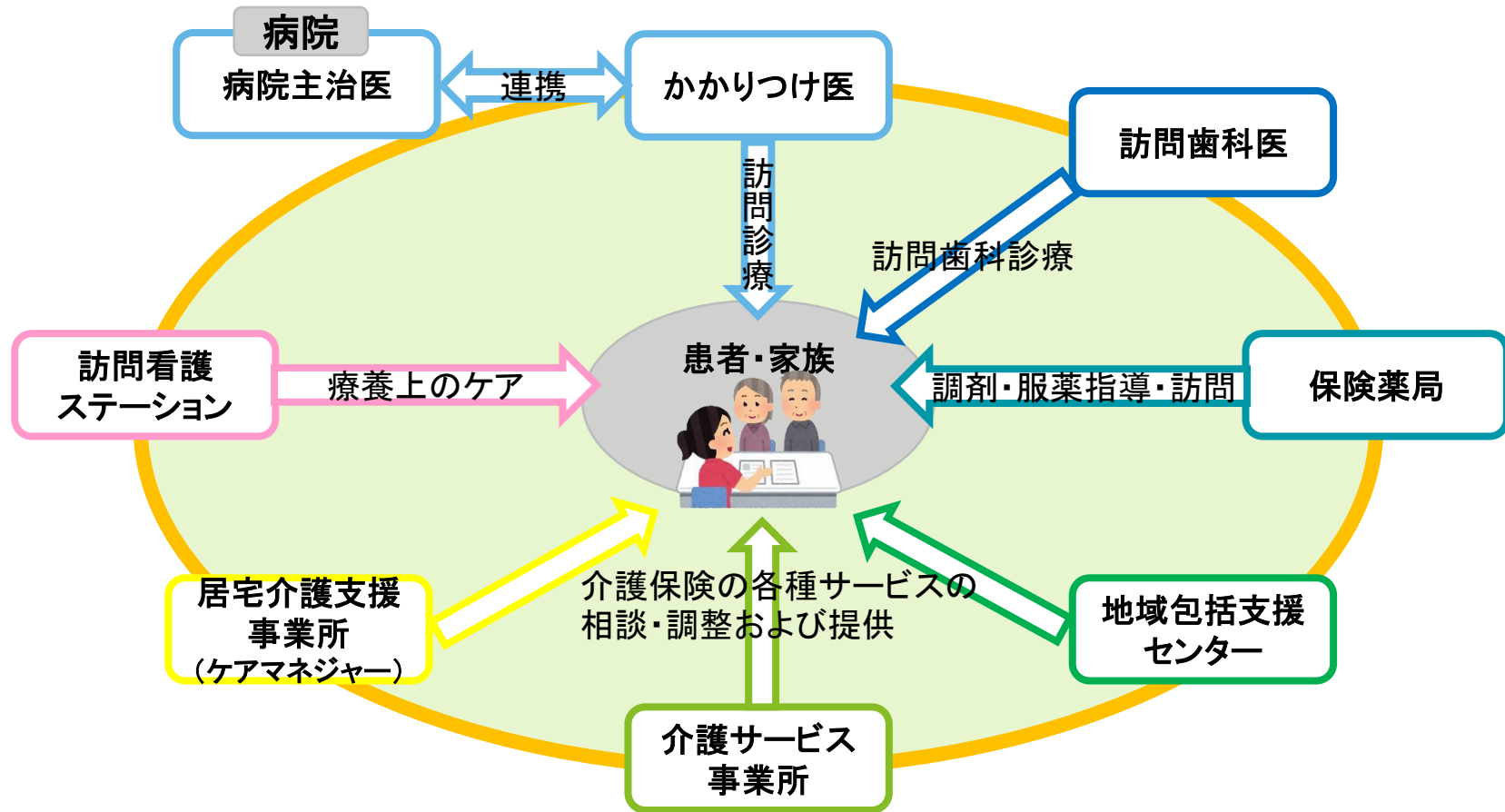
- 調査対象: 県政モニター679人(うちインターネットモニター387人)
- 調査方法: 郵送及びインターネット
- 調査期間: 平成28年7月13日~8月5日
- 回収結果: 588人(回収率86.6%)

※構成比はパーセントで表し、小数点以下第2位を四捨五入して算出しています。そのため、合計が100%にならない場合があります。

出所: 在宅医療・介護に関するアンケート調査__岐阜県 医療福祉連携推進課

患者さんの住まいがある地域を一つの医療体制と見立てて、それぞれの専門職がチームとなって一体的に医療、ケアを提供します

地域包括ケアシステムにおける在宅医療



自宅で療養することになるきっかけ…食べること、動くこと

自宅での療養生活のきっかけ 例①

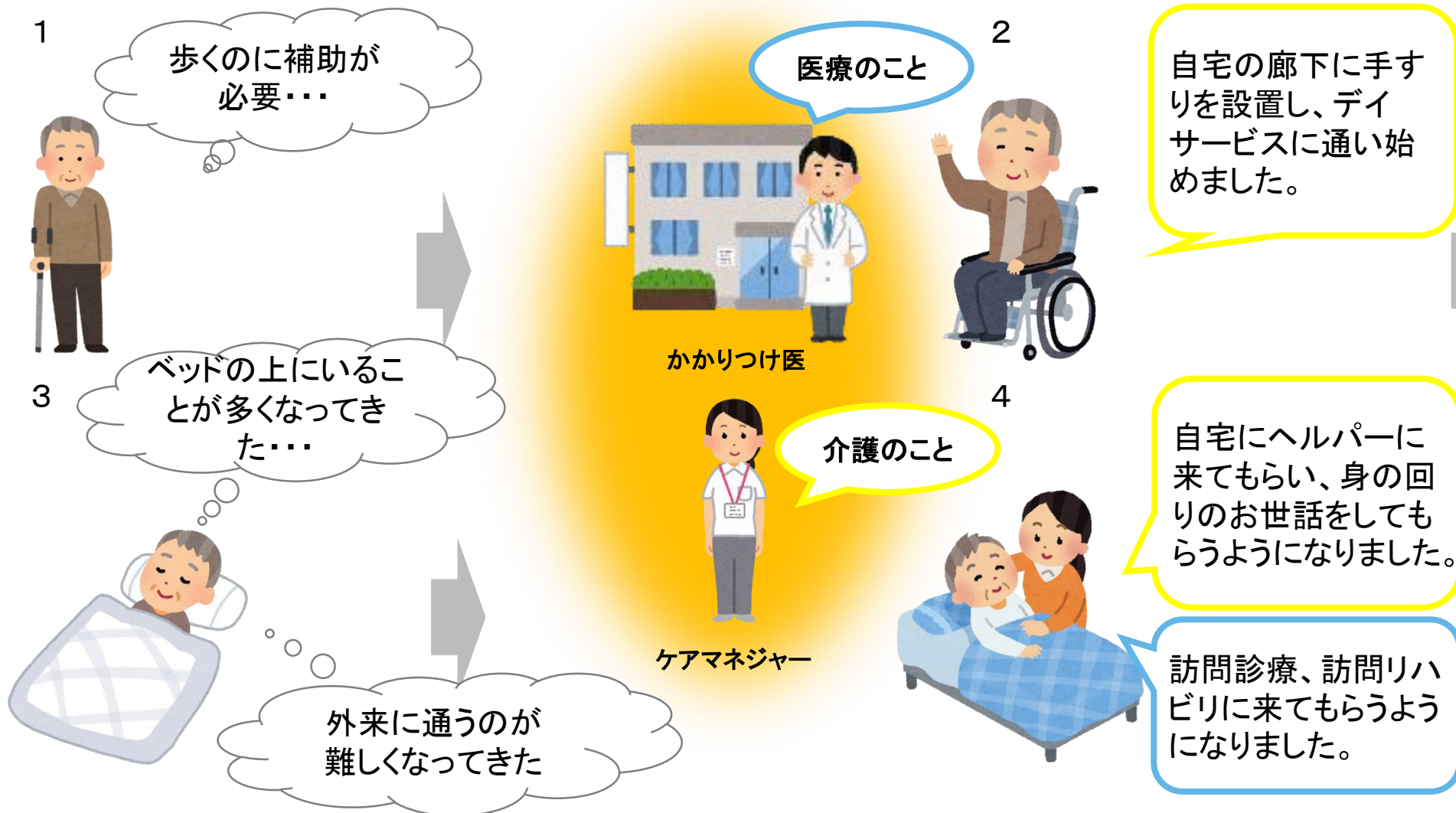
相談しましょう



自宅で療養することになるきっかけ…食べること、動くこと

自宅での療養生活のきっかけ 例②

相談しましょう



在宅医療はがんや障害のある若年者や小児などすべての年代の方が対象です

在宅医療の可能な範囲

- がんで積極的な治療を必要としない場合
- 脳卒中の後遺症でリハビリを必要とする場合
- 神経難病で状態が安定している場合
- 在宅酸素療養(HOT)を行っているが通院が困難な場合
- 認知症
- 看取りなど

(注) 具体的にどのような病気、医療処置が対応可能かどうかは医療機関によって異なりますので、詳細は「医療・介護マップ」(冊子)、ホームページで確認するか、相談窓口にご相談ください。

1. おうちでかかる医療とは
2. 地域全体で支える医療のしくみ
3. こんな病気にかかったら
4. 上手な医療のかかり方
5. 困ったときは

在宅で医療を受けられるように、病院と在宅医療との連携が進んでいます

病床機能ごとの病院と在宅医療との関係

在宅医療等

かかりつけ医等からの紹介
在宅、介護施設等からの搬送

訪問診療・訪問看護



治療終了後の退院

高度急性期/急性期機能

回復期機能

慢性期機能

急性期病院

集中的な治療後に転院

回復期病院

長期的な治療が必要のため転院

慢性期病院

救急医療

高度手術

リハビリ入院

レスパイト入院
急性期に当てはまらない一時的入院

家族の負担軽減のための一時的な入院
感染、発熱等、高齢者の一時的な入院

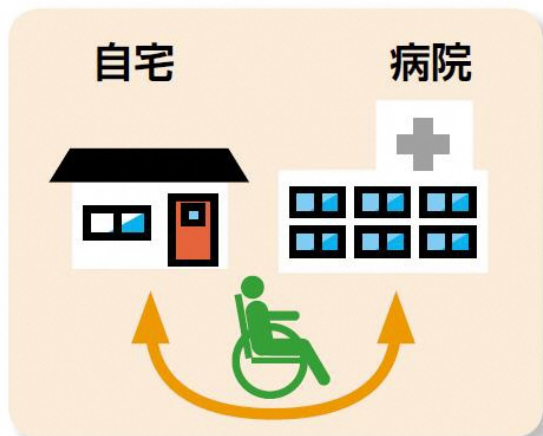
難病等の長期入院

慢性疾患入院

退院後も医療やケアの提供が必要な患者さんは退院支援を行っています

退院支援が必要な患者さんの例

* 退院支援が必要な患者の状態像の例 *



▲再入院を繰り返している患者



▲褥瘡処置など退院後も高度で熟練的医療が必要な患者



▲入院前に比べADLが低下し、退院後の生活様式の再編が必要な患者



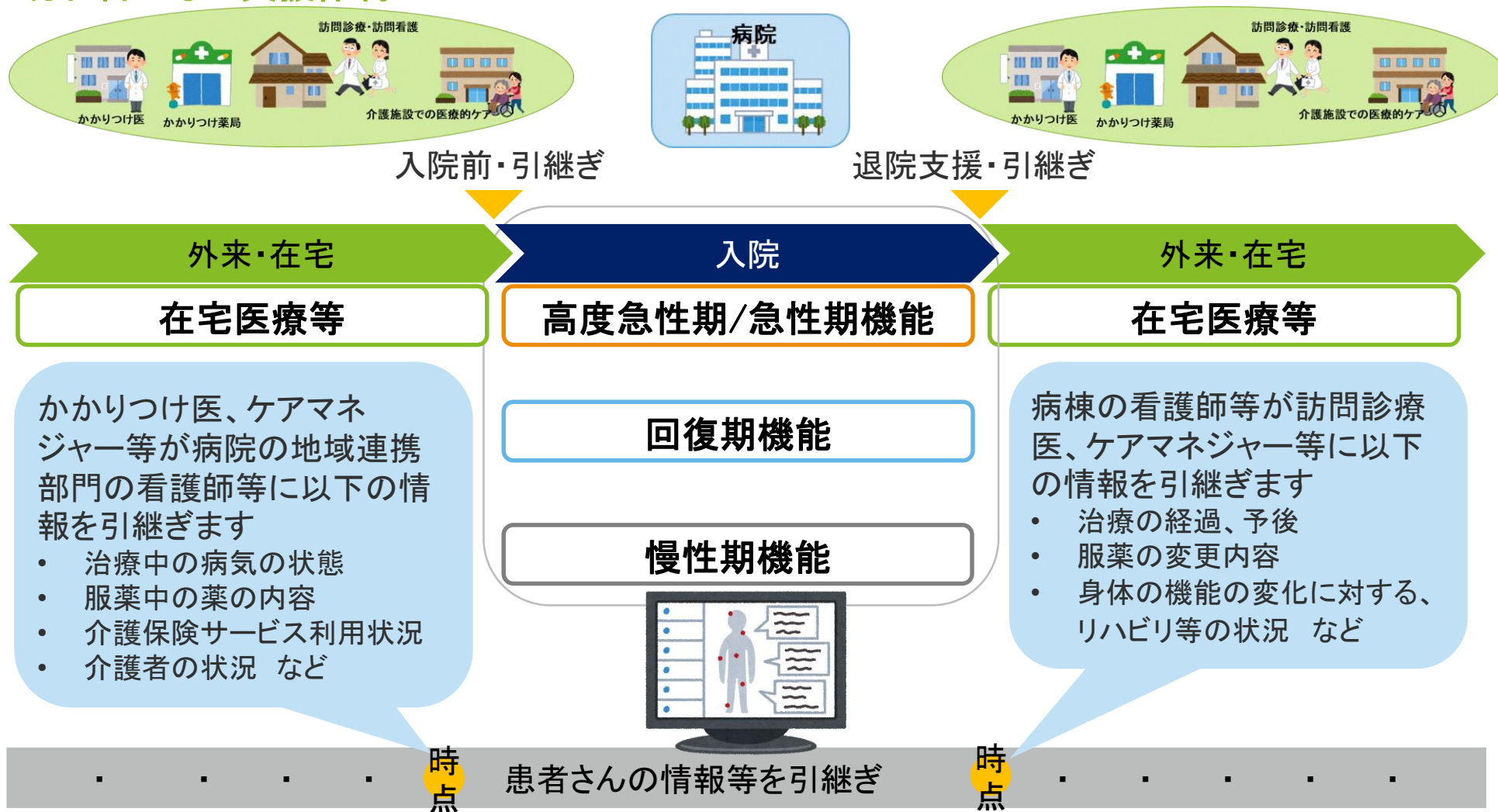
◀独居あるいは家族と同居であっても必要な介護を十分に提供できる状況にない患者



◀現行制度を利用しての在宅への意向が困難あるいは制度の対象外の患者
その他

入院先の病院では入院前の治療状況等を引継ぎ、退院後も住み慣れた地域で継続して生活できるよう、必要な医療の引継ぎを行います

切れ目のない支援体制



退院前カンファレンスでは病院の職員と自宅等に訪問する医師や看護師などが退院後の療養生活について話し合います

退院前カンファレンスの様子



二次医療圏ごとの在宅医療を提供している医療機関の状況です

岐阜県の医療資源

24時間体制で訪問診療または訪問看護などの在宅医療を行い、患者さんの在宅療養をサポートする病院、診療所のことです

二次医療圏	在宅療養支援病院 ／病院(施設数)	在宅療養支援診療所 ／診療所(施設数)
岐阜	5／42 病院	132／690 診療所
西濃	0／16 病院	33／256 診療所
中濃	4／18 病院	46／262 診療所
東濃	3／15 病院	26／245 診療所
飛騨	2／10 病院	14／132 診療所
計	14／101 病院	251／1,585 診療所

(出典)東海北陸厚生局、施設基準の届出受理状況(H30.12.1時点)

二次医療圏区域図



※三次医療圏は県全域

1. おうちでかかる医療とは
2. 地域全体で支える医療のしくみ
3. こんな病気にかかったら
4. 上手な医療のかかり方
5. 困ったときは

急性期病院から回復期病院を経て、在宅医療に繋がった事例です

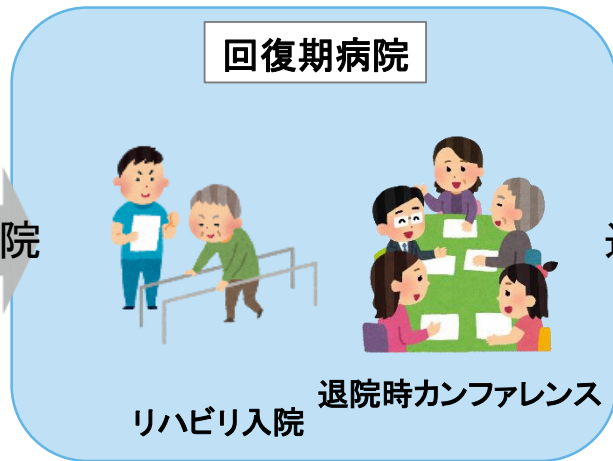
事例① 脚の付け根の骨折後、自宅でリハビリを継続しているケース

急性期機能



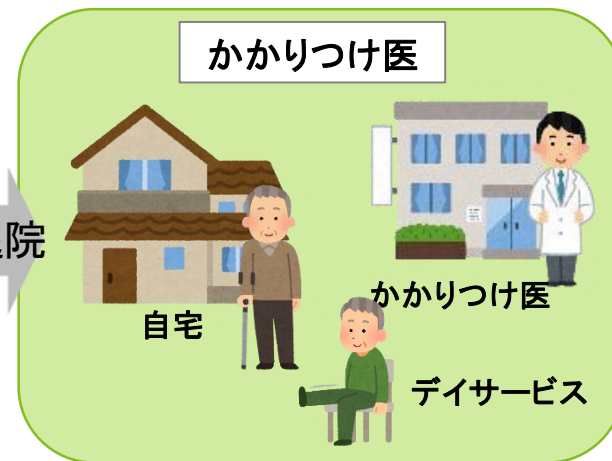
- Aさん(80歳)は、日課の散歩中に転んでしまい、歩けなくなったため、救急車で市内の大規模病院に運ばれました。
- 骨折と診断され、数日後手術をし、入院中に介護保険を申請しました。

回復期機能



- その後、回復期病院へリハビリのため転院しました。
- リハビリをするうちに歩けるようになってきたため、退院後の生活を病院の職員、ケアマネジャーなどと話し合い、リハビリができるデイサービスに通うことにしました。

在宅医療等



- 今は、持病の高血圧の治療のため、近所のかかりつけ医に通院しながら、元気にデイサービスに通っています。
- かかりつけ医からは、いずれ通院ができなくなったら、訪問に来てくれるとの話を聞き、安心して自宅で生活しています。

在宅医療を受けながら一時的な入院医療を利用した事例です

事例② 栄養不良で入院となったが、在宅療養が再開したケース

在宅医療等



回復期機能



在宅医療等



- 一人暮らしのBさん(85歳)は、半年前に姉が旅立ち、その後、意欲・食欲の低下が始まりました。
- 足腰も悪く、定期的に訪問診療と訪問看護師が療養生活を支えていました。
- ある夜中、気分が悪く、緊急通報装置で、訪問看護師に連絡をしました。

- 翌日、訪問診療医から近所の回復期病院に紹介となり、入院することになりました。診断は栄養失調でした。
- 栄養士より、食べやすい調理方法やバランスの取れた食事を摂取するよう指導があり、歯科衛生士からは、かみ合わせの確認、口の中の清掃をしてもらいました。

- 今は、栄養状態が回復したため、自宅へ戻り、しばらくの間、病院から栄養士が訪問して、食事についてヘルパーに情報提供をしました。同時に、訪問診療と訪問看護が再開しています。
- Bさんの一人暮らしが継続できるよう、ケアマネジャーが関係者の調整や本人の相談に応じています。

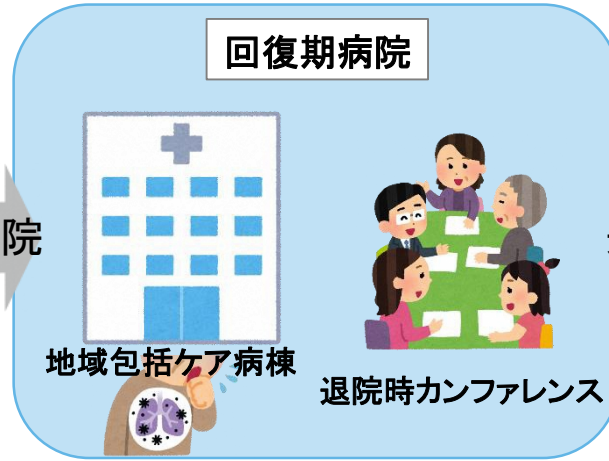
認知症の患者さんも、一時的な入院を利用し、元の暮らしの場に戻った事例です

事例③ 食べ物が気管に入って肺炎を起こした認知症の方がグループホームに戻ったケース

在宅医療等



回復期機能



在宅医療等



•Cさん(80歳)は、夫に先立たれ、一人暮らしをしていましたが、もの忘れが始まり、息子も遠方に住んでいるため、認知症グループホームに入居することになりました。

•ある日、食後にせき込み、夜間高熱が下がらないため、ホームの職員は訪問診療医に相談しました。

•翌日、訪問診療医は、関連病院(回復期病院)に入院するよう手配しました。

•診断は食事を詰まらせたことによる肺炎でした。

•飲み込みの評価、えん下訓練を行い、食事の形態も元に戻ることができました。

•今は、グループホームに戻り、元の食事の形態を食べています。

•グループホームでは、回復期病院の言語聴覚士から聞いた、お口の体操を取り組んでいます。

在宅医療で看取りまで行った事例です

事例④ がん末期で、緩和ケア病棟に転院したが最期は自宅で看取ったケース

急性期機能



- Dさん(58歳)は、胃の痛みを訴え、かかりつけ医を受診したところ、大学病院で精密検査を受けるよう紹介状を渡されました。
- 後日、大学病院で精密検査を受け、胃がんのステージ4(末期がん)、半年もたないかもしれないと宣告されました。

慢性期機能



- 病院からの紹介で、専門的なケアが受けられる緩和ケア病棟に転院することができました。
- 点滴によって身体的な痛みを取り除くことはできましたが、葛藤は晴れません。臨床宗教師からスピリチュアルケア(心のケア)を受け、気持ちが楽になりました。

在宅医療等



- Dさんは、残された時間を住み慣れた自宅で、過ごしたいと妻に切望しました。
- 病院で退院支援を受け、ケアマネジャーに調整してもらい、自宅に帰ることができました。
- 1ヶ月後、訪問診療医の確認のもと、妻、ペットに囲まれ旅立ちました、穏やかな表情でした。

1. おうちでかかる医療とは
2. 地域全体で支える医療のしくみ
3. こんな病気にかかったら
- 4. 上手な医療のかかり方**
5. 困ったときは

日ごろから、身近な地域でかかりつけ医、ケアマネジャー等に相談できるような関係づくりをすることがいざとなったとき大切です

身近な相談先

日ごろから身近な地域でかかりつけ医、ケアマネジャーに相談できるような関係づくりしましょう



かかりつけ医

※訪問診療、往診を行っている場合があります

かかりつけ医はいますか？



介護保険を申請し、要介護になった場合はケアマネジャーに相談ください

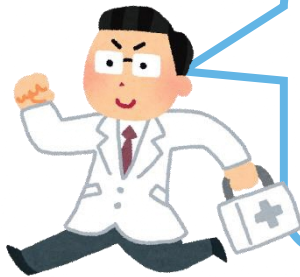
ケアマネジャー



ケアマネジャー、保健師、
社会福祉士など

要支援の場合、権利擁護のことなど高齢者の総合相談は、地域包括支援センターへ相談ください

•訪問診療は通院が困難な場合、予め同意を得て、計画的な医学監理の下に定期的な訪問する診療です
•往診は、医師がその都度自宅に伺う臨時の診療です

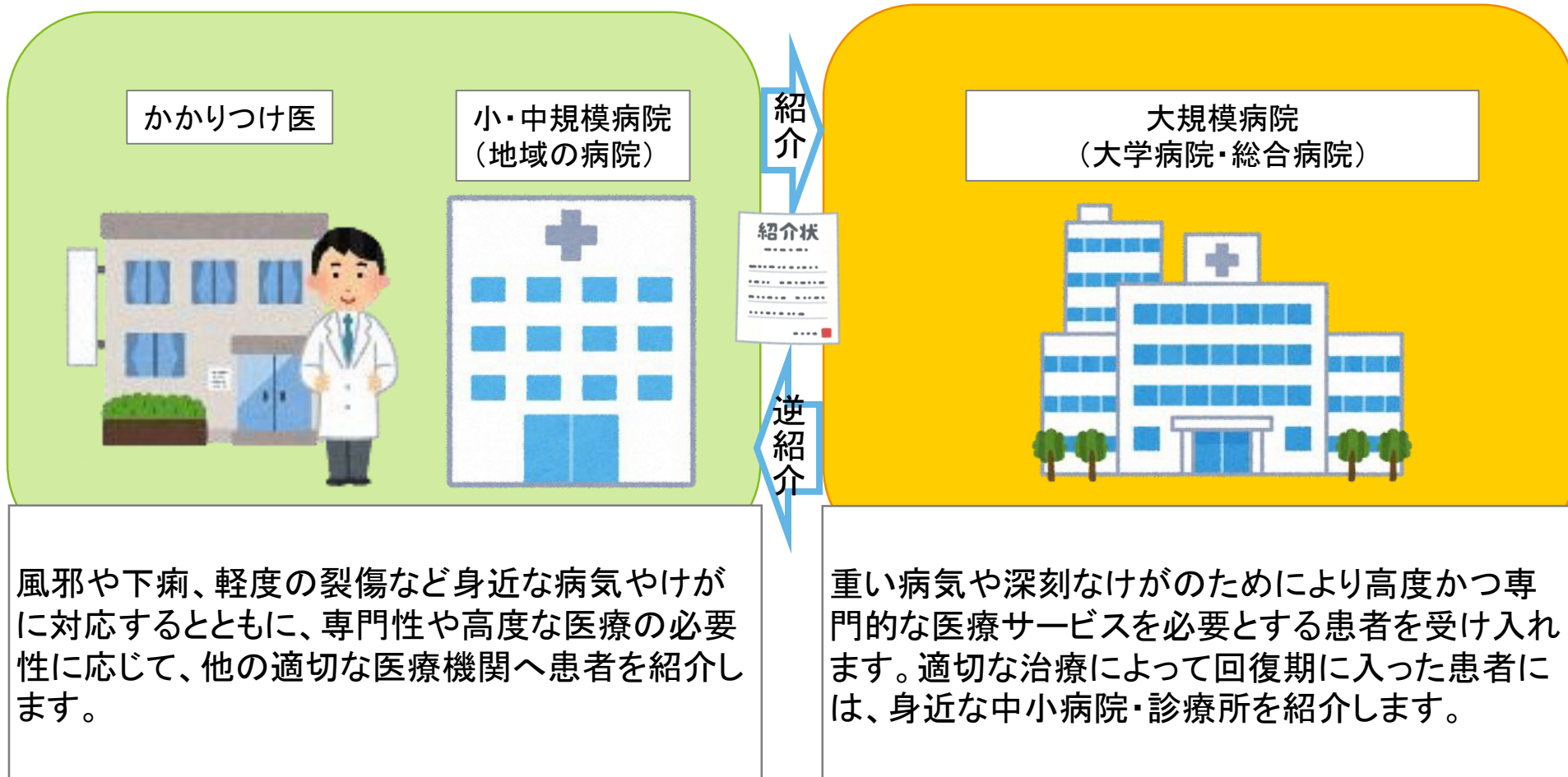


訪問診療医

※訪問診療を専門に行います

身近にある病院は地域の窓口としての機能、大規模病院では高度かつ専門的な医療を提供することが求められています

病院の規模による役割の違い



出所: 政府広報オンライン_暮らしに役立つ情報を参考にトーマツ作成

不適切な医療機関に係ることで、患者さんにも下記のようなデメリットがあります

不適切な医療機関のかかり方で生じるデメリット

待ち時間が増加

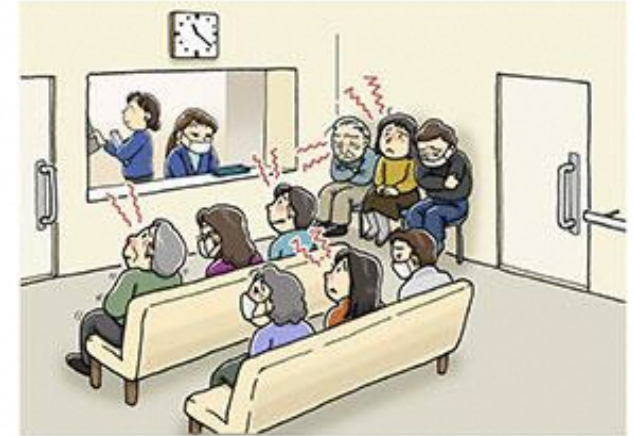
外来患者が集中することにより、診察にかかるまでの待ち時間が増加します。

受けられる医療の質や安全が低下する可能性

大病院や土日祝日に外来患者が集中することにより、患者一人ひとりに対する診察時間が短くなり、医師からの丁寧な説明が受けられなくなる可能性があります。また、医師の負担が重くなり、疲労によって医療の質や安全にかかわるおそれがあります。

緊急度の高い患者の治療ができなくなる

救急外来は、一般の外来とは違い、夜間や休日に救命処置や入院など緊急性のある患者を対象に診療を行う外来です。しかし、緊急性を要しない軽症で受診する、いわゆる「コンビニ外来受診」が増加すると、救急搬送される緊急度の高い患者の受け入れが難しくなってしまいます。



大規模病院を紹介状なしで受診すると、特別の料金がかかります

特別の料金とは

大規模病院
(大学病院・総合病院)



紹介状なし

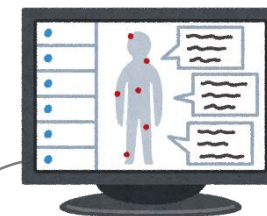
特別の料金とは

大規模病院(400床以上の病院)等
紹介状なし⇒
初診では5,000円(歯科の場合は3,000円)以上、
再診では2,500円(歯科の場合は1,500円)以上の
特別の料金がかかります。

かかりつけ医



日常的な病気は身近な診療所にかかりましょう。通うのに便利で、特別の料金がかかりません



地域の診療所の中で「かかりつけ医」を決めておきましょう。これまでの病歴や服薬情報などに照らして診察してもらえます。

1. おうちでかかる医療とは
2. 地域全体で支える医療のしくみ
3. こんな病気にかかったら
4. 上手な医療のかかり方
5. **困ったときは**

岐阜県では医療の場所を検索したり、医療のサービス内容を検索するポータルサイトを設けています

ぎふ医療施設ポータル(岐阜県医療機関案内システム)

ぎふ医療施設ポータル
岐阜県医療機関案内システム
Gifu Prefecture Medical Institution Guidance System
818178
文字サイズ 小 大
English Version
サイト内検索 Google
検索

医療機関をさがす

- 名称で探す
- 地域で探す
- 診療科目で探す
- 曜日・時間で探す
- 詳細項目で探す

薬局をさがす

- 名称で探す
- 地域から探す
- 曜日・時間で探す
- 詳細項目で探す

キーワード検索
医療機関
薬局
検索

県からのお知らせ

- 医療機関情報に関すること
- 薬局情報に関すること
- 病院名簿
- 県民向け情報
- 医療機関向け情報
- 薬局向け情報

リンク集

- 岐阜県庁ホームページ
- 岐阜県医師会
- 岐阜県歯科医師会
- 岐阜県薬剤師会
- 岐阜県救急・災害医療情報システム

検索

「ぎふ医療施設ポータル」で検索

はやぶさネットは、岐阜県医師会が運営する、医療・介護・福祉に関する情報を提供するウェブサイトです

はやぶさネット(岐阜県包括的地域ケアネットワーク)

The screenshot shows the HayabusaNet website interface. At the top, there is a header with the site name and logo, a navigation menu with 'ホーム', '在宅の広場', '認知症の広場', and '検索の広場', and a search bar with a '検索' button. Below the navigation, there are four main content boxes: '医療機関を探す', '介護施設を探す', '岐阜医療施設ポータル', and '介護サービス情報公表システム'. Each box contains a brief description and a '詳細情報へ' or '外部サイトへ' link. A green callout bubble points to the search bar with the text '「はやぶさネット」で検索'.

岐阜県包括的地域ケアネットワーク
はやぶさネット

はやぶさネットは、岐阜県医師会が運営する、医療・介護・福祉に関する情報を提供するウェブサイトです。

岐阜県医師会

お知らせ ● サイトマップ ● プライバシーポリシー

ホーム 在宅の広場 認知症の広場 検索の広場

医療・介護従事者へ

医療機関 を探す
病院・診療所などの医療機関情報を地域や科目といった条件から探せます。
詳細情報へ

介護施設 を探す
訪問看護ステーション・グループホームなどの介護施設情報を地域や医療処置といった条件から探せます。
詳細情報へ

岐阜医療施設ポータル
岐阜県が運営する、県民の皆様が、医療の場所を検索したり医療のサービス内容を検索するためのサイトです。
外部サイトへ

介護サービス情報公表システム
厚生労働省が運営する、全国約17万か所の介護サービス事業所の情報が検索・閲覧できるサイトです。
外部サイトへ

検索

「はやぶさネット」で検索

岐阜県では在宅で生活するための相談は地域包括支援センターが窓口となっています

地域包括支援センターについて

岐阜県包括的地域ケアネットワーク
はやぶさネット

はやぶさネットは、岐阜県医師会が運営する、医療・介護・福祉に関する情報をご提供するウェブサイトです。

岐阜県医師会

お知らせ ● サイトマップ ● プライバシーポリシー

ホーム 在宅の広場 認知症の広場 検索の広

一般の方へ

もしお父さんやお母さんが在宅で生活することが大変になったら、地域包括支援センターやケアマネジャーに相談しましょう。

在宅で生活するための相談や介護サービスのコーディネートをしてくれます。

また、地域包括支援センターやケアマネジャーはかかりつけ医と連携を取っており、医療と介護について隔てなく相談ののてくれます。

「ヘルパーを使いたい」「デイサービスに行きたい」「自宅まで看護師に来てほしい」といった相談について、本人や家族の思いを尊重しながら様々なサービスの提案をしてくれるはず。

また、ヘルパーやデイサービスといった介護保険のサービスを使うためにはみなさんのお住まいの市町村等に介護保険の申請をしなければなりません、こういった申請等も代行してくれます。

地域包括支援センターやケアマネジャーは自宅まで来て相談ののてくれます。

相談は無料です。安心してご相談下さい。



在宅医療等マップ(冊子)ではお住まいの地域の在宅医療・介護の情報が掲載されています

在宅医療・介護マップ



出所: 県内の在宅医療・介護マップのご案内_岐阜県より

参考資料

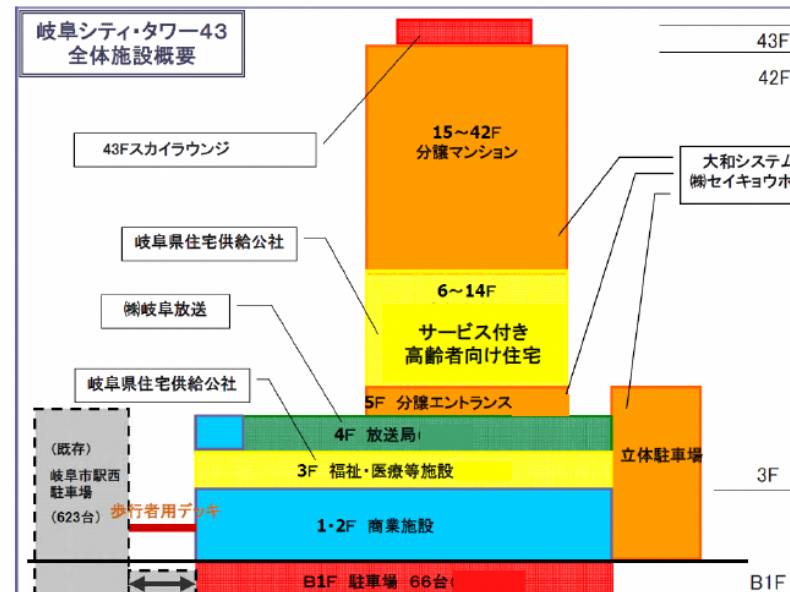
岐阜県岐阜駅前 | 岐阜シティ・タワー43

岐阜駅西地区市街地再開発事業において建設。中心市街地の高齢化率が30%超、老人福祉サービス施設が郊外部に分散していることを課題として、**中心市街地で生活する市民が安心して暮らせる生活環境を創出**することとした。43階建てのフロアには、商業施設、福祉・医療等施設、放送局、サービス付き高齢者向け住宅、分譲マンションが複合。医療・福祉施設の各テナントは、岐阜県住宅供給公社と賃貸借契約を結んでいる。

所在地	岐阜県岐阜市橋本町
併設	<ul style="list-style-type: none"> ・福祉・医療施設 ・デイサービス、有料老人ホーム、訪問看護、診療所、調剤薬局、小規模保育施設 ・レストラン(給食・配食含む) ・託児所 ・音楽教室 ・整体サロン ・分譲マンション、サービス付き高齢者向け住宅 ・放送局 ・商業施設

〈選択サービス(有料)〉

(3F施設内)	
①福祉・医療関係	
・家事支援サービス	訪問看護
・介助サービス	訪問看護
・デイサービス延長	デイサービスセンター
・健康診断	診療所・歯科
・往診サービス	診療所・歯科
②その他	
・食事サービス(介護食等)	レストラン
・訪問サービス	美容室、調剤薬局



岐阜県岐阜駅前 | ジョイフル岐阜駅

岐阜駅東地区第一種市街地再開発事業において建設され、2019年5月に開設。福祉施設、分譲住宅、賃貸住宅、商業施設が複合する。運営法人の社会福祉法人サン・ビジョンは、施設内の特養、ショート、介護付有料、サ高住、賃貸住宅、地域交流スペースを運営する。

所在地	岐阜県岐阜市高砂町
併設	<ul style="list-style-type: none">・特別養護老人ホーム 100名・ショートステイ 18名・介護付有料老人ホーム 100名・サービス付き高齢者向け住宅 36名・一般賃貸住宅 一般向け18名、単身者向け40名・地域交流スペース・分譲住宅・商業施設



東京都日野市 | ナーシングデイ山の上

■在宅での生活を希望する重度要介護者の外出したい、人生の最終段階を自宅で過ごしたいなど本人の希望を実現。介護者も自分の時間を持つなどでき、介護が継続できるよう支援。

■高齢者に限らず地域で生活する重度者のために地域で必要とされる事業を段階的に展開。



重度でも利用者全員に機能訓練

○利用者の平均要介護度:4.5

○事業所

- ・療養通所介護事業所
- ・訪問介護
- ・放課後等デイサービス
- ・児童発達支援

医療処置	高齢者 (10人)	小児 (15人)
経管栄養	7	14
気管切開	6	7
人工呼吸器	1	3
吸引	8	10
ストマ	2	1

○地域共生サービス

高齢者と児童が共に過ごし、プログラムを一緒に行い地域共生のサービスを実現。子供と共に過ごし、重度要介護高齢者が自分から動かすことがなかった上肢を動かし、児をあやすなど要介護者の心身に良い変化が生まれている。

○医療機関との連携

医療機関と密に連携し、在宅医と頻回に情報交換。きめ細やかなケアと健康管理を行い、入院を繰り返していた方も含めほぼ入院することなく在宅生活を継続。利用者全員に積極的に機能訓練を実施。