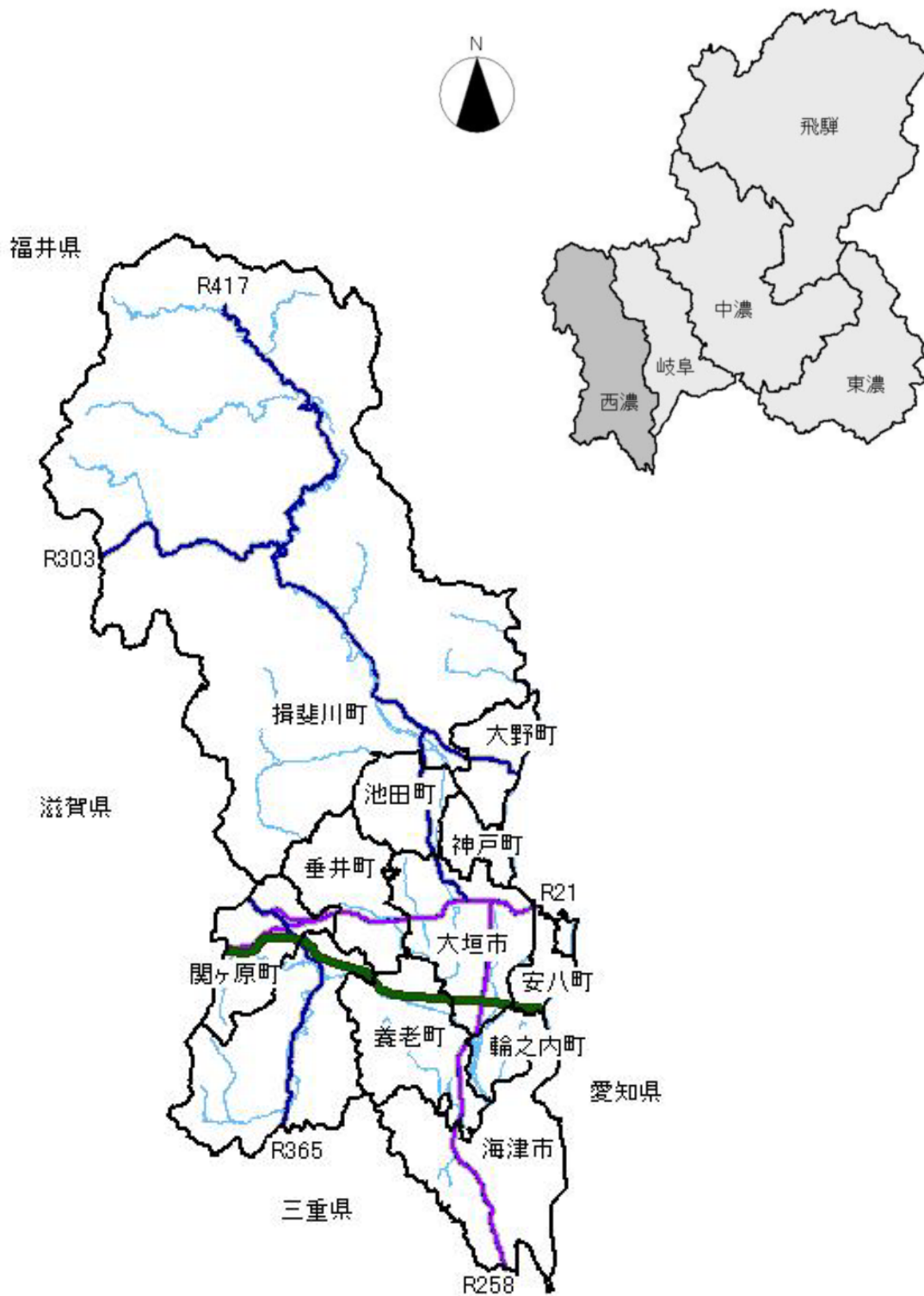


# 第 1 章

## 概 要

(1)管内の略図



## (2)管内の概要

当管内は、大垣市、海津市、養老郡（養老町）不破郡（垂井町、関ヶ原町）、安八郡（神戸町、輪之内町、安八町）からなる西濃地域及び揖斐郡（揖斐川町、大野町、池田町）からなる揖斐地域の2地域2市4郡（2市9町）であり、圏域の総面積は1,433.4 km<sup>2</sup>で県全体の13.5%を占めている。

管内人口は、390,429人（平成19年10月1日現在）で県全体の18.6%を占めている。また、65歳以上の老年人口の割合は年々増加の一途をたどり、平成19年は21.6%を示し、全国、県全体とほぼ同じ傾向で人口構造の高齢化が進んでいる。

地勢は、県の西南端に位置し、北部は能郷白山を境に福井県と、東部は長良川・木曽川を境に愛知県と、西部は越美・伊吹山地、鈴鹿山脈、養老山地を境に福井県、滋賀県、三重県にそれぞれ隣接している。

圏域北部は、1,000メートル級の山地が連なり、南部へ揖斐・長良及び木曽川の三川が流れ、それによってかん養された肥よくな平野部を形成し、中央部は、中京・関西・北陸を結ぶ交通の要衝として、また豊富な地下水を利用した化学・機械などの製造業を中心とした工業地帯として発展を続けている。

圏域は、西濃地域においてはソフトピアジャパンを中心に情報化推進拠点が整備され、揖斐地域においても自治体ネットワーク施設整備事業等が積極的に実施されるなど県内における情報産業の牽引的役割を担っている。また、管内には名勝史跡が多く、関ヶ原の古戦場を始めとし、谷汲山華厳寺、横蔵寺、お千代保稲荷、国営木曽三川公園、国定公園の揖斐峡、養老公園、伊吹山ドライブウェイ、水門川の住吉灯台、南宮大社などがあり、観光客や参拝客で賑わっている。

交通は、東西に名神高速道路、国道21号、303号、東海道新幹線、東海道本線、南北には国道258号、417号、近鉄養老線が走り、基幹交通網を形成し、これに主要地方道・県道などが縦横に連絡して四通八達しているが、さらなる地域発展のために東海環状自動車道・西回りルート of 早期整備が期待されている。

しかし、揖斐郡北部は、山間へき地が多く過疎化とともに高齢化が目立ち、今後も産業の振興、医療の確保等新たな施策を実施し、福祉の向上を図ってゆくことが望まれる。

このような情勢の中で、それぞれの地域特性に応じ、住民サイドに立った保健・医療・福祉の連携のもと、住民の健康づくり、住み良い環境づくりのための施策を進めているところである。

## ア 世帯数、人口及び面積(T1 - 1)

(平成19年10月1日現在)

区 分	世帯数	人 口			面 積 (km <sup>2</sup> )	人口密度 (人/km <sup>2</sup> )
		計	男	女		
岐 阜 県	725,175	2,102,259	1,018,531	1,083,728	10,621.17	197.9
管 内	128,208	390,429	190,222	200,207	1,433.37	272.4
小 計	105,517	316,387	154,207	162,180	556.72	568.3
大 垣 市	58,636	162,944	79,229	83,715	206.52	789.0
海 津 市	11,349	38,615	18,802	19,813	112.31	343.8
養 老 町	9,460	32,045	15,580	16,465	72.14	444.2
垂 井 町	9,288	28,809	13,967	14,842	57.14	504.2
関ヶ原町	2,727	8,415	4,077	4,338	49.29	170.7
神 戸 町	6,523	20,544	10,081	10,463	18.77	1,094.5
輪之内町	2,675	9,560	4,682	4,878	22.36	427.5
安 八 町	4,859	15,455	7,789	7,666	18.19	849.6
小 計	22,691	74,042	36,015	38,027	876.65	84.5
揖斐川町	8,290	25,395	12,398	12,997	803.68	31.6
大 野 町	6,991	23,876	11,640	12,236	34.18	698.5
池 田 町	7,410	24,771	11,977	12,794	38.79	638.6

## イ 年齢3区分別人口及び率 (T1 - 2)

(平成19年10月1日現在)

	総 数	年 少 人 口 (0～14歳)		生 産 年 齢 人 口 (15～64歳)		老 年 人 口 (65歳以上)		不 詳 数
		数	率	数	率	数	率	
岐 阜 県	2,102,259	301,462	14.3	1,330,888	63.3	468,269	22.3	1,640
管 内	390,429	56,802	14.5	249,259	63.8	84,244	21.6	124
小 計	316,387	45,701	14.4	202,981	64.2	67,581	21.4	124
大 垣 市	162,944	23,910	14.7	104,390	64.1	34,527	21.2	117
海 津 市	38,615	5,192	13.4	25,100	65.0	8,322	21.6	1
養 老 町	32,045	4,375	13.7	20,635	64.4	7,030	21.9	5
垂 井 町	28,809	4,228	14.7	18,209	63.2	6,372	22.1	-
関ヶ原町	8,415	1,000	11.9	5,024	59.7	2,391	28.4	-
神 戸 町	20,544	3,007	14.6	13,276	64.6	4,260	20.7	1
輪之内町	9,560	1,548	16.2	6,212	65.0	1,800	18.8	-
安 八 町	15,455	2,441	15.8	10,135	65.6	2,879	18.6	-
小 計	74,042	11,101	15.0	46,278	62.5	16,663	22.5	-
揖斐川町	25,395	3,129	12.3	15,256	60.1	7,010	27.6	-
大 野 町	23,876	3,917	16.4	15,374	64.4	4,585	19.2	-
池 田 町	24,771	4,055	16.4	15,648	63.2	5,068	20.5	-

ウ 老年人口割合及び老年化指数 (T1 - 3)

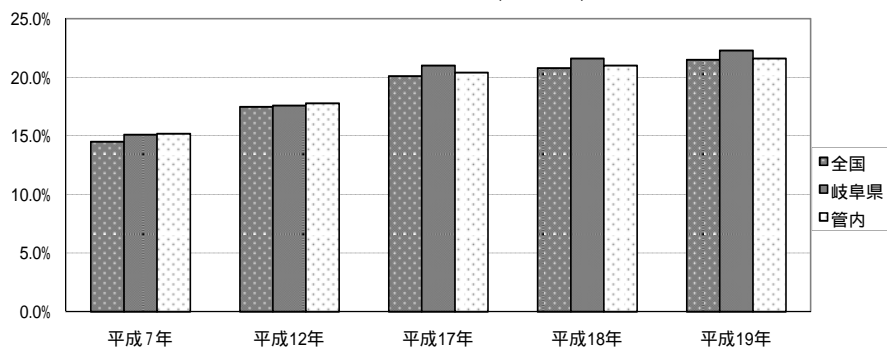
		平成7年	平成12年	平成17年	平成18年	平成19年
全 国	老年人口割合	14.5	17.5	20.1	20.8	21.5
	老年化指数	91.2	119.9	146.5	152.6	158.8
岐 阜 県	老年人口割合	15.1	17.6	21.0	21.6	22.3
	老年化指数	92.7	113.0	144.6	149.8	155.3
管内総数	老年人口割合	15.2	17.8	20.4	21.0	21.6
	老年化指数	90.4	115.4	138.6	143.6	148.3
小 計	老年人口割合	14.8	17.5	20.1	20.8	21.4
	老年化指数	88.3	114.4	138.2	143.1	147.9
大 垣 市	老年人口割合	14.0	16.9	19.5	20.7	21.2
	老年化指数	85.6	109.9	131.2	140.3	144.4
海 津 市	老年人口割合			20.3	21.0	21.6
	老年化指数			145.8	153.1	160.3
海 津 町	老年人口割合	15.3	18.0			
	老年化指数	80.7	111.2			
平 田 町	老年人口割合	16.9	18.7			
	老年化指数	93.2	113.1			
南 濃 町	老年人口割合	14.5	16.8			
	老年化指数	83.5	111.0			
養 老 町	老年人口割合	15.8	18.4	20.7	21.3	21.9
	老年化指数	87.6	118.7	147.6	152.7	160.7
上石津町	老年人口割合	23.5	27.2	29.9		
	老年化指数	152.4	193.0	232.2		
垂 井 町	老年人口割合	15.3	17.8	20.6	21.4	22.1
	老年化指数	79.9	117.7	142.0	147.0	150.7
関ヶ原町	老年人口割合	18.1	22.4	26.3	27.6	28.4
	老年化指数	120.5	163.2	210.5	229.2	239.1
神 戸 町	老年人口割合	12.8	15.5	18.9	19.7	20.7
	老年化指数	80.0	106.3	129.2	134.1	141.7
輪之内町	老年人口割合	16.0	17.9	18.5	18.9	18.8
	老年化指数	89.9	110.0	113.8	115.8	116.3
安 八 町	老年人口割合	12.5	14.7	17.4	18.1	18.6
	老年化指数	75.1	94.8	113.0	116.0	117.9
墨 俣 町	老年人口割合	16.5	20.7	24.5		
	老年化指数	120.0	160.3	178.2		
小 計	老年人口割合	16.9	19.3	21.4	22.1	22.5
	老年化指数	99.4	119.4	140.0	145.5	150.1
揖斐川町	老年人口割合	17.6	20.3	26.4	27.1	27.6
	老年化指数	104.1	135.0	210.5	218.2	224.0
谷 汲 村	老年人口割合	21.8	24.9			
	老年化指数	141.2	177.7			
大 野 町	老年人口割合	14.0	15.8	18.0	18.6	19.2
	老年化指数	77.5	90.4	107.3	111.8	117.1
池 田 町	老年人口割合	15.3	17.5	19.5	20.2	20.5
	老年化指数	87.3	101.8	115.8	121.3	125.0
春 日 村	老年人口割合	32.0	38.6			
	老年化指数	265.4	365.4			
久 瀬 村	老年人口割合	31.1	37.4			
	老年化指数	229.9	288.3			
藤 橋 村	老年人口割合	22.9	26.5			
	老年化指数	175.8	283.0			
坂 内 村	老年人口割合	39.5	48.6			
	老年化指数	483.1	585.5			

老年人口割合 = 老年人口 / 人口 \* 100

老年化指数 = 老年人口 / 年少人口 \* 100

\* 国勢調査過去3年の結果及び年次推移(平成7、12、17年は国勢調査年)

老年人口割合の推移 (F1 - 1)



### (3)西濃保健所の概要

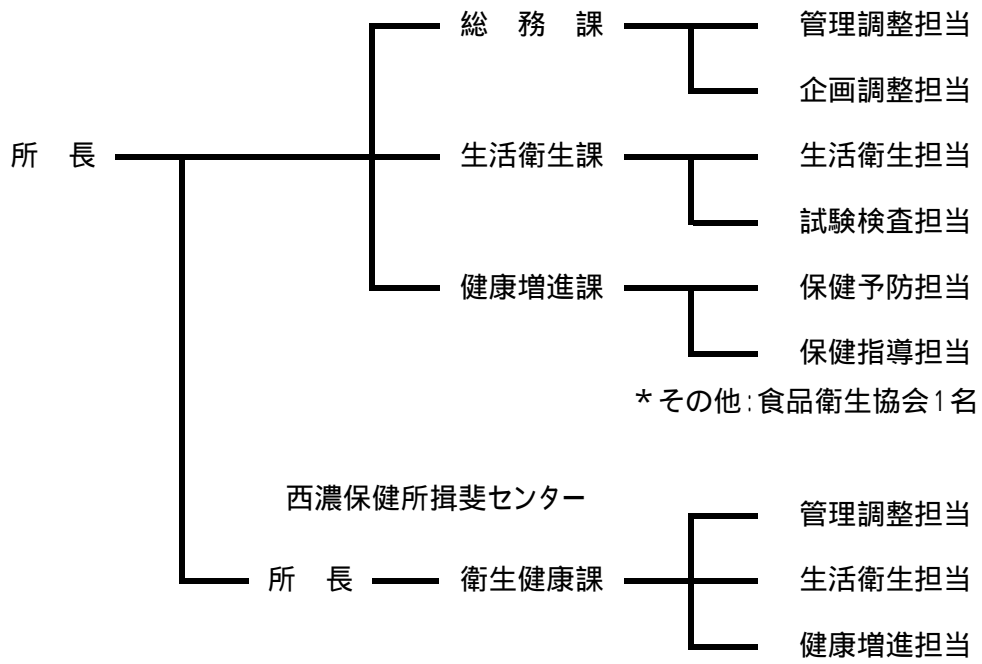
所在地	<b>西濃保健所</b> 大垣市江崎町422番地の3 西濃総合庁舎内 電話 0584-73-1111(代)
	<b>西濃保健所揖斐センター</b> 揖斐郡大野町黒野塚廻り191番地 電話 0585-32-1530

#### < 沿革 >

昭和12年4月	保健所法公布
昭和18年5月	大野保健所発足
昭和19年10月	大垣保健所発足
昭和22年9月	保健所法の改正により警察署所管の衛生に関する各種業務が保健所に移管
昭和23年1月	人口動態統計事務が地方事務所から移管
昭和25年8月	海津郡、養老郡を管轄として大垣保健所から分離した、南濃保健所が発足
昭和29年8月	保健所の機構改革により課制を実施（庶務課・衛生課・保健予防課設置）
昭和32年9月	県行政組織規則の制定により庶務課を総務課に改正
昭和46年4月	大垣保健所、南濃保健所を統合 大垣保健所保健予防課検査係を廃し試験検査課を設置、総務課に普及係、保健予防課に放射線係・保健婦室保健婦係を設置
昭和52年4月	県行政組織規則の改正により大垣保健所衛生課を環境衛生課・食品衛生課に分割、保健予防課から保健婦室を分離設置し、5課1室となる
昭和57年3月	大垣保健所総務課普及係を廃止
昭和58年4月	公害関係事務が県事務所から移管
平成3年4月	大垣保健所総務課に企画調整係の設置
平成5年4月	大野保健所、県行政組織規則の改正により保健予防課と保健婦室を統合し保健指導課を設置
平成6年6月	保健所法改正、地域保健法に改称
平成7年4月	県行政組織規則の改正により大垣保健所副所長の新設、保健婦室保健婦係を廃し、保健指導課保健指導係を設置、試験検査課及び保健予防課放射線係の業務について揖斐郡を管轄下に含める 大野保健所、衛生課検査係及び保健指導課放射線係を廃止
平成12年4月	環境保全を除き、旧大垣保健所管内と揖斐郡を管轄下とする西濃地域保健所として新たに発足 揖斐郡については環境保全を除き西濃地域保健所揖斐センターが、従来の保健所と同様の窓口サービス等を提供することとなる
平成18年4月	県の組織改革により、西濃地域保健所は西濃保健所、西濃地域保健所揖斐センターは西濃保健所揖斐センターへ名称変更

<機構>

組織(平成21年1月31日現在)





< 各種相談・検査等 >  
平成21年1月31日現在

	西濃保健所		西濃保健所揖斐センター	
	実施日	受付時間	実施日	受付時間
こころの相談 * (精神保健相談)	毎月第2・4木曜日 <b>要予約</b>	10時～11時	毎月第4金曜日 <b>要予約</b>	14時～15時
エイズ検査 *	毎月第1水曜日(原則) 毎月第3火曜日(原則) <b>要予約</b>	第1水曜日 8時45分～10時15分 第3火曜日 17時～18時15分	/	
ウイルス肝炎相談・検査 *	毎月第1水曜日(原則) <b>要予約</b>	8時45分～10時15分		
骨髄ドナー登録 *	毎月第1水曜日(原則) <b>要予約</b>	13時～14時		
プール水等検査	毎月2回(火曜日)	10時～11時	毎月2回(火曜日)	10時～11時
腸内細菌検査(検便)	毎月2回(火曜日)	10時～11時	毎月2回(火曜日)	10時～11時
飼い犬や飼い猫の引取	毎週火曜日	9時～11時 13時～15時	随時(時間内)	

\* 予約制

## (4)地域保健事業従事者の状況(T1-4)

(平成19年度末現在)

		医 師	歯 科 医 師	獣 医 師	薬 劑 師	保 健 師	再 掲		助 産 師	看 護 師	准 看 護 師	理 学 療 法 士	作 業 療 法 士	歯 科 衛 生 士	診 療 放 射 線 技 師	診 療 工 ツ ク ス 線 技 師	臨 床 検 査 技 師	衛 生 検 査 技 師	管 理 栄 養 士	栄 養 士	そ の 他	計
							派 遣	交 流														
総 計	常 勤	2	-	7	5	93	1	-	1	1	-	2	-	2	2	-	4	1	9	6	27	162
	非常勤	1,111	223	-	4	456	-	-	149	839	1,150	-	-	427	60	-	-	-	267	224	1,251	6,161
西濃保健所	常 勤	2	-	5	3	7	-	-	-	-	-	-	-	2	-	4	1	1	-	-	8	33
	非常勤	2	-	-	-	-	-	-	-	-	-	-	-	-	-	-	-	-	-	-	-	2
揖斐センター	常 勤	-	-	2	2	3	-	-	-	-	-	-	-	-	-	-	-	-	-	-	5	12
	非常勤	1	-	-	-	-	-	-	-	-	-	-	-	-	-	-	-	-	-	-	-	1
大垣市	常 勤	-	-	-	-	21	-	-	1	1	-	2	-	1	-	-	-	-	2	-	6	34
	非常勤	696	111	-	4	27	-	-	110	422	634	-	-	125	60	-	-	-	-	81	1,022	3,292
海津市	常 勤	-	-	-	-	11	-	-	-	-	-	-	-	-	-	-	-	-	1	1	4	17
	非常勤	77	12	-	-	4	-	-	22	34	57	-	-	43	-	-	-	-	-	7	82	338
養老町	常 勤	-	-	-	-	4	-	-	-	-	-	-	-	-	-	-	-	-	1	-	1	6
	非常勤	22	9	-	-	44	-	-	-	-	190	-	-	27	-	-	-	-	3	17	-	312
垂井町	常 勤	-	-	-	-	5	-	-	-	-	-	-	-	-	-	-	-	-	-	1	1	7
	非常勤	73	28	-	-	23	-	-	-	69	87	-	-	46	-	-	-	-	-	13	11	350
関ヶ原町	常 勤	-	-	-	-	3	-	-	-	-	-	-	-	-	-	-	-	-	-	1	-	4
	非常勤	-	-	-	-	17	-	-	1	-	6	-	-	12	-	-	-	-	-	-	-	36
神戸町	常 勤	-	-	-	-	4	-	-	-	-	-	-	-	1	-	-	-	-	1	-	1	7
	非常勤	-	-	-	-	-	-	-	-	-	-	-	-	-	-	-	-	-	-	-	-	-
輪之内町	常 勤	-	-	-	-	4	-	-	-	-	-	-	-	-	-	-	-	-	1	1	1	7
	非常勤	45	9	-	-	14	-	-	3	11	41	-	-	38	-	-	-	-	7	12	16	196
安八町	常 勤	-	-	-	-	11	1	-	-	-	-	-	-	-	-	-	-	-	1	-	-	12
	非常勤	59	15	-	-	33	-	-	8	35	55	-	-	22	-	-	-	-	19	29	10	285
揖斐川町	常 勤	-	-	-	-	11	-	-	-	-	-	-	-	-	-	-	-	-	-	2	-	13
	非常勤	86	12	-	-	-	-	-	-	34	49	-	-	88	-	-	-	-	-	-	12	281
大野町	常 勤	-	-	-	-	5	-	-	-	-	-	-	-	-	-	-	-	-	1	-	-	6
	非常勤	12	4	-	-	47	-	-	5	51	20	-	-	-	-	-	-	-	-	20	98	257
池田町	常 勤	-	-	-	-	4	-	-	-	-	-	-	-	-	-	-	-	-	-	-	-	4
	非常勤	38	23	-	-	247	-	-	-	183	11	-	-	26	-	-	-	-	238	45	-	811

(注) 保健所及び市町村において地域保健事業活動に従事したもので、常勤は従事者数、非常勤は4時間を1単位として計上