



## 平成22年6月分 毎月勤労統計調査結果

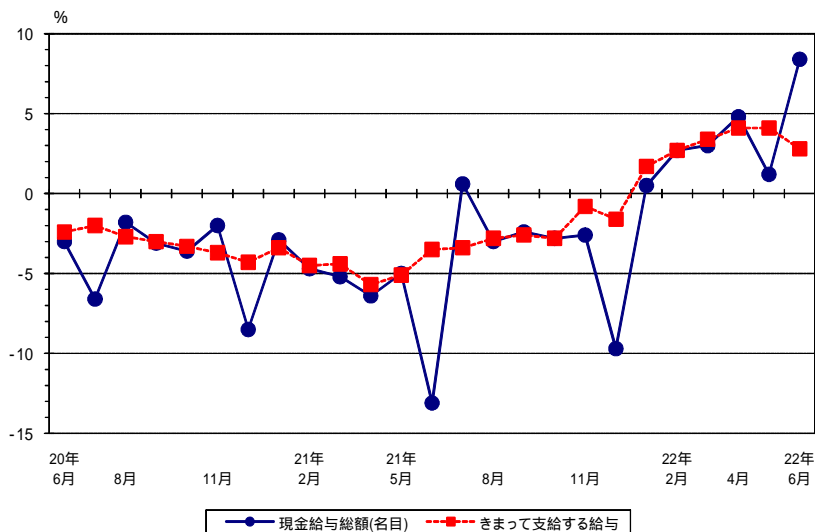
### 賃金

- ・6月のきまって支給する給与は、規模5人以上で241,200円、前年同月比2.8%増で、6ヶ月連続で前年同月を上回った。（規模30人以上では267,406円、前年同月比0.8%増で、8ヶ月連続で前年同月を上回った。）
- なお、特別に支払われた給与を含む現金給与総額は、規模5人以上で380,563円、前年同月比8.4%増であった。（規模30人以上では446,250円、前年同月比3.6%増であった。）

表1 賃金の動き

産 業	現金給与総額				きまって支給する給与				所定内給与		所定外給与		特別に支払われた給与	
	実数	指数	前月比	前年同月比	実数	前月比	前年同月比	実数	前年同月比	実数	前年同月比	実数	前年同月比	
	円	%	%	%	円	%	%	円	%	円	%	円	%	
【事業所規模5人以上】														
調 査 産 業 計	380 563	132.2	57.6	8.4	241 200	1.2	2.8	226 143	2.4	15 057	139 363	22 711		
建 設 業	356 716	99.9	22.7	2.0	294 331	2.4	2.5	277 039	2.4	17 292	62 385	14 537		
製 造 業	387 519	123.0	46.4	9.3	262 389	1.0	3.0	238 988	0.9	23 401	125 130	25 465		
卸 売 業、小 売 業	228 962	103.6	17.9	1.7	190 397	2.2	2.4	184 504	2.2	5 893	38 565	1 090		
医 療、福 祉	442 458	146.1	76.4	0.8	254 229	2.0	3.4	239 511	4.1	14 718	188 229	12 051		
【事業所規模30人以上】														
調 査 産 業 計	446 250	139.5	65.9	3.6	267 406	0.5	0.8	245 967	0.2	21 439	178 844	13 831		
建 設 業	569 111	128.8	69.3	45.4	352 097	4.7	0.3	320 298	0.7	31 799	217 014	176 272		
製 造 業	445 597	127.5	57.6	9.2	279 506	0.9	1.4	250 071	0.7	29 435	166 091	33 204		
卸 売 業、小 売 業	232 615	112.6	19.3	12.6	192 793	0.0	1.7	186 145	1.5	6 648	39 822	30 196		
医 療、福 祉	517 998	157.3	78.8	3.3	290 186	0.1	4.1	271 466	5.5	18 720	227 812	29 019		

図1 賃金の動き（前年同月比） - 規模5人以上・調査産業計 -



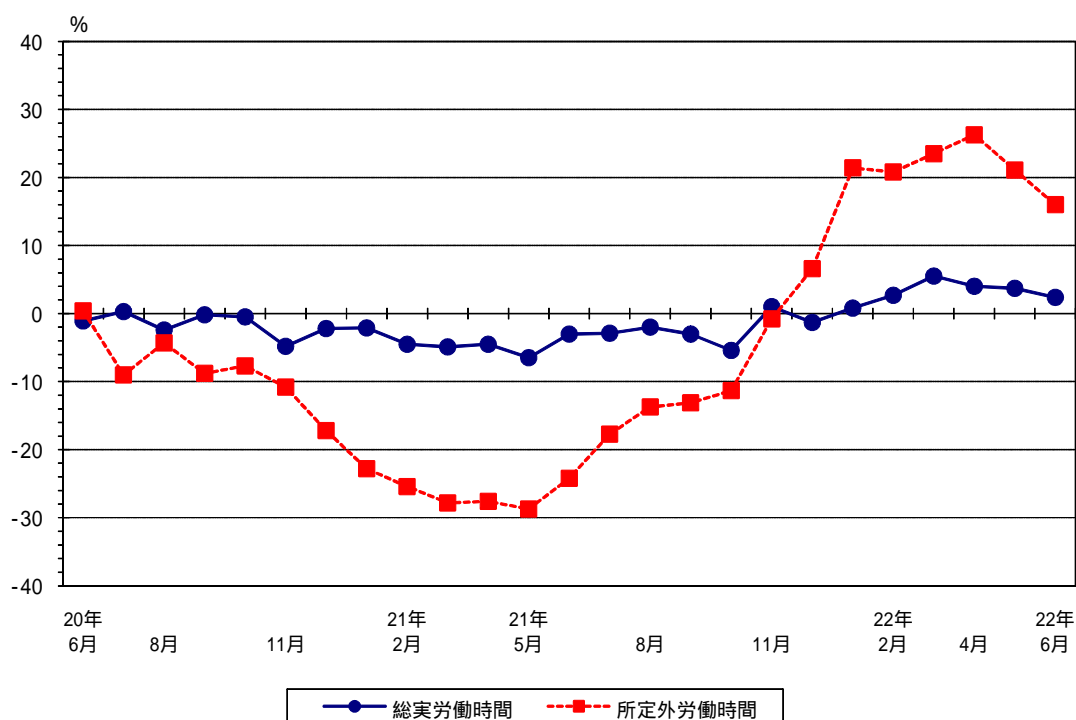
## 労働時間

- ・総実労働時間は、規模5人以上で154.2時間、前年同月比2.4%増で、6ヶ月連続で前年同月を上回った。  
（規模30人以上では157.9時間、前年同月比0.9%増で、8ヶ月連続で前年同月を上回った。）
- ・所定外労働時間は、規模5人以上で9.4時間、前年同月比16.0%増で、7ヶ月連続で前年同月を上回った。  
（規模30人以上では11.5時間、前年同月比7.4%増で、8ヶ月連続で前年同月を上回った。）

表2 労働時間の動き

産 業	総実労働時間								出 勤 日 数		
	実 数				指 数				所 定 外 労 働 時 間		
	時間	指数	前月比	前年同月比	時間	前月比	前年同月比	実 数	前月差	前年同月差	
【事業所規模5人以上】											
調 査 産 業 計	154.2	101.8	9.6	2.4	9.4	2.1	16.0	20.3	1.8	0.5	
建 設 業	186.8	109.2	14.9	5.4	6.9	4.2	18.8	22.4	2.3	0.5	
製 造 業	163.9	98.7	11.7	4.8	11.1	4.7	30.7	20.3	2.3	0.6	
卸 売 業、小 売 業	137.0	96.2	5.7	3.4	3.7	5.7	5.7	20.3	1.4	0.5	
医 療、福 祉	147.2	108.7	8.8	0.5	7.3	4.3	35.1	19.9	1.6	0.0	
【事業所規模30人以上】											
調 査 産 業 計	157.9	102.3	8.0	0.9	11.5	2.6	7.4	20.0	1.6	0.1	
建 設 業	195.4	114.1	22.2	7.6	6.7	30.3	44.6	21.3	1.8	0.3	
製 造 業	166.2	99.0	10.7	3.6	13.5	3.9	27.4	20.1	2.1	0.6	
卸 売 業、小 売 業	139.2	101.8	3.7	2.6	4.2	0.0	2.3	20.0	0.8	0.6	
医 療、福 祉	145.2	108.4	3.3	1.4	7.1	0.0	22.4	19.6	0.7	0.3	

図2 労働時間の動き（前年同月比） - 規模5人以上・調査産業計 -



## 雇 用

- ・常用労働者数は、規模5人以上で630,016人、前年同月比2.6%減で、15ヶ月連続で前年同月を下回った。  
(規模30人以上では343,449人、前年同月比2.8%減で、12ヶ月連続で前年同月を下回った。)
- ・パートタイム労働者の比率は、規模5人以上で29.7%となり、先月からは1.0ポイント上昇した。

表3 雇用の動き

産 業	常 用 労 働 者					パートタイム労働者比率		労 働 異 動	
	実 数	指 数	前 月 比	前 年 同 月 比	パートタイム労働者比率	パートタイム労働者比率 前年同月差	入職率	離職率	
【事業所規模5人以上】	人		%	%	%	ポイント	%	%	
調 査 産 業 計	630 016	97.9	0.4	2.6	29.7	1.3	1.23	1.46	
建 設 業	35 142	98.3	0.6	3.4	7.2	0.6	1.43	0.80	
製 造 業	188 222	95.7	0.1	2.2	18.3	0.6	0.92	0.77	
卸 売 業、小 売 業	114 004	84.5	0.2	6.5	48.3	3.3	0.97	1.22	
医 療、福 祉	72 803	125.0	1.7	4.8	27.1	2.0	0.65	2.39	
【事業所規模30人以上】									
調 査 産 業 計	343 449	100.8	0.5	2.8	23.8	0.7	1.39	1.53	
建 設 業	9 263	111.3	0.7	1.0	1.3	0.0	0.00	0.69	
製 造 業	137 095	102.8	0.2	0.8	14.1	2.5	0.96	0.75	
卸 売 業、小 売 業	42 866	77.9	0.5	4.8	51.2	0.0	1.37	1.85	
医 療、福 祉	46 276	128.1	2.3	5.9	22.7	0.3	0.55	2.83	

図3 雇用の動き（前年同月比） - 規模5人以上・調査産業計 -

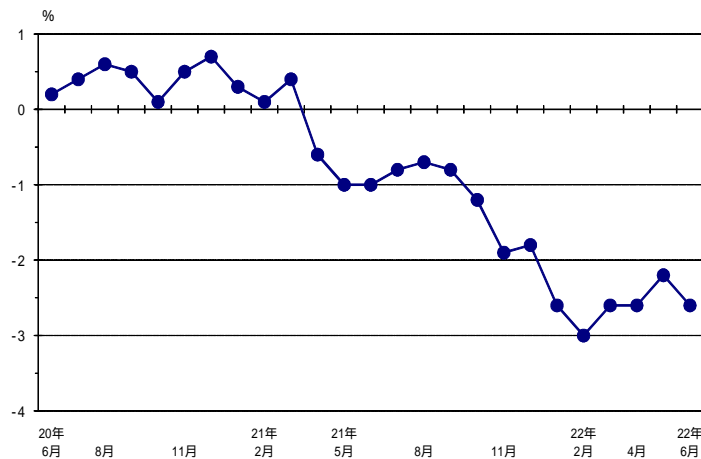
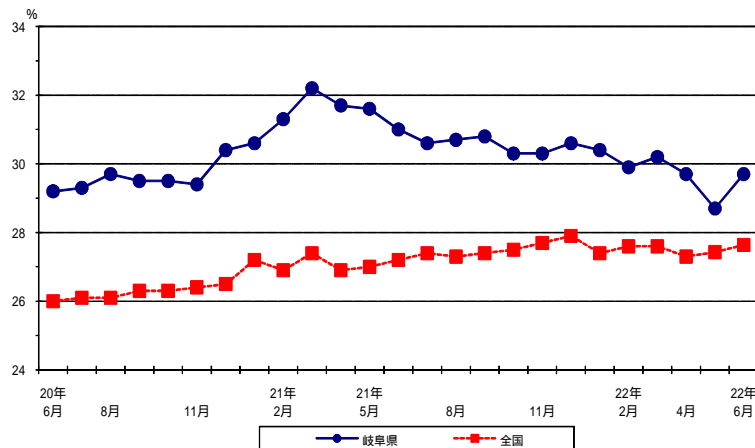


図4 パートタイム労働者比率の動き - 規模5人以上・調査産業計 -



## 【利用上の注意】

- 1 平成 21 年 1 月分調査から、平成 18 年事業所・企業統計調査の結果に基づき調査対象事業所の抽出替えを行っている。
- 2 このため、賃金・労働時間及び雇用指数については、新旧サンプルのギャップを埋めるため、過去に遡って修正し指数を接続させている。(指数の基準時は平成 17 年 = 100 としている)
- 3 前月比及び前年同月比は、指数の増減である。
- 4 平成 22 年 1 月分から、平成 19 年 11 月に改訂された日本標準産業分類により集計を行っている。
- 5 新産業分類による集計に伴い、平成 21 年以前の結果との接続については、平成 18 年事業所・企業統計調査から把握される常用労働者数の新・旧産業分類間での変動を基準として、その変動が 3 % 以内に収まるものは、対応する旧産業分類から直接接続させている。
- 6 下線は訂正值(平成 23 年 8 月 11 日訂正)。

## 【調査の概要】

厚生労働省が実施する、統計法に基づく基幹統計調査であり、雇用労働者の賃金、労働時間及び雇用の毎月の変動を明らかにすることを目的とするものである。

調査結果は、労働・経済政策の基礎資料として用いられている。

この調査は、日本標準産業分類に定める「鉱業、採石業、砂利採取業」「建設業」「製造業」「電気・ガス・熱供給・水道業」「情報通信業」「運輸業、郵便業」「卸売業、小売業」「金融業、保険業」「不動産業、物品賃貸業」「学術研究、専門・技術サービス業」「宿泊業、飲食サービス業」「生活関連サービス業、娯楽業」「教育、学習支援業」「医療、福祉」「複合サービス事業」「サービス業(他に分類されないもの)」に属する常用労働者 5 人以上の事業所のうち、厚生労働大臣が指定する約 7 3 0 事業所を対象とする。