

2 建築計画

2-1 外構計画

一体的で調和のとれた建物配置

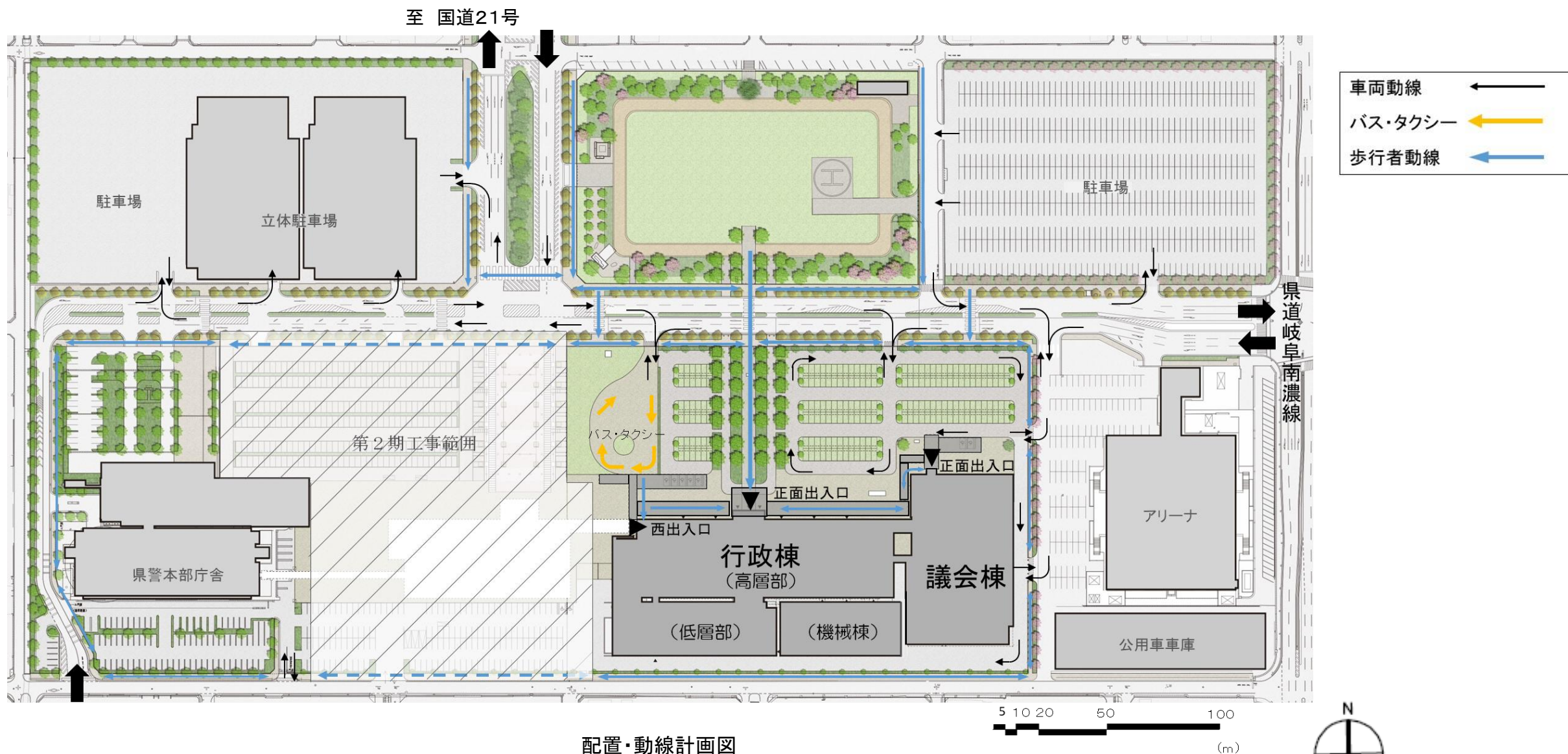
- ・ 県警本部庁舎を加えた300mに及び建物群の調和を図り、敷地南側に建物を集約して配置
- ・ 建物は、機能ごとに別棟とし、それぞれの独立性を確保するとともに、連絡通路等で相互に接続
- ・ 行政棟の正面玄関前のアプローチに並木を配置し、行政棟と公園との一体性のとれた景観を創出

県民に親しまれる緑豊かな空間・公園

- ・ 公園や来庁者駐車場の植栽や街路樹の整備など、緑豊かな空間を形成
- ・ 散策も可能な歩道を敷地周囲などに設置し、県庁敷地を憩いの空間としても利用できるよう整備
- ・ 公園には多様なイベントが開催できる芝生広場に加え、災害時対応としてのヘリポート等を整備

来庁者にやさしい動線計画

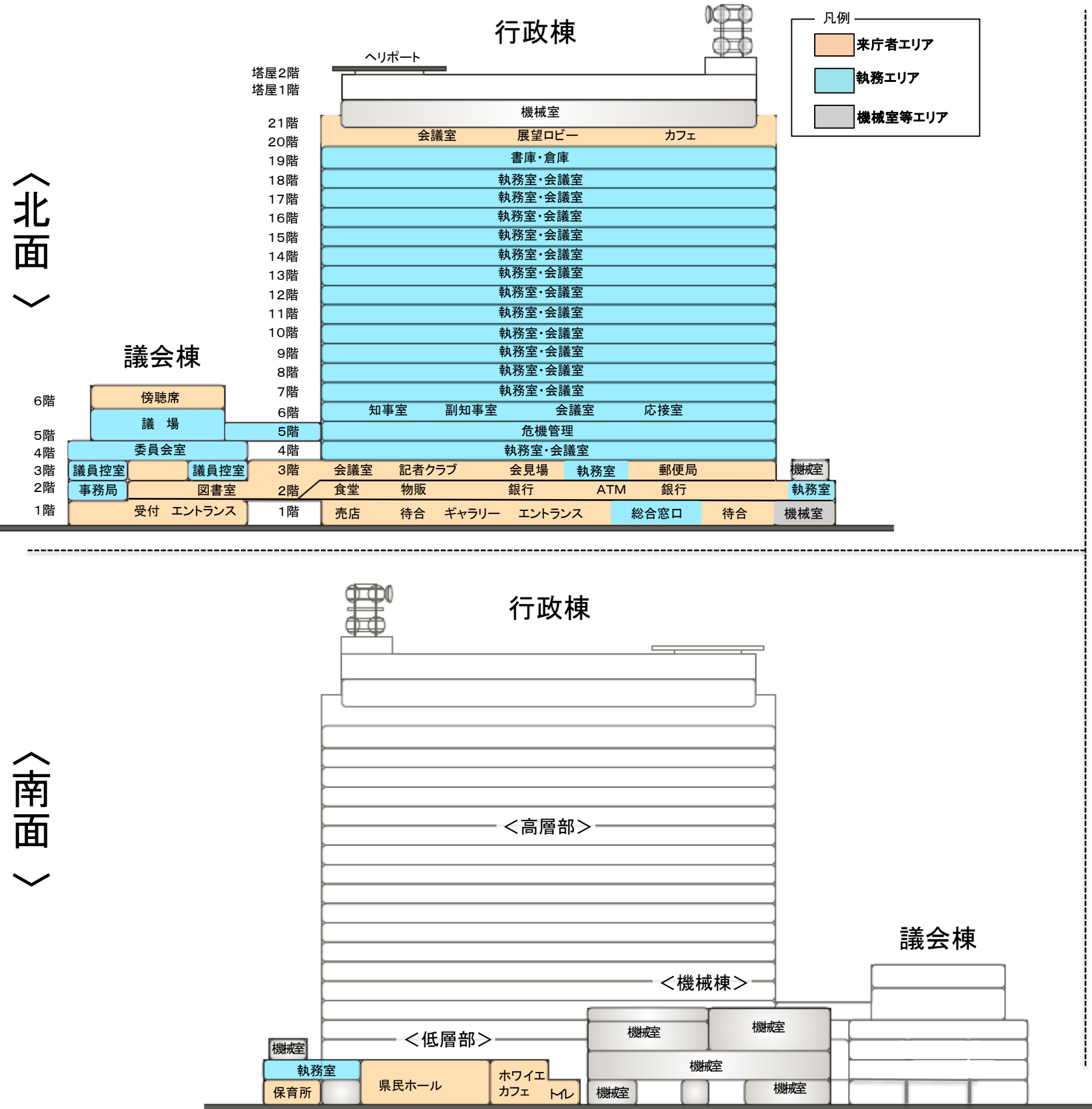
- ・ 正面玄関を1階とし、バリアフリーに配慮するほか、分かりやすい案内サインや誘導設備を導入
- ・ 一般車、バス・タクシー、公用車の通行エリアと歩行者動線を整理し、安全を確保
- ・ バス停や車椅子用駐車場等から庁舎への移動時、雨に濡れることのないよう、建物前に庇を設置



配置・動線計画図

※外構計画については平成31年2月時点の案です

2-2 各階の構成

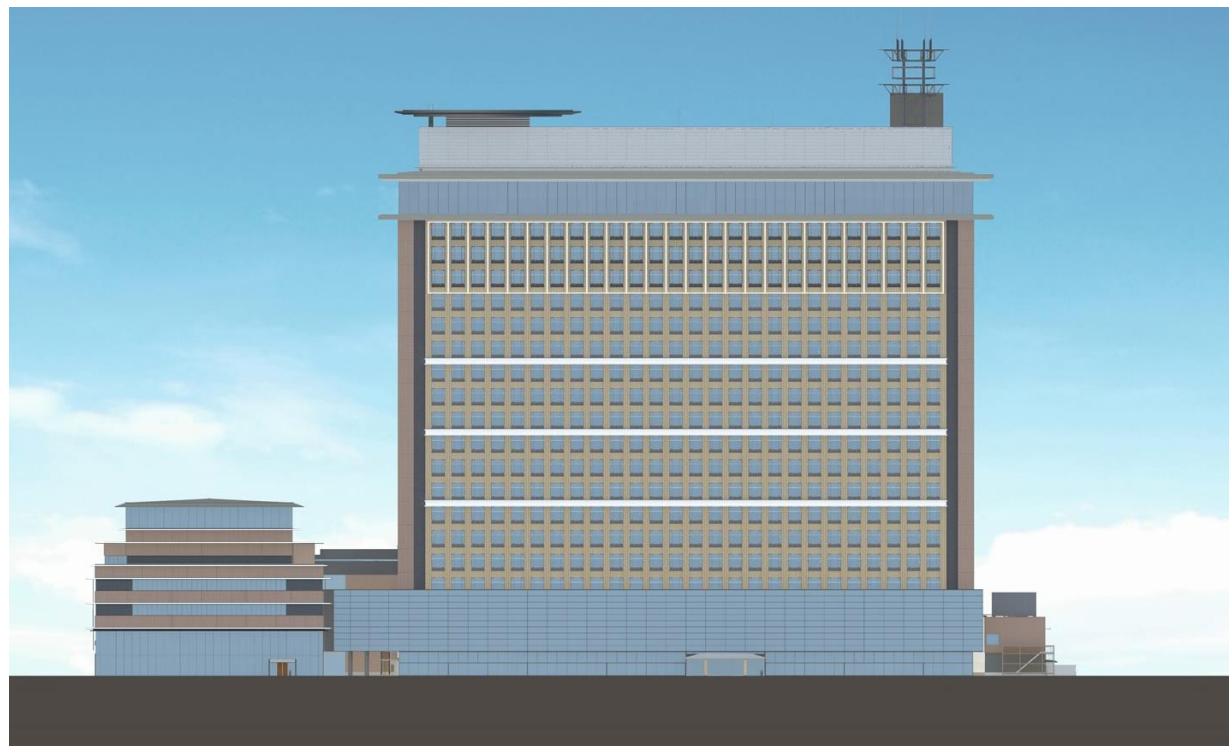


建物規模表

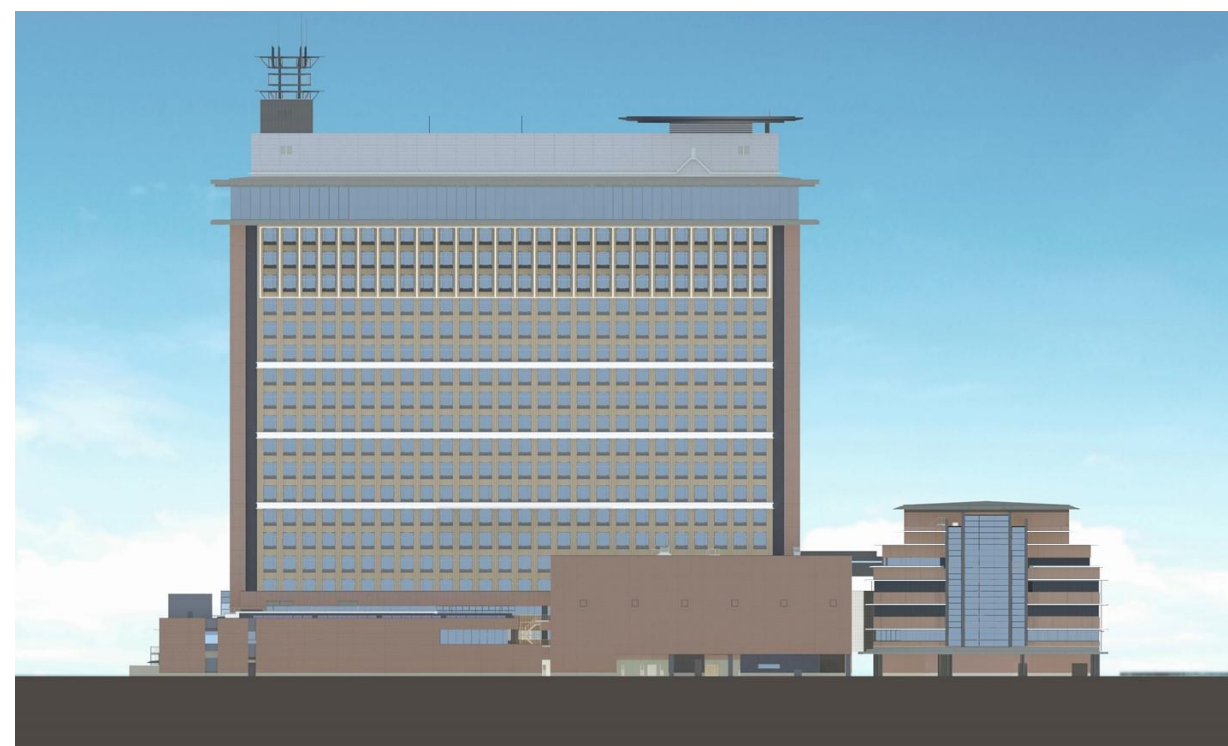
階数	行政棟			議会棟
	＜高層部＞	＜低層部＞	＜機械棟＞	
高さ(m)	106	15	22	32
面積計(m ²)	61,854	3,190	3,259	13,937
各階面積	塔屋2階	65	-	-
	塔屋1階	133	-	-
	21階	1,838	-	-
	20階	2,993	-	-
	19階	2,904	-	-
	18階	2,904	-	-
	17階	2,904	-	-
	16階	2,895	-	-
	15階	2,895	-	-
	14階	2,895	-	-
	13階	2,895	-	-
	12階	2,895	-	-
	11階	2,895	-	-
	10階	2,895	-	-
	9階	2,904	-	-
	8階	2,904	-	-
	7階	2,904	-	-
6階	2,904	-	-	1,239
5階	2,963	-	-	1,953
4階	2,904	-	(塔屋) 151	2,539
3階	3,093	173	482	2,573
2階	3,458	954	1,320	2,339
1階	3,814	2,063	1,306	3,294

2-3 立面計画

北側立面図



南側立面図



東側立面図

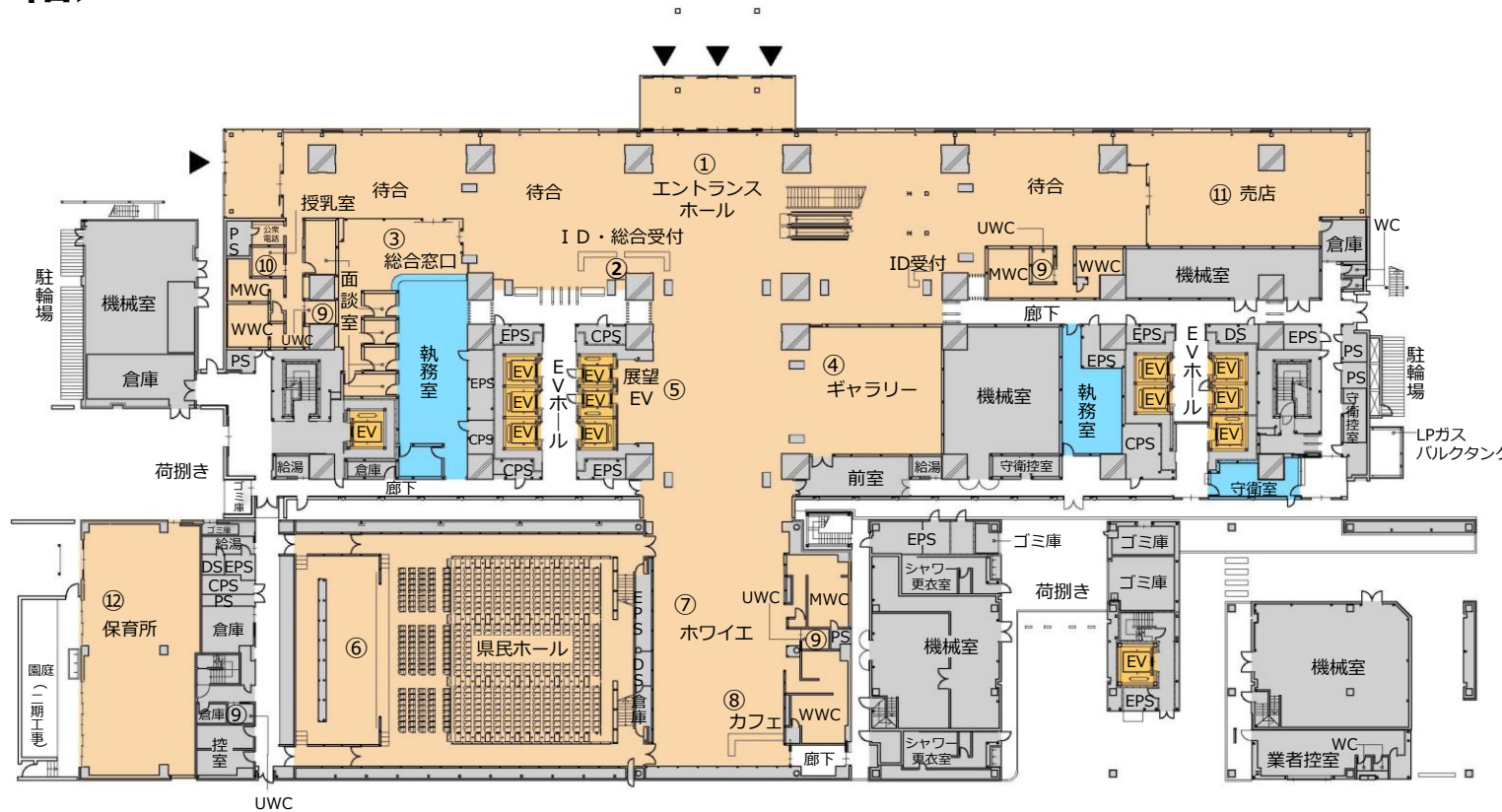


西側立面図



2-4 行政棟

<1階>



【1階】

- ① エントランスホール
内装に木やタイルを多く用いるほか、明るく開放的な空間として整備
- ② 総合受付
メインエントランス付近に、来庁者への庁舎案内と入館手続きなどを行う総合受付を配置
- ③ 総合窓口
県民からの問い合わせへの対応や、情報公開手続きなどを行う総合窓口を配置
- ④ ギャラリー
世界遺産、観光資源等に関する情報発信や、県産品等を紹介するギャラリーを設置
- ⑤ 展望エレベーター
1階、2階、3階から、20階の展望フロアに直行できるエレベーターを設置
- ⑥ 県民ホール
シンポジウムや講演会、表彰式典等にも活用できる500人規模の大ホールを設置
- ⑦ ホワイエ
県民ホール前に、明るく開放感のあるホワイエを設置
- ⑧ カフェ
ホワイエにカフェを設置
- ⑨ 多目的トイレ（UWC）
車椅子使用者、子ども連れの方等が使用しやすい機能を備えた多目的トイレを設置
- ⑩ 授乳室
乳幼児連れの方が気軽に訪れることができるよう、調乳器を備えた授乳室を設置
- ⑪ 売店
来庁される方誰もが利用できる売店を設置
- ⑫ 保育所
仕事と子育てが両立できる職場環境の整備に向け、職員に加え地域の方も利用可能な保育所を設置



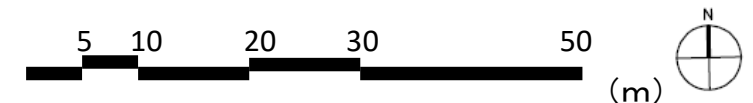
エントランスホール



県民ホール

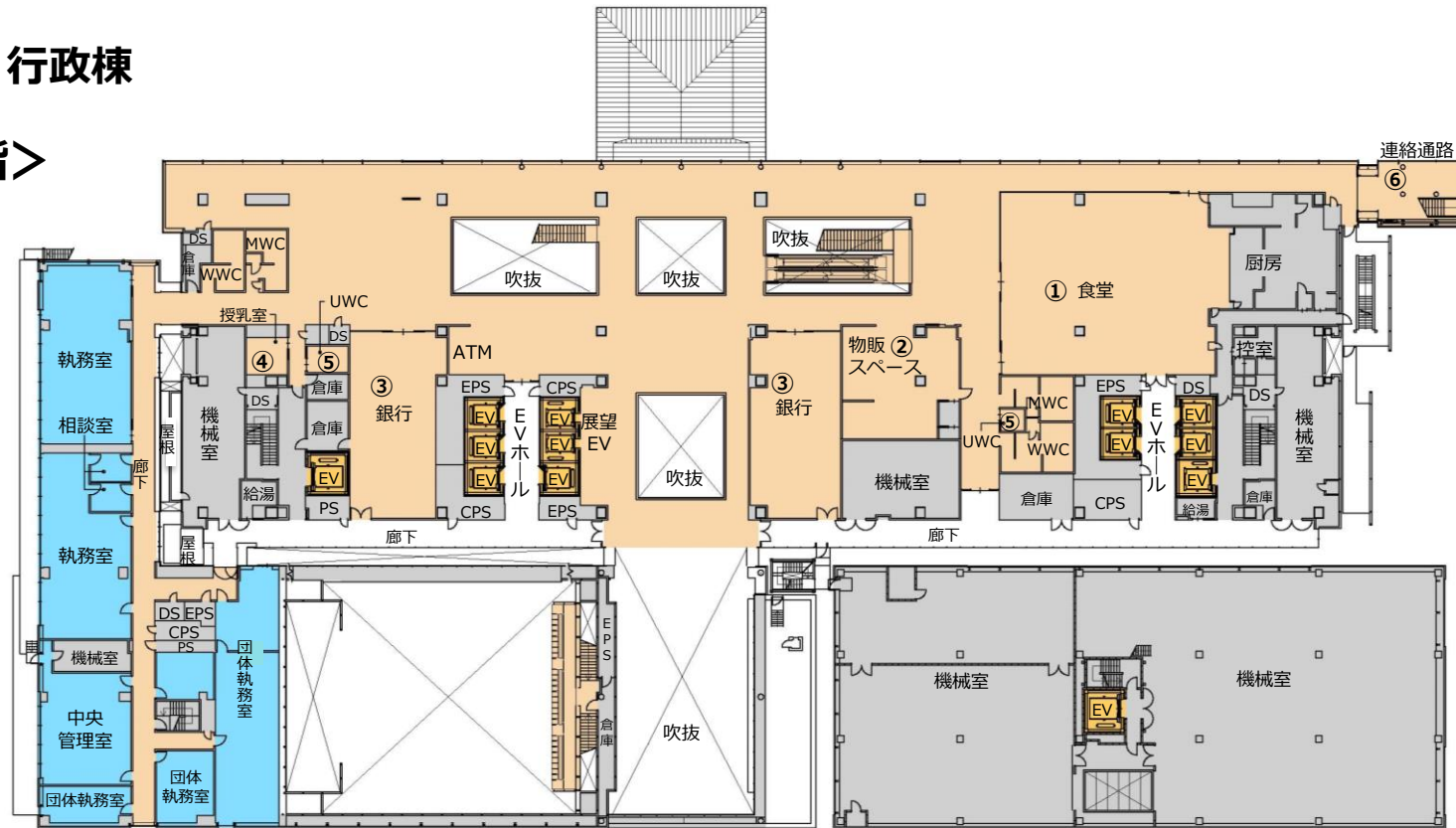
【凡例】

: 来庁者エリア、
 : 執務エリア、
 : 機械室等エリア、
 UWC: 多目的トイレ、MWC: 男性用トイレ、WWC: 女性用トイレ
 EV: エレベーター、EPS: 電力配線スペース、CPS: 通信配線スペース、DS: ダクトスペース、PS: 配管スペース



2-4 行政棟

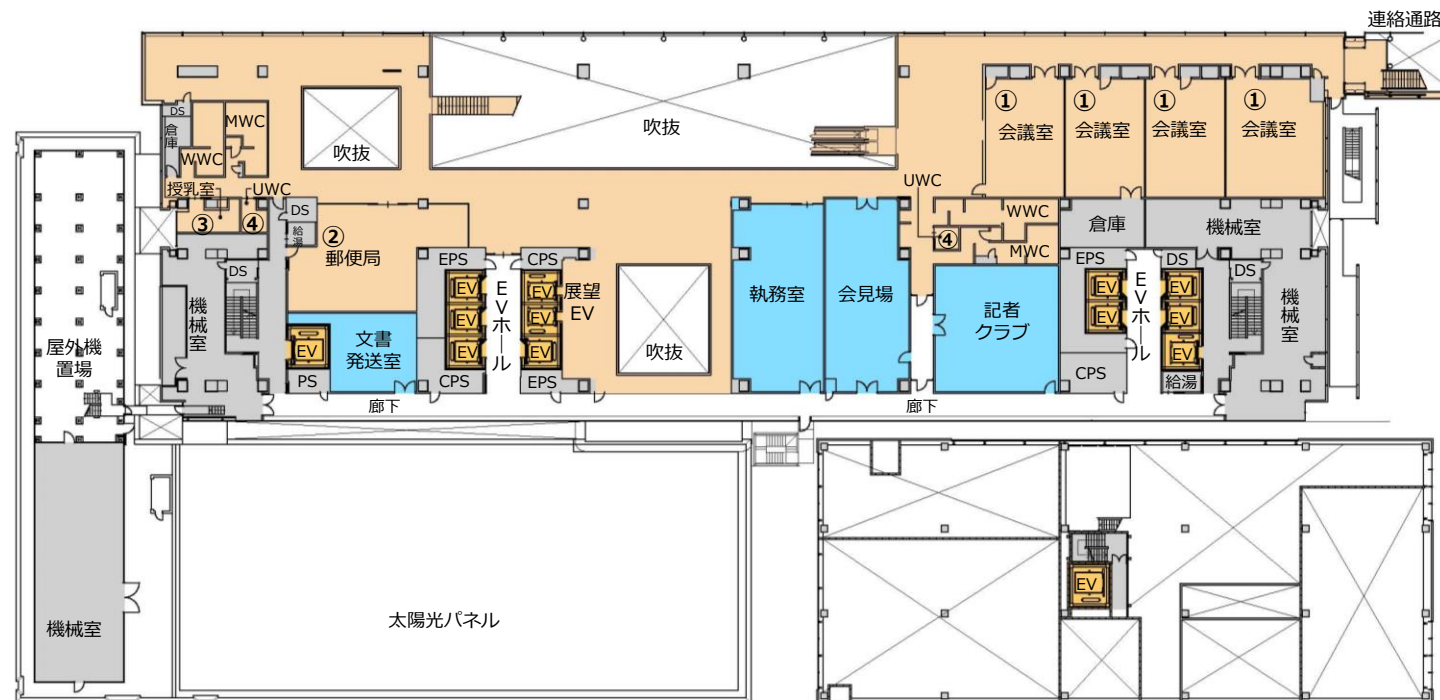
<2階>



【2階】

- ① 食堂
来庁される方誰もが利用できる食堂を設置
- ② 物販スペース
来庁される方誰もが利用できる、書籍など様々な物品の販売スペースを設置
- ③ 銀行
利便施設として銀行を配置
- ④ 授乳室
乳幼児連れの方が気軽に訪れることができるよう、調乳器を備えた授乳室を設置
- ⑤ 多目的トイレ（UWC）
車椅子使用者、子ども連れの方等が使用しやすい機能を備えた多目的トイレを設置
- ⑥ 議会棟との連絡通路
行政棟と議会棟をつなぐ連絡通路を2階と5階に設置

<3階>

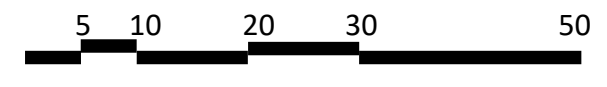


【3階】

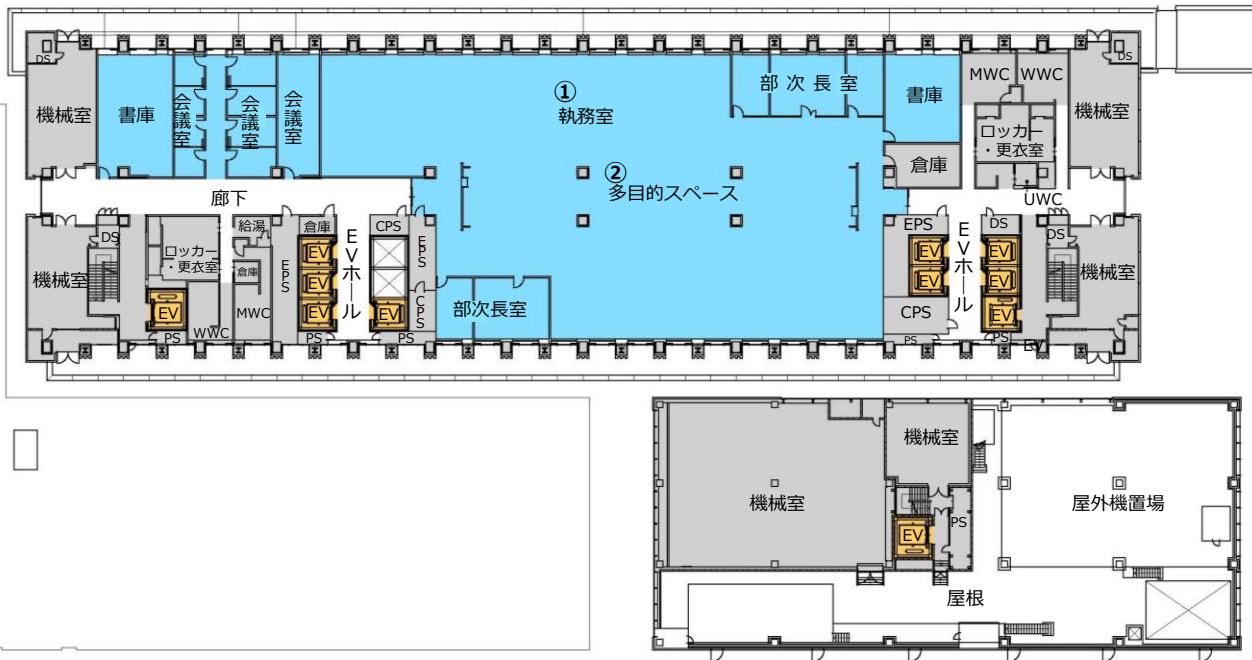
- ① 会議室
職員同士の打合せや、説明会等を行う会議室を設置
- ② 郵便局
利便施設として郵便局を配置
- ③ 授乳室
乳幼児連れの方が気軽に訪れることができるよう、調乳器を備えた授乳室を設置
- ④ 多目的トイレ（UWC）
車椅子使用者、子ども連れの方等が使用しやすい機能を備えた多目的トイレを設置

【凡例】

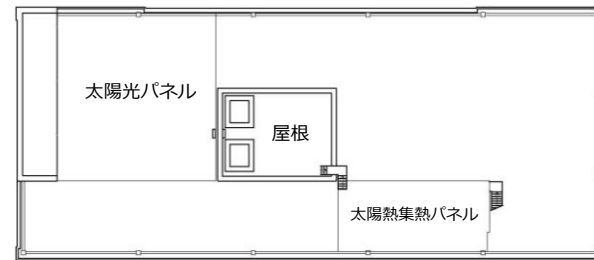
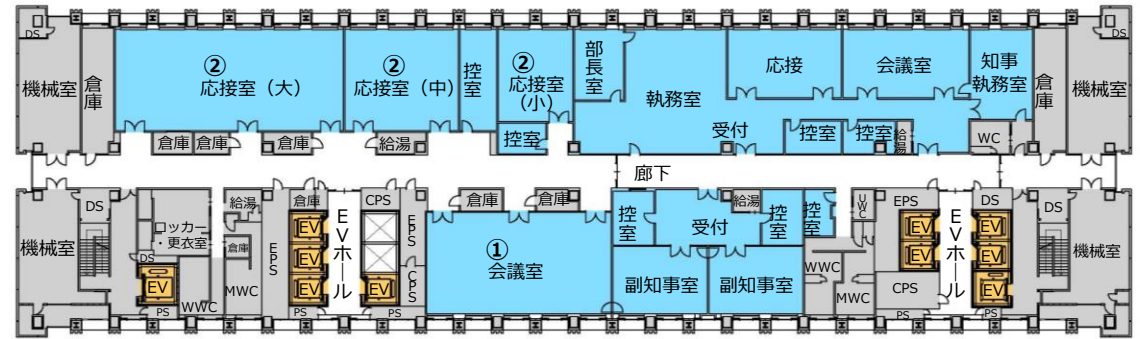
: 来庁者エリア、
 : 執務エリア、
 : 機械室等エリア、
 UWC: 多目的トイレ、MWC: 男性用トイレ、WWC: 女性用トイレ
 EV: エレベーター、EPS: 電力配線スペース、CPS: 通信配線スペース、DS: ダクトスペース、PS: 配管スペース



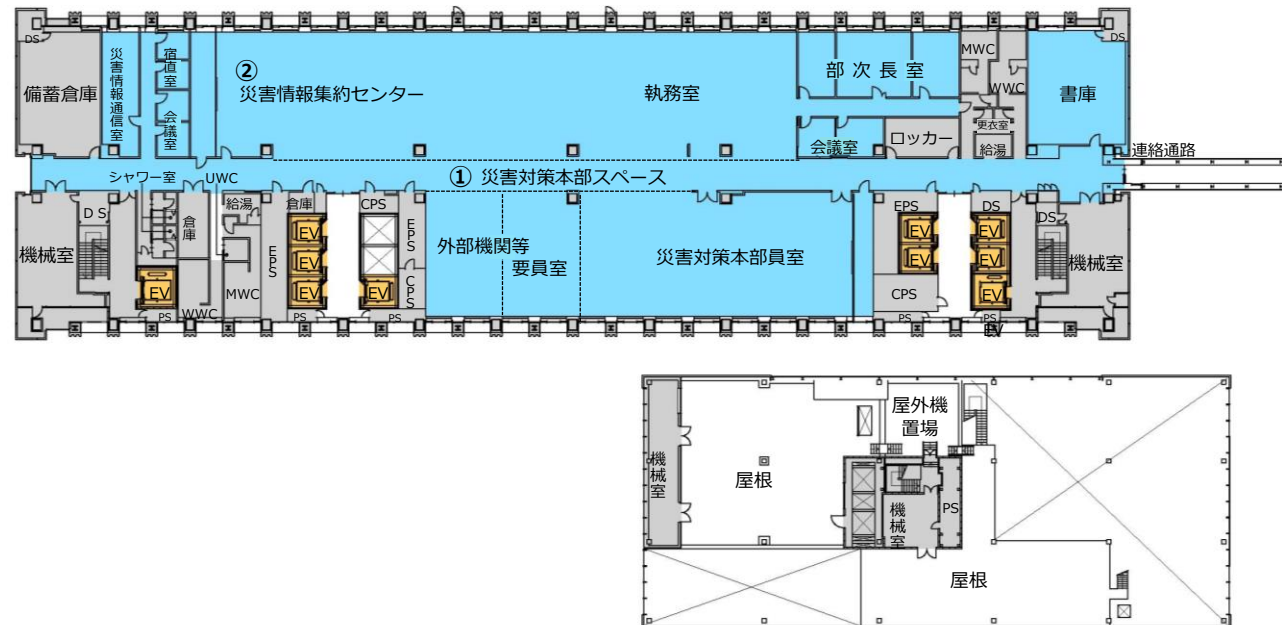
2-4 行政棟 ＜4階＞



＜6階＞



＜5階＞



【4階】

- ① 執務室
執務室は課室の仕切りのないオープンフロア形式で配置
- ② 多目的スペース
打合せ等に使用できる多目的スペースを設置

【5階】

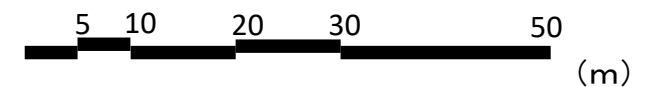
- ① 災害対策本部スペース
災害時における災害対策本部員会議の開催や、災害対応に従事する職員等が連携して活動を行う災害対策本部スペース
平常時は、パーティションで仕切り、会議室等として使用
- ② 災害情報集約センター
災害発生時、迅速・的確な対応を行うために、情報の収集や集約を行う災害情報集約センター

【6階】

- ① 会議室
県幹部職員が県政方針の議論等を行う会議室
- ② 応接室
様々な来客への対応や表彰等の式典を行う応接室

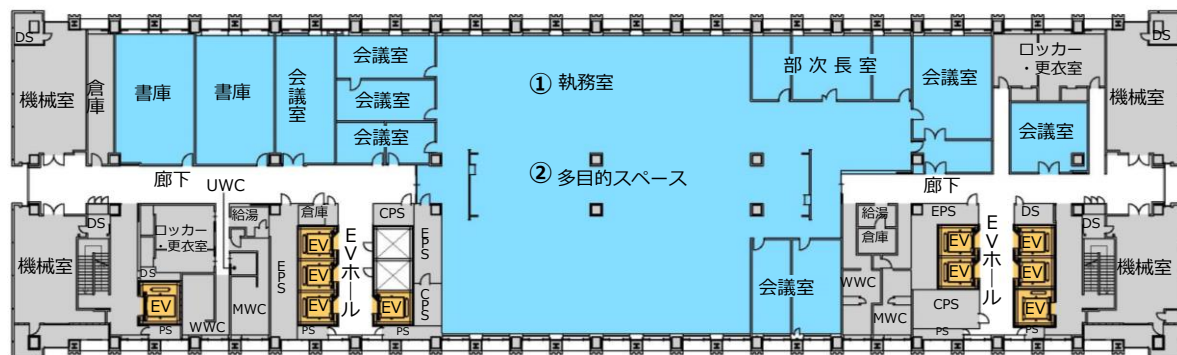
【凡例】

: 来庁者エリア、
 : 執務エリア、
 : 機械室等エリア、
 UWC: 多目的トイレ、MWC: 男性用トイレ、WWC: 女性用トイレ
 EV: エレベーター、EPS: 電力配線スペース、CPS: 通信配線スペース、DS: ダクトスペース、PS: 配管スペース



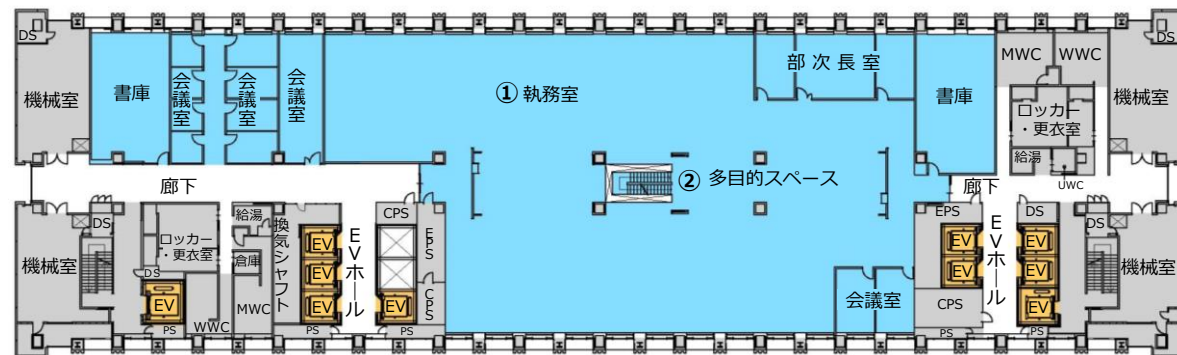
2-4 行政棟

<7階>

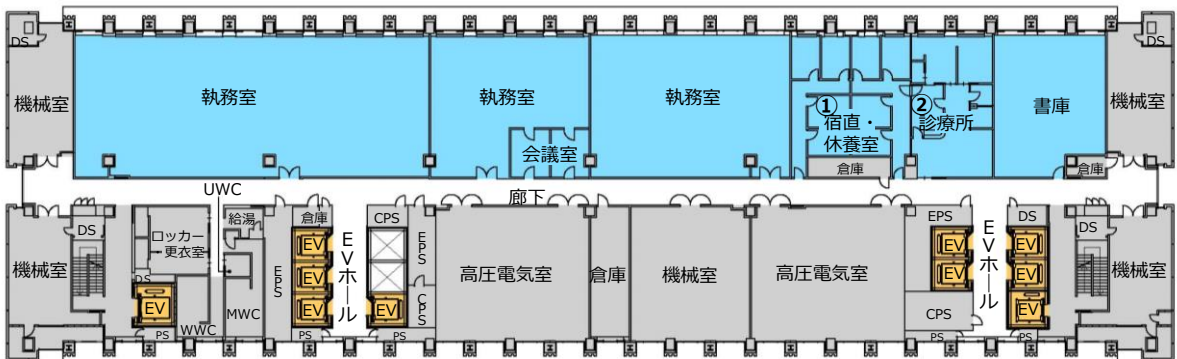


<10・12・14・16階>

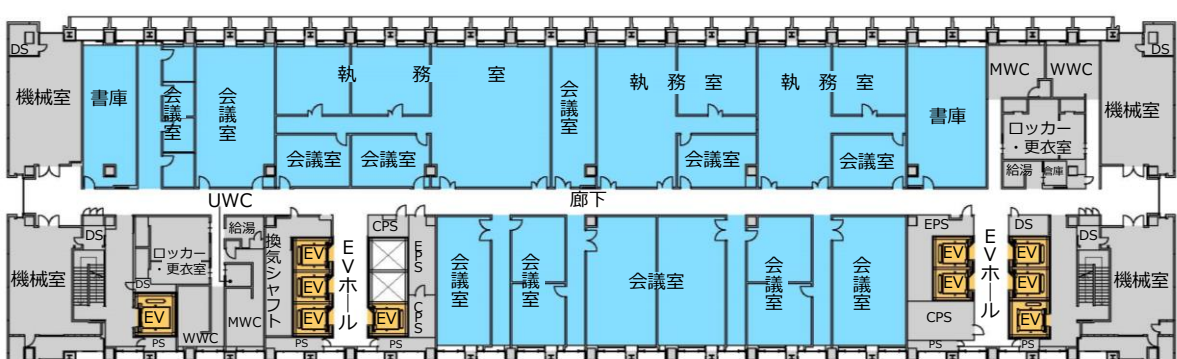
※中央階段は10階のレイアウト



<8階>

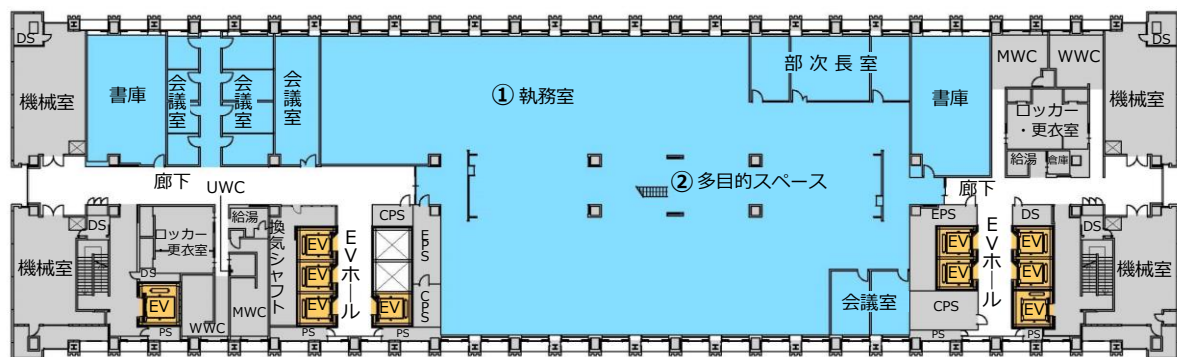


<17階>

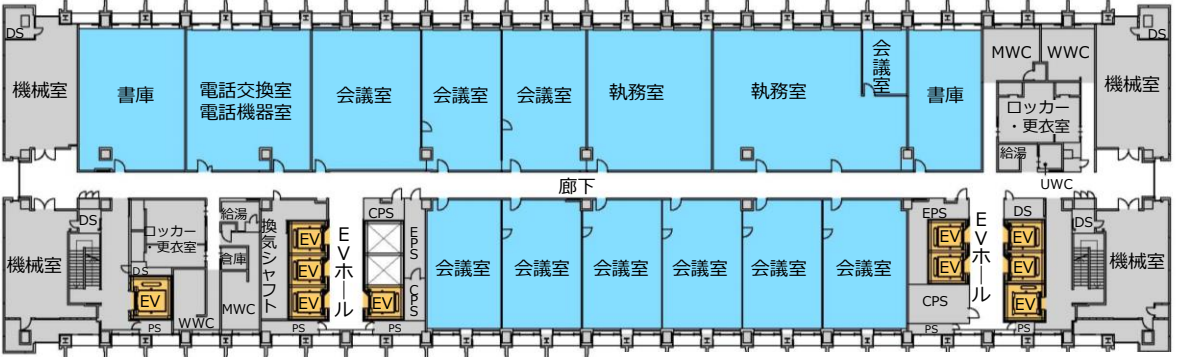


<9・11・13・15階>

※中央階段は9階のレイアウト



<18階>



【8階】

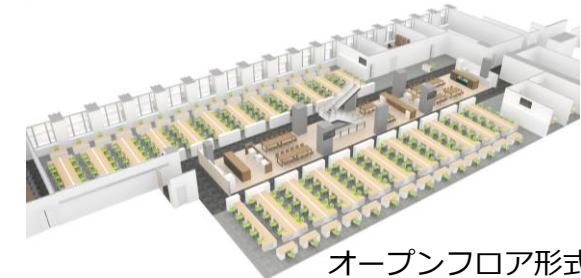
- ① 宿直・休養室
職員用の宿直室・休養室を設置
- ② 診療所
福利厚生施設として、診療所を設置

【7、9～16階<共通>】

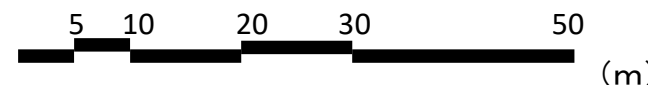
- ① 執務室
執務室は課室の仕切りのないオープンフロア形式で配置
- ② 多目的スペース
各階執務室の中央部分に、打合せ等に使用できる多目的スペースを設置
9～16階においては、別フロアとの連携を容易にするための階段を設置

【凡例】

: 来庁者エリア、
 : 執務エリア、
 : 機械室等エリア、
 UWC: 多目的トイレ、MWC: 男性用トイレ、WWC: 女性用トイレ
 EV: エレベーター、EPS: 電力配線スペース、CPS: 通信配線スペース、DS: ダクトスペース、PS: 配管スペース

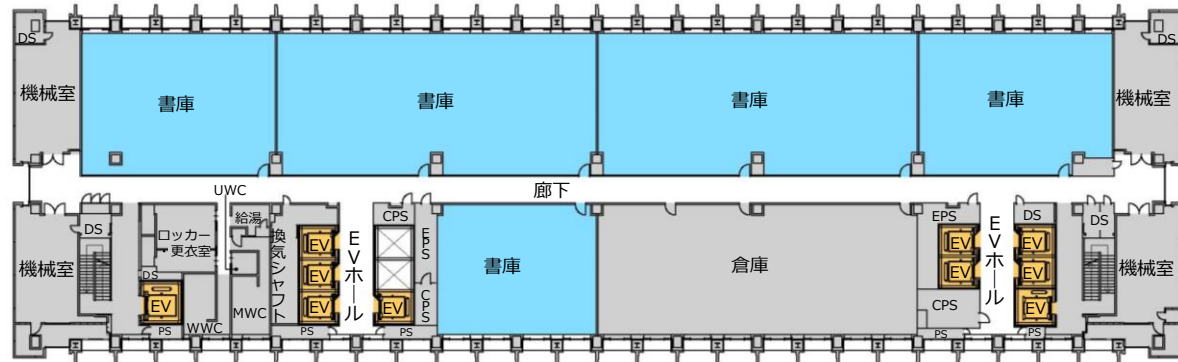


オープンフロア形式の執務室

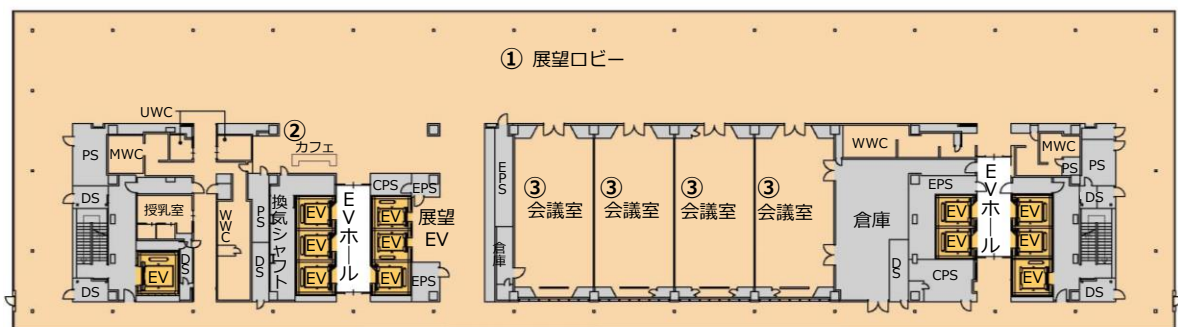


2-4 行政棟

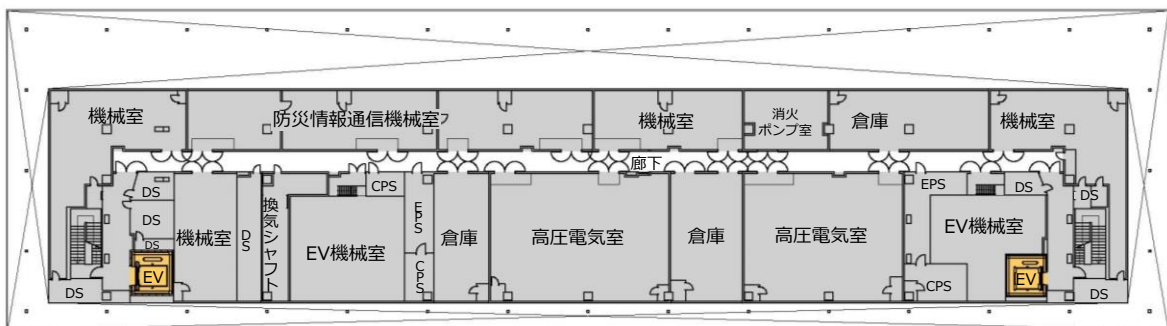
<19階>



<20階>



<21階>



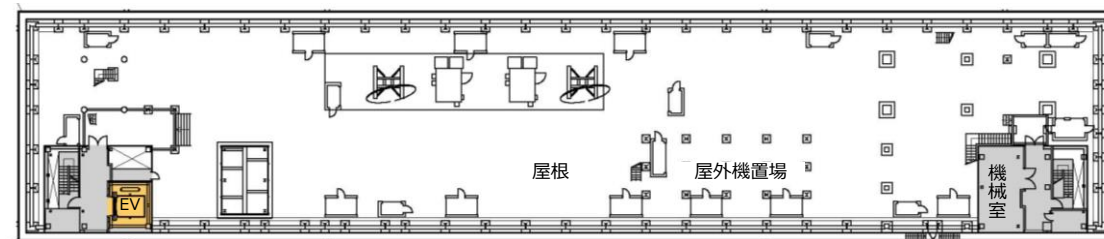
【20階】

- ① 展望ロビー
岐阜の山々や清流、岐阜の街並みを一望できる展望ロビーを設置
- ② カフェ
展望ロビーにカフェを設置
- ③ 会議室
職員同士の打合せや、説明会等を行う会議室を設置

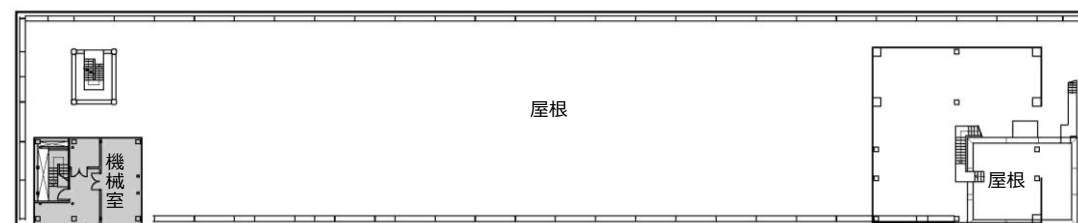
【凡例】

: 来庁者エリア、
 : 執務エリア、
 : 機械室等エリア、
 UWC: 多目的トイレ、MWC: 男性用トイレ、WWC: 女性用トイレ
 EV: エレベーター、EPS: 電力配線スペース、CPS: 通信配線スペース、DS: ダクトスペース、PS: 配管スペース

<塔屋1階>



<塔屋2階>



<屋上ヘリポート>

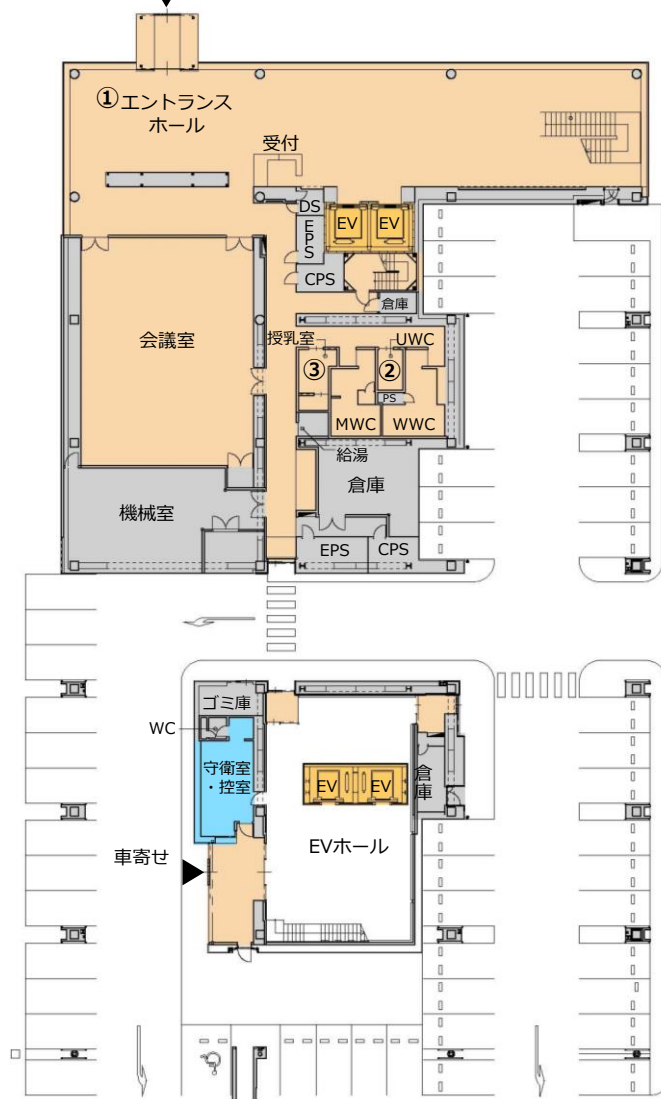


【屋上ヘリポート】

- ① 屋上ヘリポート
建物火災時等の消防活動や避難のための緊急用のヘリポートを設置



2-5 議会棟 ＜1階＞



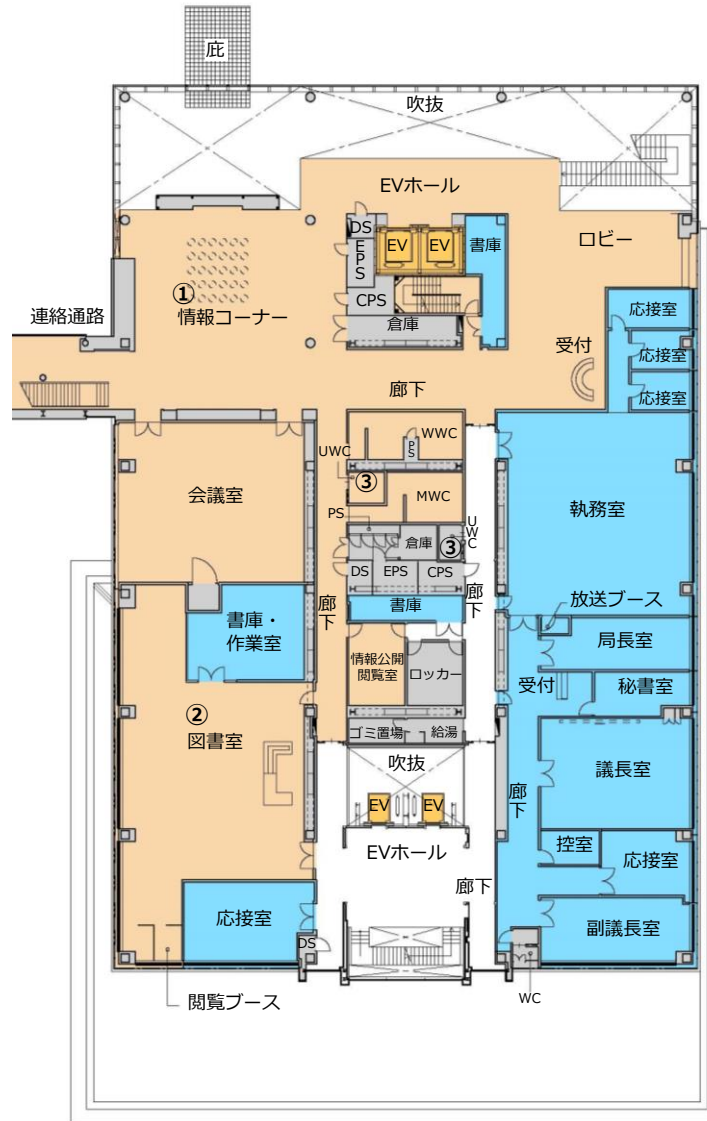
【1階】

- ① エントランスホール
2層吹抜による明るく開放的な空間とし、受付を分かりやすい場所に配置
- ② 多目的トイレ (UWC)
車椅子使用者、子ども連れの方等が使用しやすい機能を備えた多目的トイレを設置
- ③ 授乳室
乳幼児連れの方でも気軽に訪れることができるよう、調乳器を備えた授乳室を設置

【凡例】

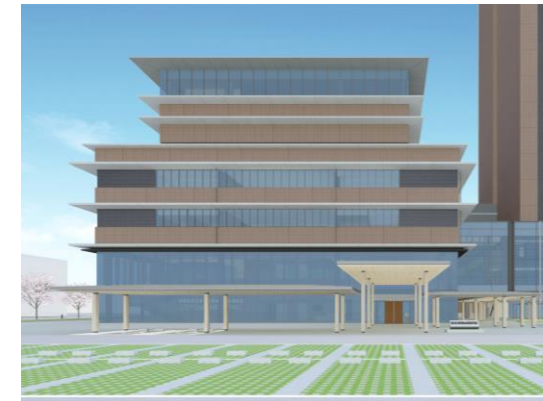
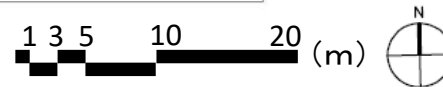
: 来庁者エリア、
 : 執務エリア、
 : 機械室等エリア、
 UWC: 多目的トイレ、MWC: 男性用トイレ、WWC: 女性用トイレ
 EV: エレベーター、EPS: 電力配線スペース、CPS: 通信配線スペース、DS: ダクトスペース、PS: 配管スペース

＜2階＞

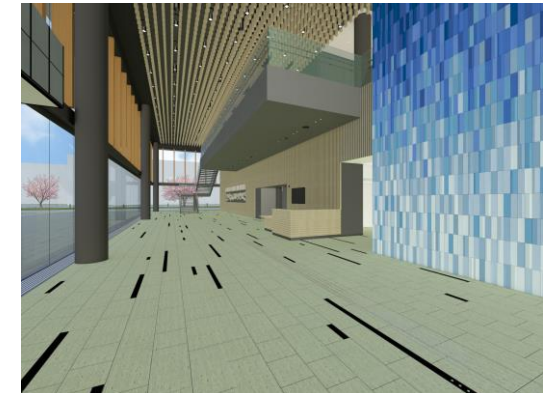


【2階】

- ① 情報コーナー
本会議、委員会の視聴等ができる情報コーナーを設置
- ② 図書室
来庁者も利用できる図書室
効率的に調査研究等を行えるよう、閲覧ブースを設置
- ③ 多目的トイレ (UWC)
車椅子使用者、子ども連れの方等が使用しやすい機能を備えた多目的トイレを設置



議会棟正面

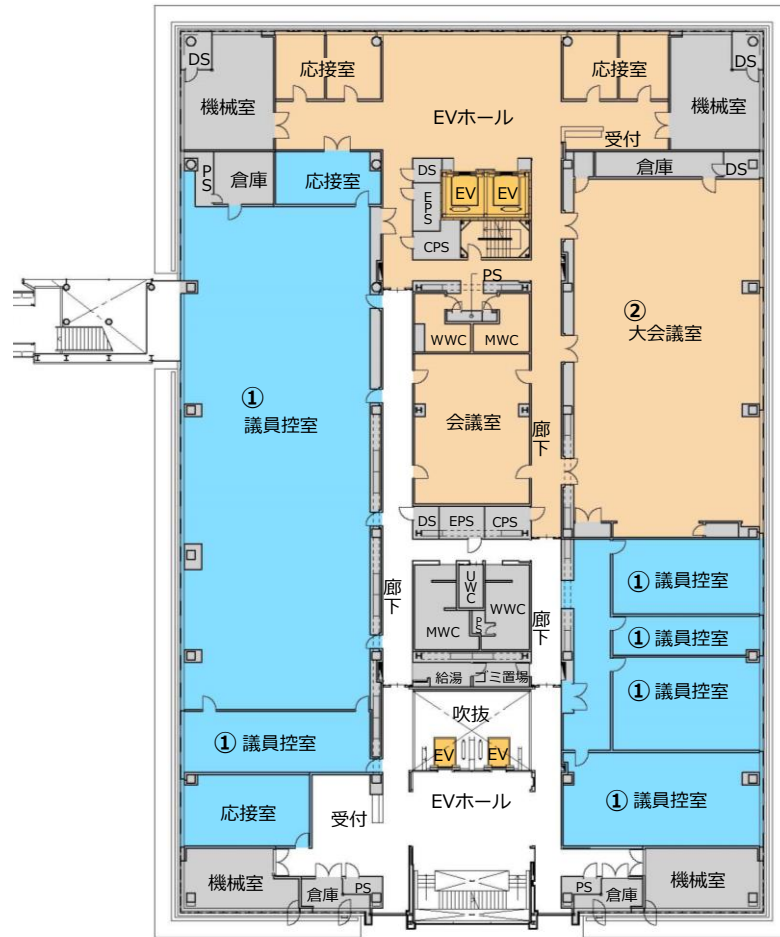


1階 エントランスホール



2階 情報コーナー

2-5 議会棟 ＜3階＞



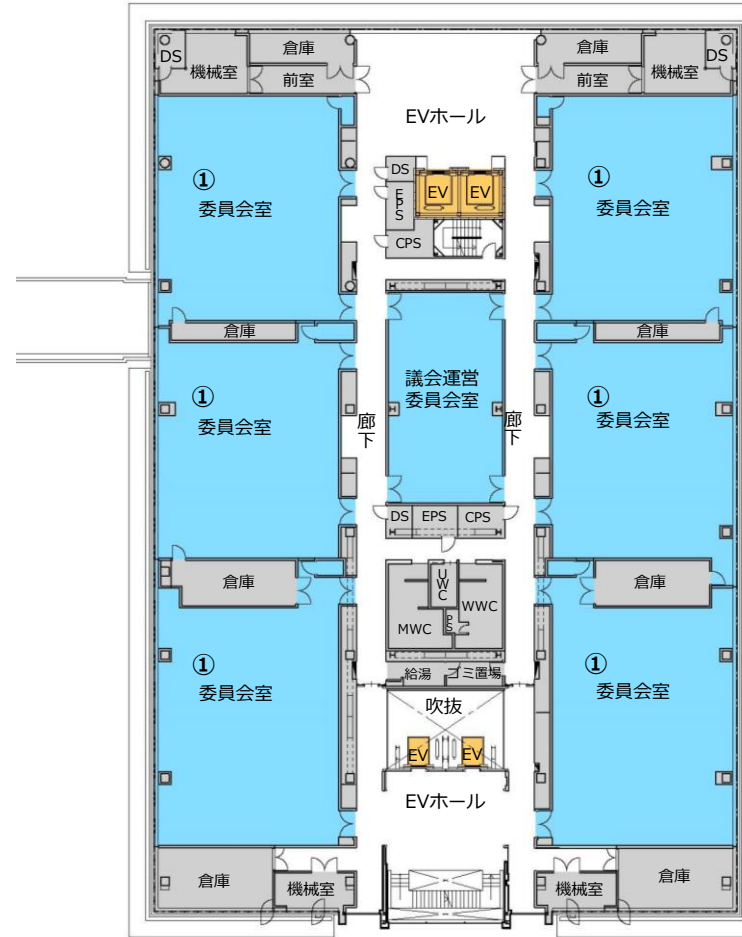
【3階】

- ① 議員控室
会派構成の変更にも柔軟に対応できる控室
- ② 大会議室
多様な会議形式に応じ3分割可能な大会議室
円滑な会議進行のため天井スクリーンやスピーカーを設置

【凡例】

: 来庁者エリア、
 : 執務エリア、
 : 機械室等エリア、
 UWC: 多目的トイレ、MWC: 男性用トイレ、WVC: 女性用トイレ
 EV: エレベーター、EPS: 電力配線スペース、CPS: 通信配線スペース、DS: ダクトスペース、PS: 配管スペース

＜4階＞



【4階】

- ① 委員会室
常任委員会、特別委員会併用の委員会室
傍聴席や記者席を含め十分なスペースを確保



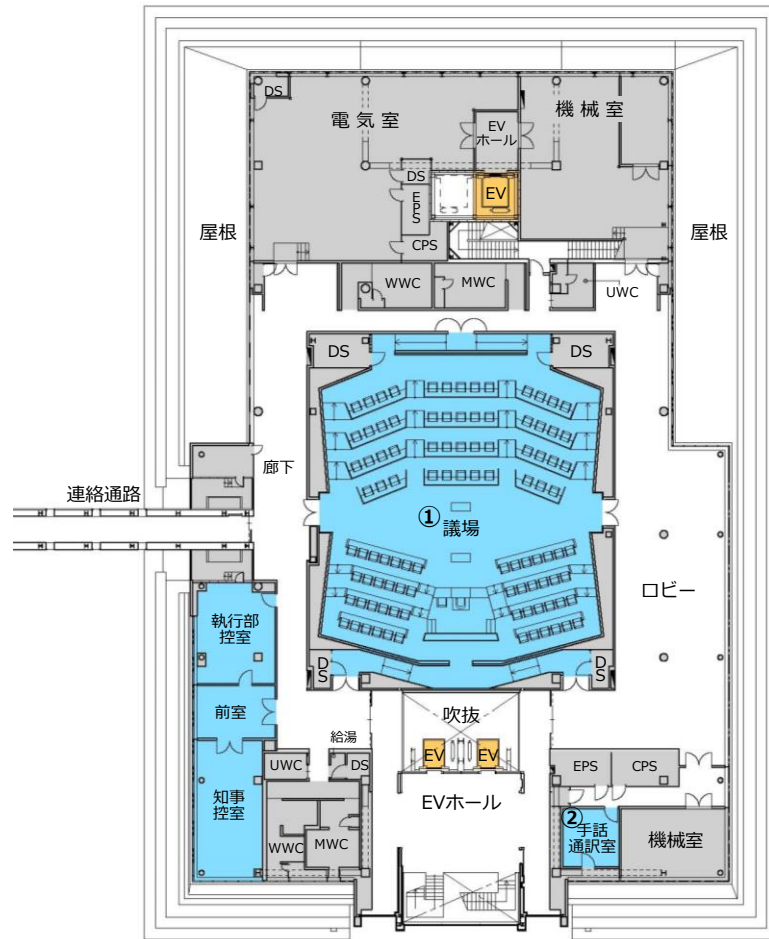
3階 大会議室



4階 委員会室

2-5 議会棟

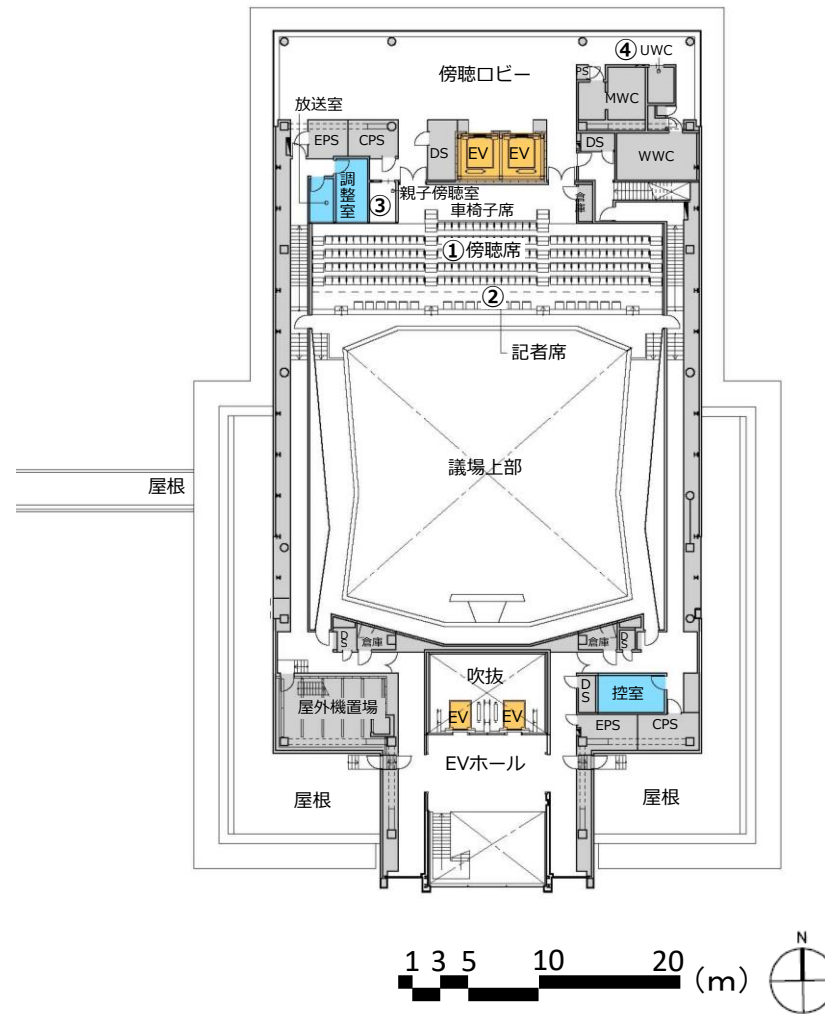
<5階>



【5階】

- ① 議場
議場の内装にタイルや木を多く用いるほか、木製家具を導入
車椅子でも席に寄り付けるよう、議場内にスロープを設置
- ② 手話通訳室
聴覚障がいのある方が傍聴できるよう、手話通訳室を設置
傍聴席に設置するモニター等で手話通訳を表示

<6階>



【6階】

- ① 傍聴席
傍聴席を192席設置し、うち車椅子スペースとして10
席分確保
- ② 記者席
TVカメラや新聞記者などのメディア用スペース
- ③ 親子傍聴室
子ども連れの方でも傍聴できるよう、専用の傍聴室を設置
- ④ 多目的トイレ (UWC)
車椅子使用者、子ども連れの方等が使用しやすい機能を
備えた多目的トイレを設置



5階 議場



6階 傍聴席

【凡例】

: 来庁者エリア、
 : 執務エリア、
 : 機械室等エリア、
 UWC: 多目的トイレ、MWC: 男性用トイレ、WWC: 女性用トイレ
 EV: エレベーター、EPS: 電力配線スペース、CPS: 通信配線スペース、DS: ダクトスペース、PS: 配管スペース