

問13-2 不足している「高齢者」「障がい者」に対する福祉サービス

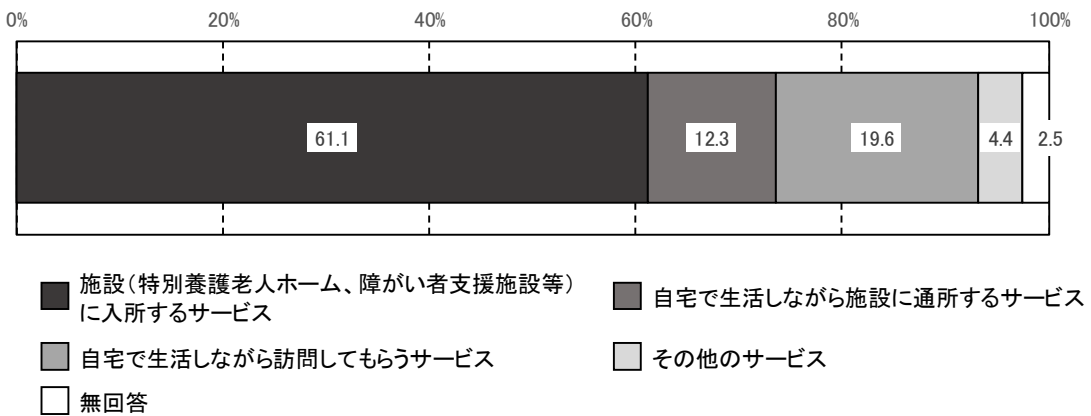
問13-2 「不足している」と答えた方にお尋ねします。不足していると思う「高齢者」「障がい者」に対する福祉サービスなどは何ですか。(それぞれ1つずつ)

【不足している「高齢者」に対する福祉サービス】

不足している「高齢者」に対する福祉サービスについて全体(図13-2-1)で見ると、「施設(特別養護老人ホーム、障がい者支援施設等)に入所するサービス」が61.1%と最も高く、次いで「自宅で生活しながら訪問してもらうサービス」(19.6%)、「自宅で生活しながら施設に通所するサービス」(12.3%)、の順となっている。

図13-2-1 不足している「高齢者」に対する福祉サービス

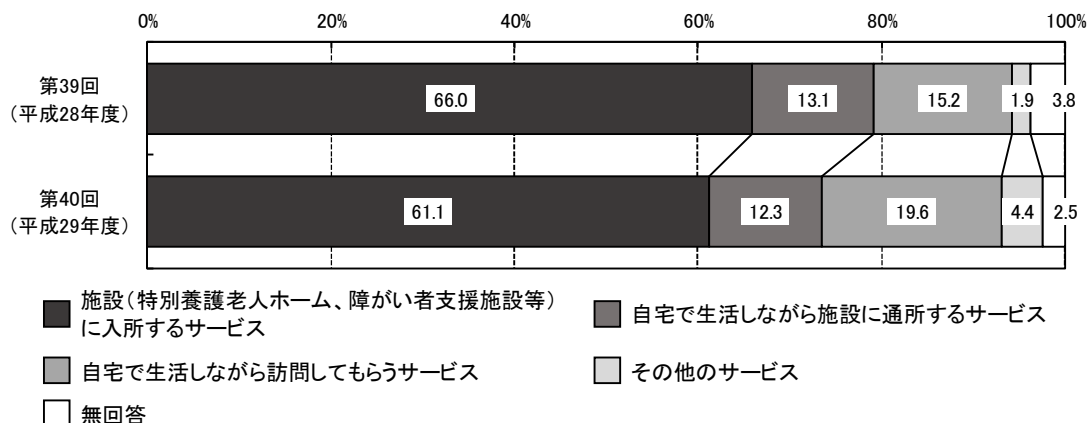
回答者数(n=592)※



※ 問13で「高齢者」に対する福祉サービスが「不足している」と答えた方のみ

不足している「高齢者」に対する福祉サービスについて前回比較(図13-2-2)で見ると、前回に比べて「施設(特別養護老人ホーム、障がい者支援施設等)に入所するサービス」が4.9ポイント、「自宅で生活しながら施設に通所するサービス」が0.8ポイント、それぞれ減少している。「自宅で生活しながら訪問してもらうサービス」が4.4ポイント増加している。

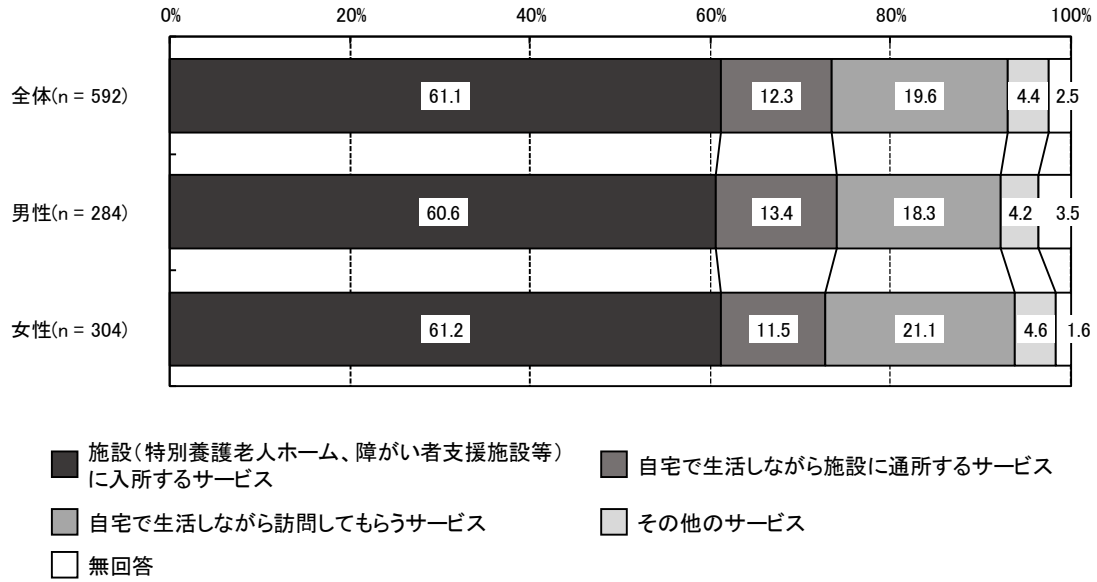
図13-2-2 【前回比較】不足している「高齢者」に対する福祉サービス



※ 第38回調査では、すべての方に「不足している「高齢者」に対する福祉サービス」を聞いている。

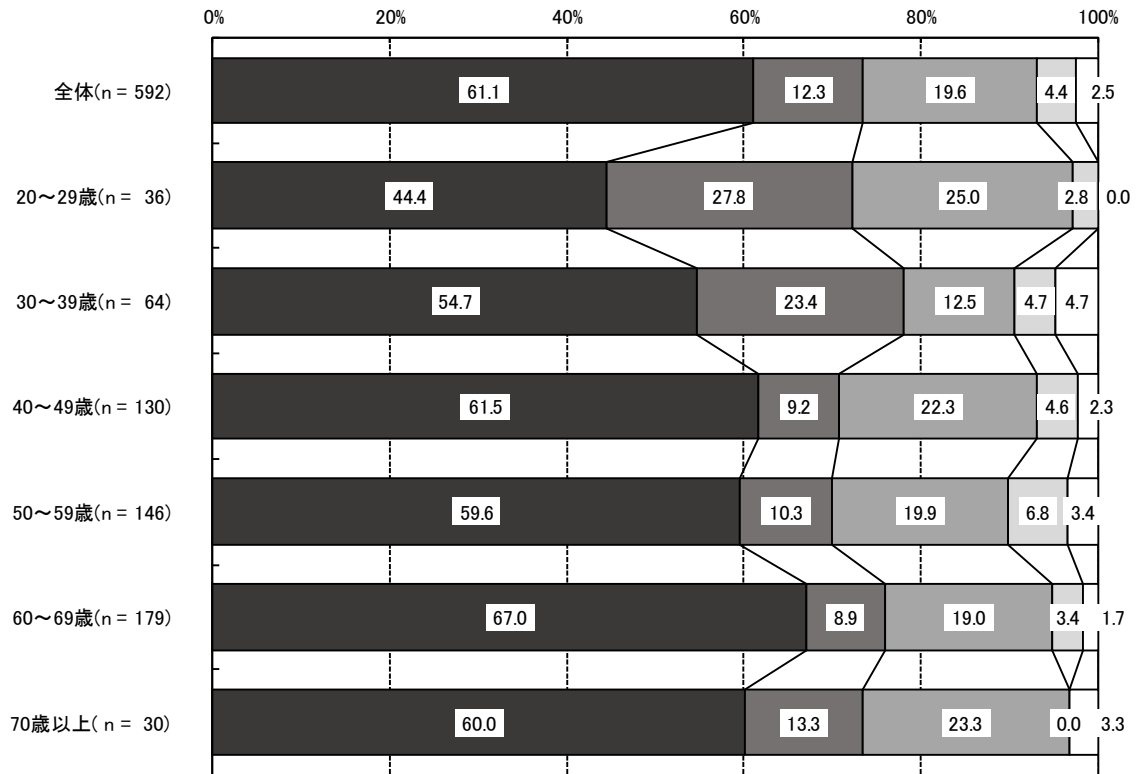
不足している「高齢者」に対する福祉サービスについて性別（図 13-2-3）で見ると、男女ともに「施設（特別養護老人ホーム、障がい者支援施設等）に入所するサービス」が最も高く、男性が 60.6%、女性が 61.2%となっている。

図 13-2-3 【性別】 不足している「高齢者」に対する福祉サービス



不足している「高齢者」に対する福祉サービスについて年代別（図 13-2-4）で見ると、いずれの年代においても「施設（特別養護老人ホーム、障がい者支援施設等）に入所するサービス」が最も高く、そのうち60歳代が67.0%と最も高くなっている。

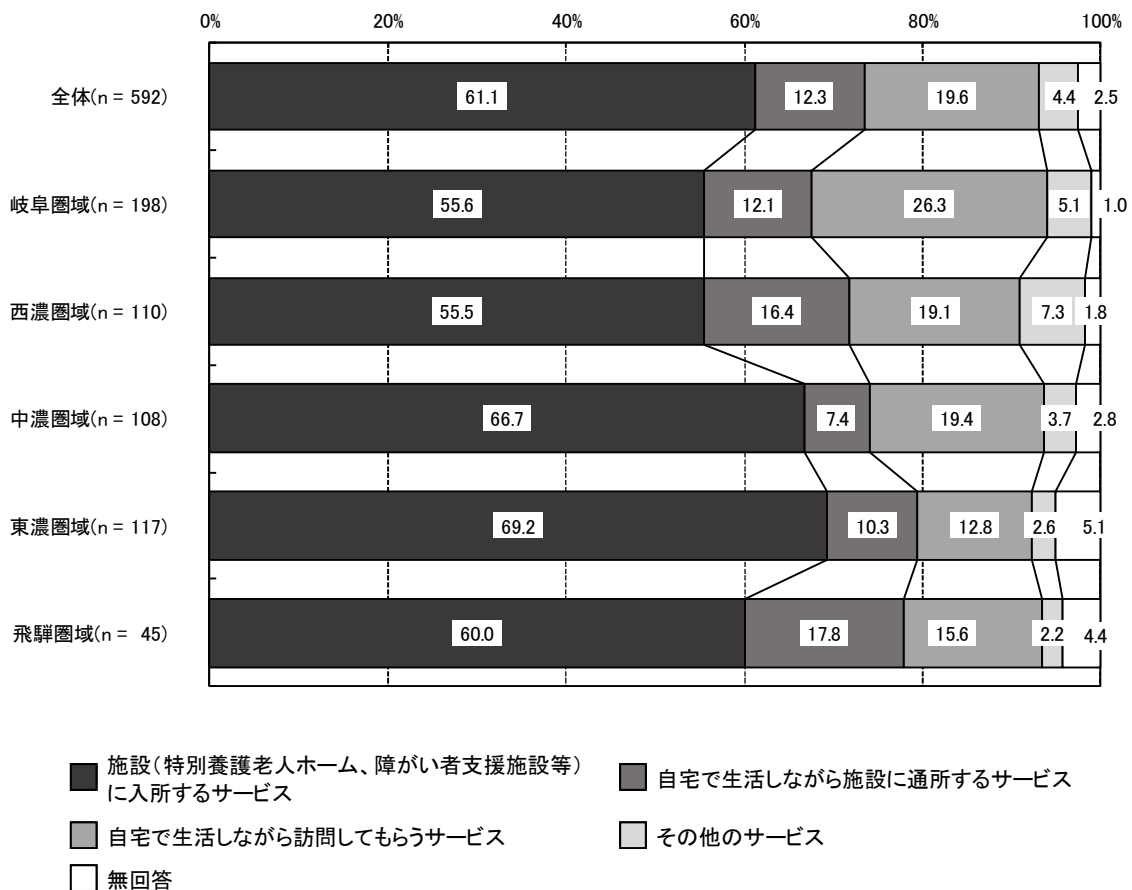
図 13-2-4 【年代別】 不足している「高齢者」に対する福祉サービス



- 施設（特別養護老人ホーム、障がい者支援施設等）に入所するサービス
- 自宅で生活しながら施設に通所するサービス
- 自宅で生活しながら訪問してもらうサービス
- その他のサービス
- 無回答

不足している「高齢者」に対する福祉サービスについて居住圏域別（図 13-2-5）で見ると、いずれの居住圏域においても「施設（特別養護老人ホーム、障がい者支援施設等）に入所するサービス」が最も高く、そのうち東濃圏域が 69.2%と最も高くなっている。「自宅で生活しながら訪問してもらうサービス」では岐阜圏域が 26.3%と、他の居住圏域と比較して高くなっている。

図 13-2-5 【居住圏域別】 不足している「高齢者」に対する福祉サービス

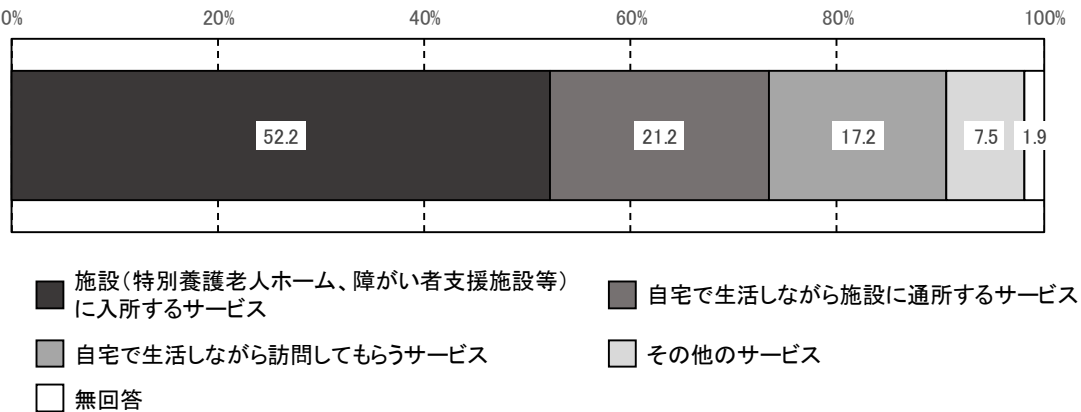


【不足している「障がい者」に対する福祉サービス】

不足している「障がい者」に対する福祉サービスについて全体（図 13-2-6）でみると、「施設（特別養護老人ホーム、障がい者支援施設等）に入所するサービス」が 52.2%と最も高く、次いで「自宅で生活しながら施設に通所するサービス」（21.2%）、「自宅で生活しながら訪問してもらうサービス」（17.2%）の順となっている。

図 13-2-6 不足している「障がい者」に対する福祉サービス

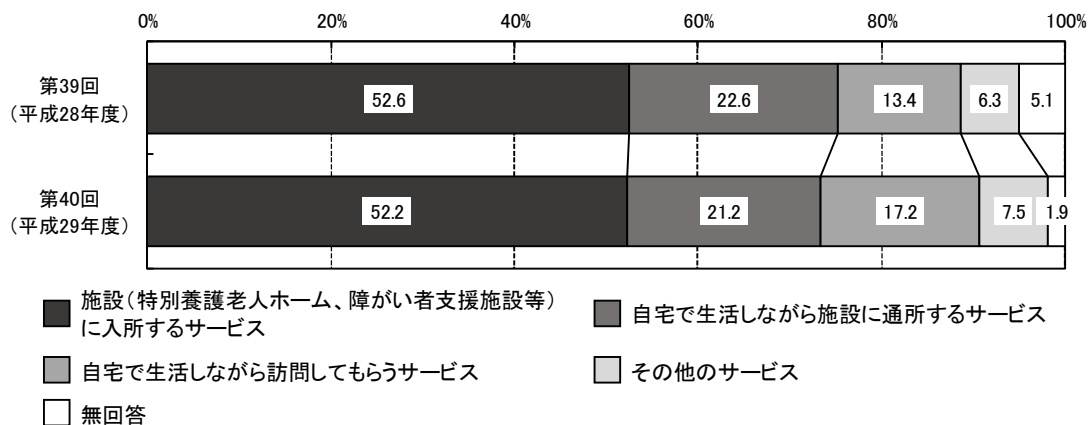
回答者数(n = 429)※



※ 問 13 で「障がい者」に対する福祉サービスが「不足している」と答えた方のみ

不足している「障がい者」に対する福祉サービスについて前回比較（図 13-2-7）でみると、前回に比べて「施設（特別養護老人ホーム、障がい者支援施設等）に入所するサービス」が 0.4 ポイント、「自宅で生活しながら施設に通所するサービス」が 1.4 ポイント、それぞれ減少している。「自宅で生活しながら訪問してもらうサービス」が 3.8 ポイント増加している。

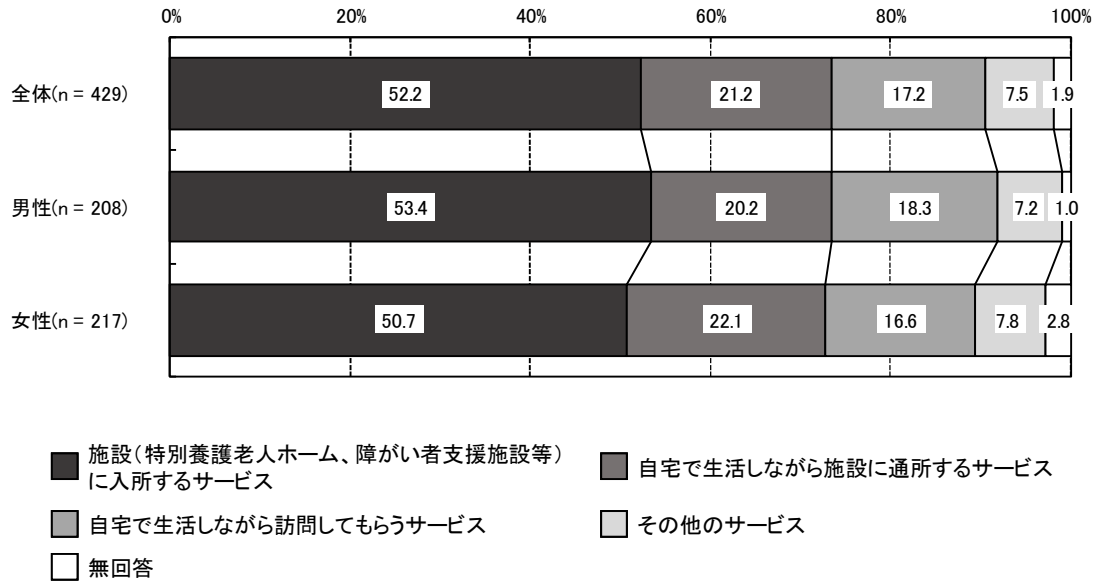
図 13-2-7 【前回比較】 不足している「障がい者」に対する福祉サービス



※ 第 38 回調査では、すべての方に「不足している「障がい者」に対する福祉サービス」を聞いている。

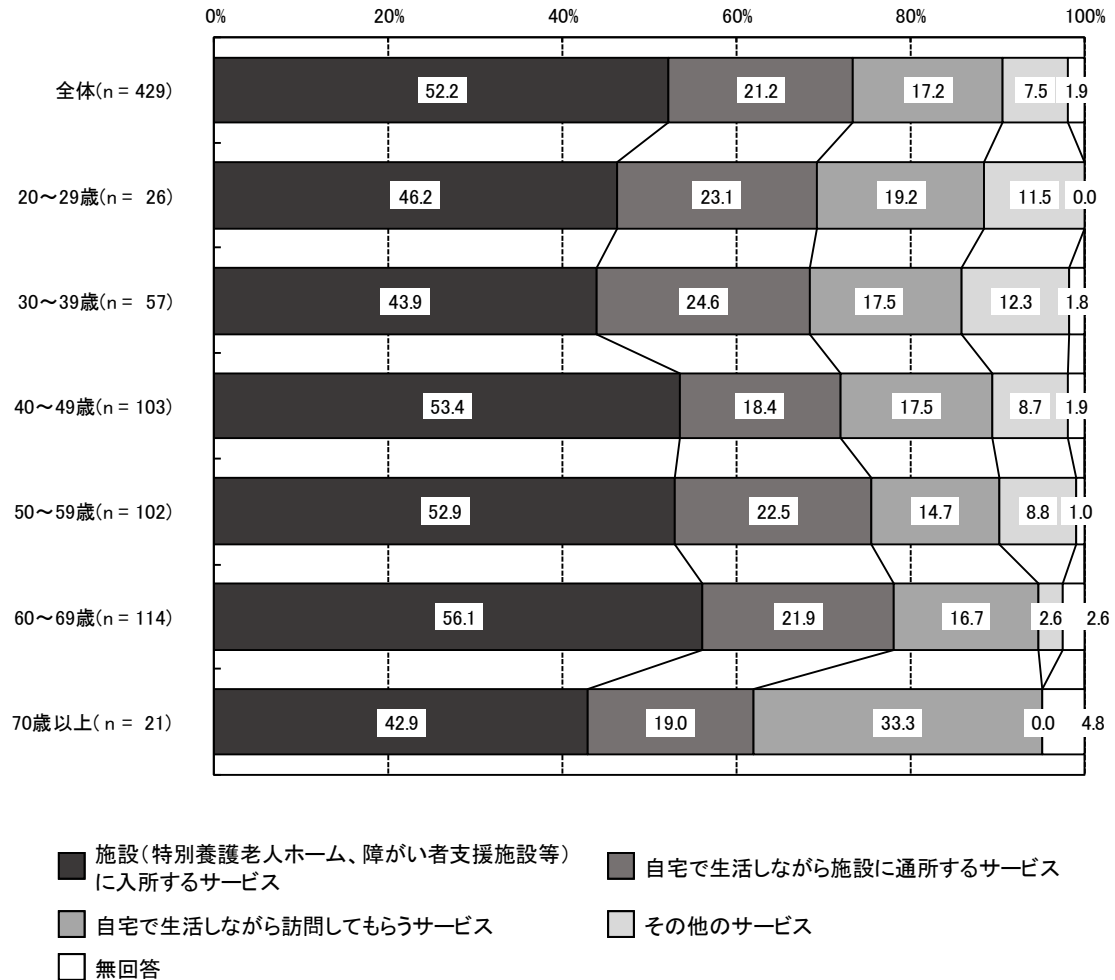
不足している「障がい者」に対する福祉サービスについて性別（図 13-2-8）で見ると、男女ともに「施設（特別養護老人ホーム、障がい者支援施設等）に入所するサービス」が最も高く、男性が 53.4%、女性が 50.7%となっている。

図 13-2-8 【性別】 不足している「障がい者」に対する福祉サービス



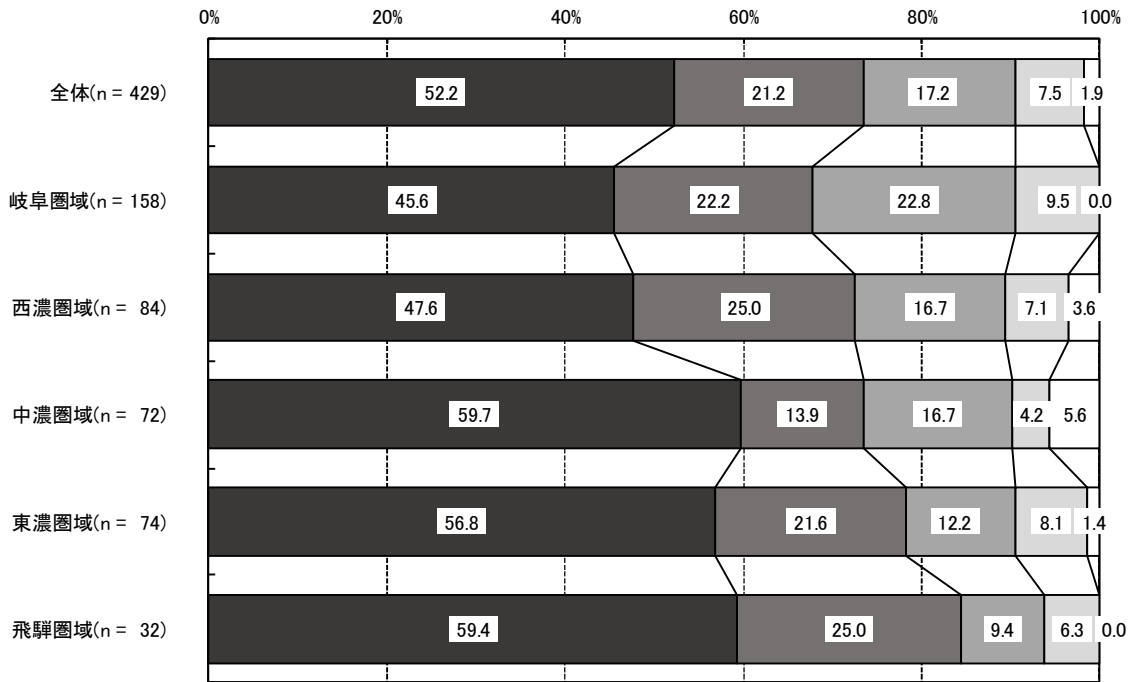
不足している「障がい者」に対する福祉サービスについて年代別（図 13-2-9）でみると、いずれの年代においても「施設（特別養護老人ホーム、障がい者支援施設等）に入所するサービス」が最も高く、そのうち 60 歳代が 56.1%と最も高くなっている。「自宅で生活しながら訪問してもらふサービス」では、70 歳以上が 33.3%と、他の年代と比較して高くなっている。

図 13-2-9 【年代別】 不足している「障がい者」に対する福祉サービス



不足している「障がい者」に対する福祉サービスについて居住圏域別（図 13-2-10）で見ると、いずれの居住圏域においても「施設（特別養護老人ホーム、障がい者支援施設等）に入所するサービス」が最も高く、そのうち中濃圏域が 59.7%と最も高くなっている。「自宅で生活しながら訪問してもらおうサービス」では、岐阜圏域が 22.8%と、他の居住圏域と比較して高くなっている。

図 13-2-10 【居住圏域別】不足している「障がい者」に対する福祉サービス



- 施設(特別養護老人ホーム、障がい者支援施設等)に入所するサービス
- 自宅で生活しながら施設に通所するサービス
- 自宅で生活しながら訪問してもらおうサービス
- その他のサービス
- 無回答