

第 3 任 用

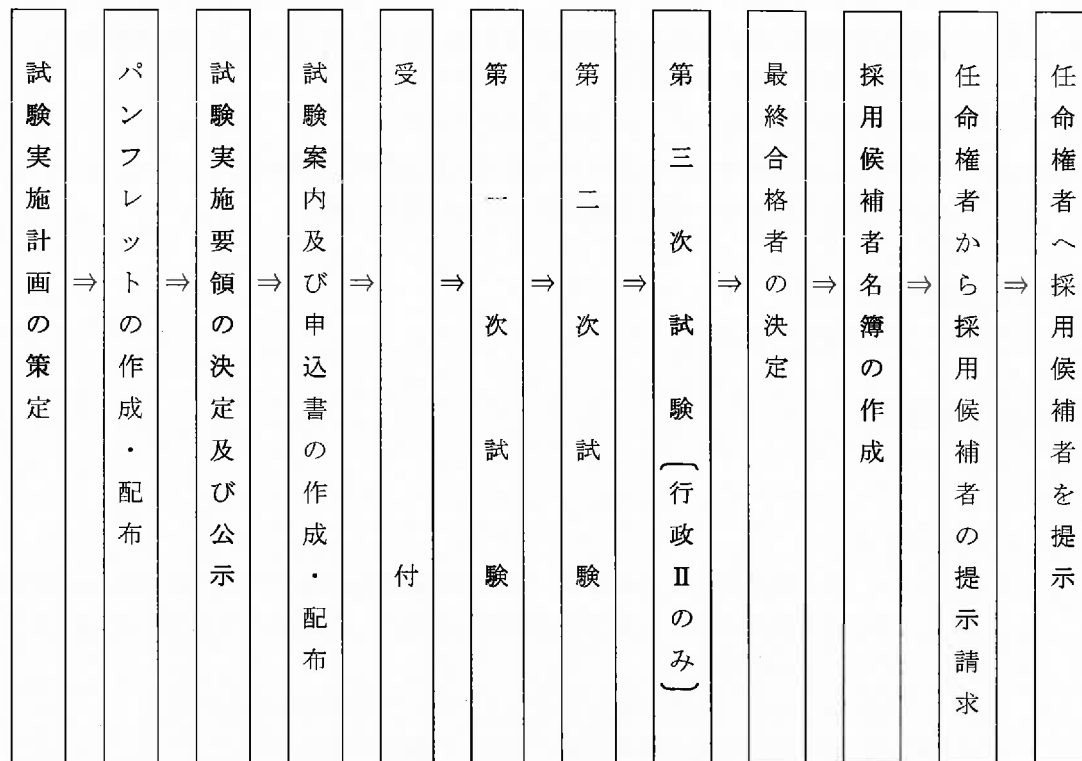
第3 任用

職員の任用は、地公法第13条（平等取扱の原則）、第15条（成績主義の原則）及び第56条（不利益取扱の禁止）の規定により行わなければならない、任用の公正の実現と能力主義の実現を目的としている。

また、地公法第17条（任命の原則）の規定により職員の採用及び昇任は、競争試験で実施しているが、人事委員会規則の規定により一定の条件のもと選考による採用及び昇任を行っている。

1 採用試験

(1) 試験実施計画



(2) 募集活動

ア 平成28年度職員採用試験パンフレットの作成・配布

印刷部数：パンフレット 6,000部

配布先：各県事務所、東京事務所、県内市町村、関係学校等

イ 試験案内及び申込書の配布

配布先：各県事務所、東京事務所、県内市町村、関係学校等

ウ テレビ・ラジオ

5月、7月、8月に適宜実施

エ インターネット

適宜試験情報を掲載

岐阜県公式ホームページ「岐阜県職員採用情報」

アドレス http://www.pref.gifu.lg.jp/kensei/jinji/saiyo-joho/13201/index_14905html

民間就職支援サイト（マイナビ）に採用情報を掲載

オ 就職説明会等

主に大学3・4年生を対象として岐阜県職員の仕事の魅力発信や、試験結果及び試験内容等についての情報提供を行うなど、受験者の確保に努めた。

- ・岐阜県学生就職対策連絡協議会主催総会（4月岐阜市、大学等の就職担当者対象）
- ・大学等における公務員説明会（11月～3月：10回）
- ・岐阜県職員ガイダンス（1月～3月：6回）
- ・技術職員現場見学ツアー（12月、3月：5つの職種の現場を見学）
- ・専門学校等における公務員説明会（4月、5月、10月、1月：名古屋市）
- ・民間企業等主催合同企業展（4月～3月：12回）
- ・高校生出前説明会（12月～2月：高校13校）
- ・在京学生寮と連携したセミナー（10月：岐阜県学生会館）
- ・大学就職支援部署、民間就職支援企業との意見交換等

（3）試験の実施状況

表3-1 から表3-3 参照

（4）試験種目

表3-4 参照

（用語の定義）

教 養 試 験：公務員として必要な一般的な知識及び知能についての筆記試験を行う。

専 門 試 験：各職種に応じて必要な専門的な知識、技術又はその他の能力についての筆記試験を行う。

論 文 試 験：識見、論理性及び思考力等についての筆記試験を行う。

作 文 試 験：表現力及び思考力等についての筆記試験を行う。

口 述 試 験：人物及び専門的知識についての個別面接を行う。

集団討論試験：社会性、協調性、指導力、説得力等についての集団による討論を行う。

適 性 検 査：職務遂行上必要な素質及び適性についての検査を行う。

身 体 検 査：身長、体重、胸囲、視力、色覚その他について実施検査を行う。

体 力 検 査：敏しょう性、持久力、柔軟性等の体力について実施検査を行う。

身体精密検査：所定の健康診断書の提出を求める。

受験資格の調査：受験資格の有無、申込書記載事項等の真否について調査する。

経 歴 審 査：民間企業等における職務経験並びに職務経験で培った知識、経験及び能力についての審査を行う。

表 3 - 1 採用試験一覧

試験名	職 種	受 験 資 格	公示日	受付期間	第 1 次試験	第 1 次 試験会場	第 2 次 試験等	合格発表
大 学 卒 程 度	行 政 I 行 政 II 警 察 行 政 福 祉 心 理 学 農 畜 産 学 森 林 科 学 土 木 築 木 建 業 土 木 電 機 学 機 械 学 化 学 産 産	21歳以上29歳未満 の者	H28. 4. 19	H28. 5. 6 ～ 20	H28. 6. 26	加納高校 羽島北高校	H28. 7. 12 ～ 8. 4	H28. 8. 22
	民間企業等職務経験者	60歳未満で民間企業等における職務経験が通算して6年以上ある者					H28. 8. 5	
	資格免許	29歳未満で各職種の免許を有する者 (取得見込みの者を含む。)					H28. 7. 12 ～ 15	
資 格 免 許 職	司 書	19歳以上27歳未満で各職種の資格を有する者(取得見込みの者を含む。)				各務原西高校		
短大・高校卒程度	事 務 A 事 務 B (東濃) 事 務 B (飛驒) 警 察 事 務 農 業 業 林 業 業 土 木 A 土 木 B (東濃) 土 木 B (飛驒) 農 業 土 木 電 機 学	17歳以上21歳未満 の者	H28. 7. 8	H28. 7. 29 ～ 8. 16	H28. 9. 25	各務原西高校 多治見北高校 高山工業高校	H28. 10. 13 ～ 20	H28. 11. 14

試験名	職種	受験資格	公示日	受付期間	第1次試験	第1次試験会場	第2次試験等	合格発表
警察官	警察官AⅡ (男性) 警察官AⅡ (女性)	31歳未満で大学卒業 者(卒業見込みの 者を含む。)	H28. 3. 1	H28. 3. 18 ～ 4. 15	H28. 5. 8	岐南工業高校	H28. 6. 9 ～ 24	H28. 7. 19
	警察官AⅡ (男性) 警察官AⅡ (女性)		H28. 6. 24	H28. 7. 15 ～ 8. 16	H28. 9. 18	岐南工業高校 多治見工業高校 斐太高校	H28. 10. 21 ～ 11. 2	H28. 11. 28
	警察官B (男性) 警察官B (女性)	17歳以上31歳未満た だし大学卒業者又は 卒業見込みの者を除 く。						
	市町村立小中 学校事務職員	17歳以上23歳未満の 者	H28. 7. 8	H28. 7. 29 ～ 8. 16	H28. 9. 25	各務原西高校 多治見北高校 高山工業高校	H28. 10. 13 ～ 20	H28. 11. 14
身体障 がい者 対象	行政	自力により通勤ができ、介護 者なしに一般事務職としての 職務の遂行が可能で、次 のすべての要件を満たす者 1 21歳以上34歳未満 の者 2 身体障害者手帳の 交付を受けている者 3 岐阜県内に居住して いる者(通学等のため一 時的に県外に居住して いる者を含む。) 4 活字印刷文による 出題に対応できる者	H28. 4. 19	H28. 5. 6 ～ 20	H28. 6. 26	羽島北高校	H28. 8. 8	H28. 8. 22
	事務	自力により通勤ができ、介護 者なしに一般事務職としての 職務の遂行が可能で、次 のすべての要件を満たす者 1 17歳以上21歳未満 の者 2～3 行政に同じ						
	小中事務	自力により通勤ができ、介護 者なしに一般事務職としての 職務の遂行が可能で、次 のすべての要件を満たす者 1 17歳以上27歳未満 の者 2～4 行政に同じ 5 口頭による面接試験 に対応できる者	H28. 7. 8	H28. 7. 29 ～ 8. 16	H28. 10. 23	ふれあい 福寿会館	H28. 11. 15	H28. 11. 28

(注) 受験資格の年齢は、平成28年4月1日現在におけるものである。

表3-2 試験実施状況

	実施日 (2次試験)	確定日	職 種	申込者数	受験者数 (A)	第1次	第2次	第2次	第3次	最終合格者数 (B)	採用見込 者数	採用 計画数	競争率 (A/B)	採用状況		
						合格者数	受験者数	合格者数	受験者数					合格者数	採用	辞退
大学卒程度	6/26(7/25~8/4)	8/18	行政Ⅰ	354 (109)	298 (94)	149 (46)	142 (44)	- (-)	- (-)	85 (33)	75人程度	66	3.5	71 (28)	14 (5)	0
	6/26(7/29,9/1)	9/8	行政Ⅱ	194 (72)	144 (51)	45 (18)	43 (17)	12 (7)	11 (6)	8 (3)	10人程度	8	18.0	7 (3)	1 (0)	0
	6/26 (7/12~ 7/22)	8/18	警察行政	44 (21)	40 (18)	18 (8)	16 (7)	- (-)	- (-)	6 (5)	5人程度	5	6.7	3 (3)	3 (2)	0
			福祉	11 (3)	10 (2)	6 (2)	4 (1)	- (-)	- (-)	1 (0)	若干人	2	10.0	1 (0)	0 (0)	0
			心理	10 (5)	9 (4)	3 (3)	3 (3)	- (-)	- (-)	3 (3)	若干人	2	3.0	3 (3)	0 (0)	0
			農学	31 (12)	23 (10)	17 (9)	13 (6)	- (-)	- (-)	7 (4)	10人程度	7	3.3	7 (4)	0 (0)	0
			畜産	6 (2)	5 (2)	4 (2)	4 (2)	- (-)	- (-)	2 (1)	若干人	2	2.5	1 (0)	1 (1)	0
			森林科学	16 (8)	13 (5)	7 (4)	6 (4)	- (-)	- (-)	4 (2)	5人程度	4	3.3	3 (1)	1 (1)	0
			土木	34 (0)	29 (0)	22 (0)	19 (0)	- (-)	- (-)	13 (0)	15人程度	11	2.2	11 (0)	2 (0)	0
			建築	8 (3)	6 (3)	3 (2)	3 (2)	- (-)	- (-)	2 (2)	若干人	1	3.0	1 (1)	1 (1)	0
			農業土木	7 (1)	6 (1)	5 (0)	5 (0)	- (-)	- (-)	4 (0)	5人程度	5	1.5	3 (0)	1 (0)	0
			電気	8 (0)	6 (0)	4 (0)	3 (0)	- (-)	- (-)	2 (0)	若干人	2	3.0	2 (0)	0 (0)	0
			機械	8 (0)	5 (0)	3 (0)	3 (0)	- (-)	- (-)	1 (0)	若干人	2	5.0	0 (0)	1 (0)	0
			化学	16 (2)	12 (1)	4 (1)	4 (1)	- (-)	- (-)	1 (1)	若干人	1	12.0	1 (1)	0 (0)	0
			水産	8 (1)	7 (1)	5 (1)	5 (1)	- (-)	- (-)	3 (1)	若干人	2	2.3	2 (1)	1 (0)	0
(15職種) 計				755 (239)	613 (192)	295 (96)	273 (88)	12 (7)	11 (6)	142 (55)	-	120	4.3	116 (45)	26 (10)	0
民間	6/26(8/5)	8/18	建築(警察)	13 (1)	11 (1)	4 (1)	4 (1)	- (-)	- (-)	1 (0)	若干人	1	11.0	1 (0)	0 (0)	0
	(1職種) 計				13 (1)	11 (1)	4 (1)	4 (1)	0 (0)	0 (0)	1 (0)	-	11.0	1 (0)	0 (0)	0
資格免許職	6/26(7/12,13)	8/18	薬剤師	12 (5)	9 (5)	6 (5)	6 (5)	- (-)	- (-)	5 (4)	5人程度	5	1.8	4 (3)	1 (1)	0
	6/26(7/14,15)		管理栄養士	31 (29)	24 (22)	9 (7)	8 (6)	- (-)	- (-)	3 (3)	若干人	2	6.0	3 (3)	0 (0)	0
	6/26(7/12,13)		保健師	13 (12)	12 (11)	9 (8)	8 (7)	- (-)	- (-)	6 (6)	若干人	5	2.0	5 (5)	1 (1)	0
	9/25(10/17)	11/10	司書	57 (42)	48 (34)	9 (8)	9 (8)	- (-)	- (-)	3 (3)	若干人	3	16.0	2 (2)	1 (1)	0
	(4職種) 計				113 (88)	93 (72)	33 (28)	31 (26)	0 (0)	0 (0)	17 (16)	-	15	5.5	14 (13)	3 (3)
短高卒	9/25 (10/13~ 10/20)	11/10	事務A	68 (25)	63 (23)	41 (13)	39 (12)	- (-)	- (-)	28 (13)	25人程度	13	2.3	17 (8)	11 (5)	0
			事務B(東濃)	13 (5)	13 (5)	4 (2)	3 (2)	- (-)	- (-)	2 (1)		4	6.5	1 (0)	1 (1)	0
			事務B(飛騨)	19 (12)	18 (10)	12 (7)	12 (7)	- (-)	- (-)	3 (2)		3	6.0	2 (2)	1 (0)	0
			警察事務	41 (29)	39 (27)	22 (14)	21 (13)	- (-)	- (-)	7 (5)		5人程度	5	5.6	4 (3)	3 (2)
			農業	4 (2)	4 (2)	2 (2)	2 (2)	- (-)	- (-)	0 (0)	若干人	2	-	- (-)	- (-)	-
			林業	9 (1)	8 (1)	3 (0)	3 (0)	- (-)	- (-)	3 (0)	若干人	1	2.7	1 (0)	2 (0)	0
			土木A	4 (1)	4 (1)	2 (0)	1 (0)	- (-)	- (-)	1 (0)	5人程度	1	4.0	1 (0)	0 (0)	0
			土木B(東濃)	0 (0)	- (-)	- (-)	- (-)	- (-)	- (-)	- (-)	- (-)	1	-	- (-)	- (-)	-
			土木B(飛騨)	1 (0)	1 (0)	0 (0)	- (-)	- (-)	- (-)	- (-)	- (-)	1	-	- (-)	- (-)	-
			農業土木	8 (1)	8 (1)	4 (1)	4 (1)	- (-)	- (-)	4 (1)	若干人	2	2.0	3 (0)	1 (1)	0
電気	2 (0)	2 (0)	2 (0)	2 (0)	- (-)	- (-)	0 (0)	若干人	1	-	- (-)	- (-)	-			
(11職種) 計				169 (76)	160 (70)	92 (39)	87 (37)	0 (0)	0 (0)	48 (22)	-	34	3.3	29 (13)	19 (9)	0
警察官	5/8 (6/9~ 6/24)	7/11	警察官AⅠ(男性)	192 (0)	81 (0)	63 (0)	55 (0)	- (-)	- (-)	12 (0)	45人程度	45	6.8	11 (0)	1 (0)	0
			警察官AⅠ(女性)	59 (59)	13 (13)	11 (11)	10 (10)	- (-)	- (-)	5 (5)	5人程度	5	2.6	4 (4)	1 (1)	0
			警察官AⅡ(男性)	557 (0)	304 (0)	236 (0)	174 (0)	- (-)	- (-)	70 (0)	70人程度	70	4.3	46 (0)	24 (0)	0
			警察官AⅡ(女性)	179 (179)	103 (103)	66 (66)	37 (37)	- (-)	- (-)	15 (15)	15人程度	15	6.9	10 (10)	5 (5)	0
	9/18 (10/21~ 11/2)	11/24	警察官AⅡ(男性)	205 (0)	117 (0)	67 (0)	54 (0)	- (-)	- (-)	16 (0)	10人程度	10	7.3	13 (0)	2 (有延期)	1
			警察官AⅡ(女性)	51 (51)	32 (32)	23 (23)	15 (15)	- (-)	- (-)	5 (5)	5人程度	5	6.4	4 (4)	0 (有延期)	1
			警察官B(男性)	357 (0)	204 (0)	168 (0)	142 (0)	- (-)	- (-)	55 (0)	55人程度	55	3.7	50 (0)	5 (0)	0
			警察官B(女性)	171 (171)	77 (77)	63 (63)	53 (53)	- (-)	- (-)	16 (16)	10人程度	10	4.8	16 (16)	0 (0)	0
(8職種) 計				1,771 (460)	931 (225)	697 (163)	540 (115)	0 (0)	0 (0)	194 (41)	-	215	4.8	154 (34)	38 (6)	2
小中事務	9/25(10/13~10/18)	11/10	小中学校事務職員	104 (72)	76 (48)	61 (39)	53 (33)	- (-)	- (-)	27 (20)	20人程度	20	2.8	22 (17)	5 (3)	0
	(1職種) 計				104 (72)	76 (48)	61 (39)	53 (33)	0 (0)	0 (0)	27 (20)	-	20	2.8	22 (17)	5 (3)
身障	6/26 (8/8)	8/18	行政	4 (0)	4 (0)	2 (0)	2 (0)	- (-)	- (-)	2 (0)	5人程度	3	2.0	2 (0)	0 (0)	0
	10/23 (11/15)	11/24	事務	3 (2)	2 (1)	2 (1)	2 (1)	- (-)	- (-)	1 (1)	5人程度	3	2.0	1 (1)	0 (0)	0
			小中事務	4 (3)	3 (2)	3 (2)	3 (2)	- (-)	- (-)	0 (0)	若干人	1	-	- (-)	- (-)	-
(3職種) 計				11 (5)	9 (3)	7 (3)	7 (3)	0 (0)	0 (0)	3 (1)	-	7	3.0	3 (1)	0 (0)	0
合 計 (43職種)				2,936 (941)	1,893 (611)	1,189 (369)	995 (303)	12 (7)	11 (6)	432 (155)	-	412	4.4	339 (123)	91 (31)	2

	実施日 (2次試験)	職 種	申込者数	被選考者数 (A)	第1次	第2次	能力審査 合格者数 (B)	採用見込 者数	採用予定 者数	競争率 (A/B)	採用状況		
					合格者数	受験者数							
選考	6/26(8/5)	獣医師	16 (9)	13 (6)	12 (6)	10 (5)	- (-)	- (-)	8 (4)	15人程度	10	1.6	8 (4)
	6/26(7/15)	化学(有機化学)	7 (3)	5 (2)	3 (1)	3 (1)	- (-)	- (-)	2 (1)	若干人	1	2.5	1 (0)
	6/26(7/15)	電子工学(電子情報工学)	5 (0)	4 (0)	3 (0)	3 (0)	- (-)	- (-)	2 (0)	若干人	1	2.0	1 (0)
	6/26(8/5)	史学	5 (1)	4 (1)	4 (1)	4 (1)	- (-)	- (-)	4 (1)	若干人	2	1.0	2 (1)
	9/25(-)	へり整備士	1 (0)	0 (0)	- (-)	- (-)	- (-)	- (-)	- (-)	若干人	1	-	- (-)
	9/27(10/20)	保育士	12 (7)	7 (3)	4 (2)	4 (2)	- (-)	- (-)	2 (1)	若干人	1	3.5	0 (0)
	9/25(10/19)	職業訓練指導員 (生産技術)	3 (0)	2 (0)	2 (0)	1 (0)	- (-)	- (-)	1 (0)	若干人	1	2.0	1 (0)
	9/25(10/19)	職業訓練指導員 (設備システム)	1 (0)	1 (0)	1 (0)	1 (0)	- (-)	- (-)	0 (0)	若干人	1	-	- (-)
	9/25(10/19)	職業訓練指導員(木工)	3 (1)	2 (0)	2 (0)	2 (0)	- (-)	- (-)	2 (0)	若干人	1	1.0	1 (0)
	9/25(10/20)	職業訓練指導員 (服装者・皮革実務)	3 (1)	3 (1)	3 (1)	3 (1)	- (-)	- (-)	2 (0)	若干人	1	1.5	0 (0)
	9/25(10/20)	職業訓練指導員 (保育者・福祉実務)	3 (0)	2 (0)	2 (0)	2 (0)	- (-)	- (-)	1 (0)	若干人	1	2.0	1 (0)
	9/25(11/1,2)	実科指導員	2 (0)	2 (0)	2 (0)	2 (0)	- (-)	- (-)	2 (0)	5人程度	4	1.0	2 (0)
	9/25(-)	サイバー犯罪捜査官	0 (0)	- (-)	- (-)	- (-)	- (-)	- (-)	- (-)	若干人	1	-	- (-)
9/25,10/2	任用替え(事務)	4 (0)	4 (0)	- (-)	- (-)	- (-)	- (-)	1 (0)	-	-	-	1 (0)	
9/25,10/2	任用替え(警察事務)	3 (3)	3 (3)	- (-)	- (-)	- (-)	- (-)	1 (1)	-	-	-	1 (1)	
合 計 (延べ13職種)				68 (25)	52 (16)	38 (11)	35 (10)		28 (8)	-	26	1.9	19 (6)

注:()内は、女性で内数

表3-3 学歴別申込者、受験者及び合格者の状況

試験名	職種	申込者					受験者					合格者				
		大学卒	短大卒	高校卒	中学卒	計	大学卒	短大卒	高校卒	中学卒	計	大学卒	短大卒	高校卒	中学卒	計
大学卒程度	行政 I	351	2	1	0	354	295	2	1	0	298	84	1	0	0	85
	行政 II	187	6	1	0	194	138	5	1	0	144	8	0	0	0	8
	警察行政	41	2	1	0	44	37	2	1	0	40	6	0	0	0	6
	福祉	11	0	0	0	11	10	0	0	0	10	1	0	0	0	1
	心理	10	0	0	0	10	9	0	0	0	9	3	0	0	0	3
	農学	31	0	0	0	31	23	0	0	0	23	7	0	0	0	7
	畜産	6	0	0	0	6	5	0	0	0	5	2	0	0	0	2
	森林科学	15	1	0	0	16	12	1	0	0	13	4	0	0	0	4
	土木	32	2	0	0	34	27	2	0	0	29	12	1	0	0	13
	建築	7	1	0	0	8	5	1	0	0	6	2	0	0	0	2
	農業土木	7	0	0	0	7	6	0	0	0	6	4	0	0	0	4
	電気	7	1	0	0	8	6	0	0	0	6	2	0	0	0	2
	機械	8	0	0	0	8	5	0	0	0	5	1	0	0	0	1
	化学	16	0	0	0	16	12	0	0	0	12	1	0	0	0	1
水産	8	0	0	0	8	7	0	0	0	7	3	0	0	0	3	
計		737	15	3	0	755	597	13	3	0	613	140	2	0	0	142
民間企業等 職務経験者	建築(警察)	8	3	2	0	13	6	3	2	0	11	1	0	0	0	1
	計	8	3	2	0	13	6	3	2	0	11	1	0	0	0	1
資格免許職	薬剤師	12	0	0	0	12	9	0	0	0	9	5	0	0	0	5
	管理栄養士	29	2	0	0	31	22	2	0	0	24	3	0	0	0	3
	保健師	10	3	0	0	13	9	3	0	0	12	6	0	0	0	6
	司書	52	5	0	0	57	44	4	0	0	48	3	0	0	0	3
	計	103	10	0	0	113	84	9	0	0	93	17	0	0	0	17
短大・高校卒 程度	事務 A	3	31	34	0	68	3	28	32	0	63	1	11	16	0	28
	事務 B(東濃)	0	4	9	0	13	0	4	9	0	13	0	0	2	0	2
	事務 B(飛騨)	0	6	13	0	19	0	5	13	0	18	0	1	2	0	3
	警察事務	3	13	25	0	41	2	13	24	0	39	0	2	5	0	7
	農業	0	2	2	0	4	0	2	2	0	4	0	0	0	0	0
	林業	0	2	7	0	9	0	1	7	0	8	0	0	3	0	3
	土木 A	0	2	2	0	4	0	2	2	0	4	0	1	0	0	1
	土木 B(東濃)	0	0	0	0	0	0	0	0	0	0	0	0	0	0	0
	土木 B(飛騨)	0	0	1	0	1	0	0	1	0	1	0	0	0	0	0
	農業土木	0	1	7	0	8	0	1	7	0	8	0	0	4	0	4
電気	0	0	2	0	2	0	0	2	0	2	0	0	0	0	0	
計	6	61	102	0	169	5	56	99	0	160	1	15	32	0	48	
警察官	警察官A I(男性)	192	0	0	0	192	81	0	0	0	81	12	0	0	0	12
	警察官A II(男性)	762	0	0	0	762	421	0	0	0	421	86	0	0	0	86
	警察官A I(女性)	59	0	0	0	59	13	0	0	0	13	5	0	0	0	5
	警察官A II(女性)	230	0	0	0	230	135	0	0	0	135	20	0	0	0	20
	警察官B(男性)	0	49	303	5	357	0	30	173	1	204	0	4	51	0	55
	警察官B(女性)	0	40	131	0	171	0	16	61	0	77	0	3	13	0	16
計	1,243	89	434	5	1,771	650	46	234	1	931	123	7	64	0	194	
市町村立小中学校事務職員	71	16	17	0	104	46	15	15	0	76	19	4	4	0	27	
身体障がい 者対象	行政	3	1	0	0	4	3	1	0	0	4	2	0	0	0	2
	事務	0	0	3	0	3	0	0	2	0	2	0	0	1	0	1
	小中事務	0	3	1	0	4	0	2	1	0	3	0	0	0	0	0
	計	3	4	4	0	11	3	3	3	0	9	2	0	1	0	3
総計		2,171	198	562	5	2,936	1,391	145	356	1	1,893	303	28	101	0	432

※ 大学卒には大学院卒も含む。

表 3 - 4 試験種目

試験名	第 1 次 試 験	第 2 次 試 験 等	受験資格等の調査
大学卒程度	【教養試験 2時間30分】 全職種：五肢択一式50題 【専門試験 2時間】 行政I、警察行政：五肢択一式 50題中40題選択 その他の職種：五肢択一式40題 【論文試験 1時間】	【適性検査】 【口述試験】 【集団討論試験】	受験資格の有無、 申込書記載事項 等の真否につい て調査
大学卒程度 (行政Ⅱ)	【教養試験 2時間30分】 ：五肢択一式50題 【論文試験① 1時間】 【論文試験② 1時間】	第2次試験 【適性検査】 【口述試験】 第3次試験 【口述試験】 【集団討論試験】	
民間企業等 職務経験者	【教養試験 2時間30分】 ：五肢択一式50題 【論文試験 1時間】 【経歴審査】	【適性検査】 【口述試験】	
資格免許職	【教養試験 2時間30分】 全職種：五肢択一式50題 【専門試験】 薬剤師、管理栄養士、保健師、司書：2時間 五肢択一式40題 【論文試験 1時間】 薬剤師、管理栄養士、保健師 【作文試験 1時間】 薬剤師、管理栄養士、保健師を除く全職種	【適性検査】 【口述試験】 【集団討論試験】 薬剤師、管理栄養士、保健師 に限る。	
短大・高校 卒程度	【教養試験 2時間】 全職種：五肢択一式50題 【専門試験 2時間】 農業、林業、土木A、土木B(東濃地域)、土木B(飛騨地 域)、農業土木、電気：五肢択一式40題 【作文試験 1時間】	【適性検査】 【口述試験】	
警 察 官	【教養試験】 警察官A 2時間30分 警察官B 2時間 五肢択一式50題 【作文試験 1時間】	【身体検査】 【体力検査】 【適性検査】 【口述試験】 【集団討論試験】 警察官Aに限る。 【身体精密検査】	
市町村立小中 学校事務職員	【教養試験 2時間】 五肢択一式50題 【作文試験 1時間】	【適性検査】 【口述試験】	
身体障がい者 対象	【教養試験】 行政 2時間30分 五肢択一式50題 事務・小中事務 2時間 (点字の場合は3時間) 五肢択一式40題 【専門試験 2時間】 行政 50題中40題選択 【論文試験 1時間】 行政 【作文試験 1時間(点字の場 合は1時間30分)】 事務・小中事務	【適性検査】 【口述試験】 【身体精密検査】	

(注) 論文・作文試験は、第2次試験として評価(行政Ⅱの論文試験②のみ第1次試験で評価)。

(5) 名簿からの選択

人事委員会は、採用候補者名簿を試験区分毎に作成し、任命権者からの採用候補者の提示請求を受け、名簿から高得点順に提示し、任命権者は、そのうちから採用者を決定する。

表 3-5 名簿からの選択結果

試験区分	名簿確定日	名簿登載者数	採用者数	辞退・無応答者数	名簿残存者数
大学卒程度試験	H28. 8. 18 H28. 9. 8	142	116	26	0
民間企業等職務経験者試験	H28. 8. 18	1	1	0	0
資格免許職試験	H28. 8. 18 (薬剤師)	5	4	1	0
	H28. 8. 18 (管理栄養士)	3	3	0	0
	H28. 8. 18 (保健師)	6	5	1	0
	H28. 11. 10 (司書)	3	2	1	0
短大・高校卒程度試験	H28. 11. 10	48	29	19	0
警察官 A (男性) 採用試験	H28. 7. 11	82	57	25	0
警察官 A (女性) 採用試験		20	14	6	0
警察官 A (男性) 採用試験	H28. 11. 24	16	13	2	1
警察官 A (女性) 採用試験		5	4	0	1
警察官 B (男性) 採用試験		55	50	5	0
警察官 B (女性) 採用試験		16	16	0	0
市町村立小中学校事務職員採用試験	H28. 11. 10	27	22	5	0
身体障がい者を対象とした職員採用試験	H28. 8. 18 (行政)	2	2	0	0
	H28. 11. 24 (事務)	1	1	0	0
	— (小中)	0	0	0	0

2 昇任試験

表 3-6 昇任試験実施状況

試験名	申込者数	受験者数 (A)	合格者数 (B)	競争率 (A/B 倍)
警部昇任試験	534	530	30	17.7
警部補昇任試験	695	692	60	11.5
巡査部長昇任試験	896	893	100	8.9
計	2,125	2,115	190	11.1

(注) 試験実施の権限は、警察本部長に委任。

3 選考による採用

表3-7 選考による採用の結果

職又は職種		任命権者	知 事	教 委	警 察	計
部 長 相 当 職			3			3
次 長 相 当 職			2			2
課 長 相 当 職			6 [10]	[30]	1	6 [40]
課 長 補 佐 相 当 職			[19]	[29]	1 [1]	1 [48]
主 査 相 当 職			1 0 [23]	[11]		1 1 [35]
主 任 相 当 職			9 [12]	[4]	1	9 [16]
主事・技師(7条5の2号、8号及び9号以外)			[8]			1 [8]
保 育 士						
職 業 訓 練 指 導 員			3			3
獣 医 師			8			8
ヘリコプター操縦士						
史 学				2		2
試 験 研 究			2			2
鑑定業務に従事する職						
実 科 指 導 員					2	2
サイバー犯罪捜査官						
任 用 替 え			1		1	2
警 視					5	5
警 部					6	6
警 部 補					3 [1]	3 [1]
巡 査 部 長					5	5
巡 査					6	6
計			4 4 [72]	2 [74]	3 1 [2]	7 7 [148]
委 任 分	医 師		4			4
	作 業 療 法 士					
	理 学 療 法 士					
	看 護 師		8			8
	助 産 師					
	歯 科 衛 生 士		1			1
	農 業 技 手		4			4
	衛 生 技 術 員		2			2
計			1 9			1 9

(注) 1 委任分は、任用規則第47条の規定に基づき任命権者へ選考の権限を委任した職についての数である。

2 []内の数字は、異種の職への異動で外数。

4 選考による昇任

表 3-8 選考による昇任の結果

任命権者 職又は職種		知 事	教 委	警 察	計
		部 長 相 当 職	1 1	1	
次 長 相 当 職	1 9	4		2 3	
課 長 相 当 職	8 5	1 4	4	1 0 3	
課 長 補 佐 相 当 職					
主 査 相 当 職					
主 任 相 当 職					
主 事 相 当 職					
警 視			1 7	1 7	
警 部			4	4	
警 部 補			2	2	
計	1 1 5	1 9	2 7	1 6 1	
委 任 分	課 長 相 当 職				
	課 長 補 佐 相 当 職	1 8 5	1 9	4	2 0 8
	主 査 相 当 職	1 0 9	3 7	5	1 5 1
	主 任 相 当 職	5 6	1 7	5	7 8
	警 視			1	1
	警 部			1	1
	警 部 補				
	巡 査 部 長			2	2
計	3 5 0	7 3	1 8	4 4 1	

(注) 委任分は、任用規則第 47 条の規定に基づき任命権者へ選考の権限を委任した職についての数である。

5 臨時的任用

任命権者は、任用規則第 15 条から第 17 条までの規定により一定の条件に該当するときは、原則人事委員会の承認を得て、現に職員でない者を 6 月を越えない期間で臨時的任用を行うことができる。（ただし、更新は 6 月間内で 1 回限り）

表 3-9 臨時的任用の状況

区 分		知 事	教 委	警 察	計
人事委員会の承認を要する職	臨時的任用	19 事10 技 9	137 事 9 学 88 栄 31 司 9	14	170
	臨時的任用期間の更新	4 事 1 技 3	139 事 10 学 93 栄 30 司 6	14	157
人事委員会の承認を要しない職	臨時的任用	2 臨時主事 (育休) 2	1,580	0	1,582
	臨時的任用期間の更新	0	1,431	0	1,431

(注) 1 [] は内訳で、[事] は事務系職員、[技] は技術系職員、[学] は学校事務職員、[栄] は小中学校栄養職員、[司] は司書である。

2 人事委員会の承認を要しない職とは、任用規則第 15 条第 2 項及び第 16 条第 2 項の場合の職をいう。

6 職員の派遣

(1) 外国の地方公共団体の機関等への派遣

外国等派遣条例に基づく外国の地方公共団体の機関等への職員の派遣状況は次のとおりである。

表3-1-1 外国の地方公共団体の機関等への職員の派遣状況（平成28年度）

派遣職員所属 職 名	派 遣 先 機 関		派遣期間	派遣 者数
	名 称	所 在 地		
北方町立北方西小学校 教 諭	ランバサ 教育事務所	フィジー	H27. 6. 30 ～ H29. 3. 20	1
可見市立桜ヶ丘小学校 教 諭	めぐみ学園	ブラジル	H27. 6. 30 ～ H29. 3. 20	1
岐阜県立関有知高等学校 教 諭	アンパーラ 教育事務所	スリランカ	H27. 7. 2 ～ H29. 3. 20	1
岐阜市立西郷小学校 教 諭	スポーツレクリエ ーション委員会ジ ンバブエ柔道協会	ジンバブエ	H28. 6. 27 ～ H30. 3. 21	1
岐阜県立各務原高等学校 教 諭	ガマトゥイ女子セ カンダリースクール	ウガンダ	H28. 10. 25 ～ H30. 3. 21	1

(2) 公益的法人等への派遣

公益的法人等派遣法並びに公益的法人等派遣条例及び公益的法人等派遣規則に基づく公益的法人等への職員の派遣状況は次のとおりである。

表3-1-2 公益的法人等への職員の派遣状況（平成28年5月1日現在）

	派遣職員	退職派遣者	計
知 事	92人	0人	92人
計	92	0	92

(3) 留学費用償還制度

留学費用償還条例及び留学費用償還規則に基づく職員の留学の実施及び留学費用の償還状況は次のとおりである。

表3-1-3 職員の留学の実施及び留学費用の償還状況（平成28年度）

	留学職員	償還対象者	償還状況	
			うち留学期間中 離職	うち留学期間終了 後5年内離職
知 事	1人	0人	0人	0人
計	1	0	0	0