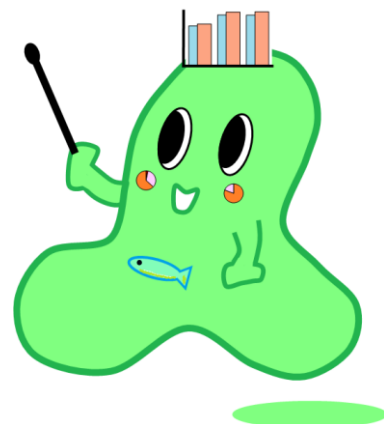


熱中症にご用心！



清流の国ぎふ
マスコットキャラクター
ミナモ



統計課
マスコットキャラクター
テルミー



某テレビ番組でのクイズ

2015年5月～9月に熱中症によって救急搬送された人数を都道府県別にランキングにした場合の2位の都道府県をあてなさい。

1位	東京都	4634人
2位		3884人
3位	大阪府	3714人
4位	愛知県	3702人
5位	神奈川県	2824人

全国で2番目に
搬送人員の多い
都道府県は
どこ？





どんなデータがあればわかる？

人口 面積 人口密度

産業別の人口の割合 耕地面積

水田率 農業生産額 漁業生産量

工業生産額 小売業年間販売額

一人あたり県民所得

65歳以上人口割合

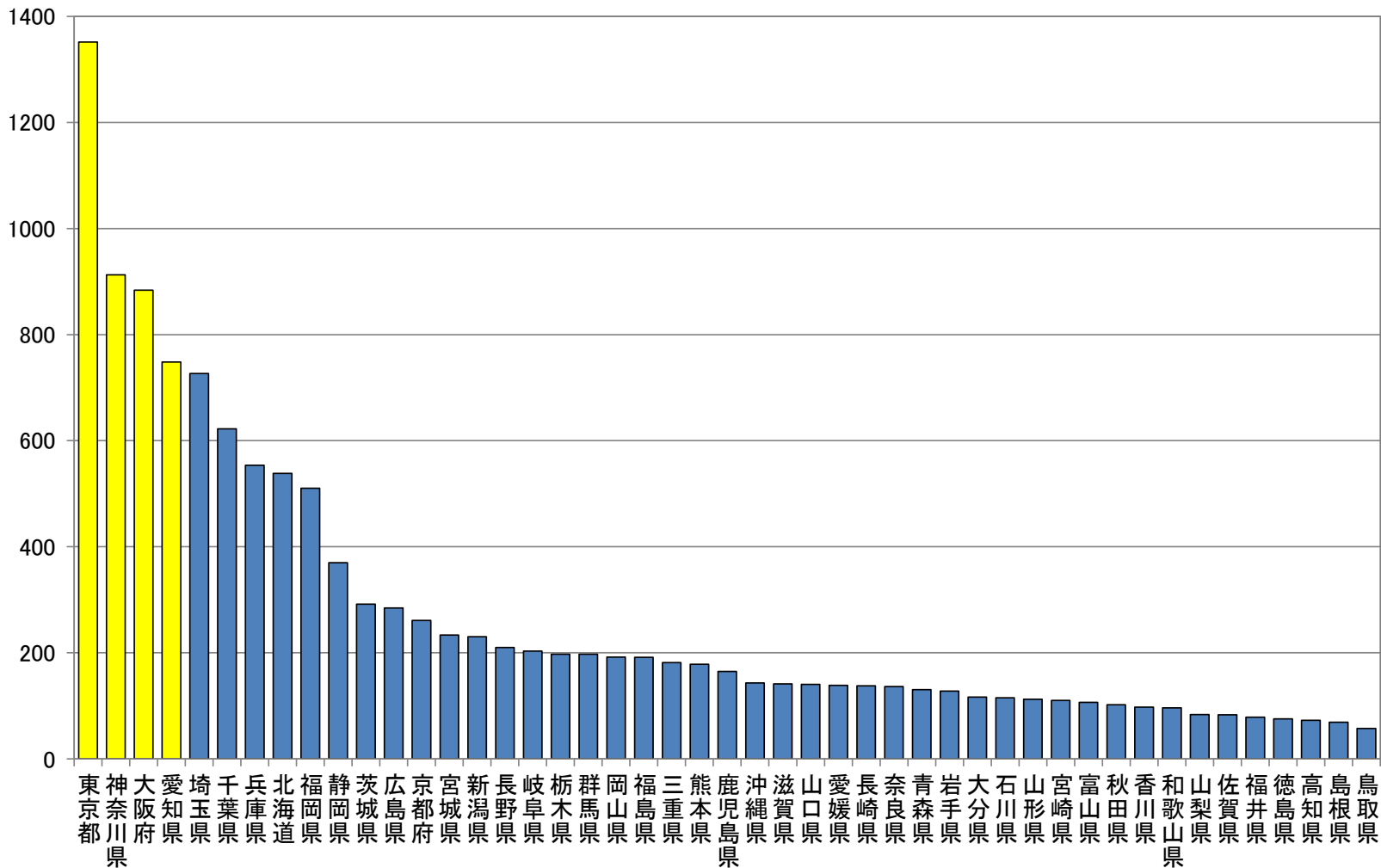
人口10万人あたりの医師数



人口

都道府県別の人口

(万人)

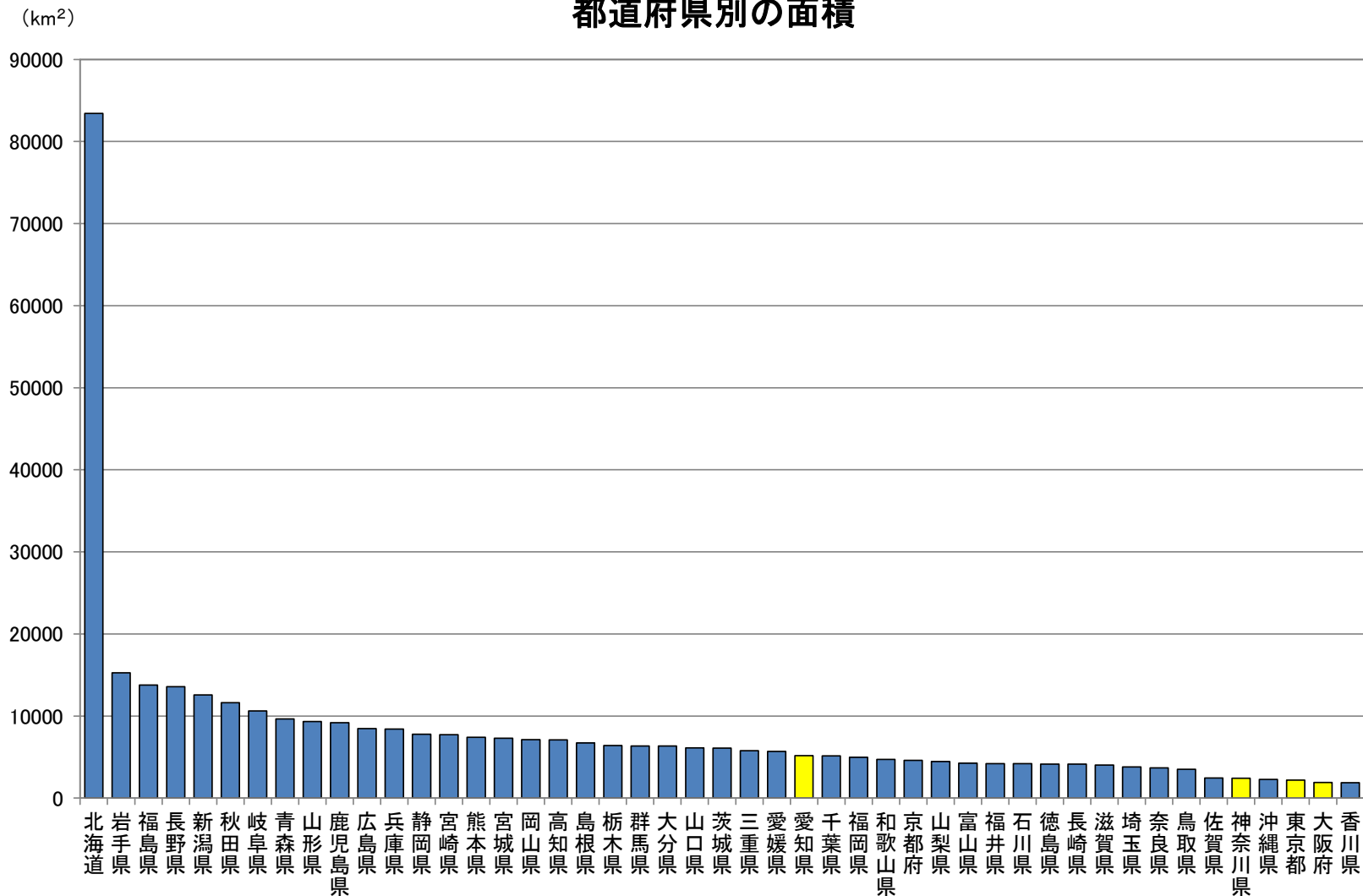


資料:総務省「国勢調査」(2015年)



面積

都道府県別の面積

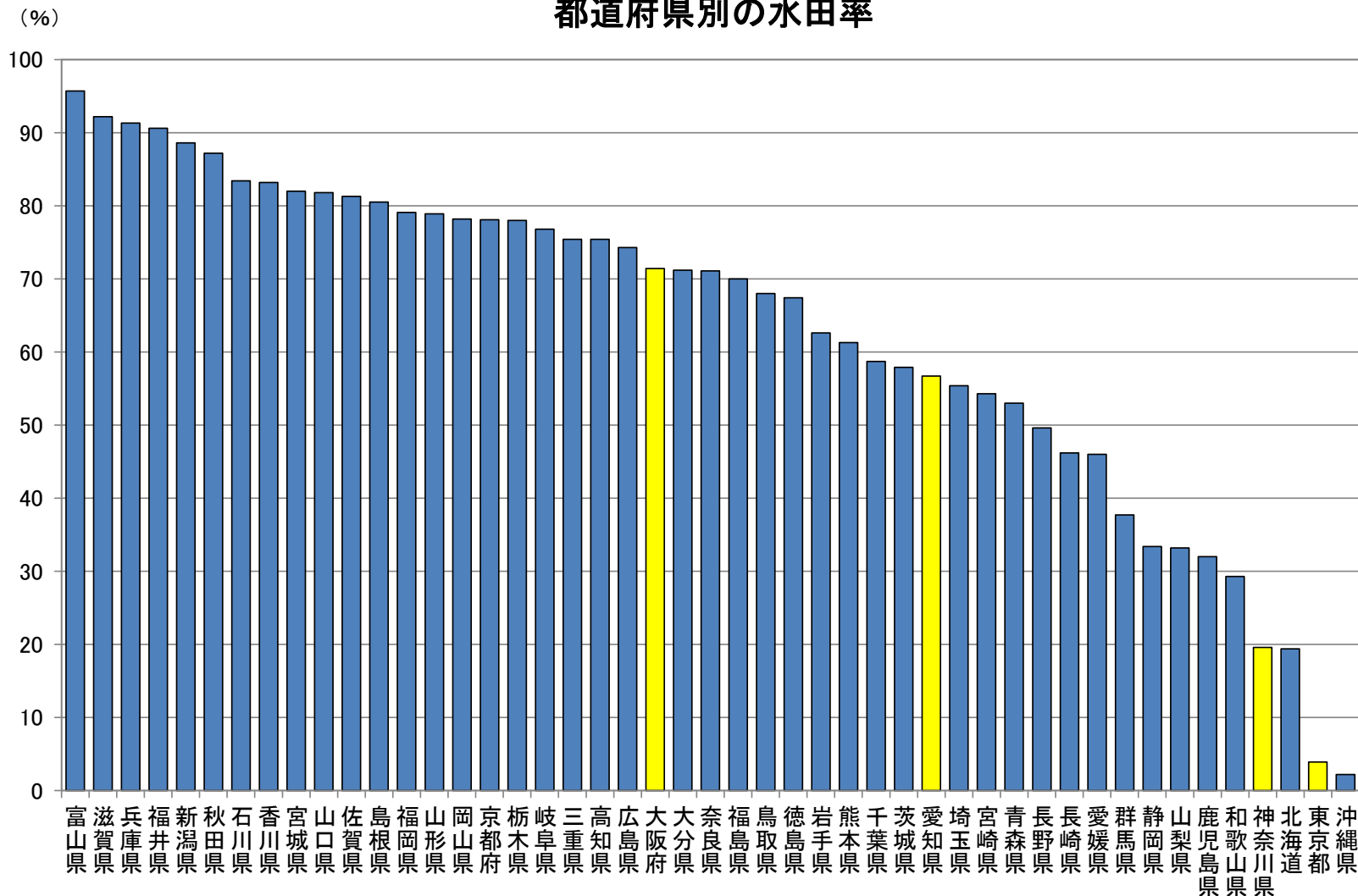


資料: 国土地理院「全国都道府県市区町村別面積調」(2015年)



水田率

都道府県別の水田率



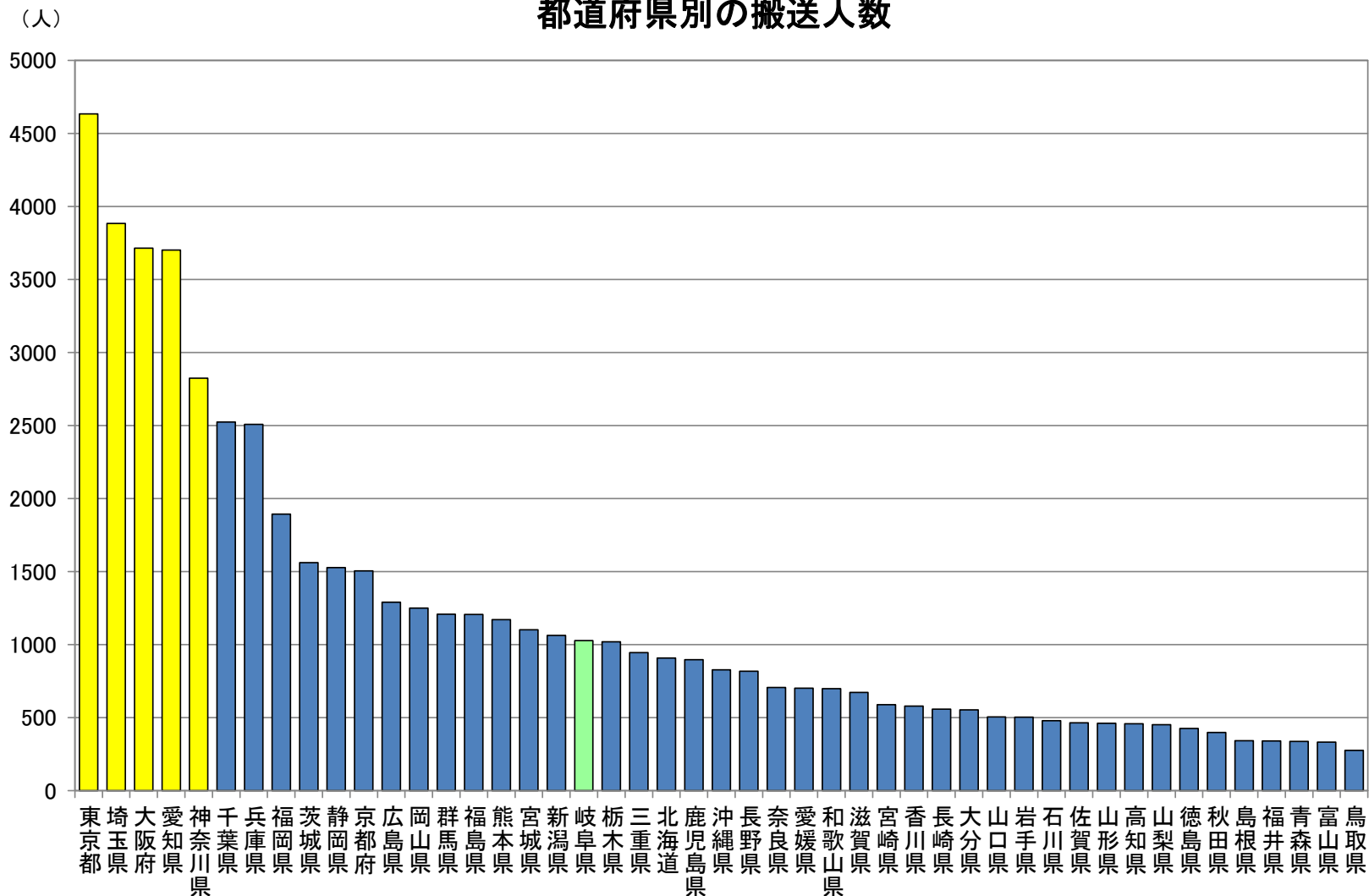
※水田率とは、耕地面積(田畑計)のうち、田が占める割合

資料:農林水産省「作物統計調査」(2015年)



熱中症による搬送人数

都道府県別の搬送人数



資料: 総務省「熱中症による救急搬送状況」(2015年)

岐阜県は熱中症
リスクが低いと
いいと言って
いいのかな？





こんなデータを集めてみました

気温で考えてみたい

- 年間平均気温
- 年間最高気温
- 真夏日の日数

医療について考えてみたい

- 医師数
- 現場までの時間
- 病院までの時間

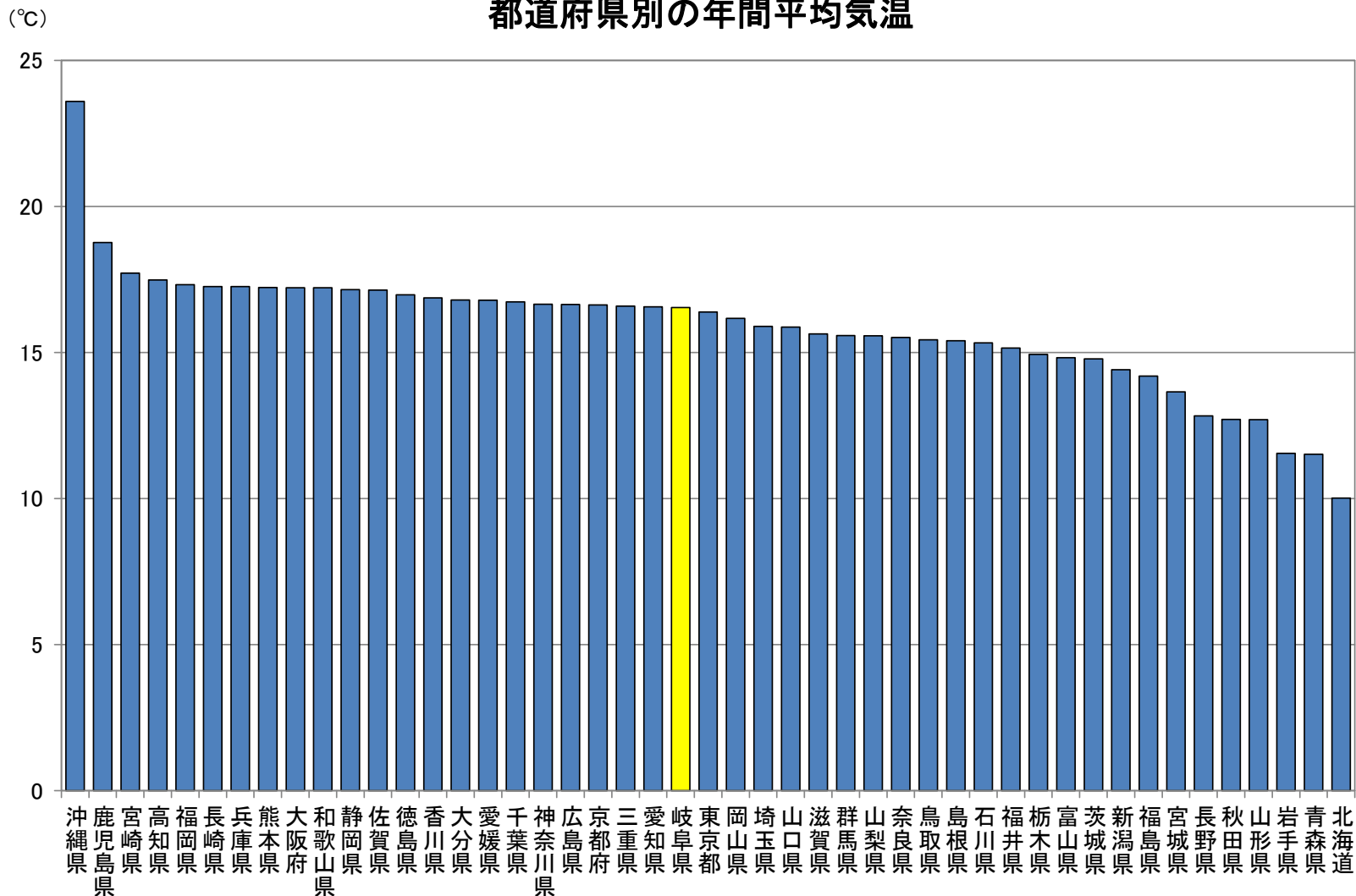
割合で考えてみたい

- 人口 1 万人あたりの搬送人数
- 100km²あたりの搬送人数
- 医師 1 人あたりの搬送人数



年間平均気温

都道府県別の年間平均気温

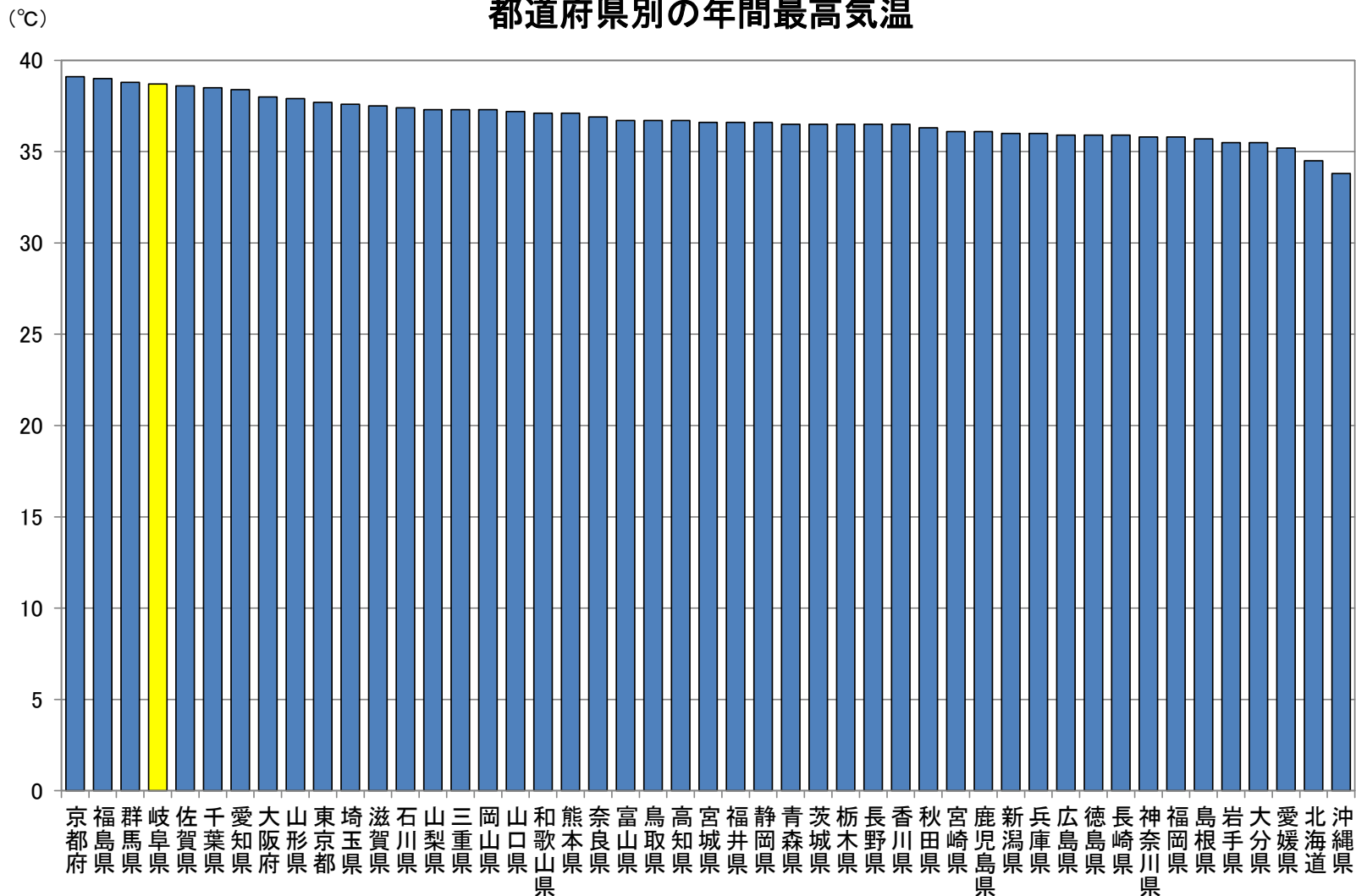


資料: 気象庁「過去の気象データ」(2015年) ※各都道府県庁所在地のデータ



年間最高気温

都道府県別の年間最高気温

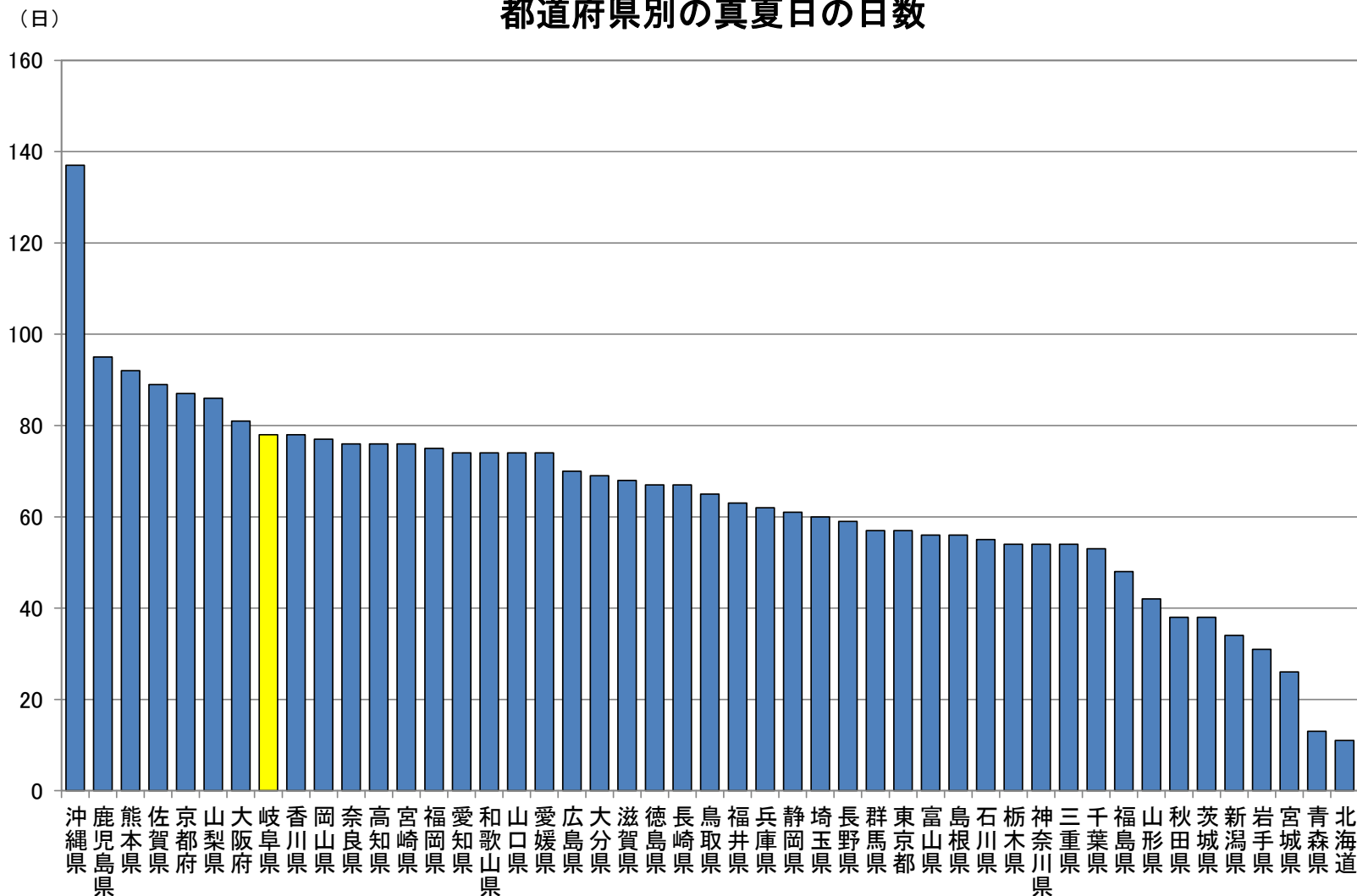


資料: 気象庁「過去の気象データ」(2015年) ※各都道府県庁所在地のデータ



真夏日の日数

都道府県別の真夏日の日数

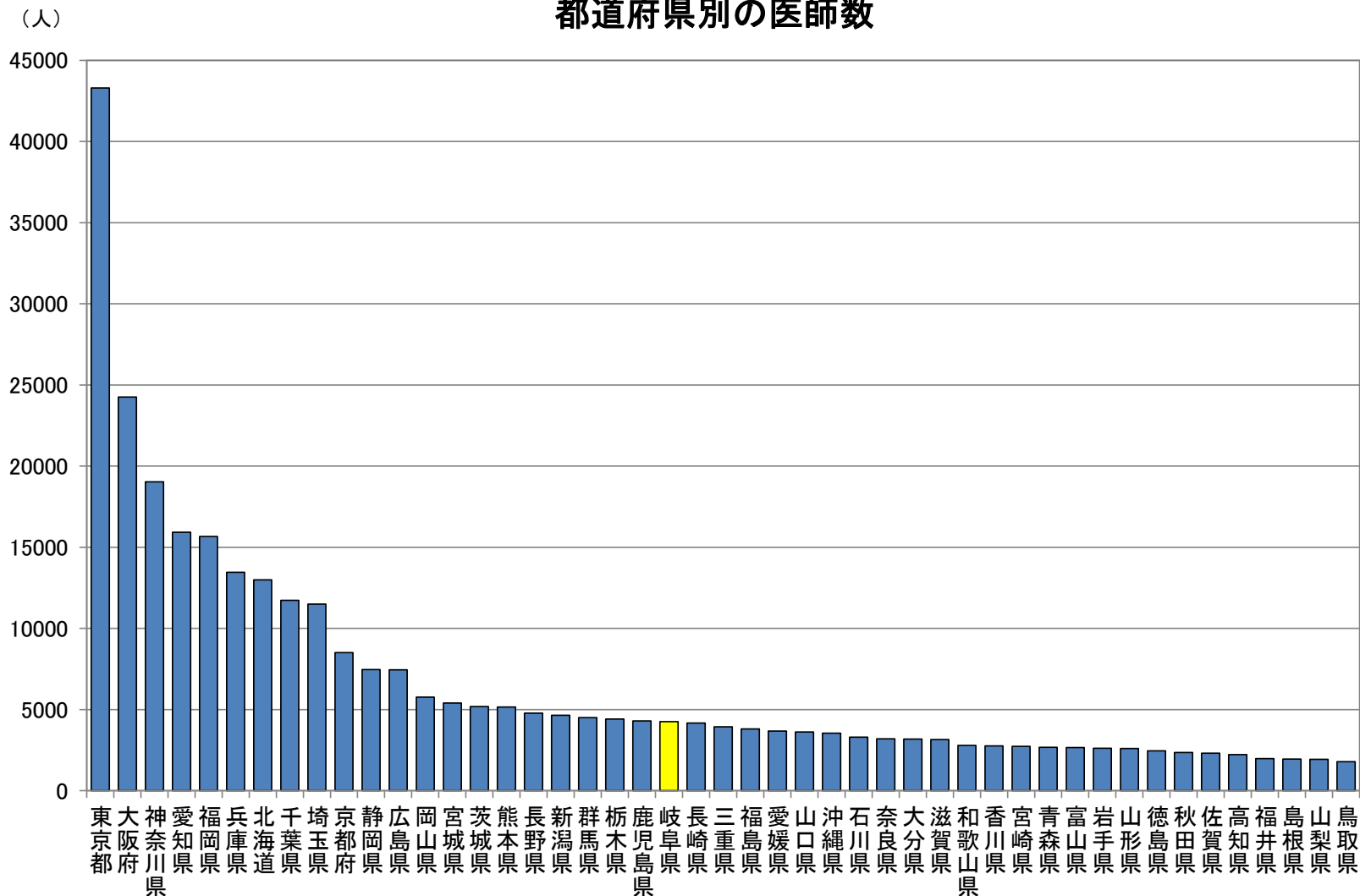


資料: 気象庁「過去の気象データ」(2015年) ※各都道府県庁所在地のデータ



医師数

都道府県別の医師数

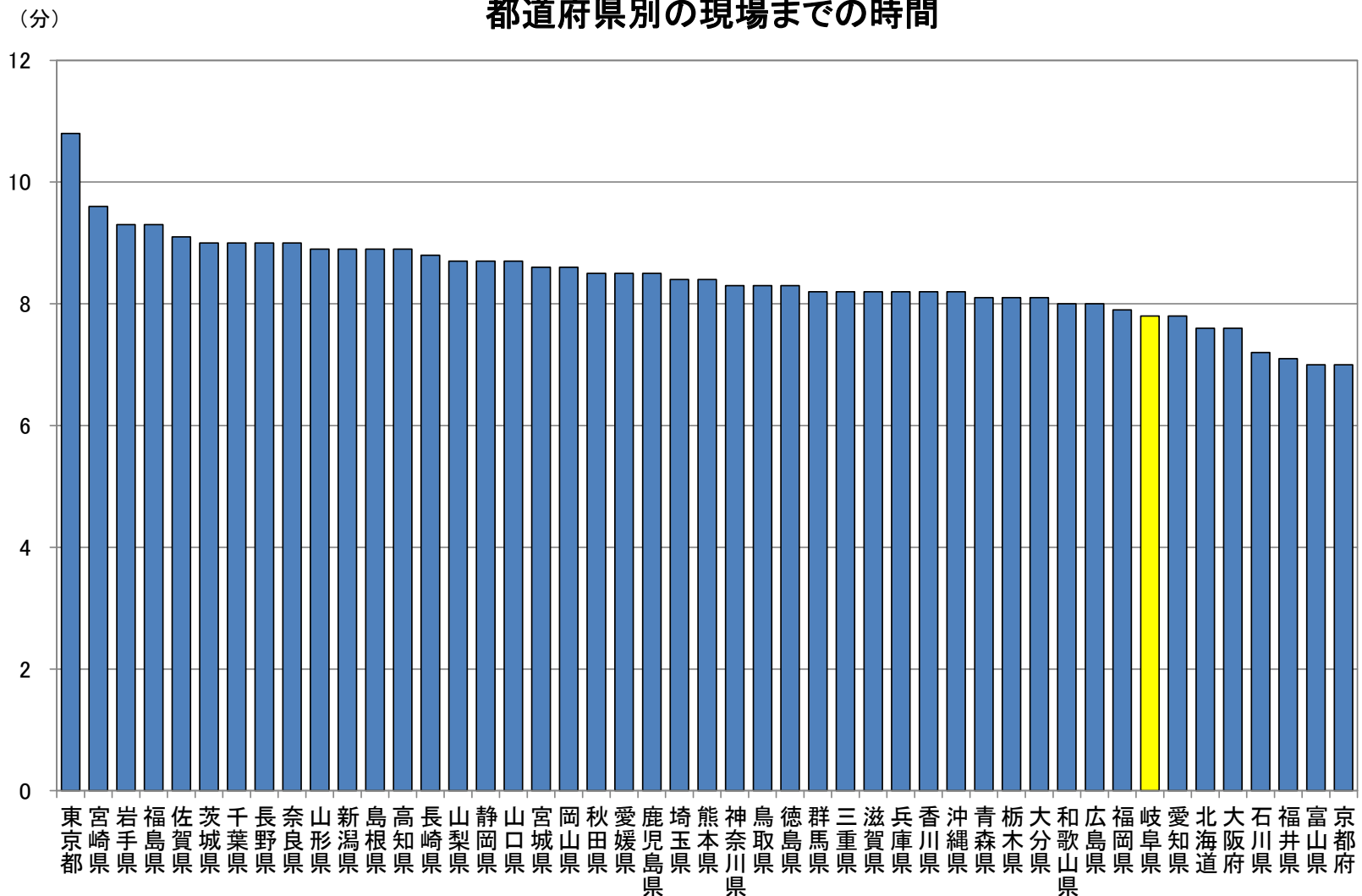


資料:厚生労働省「医師・歯科医師・薬剤師調査」(2014年)



現場までの時間

都道府県別の現場までの時間

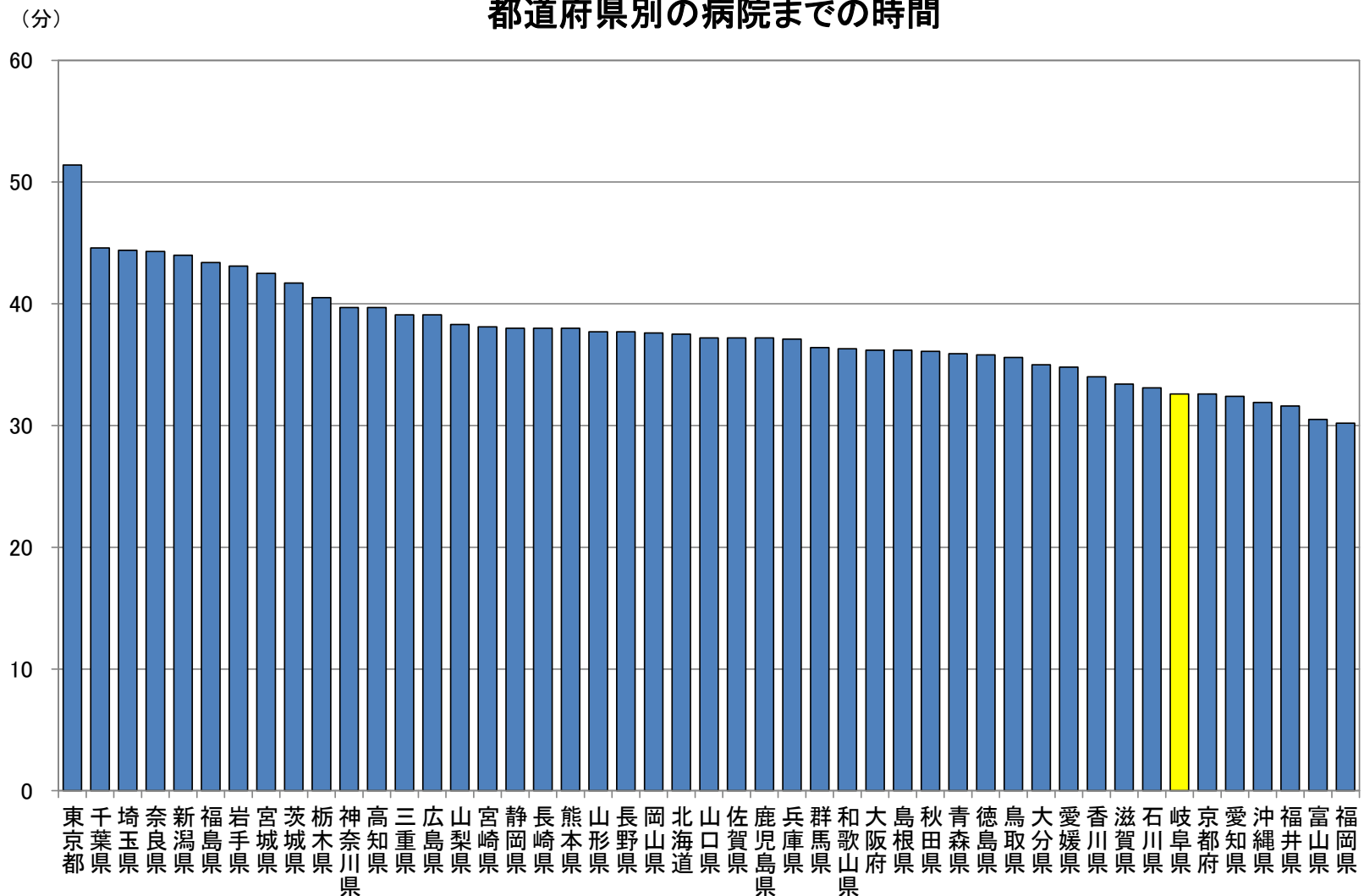


資料:総務省消防庁「救急救助の現況」(2015年)



病院までの時間

都道府県別の病院までの時間



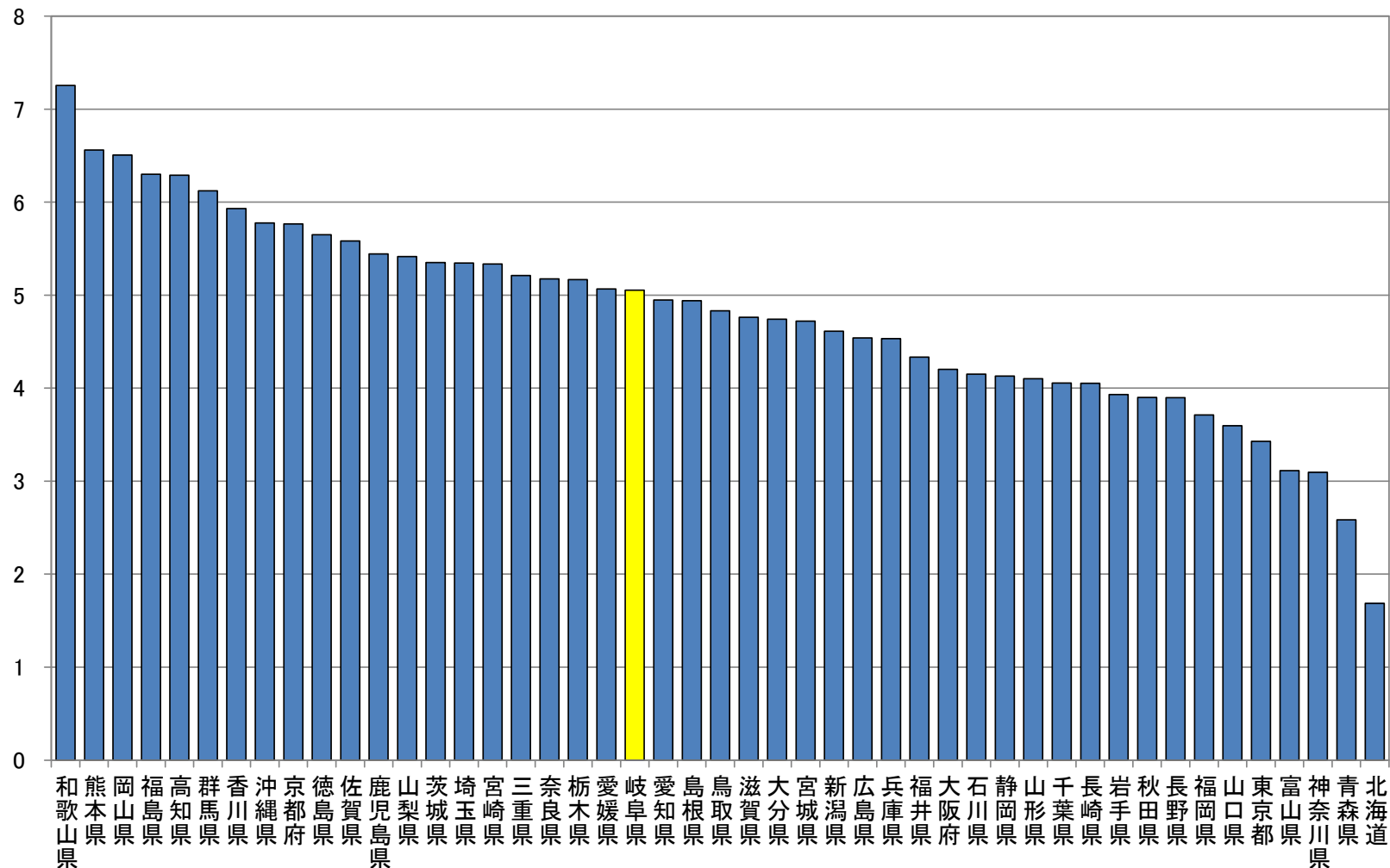
資料:総務省消防庁「救急救助の現況」(2015年)



人口1万人あたり搬送人数

(人)

都道府県別の人口1万人あたり搬送人数



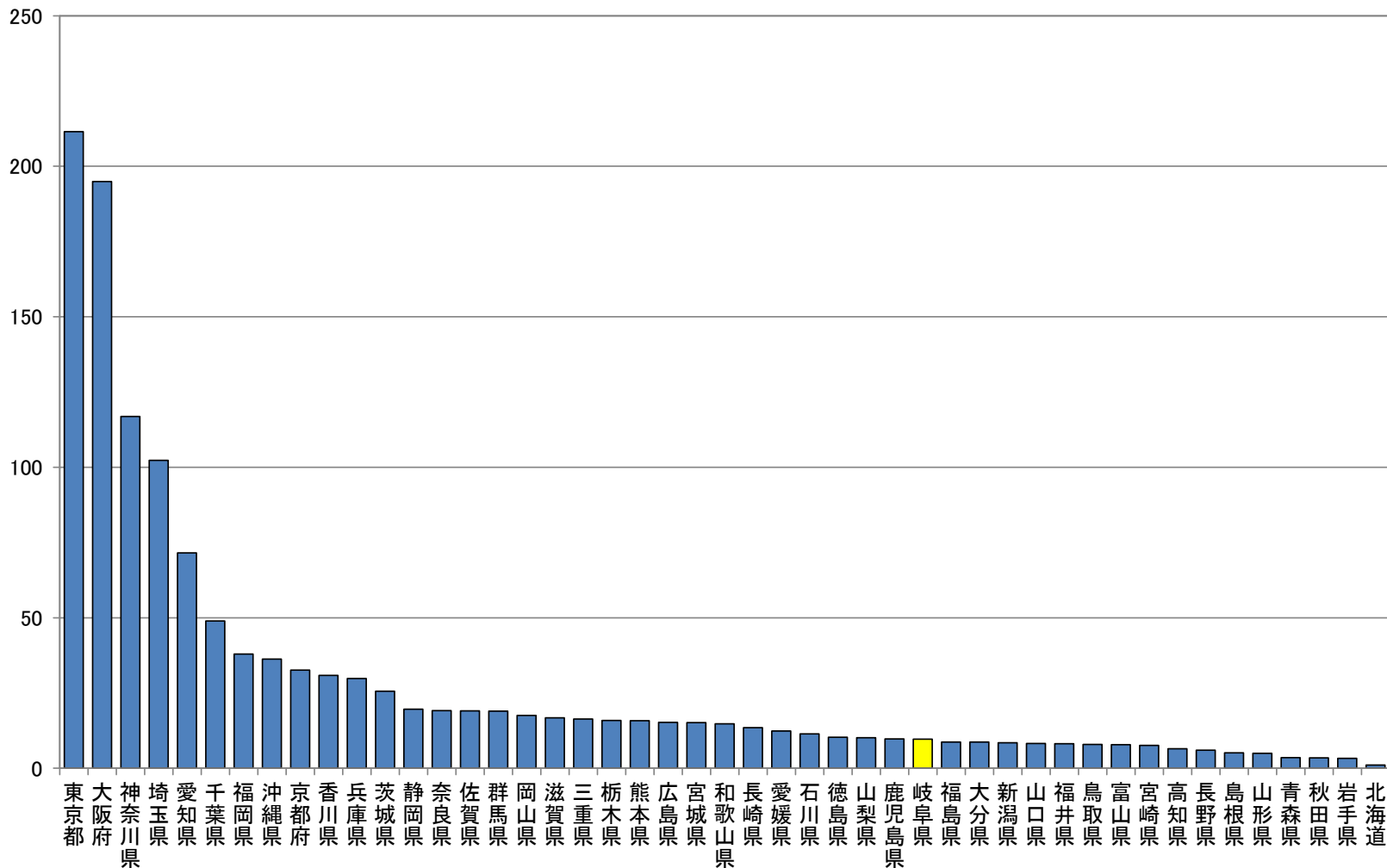
資料:総務省「熱中症による救急搬送状況」「国勢調査」(2015年)



100km²あたり搬送人数

(人)

都道府県別の100km²あたり搬送人数

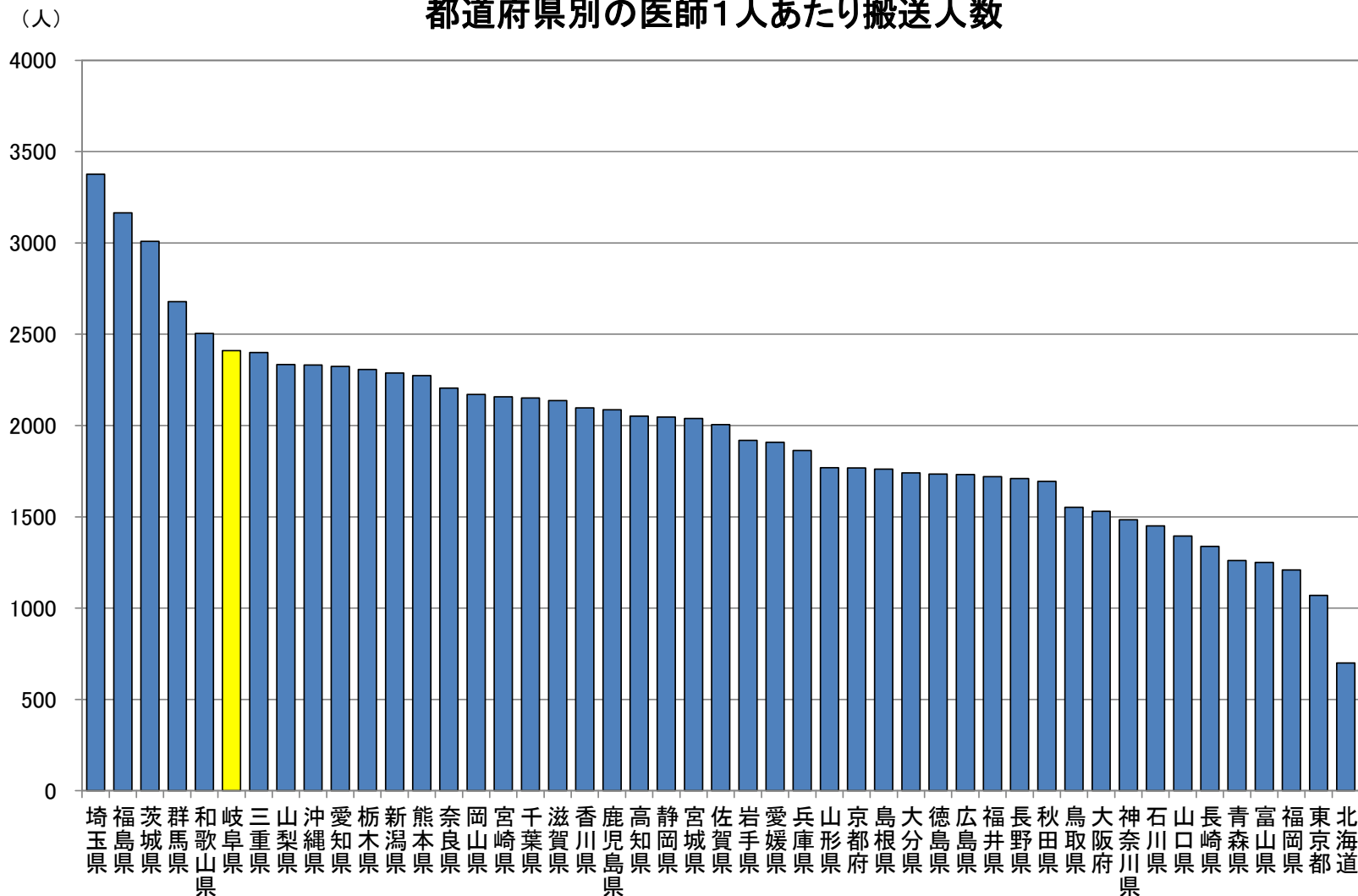


資料: 総務省「熱中症による救急搬送状況」・国土地理院「全国都道府県市区町村別面積調」(2015年)



医師 1 人あたり搬送人数

都道府県別の医師 1 人あたり搬送人数



資料:総務省「熱中症による救急搬送状況」(2015年)厚生労働省「医師・歯科医師・薬剤師調査」(2014年)

**1つのデータでは、
結論が出せないこともあります。
いろいろな角度から
考えていくことが
大切です。**

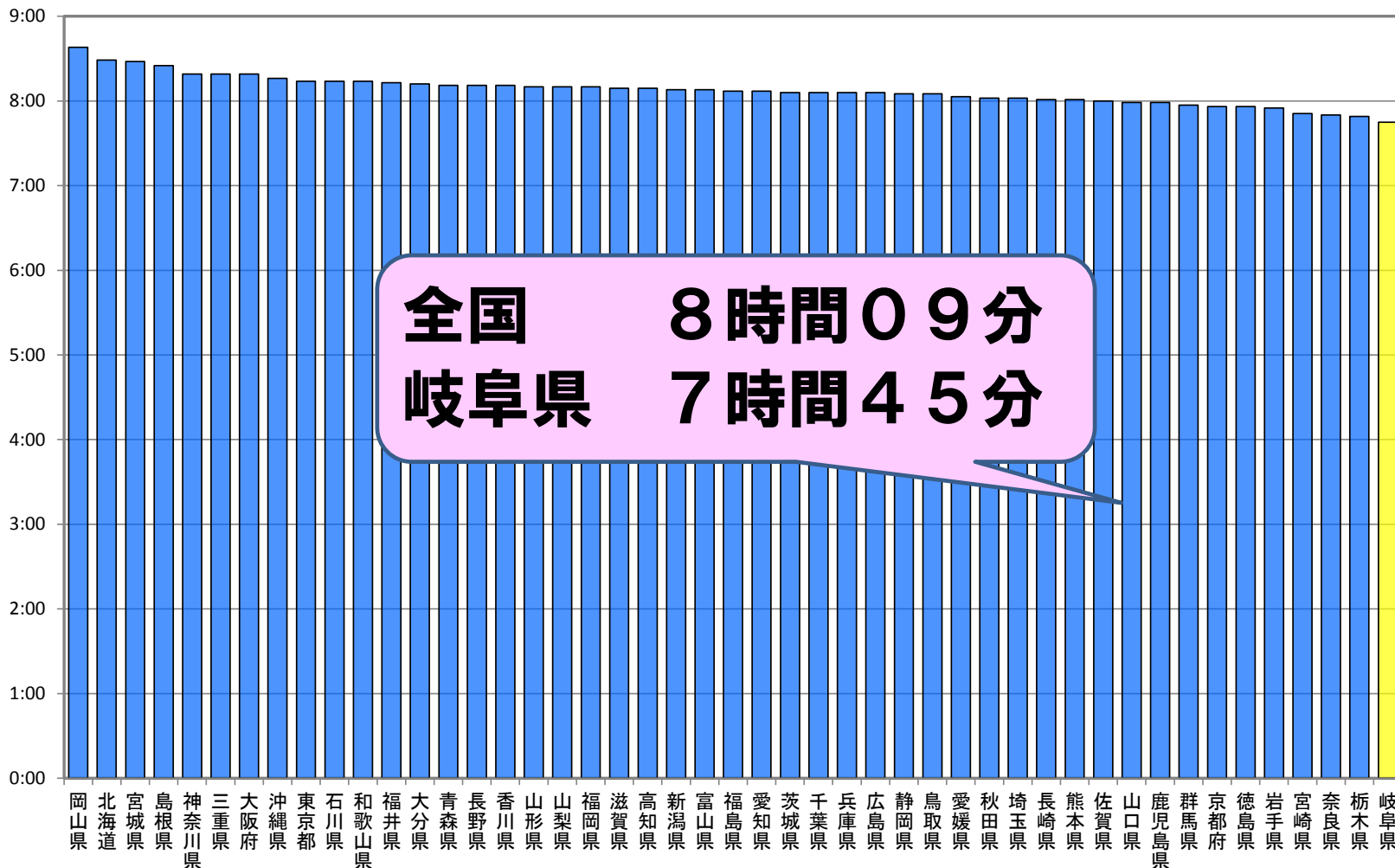




岐阜県の中学生の睡眠時間は、最も短い

(時間:分)

都道府県別の中学生の睡眠時間



全国 8時間09分
岐阜県 7時間45分

資料:総務省「社会生活基本調査」(2011年)

岐阜県には年間約4360万人もの人々が観光で来訪

観光地点別の集客数

出典：2015年岐阜県観光入込客統計調査



世界遺産白川郷
161万人

奥飛騨温泉郷
56万人

高山地域
346万人

下呂温泉
113万人

岐阜公園
98万人

伊奈波神社
150万人

馬籠宿
63万人

千代保稲荷神社
163万人

長良川鵜飼
10万人

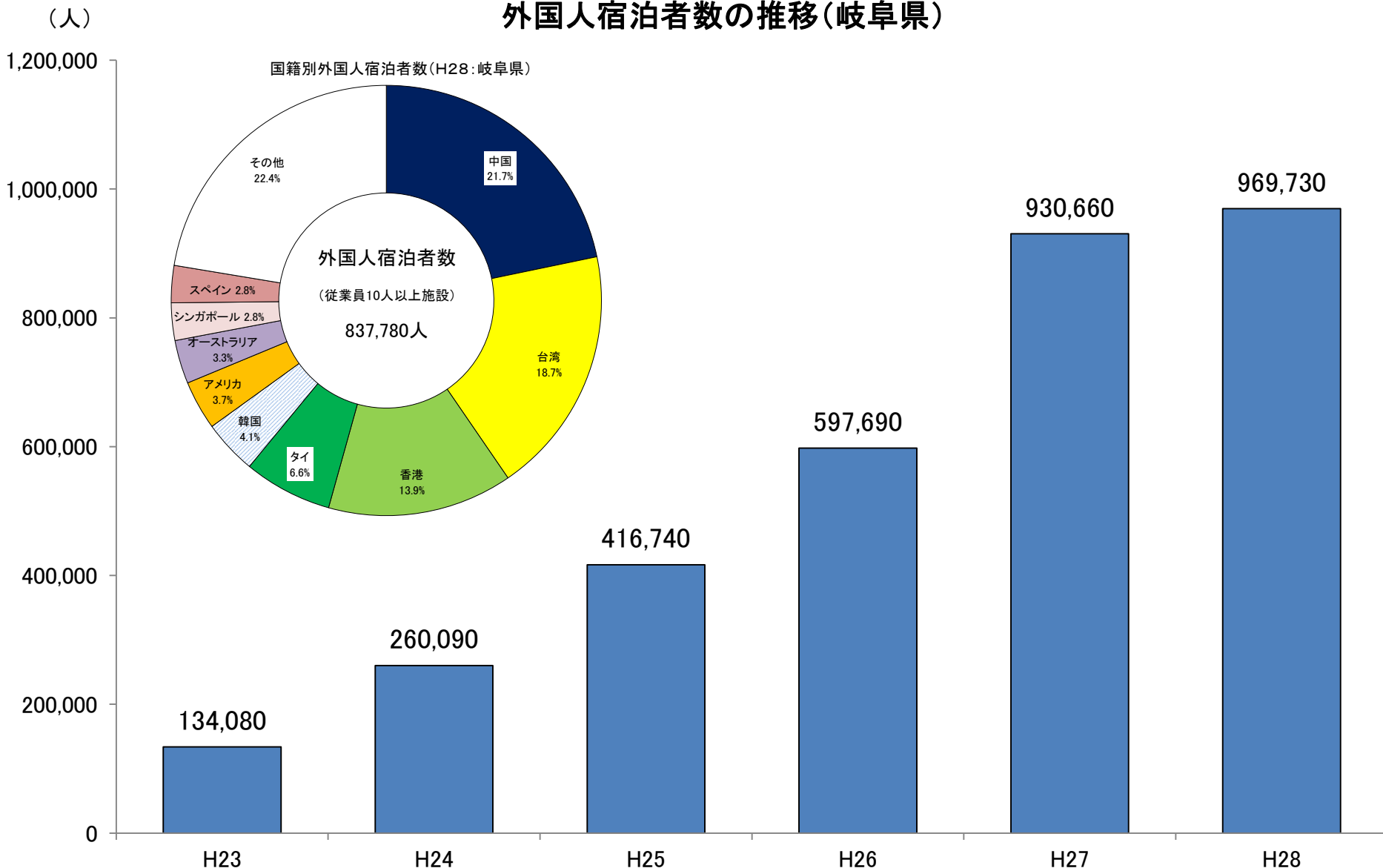
土岐プレミアムアウトレット
736万人

千本松原・国営木曽三川公園
153万人

河川環境楽園
505万人

岐阜県内に宿泊する外国人は大幅に増加（H23に比べ約7倍）

外国人宿泊者数の推移（岐阜県）



出典：観光庁「宿泊旅行統計調査」（H28年は速報値）

岐阜県民はこんなことが大好き

出典：総務省「家計調査」都道府県庁所在市別ランキング（H26～H28平均）

（二人以上の世帯の1世帯あたり年間支出金額・購入数量）

★外食が大好き



・人口千人当たりの飲食店の数
（居酒屋等を除く）4.04店
多い方から全国1位！

- ・和食（外食）消費金額 40,257円 多い方から全国2位！
- ・すし（外食）消費金額 20,438円 多い方から全国3位！
- ・中華食（外食）消費金額 8,246円 多い方から全国3位！

出典：総務省
「H26経済センサス」
「人口推計」

居酒屋等
は1.33店
で41位

★全国一喫茶店が大好き

H26全国消費実態調査で
も月945円と全国2位！



- ・1年間の喫茶代 15,018円 多い方から全国1位！
（H25～H27平均では2位）

※「珈琲」という当て字は岐阜県大垣市出身の蘭学者が最初に使用

・人口千人当たりの喫茶店の数
1.43店
多い方から全国2位！

出典：総務省「H26経済センサス」
「人口推計」

★ハムと柿も大好き



柿（かき）
購入量 : 全国1位
購入金額 : 全国1位



ハム
購入量 : 全国5位
購入金額 : 全国5位

その他こんなものの金額も多いです。

- ・和生菓子（ようかん、まんじゅう以外）
全国2位
- ・もち、おにぎり 全国5位
- ・豆類 全国7位
- ・かつお節、干しいたけ、だいこん漬、
こんぶつくだ煮 全国9位

★行動的な県民性

- ・ボランティア活動の年間行動者率 32.8% 高い方から7位
- ・旅行・行楽の年間行動者率 74.6% 高い方から11位
- ・趣味・娯楽の年間行動者率 83.8% 高い方から21位

出典：総務省「H23社会生活基本調査」