

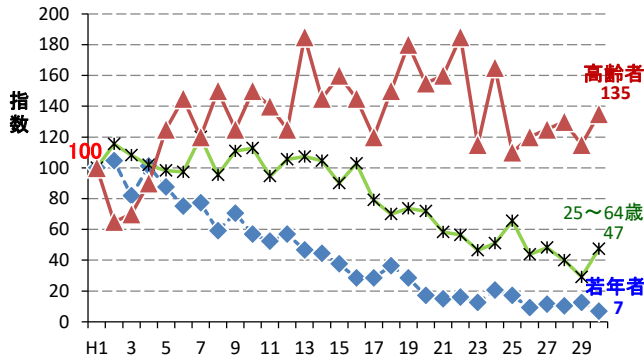
若年運転者・高齢運転者による死亡事故分析

～ 最近5年間(H26～H30)の原付以上の運転者(第一当事者)死亡事故データから ～

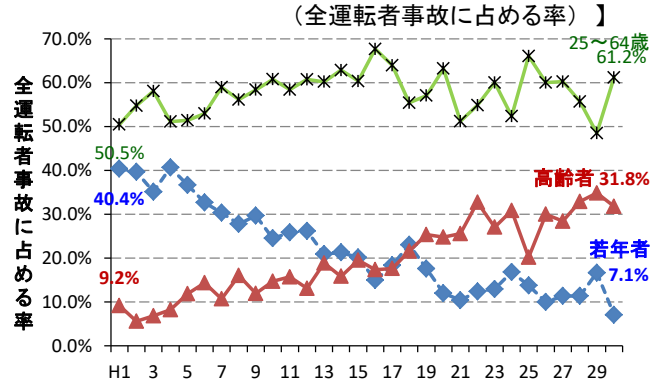
1 発生状況推移

若年運転者による死亡事故は減少傾向にあるが、高齢運転者による死亡事故は減少傾向は見られず、昨年は全運転者事故に占める高齢運転者の事故は31.8%を占め、依然として高い率で推移している。

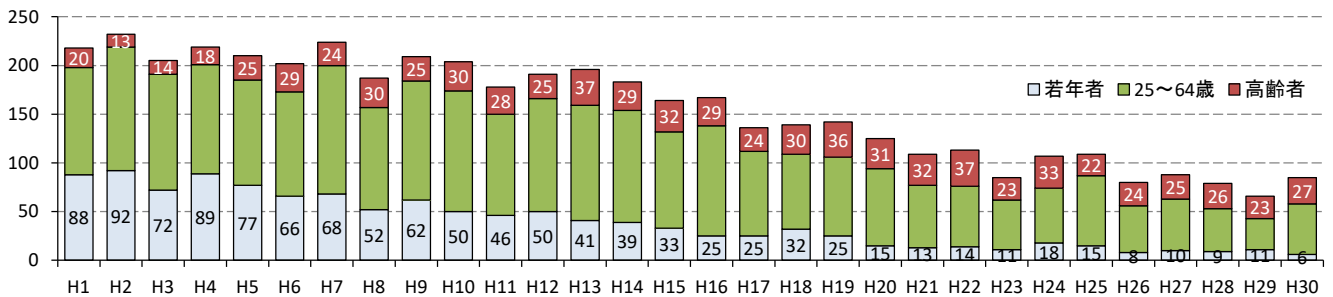
【各運転者事故(第一当事者)の発生状況推移(指数)】



【各運転者事故(第一当事者)の発生状況推移(全運転者事故に占める率)】



【各運転者事故(第一当事者)の発生状況推移】



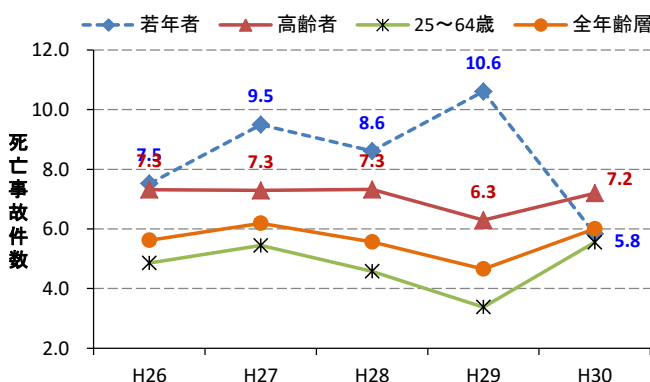
2 原付以上の運転者(第一当事者)による死亡事故発生状況

		平成26年		平成27年		平成28年		平成29年		平成30年		5年計	
		件数	構成率	件数	構成率	件数	構成率	件数	構成率	件数	構成率	件数	構成率
死亡事故	若年者	8	10.0%	10	11.4%	9	11.4%	11	16.7%	6	7.1%	44	11.1%
	高齢者	24	30.0%	25	28.4%	26	32.9%	23	34.8%	27	31.8%	125	31.4%
	その他	48	60.0%	53	60.2%	44	55.7%	32	48.5%	52	61.2%	229	57.5%
	全年齢層	80	100.0%	88	100.0%	79	100.0%	66	100.0%	85	100.0%	398	100.0%
免許保有者	若年者	106,366	7.5%	105,324	7.4%	104,533	7.4%	103,679	7.3%	102,788	7.3%	522,690	7.4%
	高齢者	327,939	23.0%	342,962	24.1%	355,144	25.0%	365,604	25.8%	375,288	26.5%	1,766,937	24.9%
	その他	988,626	69.5%	973,430	68.5%	960,438	67.6%	947,928	66.9%	937,056	66.2%	4,807,478	67.7%
	全年齢層	1,422,931	100.0%	1,421,716	100.0%	1,420,115	100.0%	1,417,211	100.0%	1,415,132	100.0%	7,097,105	100.0%

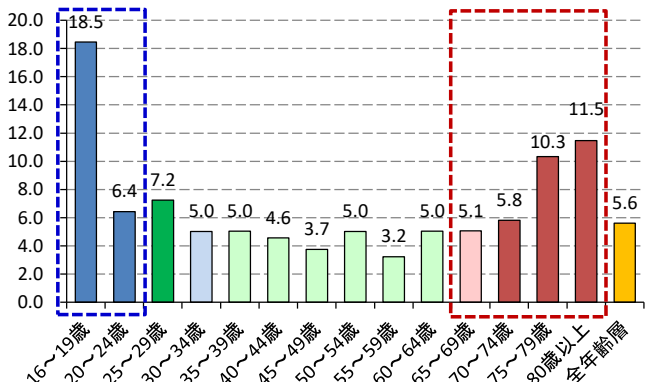
3 運転免許保有者10万人当たりの死亡事故発生状況

過去5年間の死亡事故を分析すると、若年運転者は平均より事故が多く、特に20歳未満が目立つ。また、高齢運転者は平均を上回り、特に75歳以上の運転者による事故が多い。

【運転免許保有者10万人当たりの死亡事故件数推移】



【運転免許保有者10万人当たりの死亡事故件数推移】



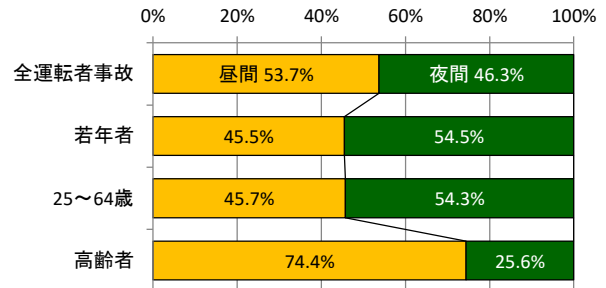
4 時間帯別発生状況

若年運転者は夜間での事故が昼間を上回り、特に深夜0時以降は他の年齢層より高率である。また、高齢運転者は昼間に7割以上を占め、特に10時～14時の発生が多い。その他の年齢層では16時～20時の事故が目立つ。

	0～2時	2～4	4～6	6～8	8～10	10～12	12～14	14～16	16～18	18～20	20～22	22～24	合計
若年者	3	4	4	3	6	1	3	4	3	6	6	1	44
構成率	6.8%	9.1%	9.1%	6.8%	13.6%	2.3%	6.8%	9.1%	6.8%	13.6%	13.6%	2.3%	100.0%
高齢者	2	2	5	4	13	20	22	19	17	10	9	2	125
構成率	1.6%	1.6%	4.0%	3.2%	10.4%	16.0%	17.6%	15.2%	13.6%	8.0%	7.2%	1.6%	100.0%
その他	18	10	23	20	19	19	22	28	34	44	22	21	280
構成率	6.4%	3.6%	8.2%	7.1%	6.8%	6.8%	7.9%	10.0%	12.1%	15.7%	7.9%	7.5%	100.0%
全年齢層	23	16	32	27	38	40	47	51	54	60	37	24	449
構成率	5.1%	3.6%	7.1%	6.0%	8.5%	8.9%	10.5%	11.4%	12.0%	13.4%	8.2%	5.3%	100.0%

《 昼夜別 》

	昼間		夜間		合計	
	件数	構成率	件数	構成率	件数	構成率
若年者	20	45.5%	24	54.5%	44	100.0%
高齢者	93	74.4%	32	25.6%	125	100.0%
その他	128	45.7%	152	54.3%	280	100.0%
全年齢層	241	53.7%	208	46.3%	449	100.0%



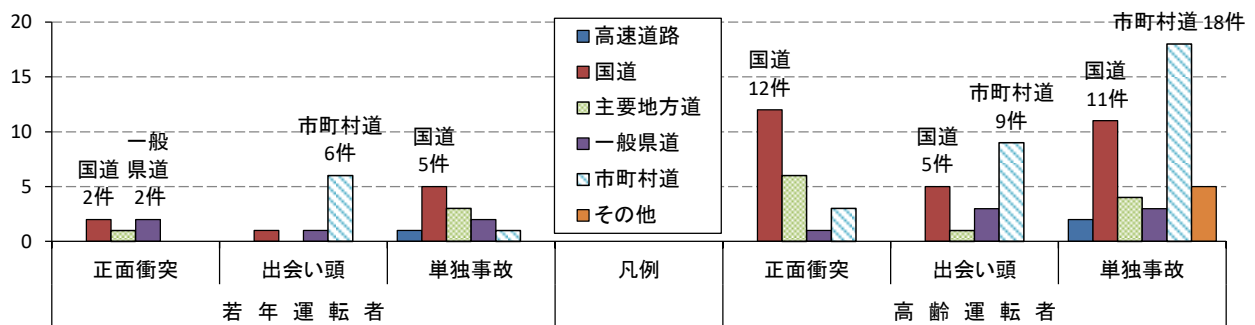
5 路線別

若年運転者は市町村道、国道の順で事故の発生が多く、他の年齢層と比較して主要地方道での事故が目立つ。また、単独事故が国道で発生が多く、出会い頭事故が市町村道で発生が多い。

高齢運転者は市町村道、国道の順で事故の発生が多く、他の年齢層と比較して国道や市町村道での事故が目立つ。また、正面衝突事故が国道で発生が多く、出会い頭・車両単独事故が市町村道で発生が多い。

	高速道路	国道	主要地方道	一般県道	市町村道	その他	合計
若年者	1	13	8	7	15	0	44
構成率	2.3%	29.5%	18.2%	15.9%	34.1%	0.0%	100.0%
高齢者	3	39	20	7	48	8	125
構成率	2.4%	31.2%	16.0%	5.6%	38.4%	6.4%	100.0%
その他	23	61	50	44	99	3	280
構成率	8.2%	21.8%	17.9%	15.7%	35.4%	1.1%	100.0%
全年齢層	27	113	78	58	162	11	449
構成率	6.0%	25.2%	17.4%	12.9%	36.1%	2.4%	100.0%

【 路線別・事故類型別 】



6 事故類型別

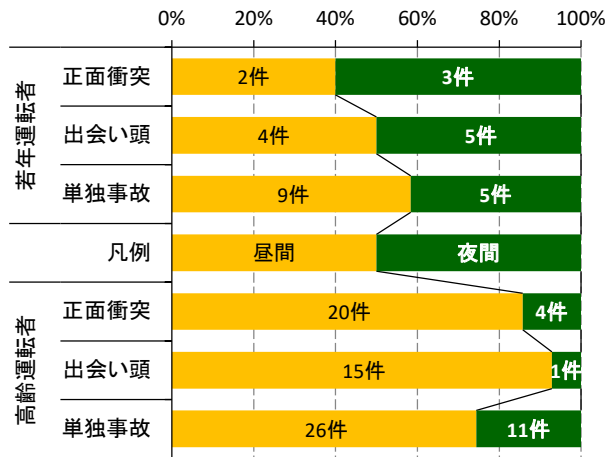
若年運転者は車両単独事故・出会い頭事故が多く、単独事故は右カーブ・直線道路での工作物衝突事故が多い。

高齢運転者は単独事故・正面衝突事故が多く、いずれの事故も昼間に大半が発生している。単独事故は左カーブ・直線道路での工作物衝突のほか、カーブでの路外逸脱事故も目立つ。また、正面衝突事故が左カーブで目立つ。

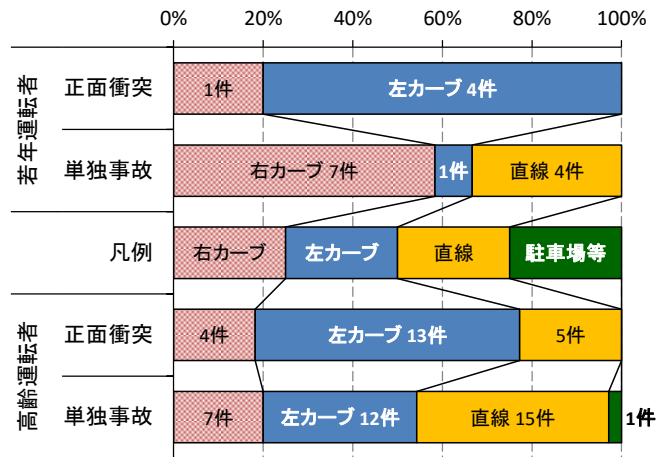
【 事故類型別 】

	人対車両		計	車両相互			計	車両単独事故		踏切	合計	
	横断中	その他		正面衝突	出会い頭	その他		路外逸脱	工作物等			
若年者	9	4	13	5	8	6	19	1	11	12	0	44
構成率	20.5%	9.1%	29.5%	11.4%	18.2%	13.6%	43.2%	2.3%	25.0%	27.3%	0.0%	100.0%
高齢者	17	7	24	28	14	15	57	12	31	43	1	125
構成率	13.6%	5.6%	19.2%	22.4%	11.2%	12.0%	45.6%	9.6%	24.8%	34.4%	0.8%	100.0%
25～64歳	75	20	95	27	45	33	105	16	59	75	5	280
構成率	26.8%	7.1%	33.9%	9.6%	16.1%	11.8%	37.5%	5.7%	21.1%	26.8%	1.8%	100.0%
全年齢層	101	31	132	60	67	54	181	29	101	130	6	449
構成率	22.5%	6.9%	29.4%	13.4%	14.9%	12.0%	40.3%	6.5%	22.5%	29.0%	1.3%	100.0%

【 昼夜別・事故類型別 】



【 道路線形別・事故類型別 】



7 事故原因別

若年運転者は特に最高速度違反による事故が多いほか、漫然運転での事故が目立つ。
 高齢運転者は漫然運転による事故や操作不適による事故が多く、一時不停止や交差点安全進行といった交差点関連違反の事故や歩行者妨害による事故が目立つ。

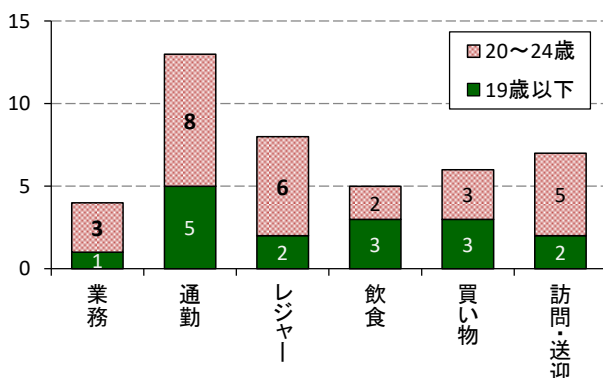
	安全運転義務違反				信号無視	最高速度	歩行者等妨害	酒酔い	一時不停止	優先通行妨害	徐行違反	交差点安全進行	その他	合計
	漫然	脇見	操作不適	その他										
若年者	11	5	2	2	0	11	0	2	3	3	0	3	2	44
構成率	25.0%	11.4%	4.5%	4.5%	0.0%	25.0%	0.0%	4.5%	6.8%	6.8%	0.0%	6.8%	4.5%	100.0%
高齢者	33	9	14	18	2	6	9	1	6	6	1	7	13	125
構成率	26.4%	7.2%	11.2%	14.4%	1.6%	4.8%	7.2%	0.8%	4.8%	4.8%	0.8%	5.6%	10.4%	100.0%
その他	51	25	16	18	15	36	11	10	9	22	4	18	45	280
構成率	18.2%	8.9%	5.7%	6.4%	5.4%	12.9%	3.9%	3.6%	3.2%	7.9%	1.4%	6.4%	16.1%	100.0%
全年齢層	95	39	32	38	17	53	20	13	18	31	5	28	60	449
構成率	21.2%	8.7%	7.1%	8.5%	3.8%	11.8%	4.5%	2.9%	4.0%	6.9%	1.1%	6.2%	13.4%	100.0%

8 通行目的別

若年運転者は業務・通勤時で全体の約4割を占め、特に通勤時の事故が多く、次いで、レジャーや訪問時の事故が多い。
 高齢運転者は私用目的が全体の約7割以上を占め、特にレジャー時の事故が最も多く、次いで業務中、訪問時の事故が目立つ。また、業務中・通勤時の事故が74歳以下が目立つ。

	業務	通勤	レジャー	飲食	買い物	訪問・送迎	通院	その他	合計
若年者	4	13	8	5	6	7	0	1	44
構成率	9.1%	29.5%	18.2%	11.4%	13.6%	15.9%	0.0%	2.3%	100.0%
高齢者	21	12	29	3	16	20	8	16	125
構成率	16.8%	9.6%	23.2%	2.4%	12.8%	16.0%	6.4%	12.8%	100.0%
その他	57	58	48	22	29	30	5	31	280
構成率	20.4%	20.7%	17.1%	7.9%	10.4%	10.7%	1.8%	11.1%	100.0%
全年齢層	82	83	85	30	51	57	13	48	449
構成率	18.3%	18.5%	18.9%	6.7%	11.4%	12.7%	2.9%	10.7%	100.0%

【 若年運転者の通行目的別・年齢層別 】



【 高齢運転者の通行目的別・年齢層別 】

