



グラフで見る岐阜県経済

＜平成26年7-9月期のまとめ＞



平成27年1月13日現在
岐阜県環境生活部統計課

＜総論＞（平成26年7-9月期）

景気動向指数の動きをみると、足踏みの動きを示している。



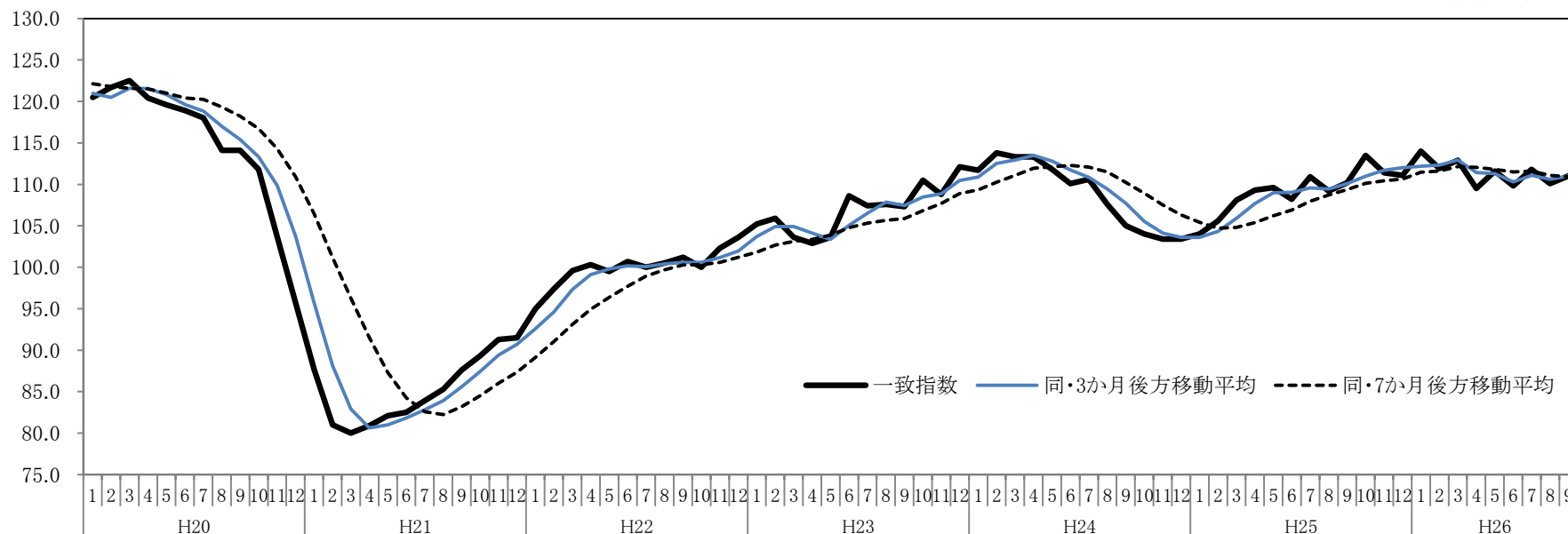
- | | |
|-----------------------|--|
| 1 景気動向指数 | — 景気動向指数は、足踏みを示している。 |
| 2 景況感 | — 4-6月期以降、10-12月期の景況感は3期連続の低下。来期も、引き続き低下する見通し。 |
| 3 生産動向 | — 鉱工業生産指数の7-9月期は、前期(4-6月)を上回った。 |
| 4 設備投資 | — 建築着工床面積の合計は、前年同期を上回った。 |
| 5 公共工事 | — 前年を下回った。 |
| 6 企業の倒産 | — 1-10月の倒産件数は前年を上回ったものの、負債総額は前年を下回っている。 |
| 7 雇用情勢 | — 雇用情勢は、改善が進んでいる。 |
| 8 個人消費 | — 大型小売店販売額は、前年同期を上回った。
新車販売台数は、前年同期を下回った。
住宅着工戸数は、前年同期を下回った。 |
| 9 消費者物価 | — 9月の消費者物価(総合)は、16か月連続で前年同月を上回った。 |
| 10 観光 | — 観光客数は、下呂温泉宿泊客数を除き前年を上回った。 |
| 11 金融 | — 円・ドル為替レートは、109円から102円の間で推移した。 |
| ＜参考＞ 県内上場企業の業績(除金融機関) | — 売上高は、製造業で14社中9社が、非製造業で9社中7社が、前年同期を上回った。 |

1 景気動向指数

○景気動向指数は、足踏みを示している。9月の一致指数は、111.0ポイントとなり、前月と比較して0.9ポイント上昇し、2か月ぶりの上昇となった。3か月後方移動平均は0.40ポイント上昇し、2か月ぶりの上昇、7か月後方移動平均は0.13ポイント下降し、2か月連続の下降となった。

岐阜県景気動向指数(CI一致指数)の推移

(平成22年=100)



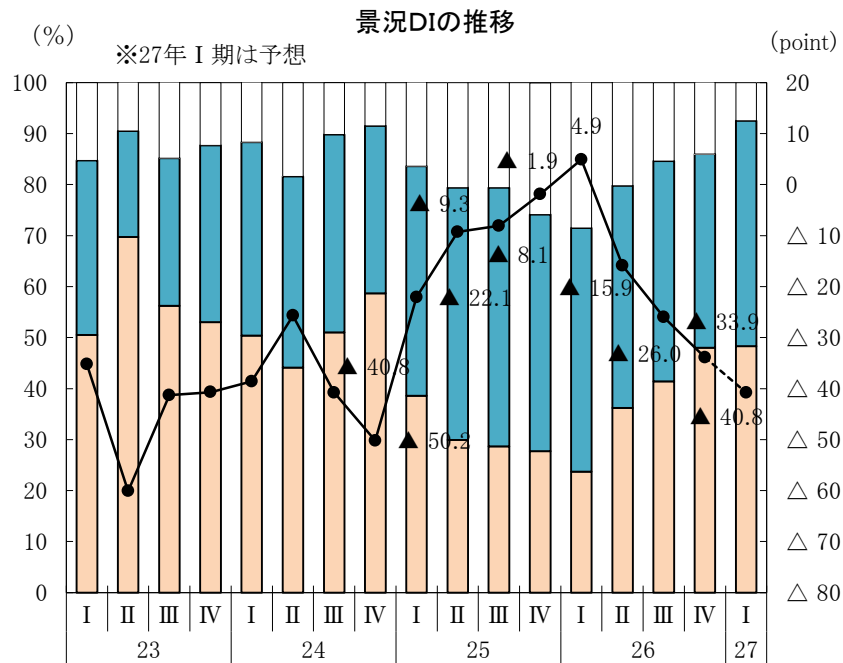
県統計課「岐阜県景気動向指数」

CIとは、景気に敏感な指標の量的な動きを合成した指標であり、主として景気変動の大きさやテンポ(量感)を表す。一般に、一致指数が上昇している時が景気の拡張局面、低下している時が後退局面であり、一致指数の変化の大きさが景気の拡張または後退のテンポを表す。

2 企業の景況感

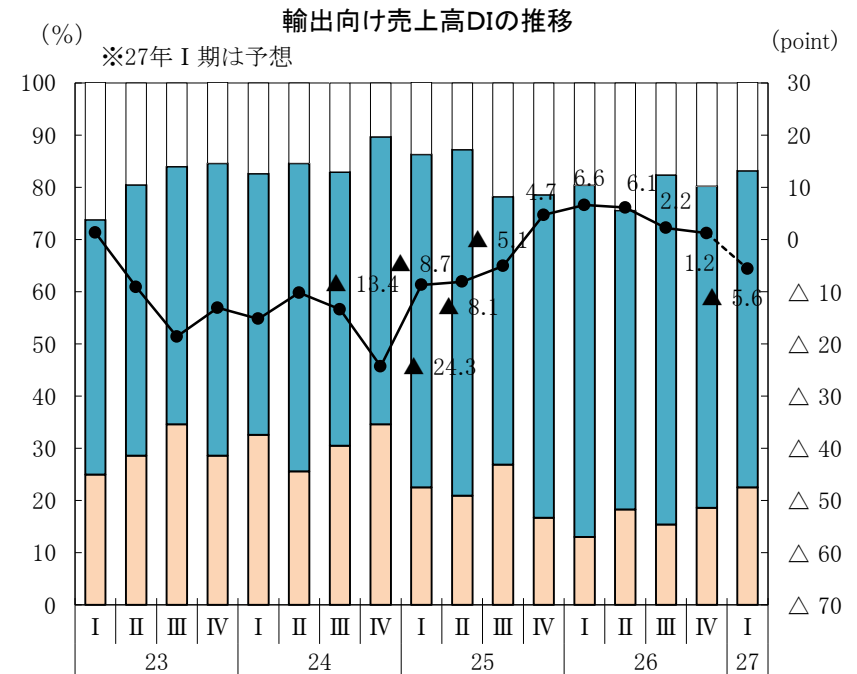
○県産業経済振興センター調査による10-12月期の景況感は、「2014年4-6期以降、3期連続の低下となった。来期も、引き続き低下する見通し」。

○県産業経済振興センター調査による10-12月期の輸出向け売上高DIは1.0ポイント低下した。



(財)岐阜県産業経済振興センター
今回調査の時点:平成26年12月1日

好転 (白) 不変 (青) 悪化 (橙) 景況DI(右軸) (黒丸)



(財)岐阜県産業経済振興センター
今回調査の時点:平成26年12月1日

増加 (白) 不変 (青) 減少 (橙) 輸出向けDI(右軸) (黒丸)

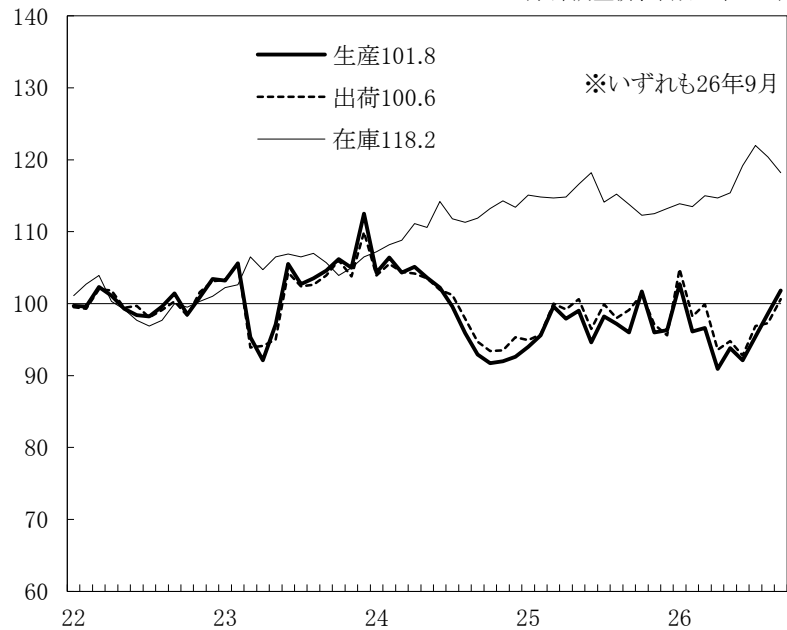
3 生産動向①: 鋳工業生産指数

○9月の鋳工業生産指数は、3か月連続で
上昇し101.8となった。

○9月の主要業種の鋳工業生産指数は、金属製
品工業、プラスチック工業、化学工業が前月から
上昇した。

鋳工業生産・出荷・在庫指数

(季節調整済、平成22年=100)

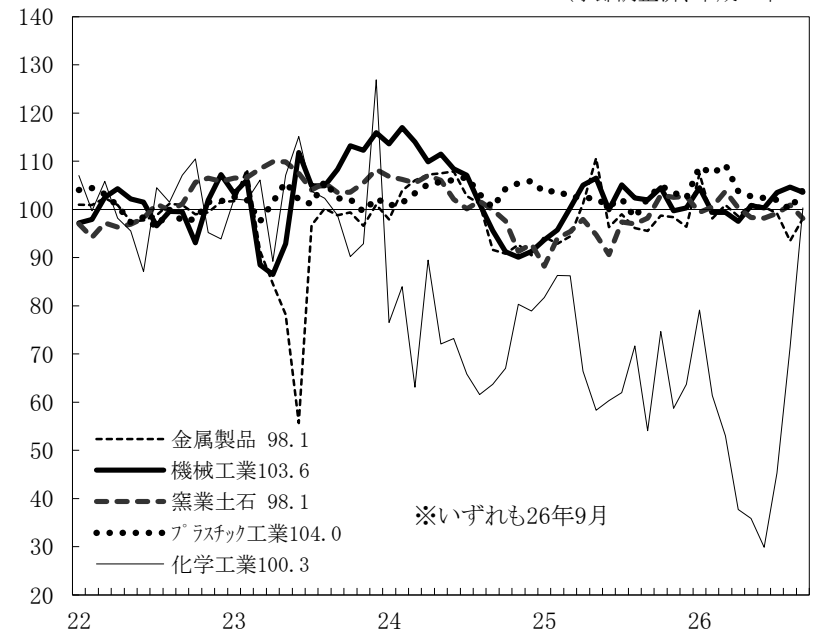


県統計課「岐阜県鋳工業指数」

(年)

主要業種生産指数

(季節調整済、平成22年=100)



県統計課「岐阜県鋳工業指数」

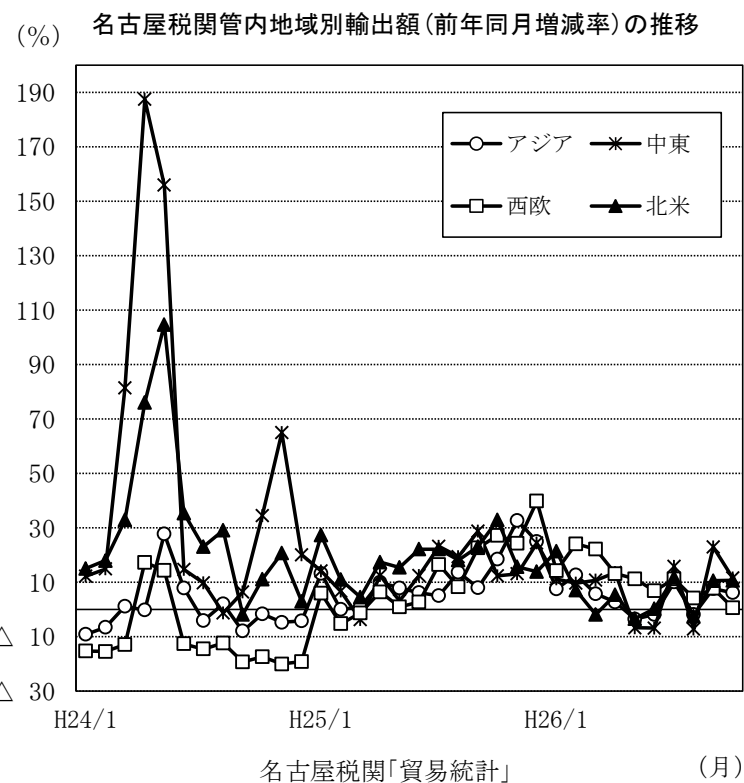
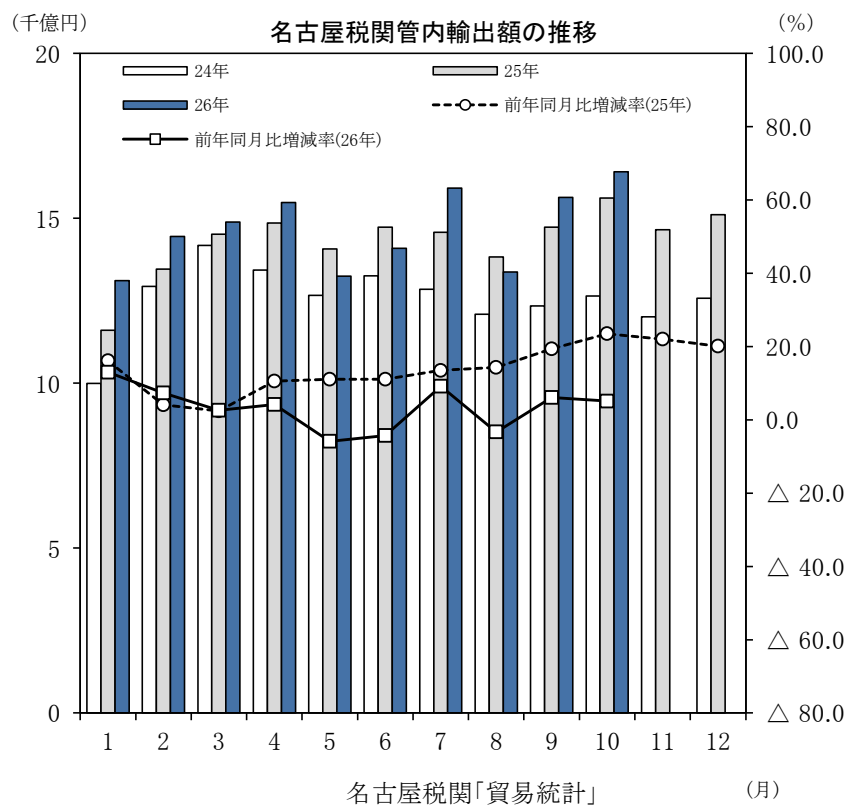
(年)

3 生産動向②:輸出の動向

○10月の名古屋税関管内輸出額は、2か月連続で前年を上回った。

(H26年) 月	8月	9月	10月
前年同月比	-3.3%	+6.1%	+5.1%

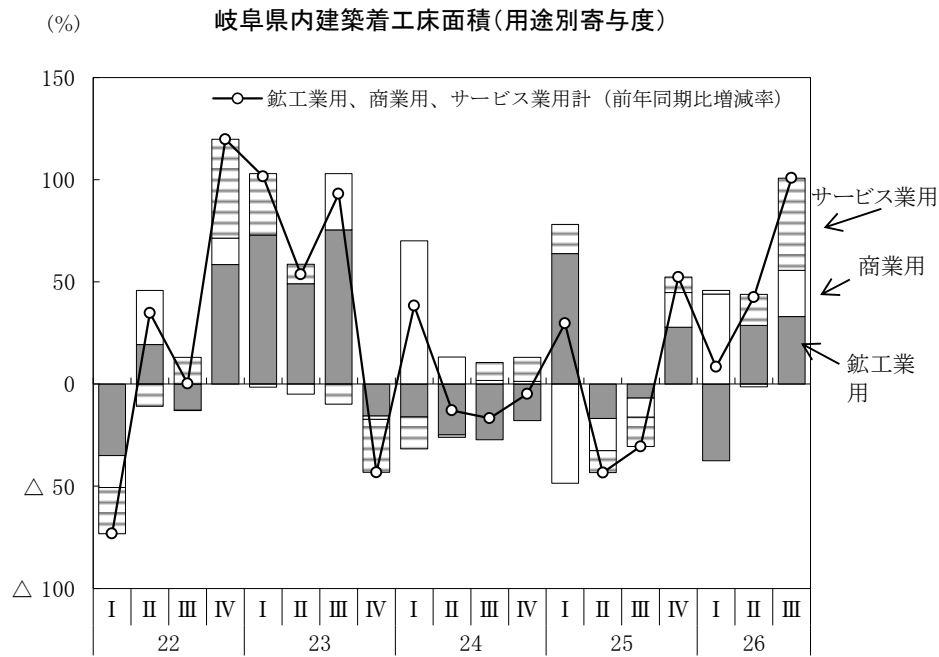
○10月の地域別輸出額は、全地域で前年を上回った。



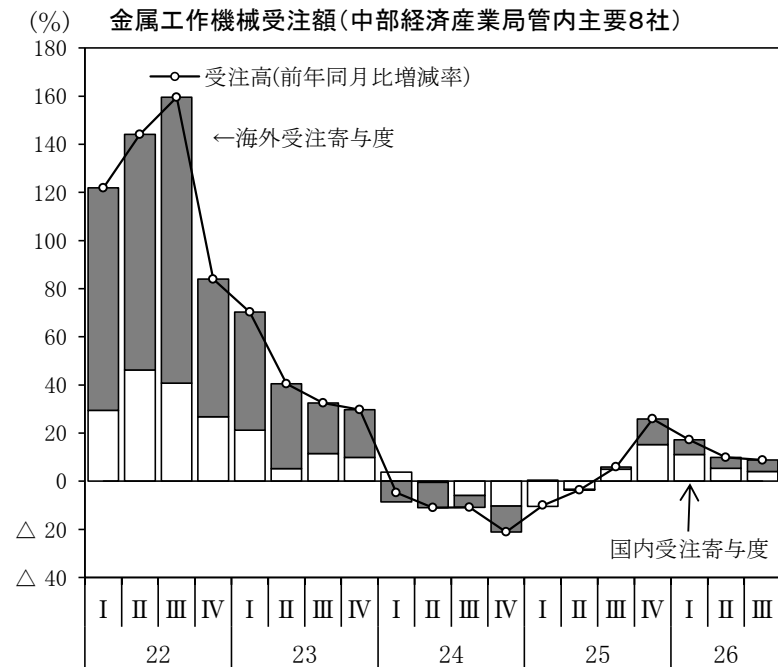
4 設備投資

○7-9月期の建築着工床面積は、鉱工業用、商業用、サービス業用、全て前年を上回った。

○7-9月期の工作機械受注額は、5期連続で前年を上回った。



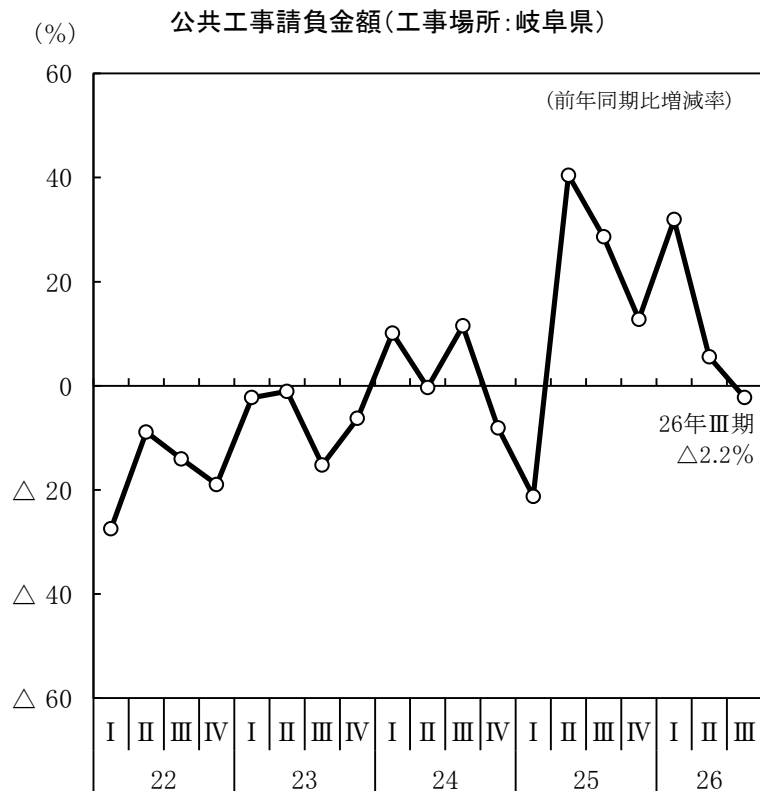
岐阜県「建築着工統計」



中部経済産業局「金属工作機械受注状況」

5 公共工事

○7-9月期は、前年を下回った。



東日本建設業保証(株)岐阜支店「前払金保証取扱状況」

発注者別公共工事請負金額の動向(工事場所:岐阜県)

(単位:百万円)

	25年度 H25.4- H25.9	26年度 H26.4- H26.9	前年度比 増減率	寄与度
国	34,749	28,903	△ 16.8	△ 4.4
国土交通省	30,516	26,327	△ 13.7	△ 3.1
農林水産省	3,642	2,474	△ 32.1	△ 0.9
その他	590	103	△ 82.5	△ 0.4
独立行政法人等	4,701	15,270	224.8	7.9
中日本高速道路(株)	2,741	14,384	424.9	8.7
水資源機構	259	467	80.8	0.2
その他	1,702	419	△ 75.4	△ 1.0
岐阜県	38,251	37,338	△ 2.4	△ 0.7
市町村	49,153	49,699	1.1	0.4
地方公社	1,265	529	△ 58.2	△ 0.5
その他 ※	5,964	4,817	△ 19.2	△ 0.9
合計	134,082	136,556	1.8	—

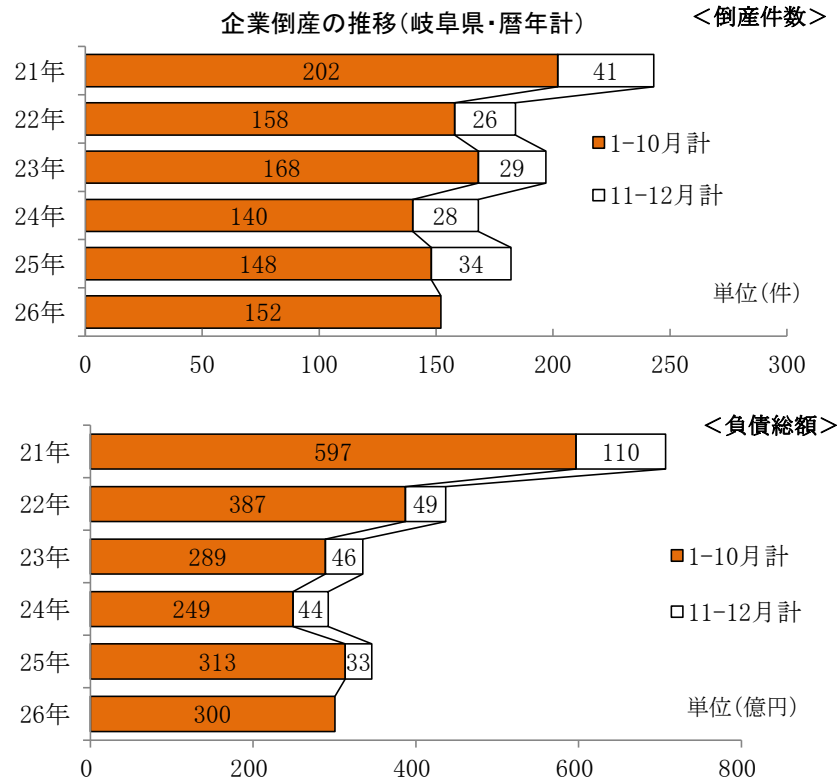
※事務組合等、下水道事業団、土地改良区など

東日本建設業保証(株)岐阜支店「前払金保証取扱状況」

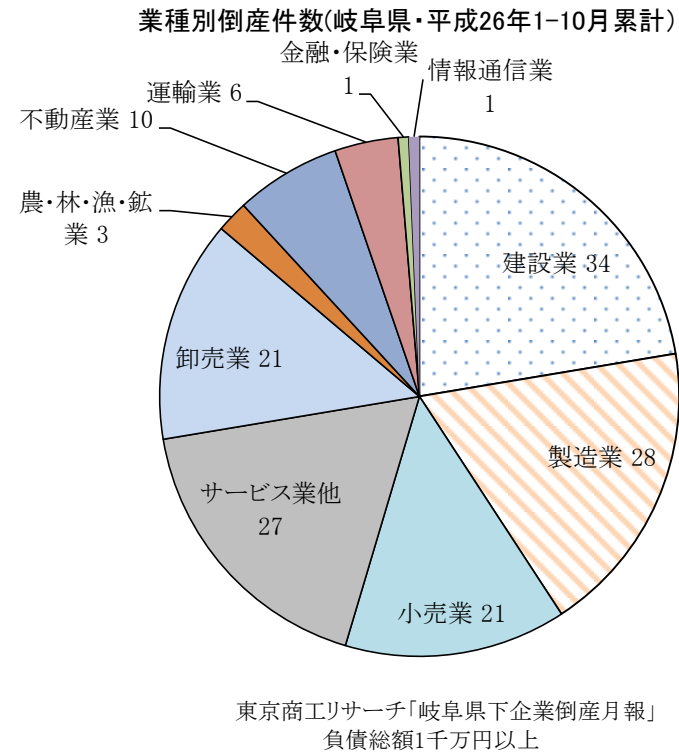
6 企業の倒産

○1-10月の倒産件数は前年を上回ったものの、
負債総額は前年を下回っている。

○業種別倒産件数は、建設業(34件)、製造業
(28件)、小売業(21件)で、半数以上を占める。



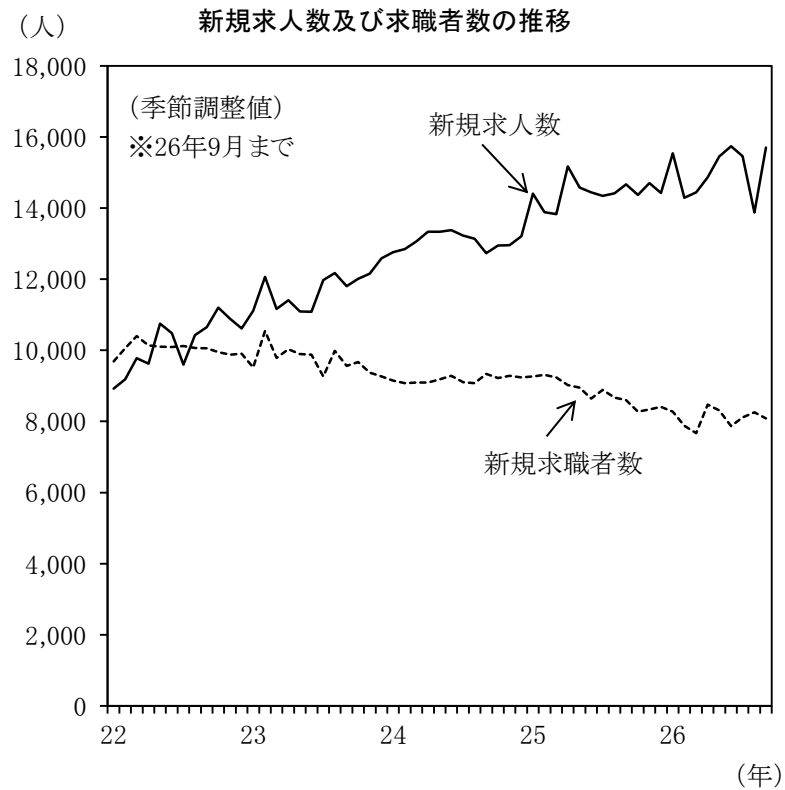
東京商工リサーチ岐阜支社「岐阜県下企業倒産月報」
負債総額1千万円以上



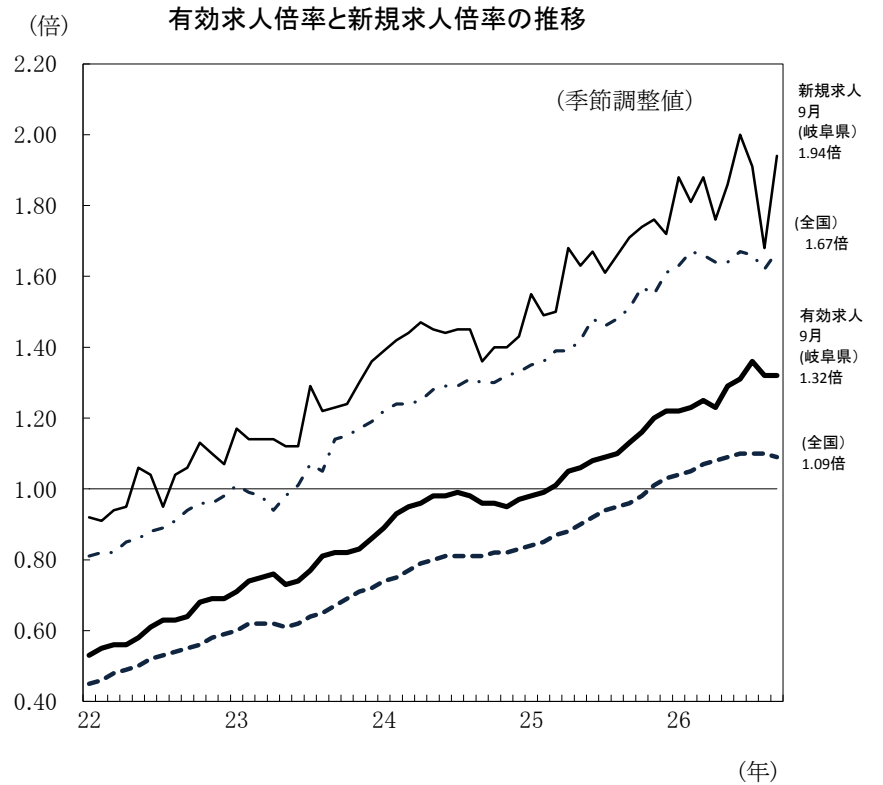
7 雇用情勢①

○新規求人数は、新規求職者数を上回る水準が続いている。

○9月の有効求人倍率は1.32倍となった。



岐阜労働局「一般職業紹介状況」

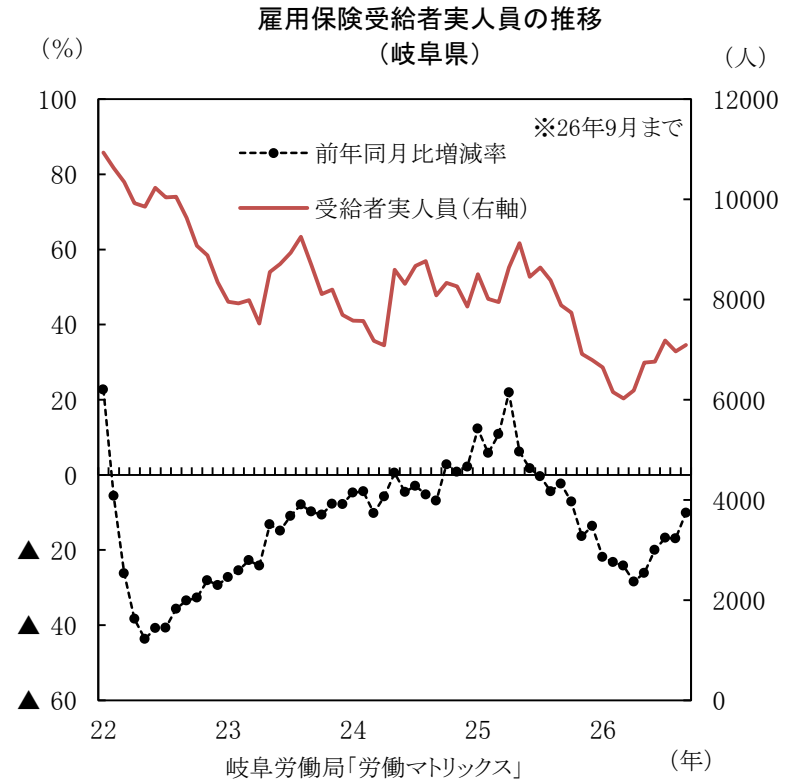
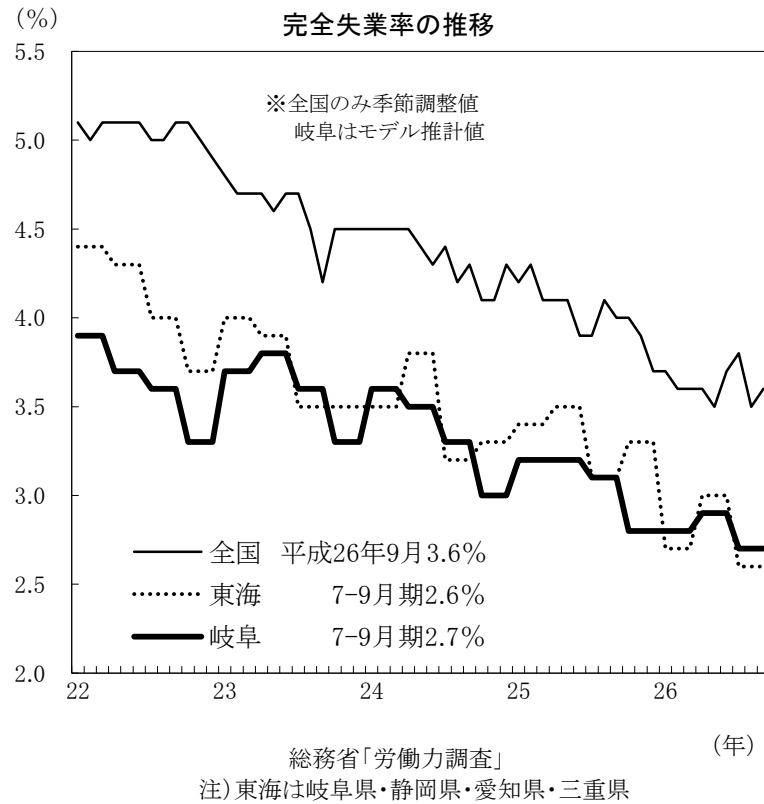


厚生労働省「一般職業紹介状況」

7 雇用情勢②

○失業率は、低下している。

○9月の雇用保険受給者数は、15か月連続
で前年同月を下回った。

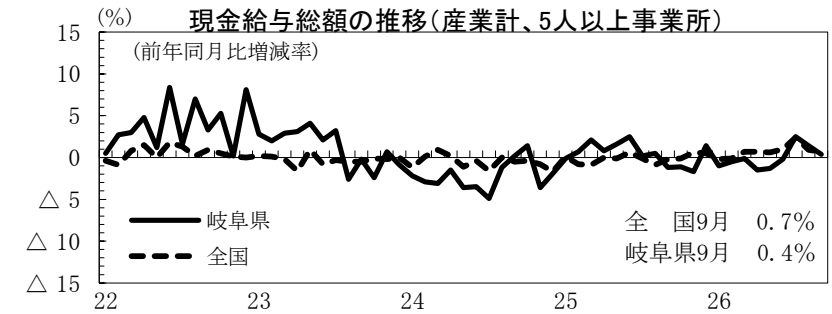
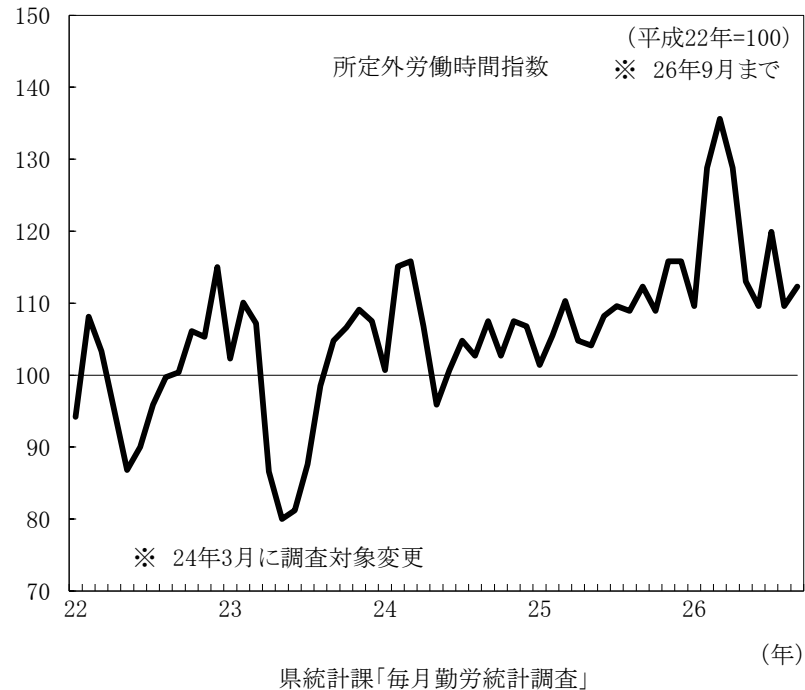


7 所定外労働時間数及び現金給与総額

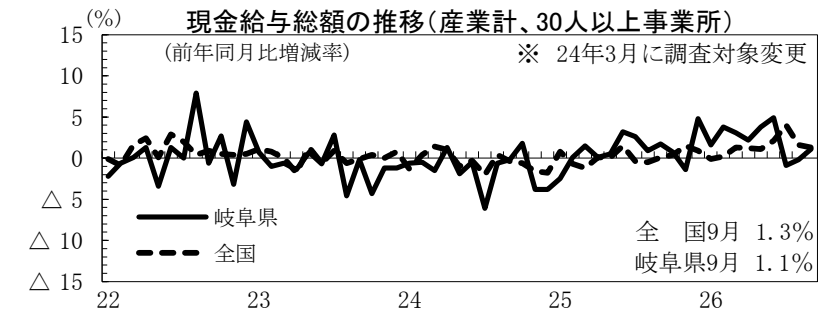
○所定外労働時間指数は増加傾向にあり、9月は112.3となった。

○9月における現金給与総額は、前年同月比で、5人以上事業所で0.4%増加、30人以上事業所では1.1%増加した。

所定外労働時間の動き
(岐阜県製造業、30人以上事業所)



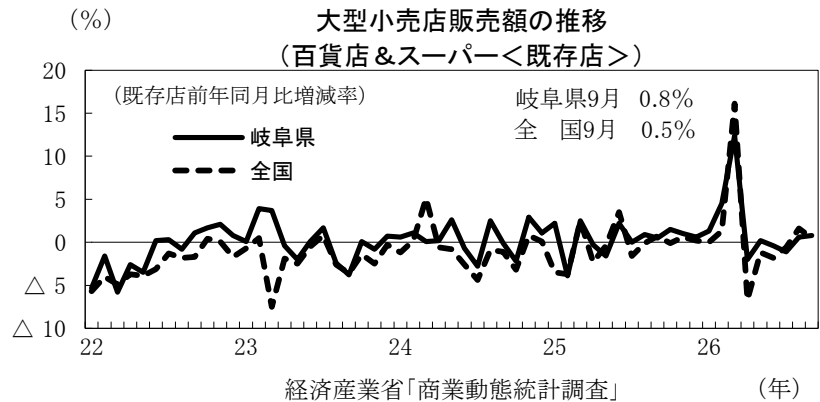
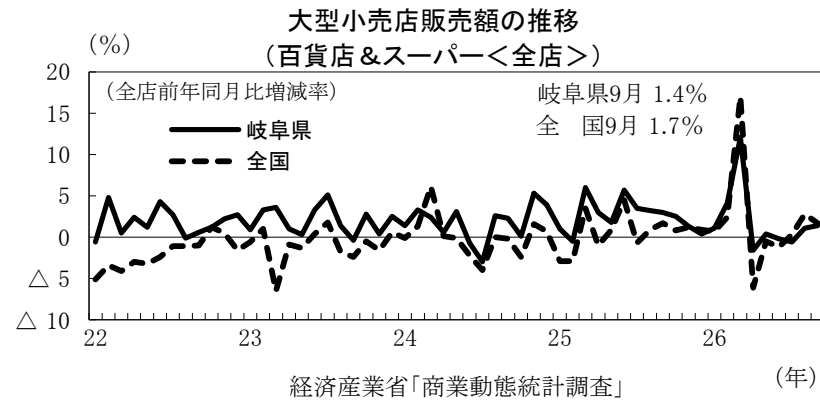
厚生労働省、県統計課「毎月勤労統計調査」 (年)



厚生労働省、県統計課「毎月勤労統計調査」 (年)

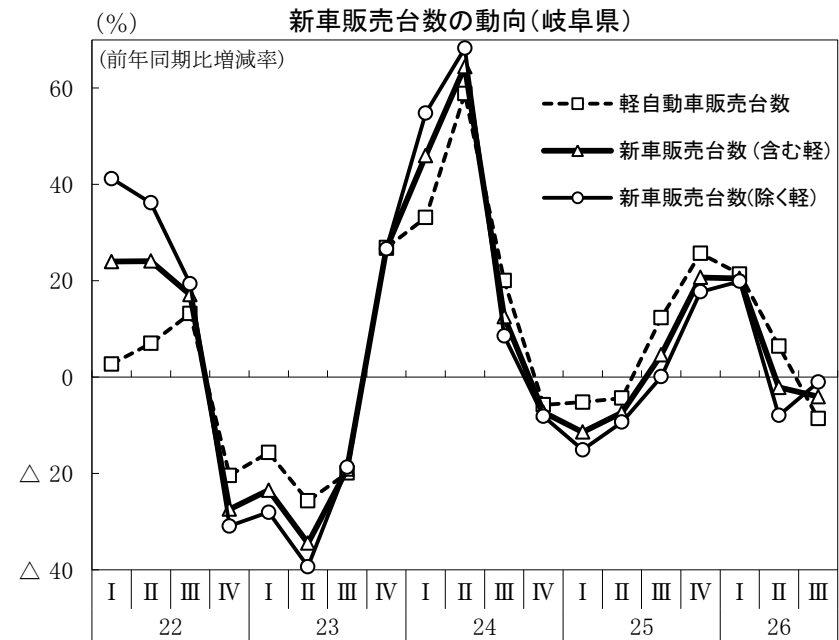
8 個人消費①

○9月の大型小売店販売額は、前年同月比で
全店ベースで1.4%増加、既存店ベースでは
0.8%増加した。



○7-9月期の新車販売台数(含む軽)は、前年
を下回った。

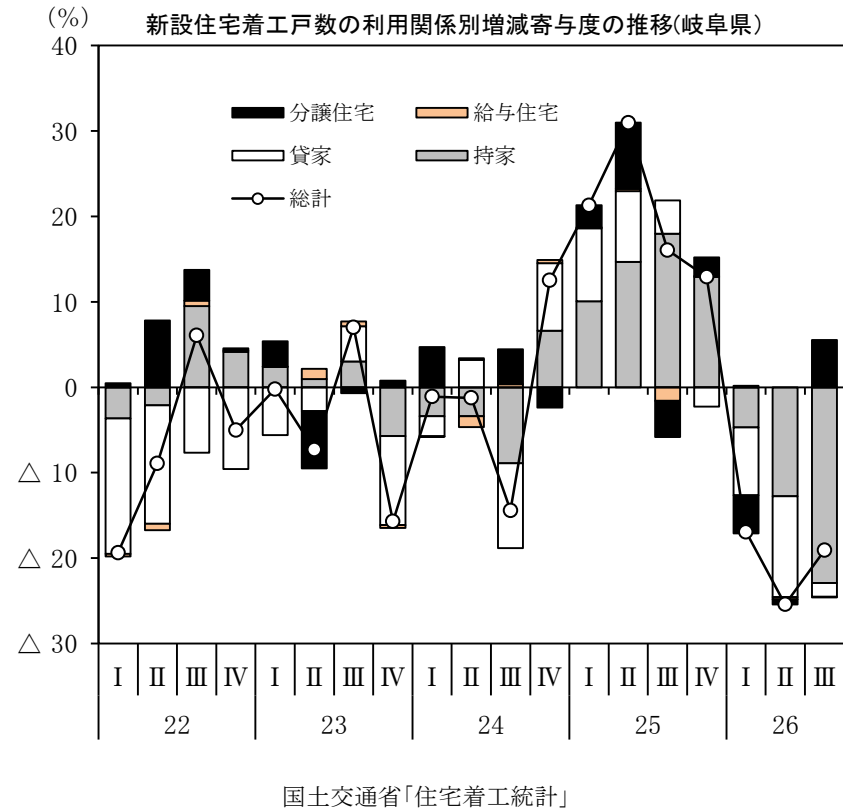
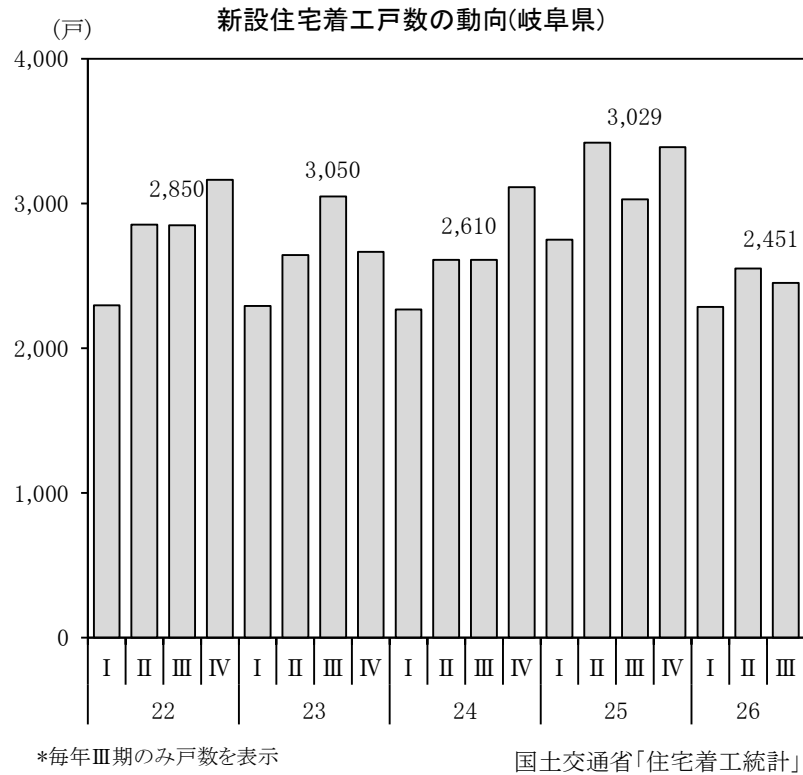
		(前年同期比)
26年Ⅲ期 (7-9月)	軽自動車販売台数	-8.6%
	新車販売台数(含む軽)	-4.1%
	新車販売台数(除く軽)	-1.0%



日本自動車販売協会連合会、(社)全国軽自動車協会連合会

8 個人消費②:住宅着工

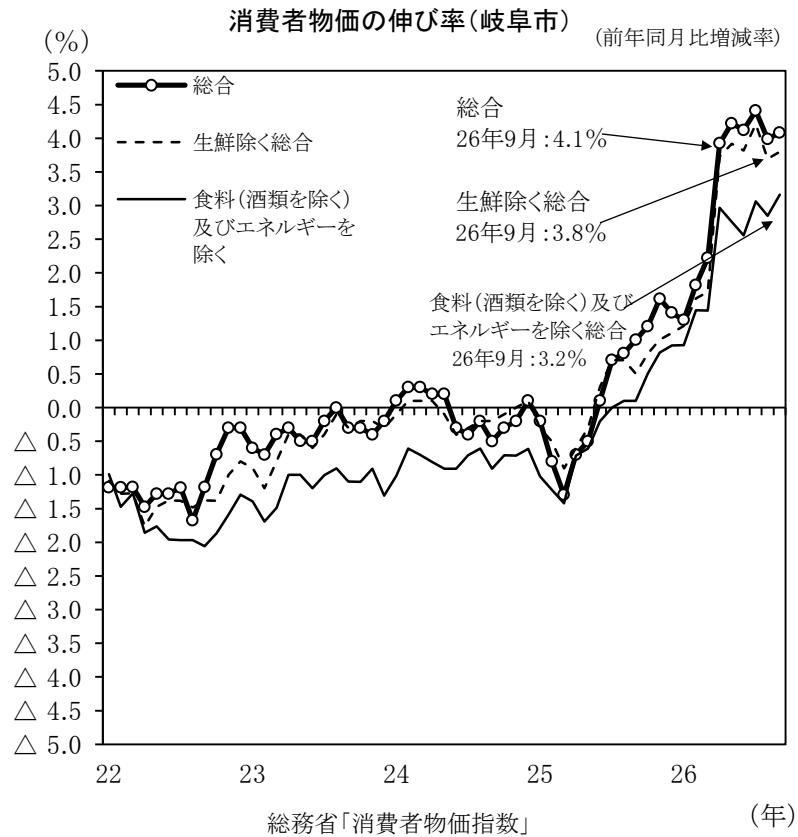
〇7-9月期における住宅着工戸数は、前年同期を下回った。



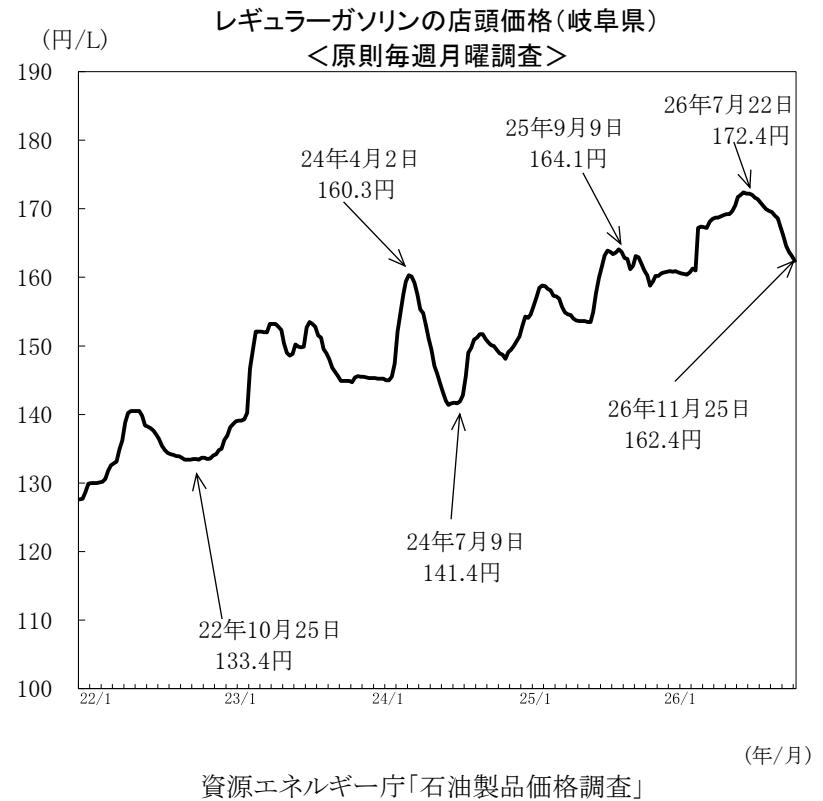
9 個人消費③:消費者物価

○9月の消費者物価(総合)の伸び率は、16か
月連続で前年同月を上回った。

○9月上旬から11月下旬のガソリンの店頭価
格は低下している。



※ 消費者物価指数は平成22年基準による。



10 観光

○主な観光地の7-9月期の観光客数は、下呂温泉宿泊客数を除き前年を上回った。

主要観光地 観光(宿泊)客数の推移

年 期	長良川温泉旅館 宿泊客数		高山地区(旧高山市) 入込観光客数		下呂温泉 宿泊客数		
	(人)	増減率	(千人)	増減率	(人)	増減率	
24年計	278,512	9.0	2,839	9.0	1,009,406	3.4	
25年計	278,419	0.0	2,989	5.3	1,014,666	0.5	
22	I	51,475	1.2	446	△ 7.9	240,296	△ 4.0
	II	63,300	11.2	839	0.8	216,336	△ 4.8
	III	74,534	△ 2.6	613	△ 9.2	260,515	△ 3.6
	IV	71,668	4.7	919	△ 7.6	268,675	△ 0.7
23	I	46,802	△ 9.1	379	△ 15.0	219,843	△ 8.5
	II	57,429	△ 9.3	717	△ 14.5	214,421	△ 0.9
	III	79,590	6.8	589	△ 3.9	273,258	4.9
	IV	74,648	4.2	887	△ 3.5	278,404	3.6
24	I	52,827	12.9	433	14.2	237,278	7.9
	II	65,586	14.2	854	19.1	228,433	6.5
	III	81,186	2.0	613	4.1	268,517	△ 1.7
	IV	78,913	5.7	939	5.9	275,178	△ 1.2
25	I	50,324	△ 4.7	460	6.2	243,148	2.5
	II	66,120	0.8	904	5.9	225,384	△ 1.3
	III	82,592	1.7	639	4.2	273,010	1.7
	IV	79,383	0.6	986	5.0	273,124	△ 0.7
26	I	59,587	18.4	489	6.3	246,390	1.3
	II	73,612	11.3	970	7.3	227,203	0.8
	III	84,547	2.4	647	1.3	258,487	△ 5.3
	IV						

(※増減率は前年同期比)

長良川温泉旅館組合、高山市、下呂市からの情報提供による

<参考>

○宿泊旅行統計によると、7-9月期の県内延べ宿泊者数及び外国人延べ宿泊者数は、前年同期と比べ増加した。

延べ宿泊者数(内外国人延べ宿泊者数)前年同期比較

岐阜県	延べ宿泊者数 内外国人延べ宿泊者数	平成25年7-9月	平成26年7-9月	増減率(%)
		1,764,900	1,782,290	1.0
全 国	延べ宿泊者数 内外国人延べ宿泊者数	135,971,250	135,552,420	△ 0.3
		9,178,380	11,540,290	25.7

(備考) 国土交通省 「宿泊旅行統計」より

※平成25年宿泊者数は年報による確定値。平成26年は速報値であり、数値の変動があり得る。

なお、平成25年の岐阜県の延べ宿泊者数は6,042,480人、全国の延べ宿泊者数は467,207,970人となった。

※宿泊旅行統計は、平成19年～平成22年第1四半期(1-3月)までは調査対象を従業者数10人以上の宿泊施設としていたが、平成22年の第2四半期(4-6月)以降、全宿泊施設に拡充されている。

施設所在地別、外国人延べ宿泊者数の国別内訳
(従業者数10人以上の施設、平成26年7-9月)

国籍(出身地)	全 国		岐 阜 県	
	人泊	構成比	人泊	構成比
計	10,395,120	100.0%	81,530	100.0%
韓国	1,093,740	10.5%	5,430	6.7%
中国	2,350,940	22.6%	16,030	19.7%
香港	812,430	7.8%	7,010	8.6%
台湾	1,963,560	18.9%	17,530	21.5%
アメリカ	763,790	7.3%	4,960	6.1%
カナダ	108,710	1.0%	750	0.9%
イギリス	191,480	1.8%	1,930	2.4%
ドイツ	129,130	1.2%	1,410	1.7%
フランス	207,700	2.0%	3,130	3.8%
シンガポール	173,970	1.7%	680	0.8%
タイ	314,400	3.0%	1,720	2.1%
オーストラリア	245,700	2.4%	3,260	4.0%
その他	1,712,190	16.5%	17,350	21.3%

(備考)

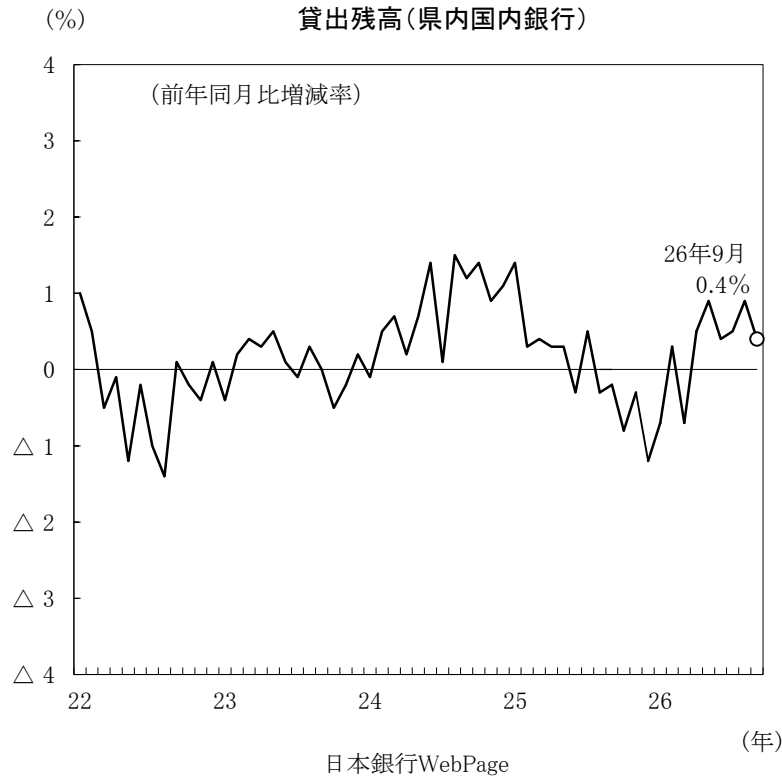
1. 国土交通省「宿泊旅行統計」

2. 計には国籍(出身地)不詳を含むため、内訳とは一致しない。

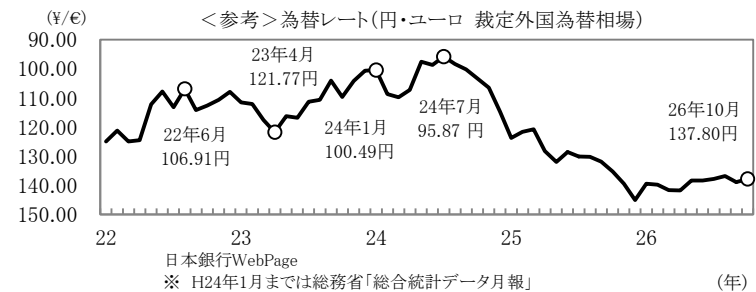
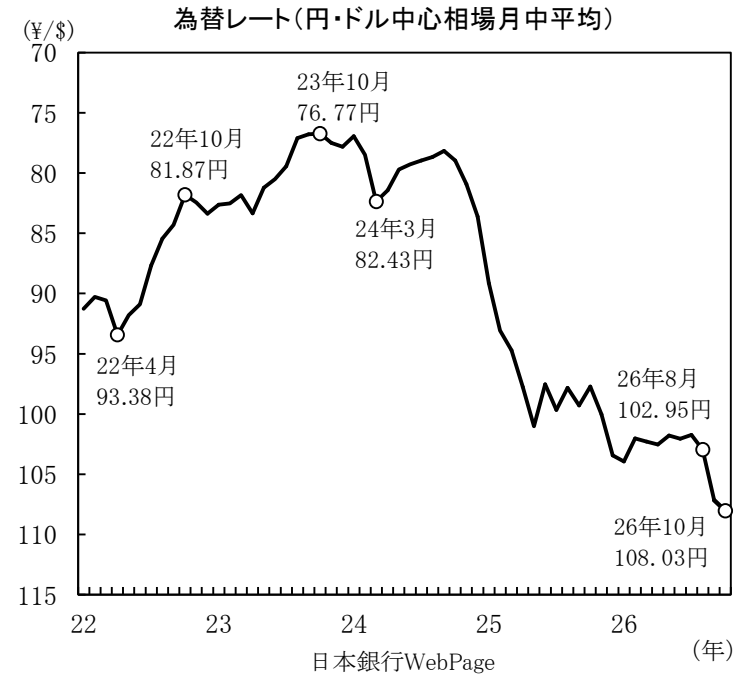
3. 下表の調査は従業者数10人以上の施設を対象としており、上の表の計とは一致しない。

11 金融

○県内の国内銀行の貸出残高の増減率は、6か月連続で前年同月を上回った。



○8月から10月の円・ドル為替レートは102円から109円の間で推移した。



〈参考〉 県内上場企業の業績①: 製造業

平成27年3月期第2四半期の売上高は14社中9社が前年同期を上回っている。

	社名	業種	売上高		営業利益		経常利益		純利益		上場市場	本社所在地	
			(百万円)	(%)	(百万円)	(%)	(百万円)	(%)	(百万円)	(%)			
製造業	丸順	金属製品	連	31,580	(2.8)	△ 926	-	△ 1,143	-	△ 1,577	-	名証2部	大垣市
			予	64,000	(△3.1)	△ 1,400	-	△ 2,100	-	△ 2,500	-		
	KVK	機械	連	11,967	(△1.7)	891	(△5.1)	911	(△11.9)	599	(△8.8)	ジャスダック	岐阜市
			予	26,000	(0.6)	2,400	(3.5)	2,500	(2.6)	1,500	(△7.7)		
	郷鉄工所	機械	連	1,646	-	△ 73	-	△ 89	-	△ 100	-	東証2部、 名証2部	垂井町
			予	6,634	-	99	-	72	-	70	-		
	和井田製作所	機械	連	2,382	(26.6)	129	-	140	-	106	-	ジャスダック	高山市
			予	5,441	(15.1)	356	(741.3)	373	(882.6)	231	(389.9)		
	富士変速機	機械	非	4,281	(4.0)	156	(7.7)	173	(5.6)	95	(9.5)	名証2部	岐阜市
			予	6,300	(8.5)	290	(5.1)	310	(3.0)	170	(0.0)		
	イビデン	電気機器	連	150,561	(△0.7)	9,372	(△14.1)	11,996	(△6.0)	7,316	(△14.9)	東証1部、 名証1部	大垣市
			予	315,000	(1.5)	18,000	(△23.2)	20,000	(△29.6)	11,000	(△37.1)		
	太平洋工業	輸送用機器	連	47,640	(7.5)	2,889	(2.2)	3,532	(△0.3)	2,464	(8.6)	東証1部、 名証1部	大垣市
			予	95,000	(3.3)	6,700	(21.8)	7,800	(10.5)	5,400	(17.7)		
	レシップHD	輸送用機器	連	8,390	(62.9)	△ 669	-	△ 584	-	△ 565	-	東証2部、 名証2部	本巣市
			予	20,000	(37.8)	500	(48.8)	500	(43.3)	200	(181.7)		
	TYK	ガラス・土石 製品	連	10,195	(7.7)	629	(27.1)	868	(12.0)	510	(0.2)	東証1部	多治見市
			予	19,200	(△2.4)	820	(△16.1)	1,000	(△35.0)	540	(△38.7)		
	美濃窯業	ガラス・土石 製品	連	4,789	(11.3)	292	(100.1)	309	(93.5)	216	(117.5)	名証2部	瑞浪市
			予	10,000	(6.0)	520	(99.9)	540	(67.4)	310	(102.5)		
未来工業	化学	連	17,331	(2.8)	2,093	(1.4)	2,055	(△4.1)	1,228	(△4.3)	名証2部	輪之内町	
		予	35,121	(△0.3)	4,109	(△19.8)	4,010	(△22.6)	2,484	(△21.7)			
ムトー精工	化学	連	10,520	(△14.7)	△ 308	-	△ 217	-	△ 211	-	ジャスダック	各務原市	
		予	21,000	(△15.0)	100	(△39.8)	100	(△72.8)	50	(△80.8)			
ハビックス	パルプ・紙	連	5,183	(2.0)	151	(△42.1)	157	(△41.7)	94	(△59.7)	ジャスダック	岐阜市	
		予	10,878	(4.5)	417	(△22.1)	412	(△22.9)	261	(△34.1)			
セブン工業	その他製品	非	6,030	(1.3)	△ 24	-	△ 43	-	△ 8	-	東証2部、 名証2部	美濃加茂市	
		予	13,200	(0.8)	240	(△27.5)	195	(△30.8)	170	(△40.6)			
サンメッセ	その他製品	連	6,896	-	△ 190	-	△ 130	-	△ 36	-	ジャスダック	大垣市	
		予	15,370	-	52	-	158	-	132	-			

各社決算公告より作成。連は連結、非は非連結、予は通期予想。()内は対前年同期増減率。

※富士変速機は12月期決算のため9月までの3四半期分の業績を記載した。郷鉄工所、サンメッセは当連結会計年度より連結財務諸表を作成しているため、前期の数値及びこれに係る対前期増減率については記載していない。

＜参考＞県内上場企業の業績②：金融機関を除く非製造業

平成27年3月期第2四半期の売上高決算は9社中7社が前年同期を上回っている。

	社名	業種	売上高		営業利益		経常利益		純利益		上場市場	本社所在地	
			(百万円)	(%)	(百万円)	(%)	(百万円)	(%)	(百万円)	(%)			
非製造業	ジーエフシー	卸売	連	10,450	(△1.2)	△ 99	—	△ 73	—	△ 47	—	ジャスダック	笠松町
			予	26,246	(4.6)	654	(△3.7)	711	(△3.0)	441	(△2.7)		
	大光	卸売	連	12,860	(17.1)	44	—	47	—	25	—	東証2部	大垣市
			予	51,600	(6.7)	300	(25.3)	300	(26.6)	185	(42.9)		
	バロー	小売	連	231,997	(4.4)	7,246	(10.7)	7,760	(9.9)	4,679	(17.4)	東証1部、 名証1部	多治見市
			予	478,000	(5.2)	16,700	(16.9)	17,300	(13.0)	9,400	(2.6)		
	セリア	小売	非	57,596	(10.5)	4,884	(10.1)	4,976	(11.1)	3,077	(15.8)	ジャスダック	大垣市
			予	119,500	(9.2)	10,500	(3.0)	10,500	(2.5)	6,600	(6.5)		
	ヒマラヤ	小売	連	69,051	(4.6)	2,118	(△17.5)	2,213	(17.1)	933	(23.8)	東証1部、 名証1部	岐阜市
			予	73,700	(6.7)	2,410	(13.7)	2,455	(10.9)	1,165	(24.8)		
	セイノーHD	陸運	連	265,230	(2.4)	7,918	(0.0)	8,937	(△15.0)	5,470	(△17.3)	東証1部、 名証1部	大垣市
			予	544,000	(0.1)	20,300	(0.5)	22,000	(△13.1)	12,000	(△22.5)		
	エスライン	陸運	連	21,790	(3.6)	391	(65.4)	459	(55.4)	254	(66.6)	名証2部	岐南町
			予	44,500	(2.8)	1,015	(7.4)	1,095	(4.2)	1,335	(73.0)		
	トーカイ	サービス	連	47,682	(1.2)	3,243	(△1.3)	3,382	(△1.2)	2,089	(△2.2)	東証1部	岐阜市
			予	99,328	(4.4)	7,295	(4.9)	7,552	(4.3)	4,611	(29.6)		
	中広	サービス	連	3,114	(5.8)	182	(15.9)	185	(18.1)	114	(29.8)	名証2部	岐阜市
			予	6,600	(5.1)	520	(19.5)	520	(17.7)	320	(16.1)		
	文溪堂	情報・通信	連	7,184	(1.5)	1,318	(9.6)	1,308	(9.4)	835	(14.1)	名証2部	羽島市
			予	11,240	(0.6)	690	(3.2)	685	(2.6)	380	(3.2)		
日本一ソフトウェア	情報・通信	連	2,056	(△0.9)	164	(△55.9)	170	(△56.6)	79	(△76.5)	ジャスダック	各務原市	
		予	2,858	(△22.1)	152	(△73.7)	151	(△75.0)	145	(△69.7)			
電算システム	情報・通信	連	19,405	(7.1)	849	(16.1)	859	(17.7)	500	(18.0)	東証1部、 名証1部	岐阜市	
		予	27,000	(9.9)	1,120	(10.2)	1,120	(9.6)	667	(12.4)			

各社決算公告より作成。連は連結、非は非連結、予は通期予想。()内は対前年同期増減率。

※大光は5月期決算のため、平成26年8月までの1四半期分を記載した。ヒマラヤは8月期決算であるため、平成26年8月までの一会計年度分を記載した。電算システムは12月期決算のため、平成26年9月までの3四半期分の業績を記載した。