



岐阜県政記者クラブ加盟社 各位

令和6年4月5日(金) 岐阜県発表資料			
担当課	担当係	担当者	電話番号
統計課	人口労働係	宮田 江利子	内線3069 直通058-272-8184 FAX058-271-5720

## 令和6年1月分 毎月勤労統計調査結果

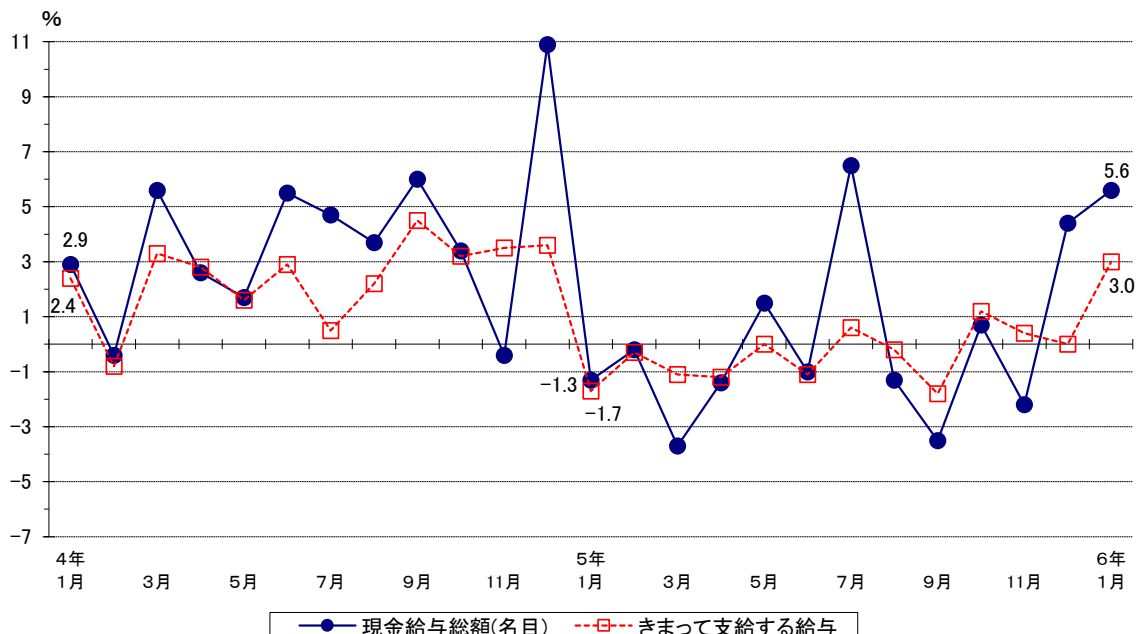
### 賃金

- ・1月のきまって支給する給与は、規模5人以上で241,966円、前年同月比1.4%増で、4ヶ月連続で前年同月を上回った。また、規模30人以上では269,791円、前年同月比3.0%増で、2ヶ月ぶりに前年同月を上回った。
- ・特別に支払われた給与を含む現金給与総額は、規模5人以上で253,671円、前年同月比3.8%増で、2ヶ月連続で前年同月を上回った。また、規模30人以上では282,874円、前年同月比5.6%増で、2ヶ月連続で前年同月を上回った。

表1 賃金の動き

産 業	現金給与総額				きまって支給する給与				所定内給与		所定外給与		特別に支払われた給与	
	実数	指数	前月比	前年同月比	実数	前月比	前年同月比	実数	前年同月比	実数	前年同月比	実数	前年同月比	
【事業所規模5人以上】														
調査産業計	253 671	89.6	△53.3	3.8	241 966	△2.7	1.4	224 465	1.4	17 501	11 705	6 048		
建設業	345 197	95.5	△53.4	1.2	343 898	△7.9	3.3	297 174	△3.5	46 724	1 299	△7 489		
製造業	302 429	95.7	△53.5	10.0	275 139	△3.1	1.4	252 756	1.8	22 383	27 290	22 855		
卸売業、小売業	204 762	92.1	△59.7	△3.0	190 950	△14.7	△8.4	179 236	△10.7	11 714	13 812	11 361		
医療、福祉	258 289	91.5	△50.6	△0.5	257 377	6.5	4.8	243 060	6.5	14 317	912	△10 597		
【事業所規模30人以上】														
調査産業計	282 874	87.9	△56.1	5.6	269 791	△1.9	3.0	249 635	3.7	20 156	13 083	8 302		
建設業	359 406	84.2	△58.9	△9.9	355 695	△12.3	△9.2	326 343	△9.7	29 352	3 711	△4 022		
製造業	327 170	96.8	△57.5	11.4	297 109	△3.6	1.3	271 144	2.1	25 965	30 061	29 658		
卸売業、小売業	187 208	77.1	△65.1	1.4	184 882	△21.9	0.4	176 960	△0.8	7 922	2 326	2 063		
医療、福祉	305 300	91.8	△55.4	△3.8	304 972	3.1	3.8	285 290	6.5	19 682	328	△21 881		

図1 賃金の動き（前年同月比）－規模30人以上・調査産業計－



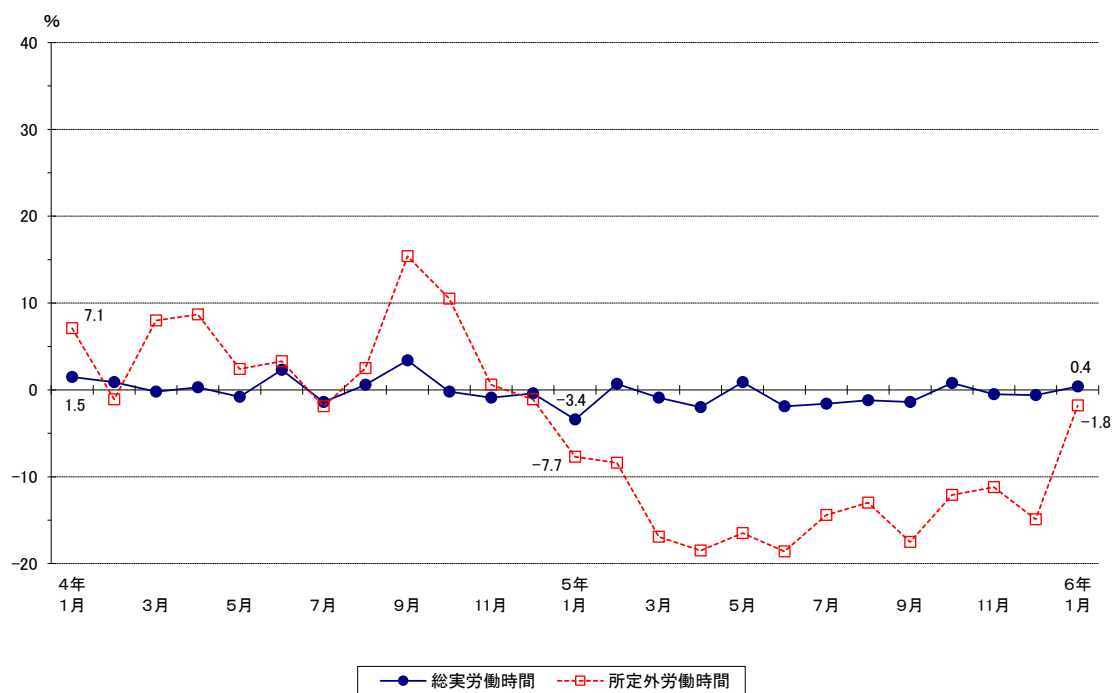
## 労働時間

- ・総実労働時間は、規模5人以上で123.7時間、前年同月比1.3%減で、8ヶ月連続で前年同月を下回った。また、規模30人以上では133.3時間、前年同月比0.4%増で、3ヶ月ぶりに前年同月を上回った。
- ・所定外労働時間は、規模5人以上で9.2時間、前年同月比2.2%増で、2ヶ月ぶりに前年同月を上回った。また、規模30人以上では10.5時間、前年同月比1.8%減で、14ヶ月連続で前年同月を下回った。

表2 労働時間の動き

産 業	総実労働時間							出勤日数		
	実数				所定外労働時間			実数	前月差	前年同月差
	時間	指数	前月比	前年同月比	時間	前月比	前年同月比			
【事業所規模5人以上】 調査産業計	123.7	90.7	△10.1	△1.3	9.2	△4.2	2.2	16.2	△1.6	△0.1
建設業	152.4	95.2	△17.1	1.9	11.3	△29.8	△15.0	18.7	△3.7	0.6
製造業	136.4	88.2	△16.6	△1.2	11.7	△13.9	△15.8	16.6	△3.0	0.3
卸売業、小売業	112.5	88.9	△11.2	△4.2	6.1	△1.6	45.3	15.7	△1.7	△1.0
医療、福祉	121.4	93.5	△5.7	△0.3	4.9	0.0	△2.0	16.9	△1.0	0.4
【事業所規模30人以上】 調査産業計	133.3	93.7	△9.1	0.4	10.5	△2.8	△1.8	16.7	△1.6	0.1
建設業	154.5	97.4	△9.3	2.4	14.4	△13.8	△18.6	18.9	△1.0	1.3
製造業	138.8	89.0	△16.7	△2.5	12.8	△15.8	△16.4	16.4	△3.1	△0.1
卸売業、小売業	116.8	92.3	△13.3	△1.9	4.2	20.0	10.5	16.5	△1.7	△0.5
医療、福祉	141.3	102.1	△0.1	4.7	6.1	△7.6	△4.7	17.9	△0.6	0.5

図2 労働時間の動き（前年同月比）－規模30人以上・調査産業計－



## 雇 用

- ・常用労働者数は、規模5人以上で718,416人、前年同月比1.5%増で、2ヶ月連続で前年同月を上回った。  
また、規模30人以上では410,704人、前年同月比1.1%増で、13ヶ月ぶりに前年同月を上回った。
- ・パートタイム労働者の比率は、規模30人以上で26.7%となり、前年同月差0.9ポイント低下した。

表3 常用雇用の動き

産 業	常 用 労 働 者						労 働 異 動	
	実 数	指 数	前月比	前年同月比	パートタイム 労働者比率	パートタイム 労働者比率 前年同月差	入職率	離職率
【事業所規模5人以上】	人		%	%	%	ポイント	%	%
<b>調 査 産 業 計</b>	<b>718 416</b>	<b>105.6</b>	<b>1.1</b>	<b>1.5</b>	<b>34.1</b>	<b>△ 1.1</b>	<b>1.62</b>	<b>1.70</b>
建 設 業	35 130	89.9	2.0	3.5	4.3	△ 3.8	2.28	0.28
製 造 業	186 872	105.1	3.6	2.7	15.7	0.1	1.21	1.13
卸 売 業、小 売 業	125 093	103.1	△ 0.8	2.1	55.5	3.7	1.01	1.37
医 療、福 祉	118 503	111.8	△ 0.1	0.9	35.5	△ 5.5	0.81	0.82
【事業所規模30人以上】								
<b>調 査 産 業 計</b>	<b>410 704</b>	<b>112.1</b>	<b>1.5</b>	<b>1.1</b>	<b>26.7</b>	<b>△ 0.9</b>	<b>1.42</b>	<b>1.40</b>
建 設 業	12 207	116.4	0.5	△ 0.8	3.6	△ 2.0	1.31	0.79
製 造 業	140 315	110.0	4.6	2.3	10.9	1.3	0.91	0.74
卸 売 業、小 売 業	46 134	101.7	△ 1.6	1.6	61.3	0.5	0.70	1.18
医 療、福 祉	71 135	124.7	0.3	1.0	23.7	△ 5.3	0.84	0.53

図3 常用雇用の動き（前年同月比）－規模30人以上・調査産業計－

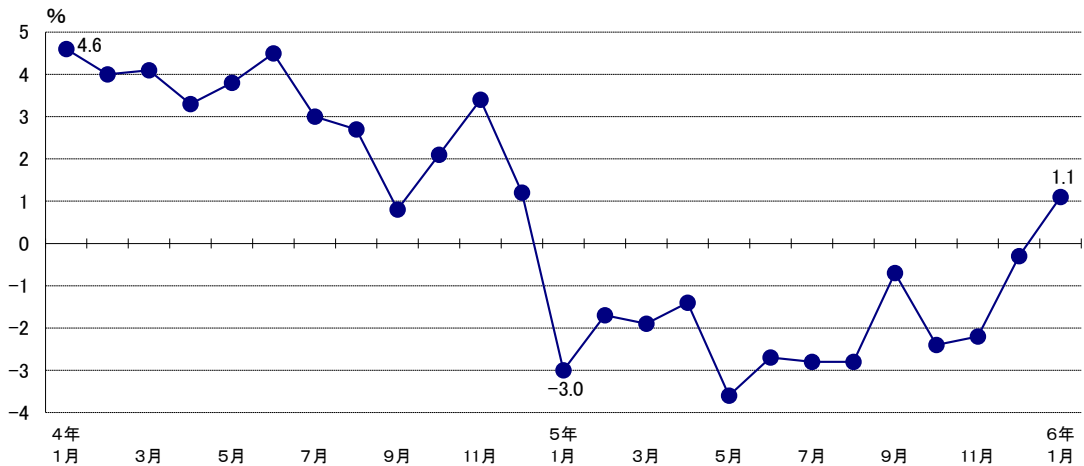
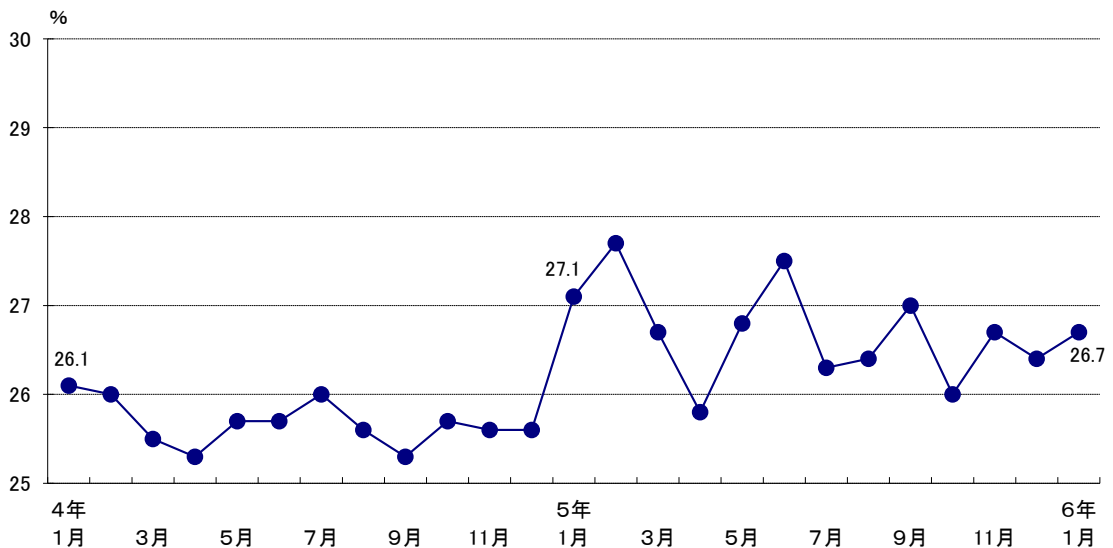


図4 パートタイム労働者比率の動き－規模30人以上・調査産業計－



## 【利用上の注意】

令和6年1月分公表時に、労働者数推計を当時利用できる最新のデータ（令和3年経済センサスー活動調査）に基づき更新（ベンチマーク更新）した。ベンチマーク更新に伴い常用雇用指数及びその前年同月比等は、過去に遡って改訂している。賃金、労働時間及びパートタイム労働者比率の令和6年（1月分以降）の前年同月比等については、令和5年にベンチマーク更新を実施した参考値を作成し、この参考値と令和6年の値を比較することによりベンチマーク更新の影響を取り除いて算出しているため、指数から算出した場合と一致しない。

- 1 令和4年1月分結果から、賃金・労働時間及び雇用指数は令和2年平均を100とする令和2年基準を使用。これに伴い、令和3年12月分までの指数を令和2年平均が100となるように改訂した。しかし、令和6年1月調査において実施したベンチマーク更新に伴い、常用雇用指数は過去に遡って改訂が行われることから、基準年（令和2年）の常用雇用指数は100とはならない場合があることに注意が必要。
- 2 令和3年12月分までの増減率は平成27年基準の指数を用いて計算をしたものである。そのため、令和2年基準の指数で計算した場合と必ずしも一致しない。
- 3 前年比などの増減率は、指数等により算出しており、実数で計算した場合と必ずしも一致しない。
- 4 調査事業所のうち30人以上の抽出方法は、従来の2～3年に一度行う総入替え方式から、毎年1月分調査時に行う部分入替え方式に平成30年から変更した。賃金、労働時間指数とその増減率は、総入替え方式のときに行っていた過去に遡った改訂はしない。
- 5 指数の算式  
基準年の平均（以下「基準数値」という。）を100とする指数を作成している。  
各月の指数は、次の算式によって作成している。

$$\text{各月の指数} = \frac{\text{各月の調査結果の実数}}{\text{基準数値}} \times 100$$

指数と各月の調査結果の実数との対応は次のとおりである。

指数の種類	各月の調査結果の実数
現金給与総額指数	各月の1人平均現金給与総額
総実労働時間指数	各月の1人平均総実労働時間数
常用雇用指数	各月の本月末常用労働者数

上記の算式により作成された指数に基づいて、前年同月比等の増減率を計算している。

- 6 現在の指数の基準時は、令和2年（2020年）である。
- 7 常用労働者とは、
  - ① 期間を定めずに雇われている者
  - ② 1か月以上の期間を定めて雇われている者のいずれかに該当する者をいう。
- 8 パートタイム労働者とは、常用労働者のうち、
  - ① 1日の所定労働時間が一般の労働者より短い者
  - ② 1日の所定労働時間が一般の労働者と同じで1週の所定労働日数が一般の労働者より少ない者のいずれかに該当する者をいう。また、一般労働者とは、常用労働者のうち、パートタイム労働者でない者をいう。

## 【調査の概要】

厚生労働省が実施する、統計法に基づく基幹統計調査であり、毎月の雇用、給与及び労働時間の変動を明らかにすることを目的とするものである。

調査結果は、労働・経済政策の基礎資料として用いられている。

この調査は、日本標準産業分類に定める「鉱業、採石業、砂利採取業」「建設業」「製造業」「電気・ガス・熱供給・水道業」「情報通信業」「運輸業、郵便業」「卸売業、小売業」「金融業、保険業」「不動産業、物品賃貸業」「学術研究、専門・技術サービス業」「宿泊業、飲食サービス業」「生活関連サービス業、娯楽業」「教育、学習支援業」「医療、福祉」「複合サービス事業」「サービス業（他に分類されないもの）」に属する常用労働者5人以上の事業所のうち、厚生労働大臣が指定する約800事業所を対象とする。

< 環境生活部統計課ホームページ >

<https://www.pref.gifu.lg.jp/page/13376.html>

## 【参考資料】

### 調査事業所の入替え月における入替え前の事業所による集計結果の参考提供について

令和6年1月に30人以上規模の事業所について、標本の部分入替えを行いました。

入替え月（令和6年1月分）は、入替え前後の両方の事業所を調べており、入替え前の事業所による集計結果について、以下のとおり参考提供します。

表1 賃金の動き

産 業	現金給与総額				きまって支給する給与						特別に支払われた給与	
	実 数	指 数	前月比	前年同月比	実 数	前月比	前年同月比	所定内給与		実 数	前年同月差	
								実 数	前年同月比			
【事業所規模5人以上】												
調 査 産 業 計	247 862	87.5	△54.4	1.9	239 067	△3.8	0.6	222 044	0.6	17 023	8 795	3 138
建 設 業	354 240	98.0	△52.2	6.2	352 571	△5.6	8.5	303 936	1.2	48 635	1 669	△ 7 119
製 造 業	286 128	90.5	△56.1	5.2	271 421	△4.4	1.5	249 556	2.0	21 865	14 707	10 272
卸 売 業、小 売 業	218 172	98.1	△57.0	△0.5	206 050	△8.0	△5.0	195 420	△6.4	10 630	12 122	9 671
医 療、福 祉	242 490	85.9	△53.6	△2.6	241 449	△0.1	1.7	227 430	3.0	14 019	1 041	△ 10 468
【事業所規模30人以上】												
調 査 産 業 計	276 420	85.9	△57.1	2.9	267 868	△2.6	1.5	248 743	2.4	19 125	8 552	3 771
建 設 業	398 843	93.4	△54.4	0.8	392 717	△3.2	1.2	363 967	1.9	28 750	6 126	△ 1 607
製 造 業	311 549	92.1	△59.5	5.7	298 323	△3.3	1.4	271 800	2.2	26 523	13 226	12 823
卸 売 業、小 売 業	217 842	89.7	△59.4	7.4	217 450	△8.2	7.3	212 302	7.9	5 148	392	129
医 療、福 祉	296 628	89.2	△56.7	△7.9	296 386	0.2	△1.2	275 068	0.9	21 318	242	△ 21 967

表2 労働時間の動き

産 業	総実労働時間							出勤日数		
					所定外労働時間					
	実 数	指 数	前月比	前年同月比	実 数	前月比	前年同月比	実 数	前月差	前年同月差
【事業所規模5人以上】										
調 査 産 業 計	123.2	90.3	△10.5	△1.4	8.6	△10.4	△4.4	16.2	△1.6	△0.1
建 設 業	151.1	94.4	△17.8	1.2	10.7	△33.5	△15.0	18.4	△4.0	0.3
製 造 業	138.6	89.7	△100.9	1.1	11.1	△18.4	△17.8	16.8	△0.2	3.1
卸 売 業、小 売 業	114.0	90.0	△100.1	△4.3	5.5	△11.3	34.1	15.6	0.6	1.3
医 療、福 祉	114.4	88.1	△99.6	△4.2	4.7	△4.1	△2.1	16.7	0.1	1.5
【事業所規模30人以上】										
調 査 産 業 計	133.8	94.0	△8.8	0.4	9.5	△12.0	△12.0	16.8	△1.5	0.2
建 設 業	150.9	95.1	△11.5	0.1	13.7	△18.0	△18.9	17.8	△2.1	0.2
製 造 業	143.2	91.8	△101.5	0.3	12.6	△17.2	△18.2	16.8	0.2	3.2
卸 売 業、小 売 業	119.3	94.2	△100.1	△2.3	2.7	△23.0	△23.0	16.2	△0.1	1.1
医 療、福 祉	136.6	98.7	△99.7	0.8	6.3	△4.5	△6.0	17.7	△0.6	0.5

表3 常用雇用の動き

産 業	常 用 雇 用 者						労 働 異 動	
	実 数	指 数	前月比	前年同月比	パートタイム労働者比率	パートタイム労働者比率前年同月差	入職率	離職率
【事業所規模5人以上】								
調 査 産 業 計	685 747	100.8	0.4	0.8	34.5	△ 0.9	1.59	1.74
建 設 業	40 424	103.4	1.9	3.3	4.2	△ 4.2	2.23	0.35
製 造 業	179 635	101.0	0.7	△ 0.2	16.2	△ 0.5	1.06	1.36
卸 売 業、小 売 業	126 395	104.1	△ 0.4	2.5	50.3	1.6	1.14	1.47
医 療、福 祉	107 981	101.9	△ 0.4	0.6	41.2	△ 2.4	0.69	1.07
【事業所規模30人以上】								
調 査 産 業 計	367 549	100.3	0.1	△ 0.3	26.6	△ 0.5	1.39	1.47
建 設 業	10 879	103.7	△ 0.6	△ 1.9	3.1	△ 2.7	0.71	1.27
製 造 業	126 845	99.4	0.2	△ 1.9	9.9	0.4	0.63	1.04
卸 売 業、小 売 業	50 460	111.2	△ 0.4	2.8	49.6	△ 3.9	1.03	1.50
医 療、福 祉	55 480	97.2	△ 0.2	0.4	28.9	0.5	0.64	0.83